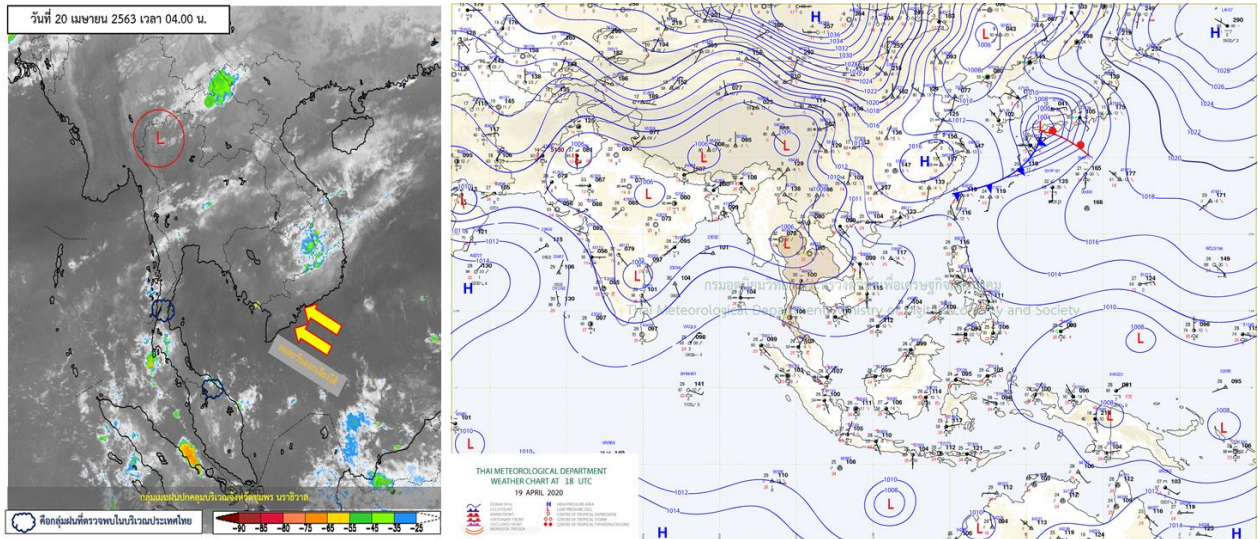


รายงานสรุปศูนย์ปฏิบัติการน้ำอัจฉริยะ
เรื่อง สถานการณ์น้ำและการเฝ้าระวัง
ประจำวันจันทร์ที่ 20 เมษายน พ.ศ. 2563

1. สภาพอากาศและปริมาณฝน

1.1 สภาพอากาศ (กรมอุตุนิยมวิทยา)



ความกดอากาศต่ำเนื่องจากความร้อนปกคลุมประเทศไทยตอนบน ทำให้บริเวณดังกล่าว มีอากาศร้อนถึงร้อนจัด ในขณะที่มีลมใต้และลมตะวันออกเฉียงใต้พัดนำความชื้นจากทะเลเข้ามาปกคลุมภาคเหนือตอนล่าง ภาคตะวันออกเฉียงเหนือ ภาคกลาง และภาคตะวันออก ทำให้บริเวณดังกล่าวมีฝนฟ้าคะนองบางพื้นที่ สำหรับลมตะวันออกเฉียงใต้พัดปกคลุมภาคใต้มีกำลังอ่อนลง ทำให้ภาคใต้มีฝนลดลงในระยะนี้

1.2 สภาพฝน

ปริมาณฝนสูงสุด 5 อันดับ จากสำนักงานทรัพยากรน้ำแห่งชาติ เวลา 07.00 น. วันที่ 19 เม.ย.63 ถึงเวลา 07.00 น. วันที่ 20 เม.ย.63 ตามลำดับ ดังนี้

1. อ.ไพรบึง จ.ศรีสะเกษ	วัดปริมาณฝนได้	34.4	มม.
2. อ.เมืองสตูล จ.สตูล	วัดปริมาณฝนได้	32.5	มม.
3. อ.เมืองนครนายก จ.นครนายก	วัดปริมาณฝนได้	30.2	มม.
4. อ.เมืองปราจีนบุรี จ.ปราจีนบุรี	วัดปริมาณฝนได้	29.1	มม.
5. อ.บ้านนาสาร จ.สุราษฎร์ธานี	วัดปริมาณฝนได้	28.4	มม.

2. สถานการณ์น้ำท่าและสภาพน้ำในอ่างเก็บน้ำ

2.1 สถานการณ์น้ำท่าในลุ่มน้ำต่างๆ (20 เม.ย. 63 เวลา 06.00 น.)

แม่น้ำ	สถานี	ที่ตั้งสถานี			ตลิ่ง ม.	ความจุ ม. ³ / วิ.	ระดับน้ำ ม.	ปริมาณน้ำ		ต่ำ(-) สูง(+) กว่าตลิ่ง	อยู่ใน เกณฑ์	แนวโน้ม
								วันนี้ ม. ³ / วิ.	เมื่อวาน ม. ³ / วิ.			
1. ปิง	P.1	สะพานนารัฐ	อำเภอเมือง	จังหวัดเชียงใหม่	3.70	445	1.12	3.80	4.60	-2.58	น้อย	ลดลง
	P.7A	สะพานบ้านห้วยยาง	อำเภอเมือง	จังหวัดกำแพงเพชร	5.34	3,000	0.32	105.70	104.20	-5.02	น้อย	เพิ่มขึ้น
	P.17	บ้านท่าจี้	อำเภอบรรพตพิสัย	จังหวัดนครสวรรค์	39.80	2,990	34.40	65.00	66.00	-5.40	น้อย	ลดลง
2. วัง	W.1C	สะพานเสตุวารี	อำเภอเมือง	จังหวัดลำปาง	5.20	651	-0.10	1.40	7.40	-5.30	น้อย	ทรงตัว
3. ยม	Y.1C	สะพานบ้านน้ำโค้ง	อำเภอเมือง	จังหวัดแพร่	8.20	993	-0.14	0.60	0.40	-8.34	น้อย	เพิ่มขึ้น
4. น่าน	N.1	หน้าสำนักงานป่าไม้	อำเภอเมือง	จังหวัดน่าน	7.00	1,217	-0.44	1.50	2.00	-7.44	น้อย	ลดลง
	N.5A	สะพานเอกาทศรถ	อำเภอเมือง	จังหวัดพิษณุโลก	10.37	1,365	1.07	96.60	96.60	-9.30	น้อย	ทรงตัว
	N.67	สะพานบ้านเกษไชโย	อำเภอชุมแสง	จังหวัดนครสวรรค์	28.30	1,579	18.20	78.00	72.00	-10.10	น้อย	เพิ่มขึ้น
5. เจ้าพระยา	C.2	ค่ายจิรประวัติ	อำเภอเมือง	จังหวัดนครสวรรค์	26.20	3,590	16.87	131.00	129.00	-9.33	น้อย	เพิ่มขึ้น
	C.13	ท้ายเขื่อนเจ้าพระยา	อำเภอสรรพยา	จังหวัดชัยนาท	16.34	2,840	5.64	80.00	80.00	-10.70	น้อย	ทรงตัว
6. ป่าสัก	S.28	ท้ายเขื่อนป่าสักชลสิทธิ์	อำเภอพัฒนามิคม	จังหวัดลพบุรี	31.46	1,175	16.62	3.00	4.00	-14.84	น้อย	ลดลง
7. มูล	M.7	สะพานเสรีประชาธิปไตย	อำเภอเมือง	จังหวัดอุบลราชธานี	7.00	2,300	2.04	20.64	20.85	-4.96	น้อย	ลดลง
9. เพชรบุรี	E.20A	บ้านข้ามฟ้าหยาต	อำเภอห้วยมะชัย	จังหวัดยโสธร	10.00	1,105	3.58	10.57	10.80	-6.42	น้อย	ลดลง
	B.9	บ้านสาระเห็ด	อำเภอท่ายาง	จังหวัดเพชรบุรี	6.60	355	2.30	12.50	12.50	-4.30	น้อย	ทรงตัว
	B.6A	สะพานท่าเกวียน	อำเภอแก่งกระจาน	จังหวัดเพชรบุรี	6.00	260	0.43	0.15	0.65	-5.57	น้อย	ลดลง
10. ทะเลสาบสงขลา	B.15	สะพานเทศบาล	อำเภอเมือง	จังหวัดเพชรบุรี	5.40	150	1.08	11.62	12.80	-4.32	น้อย	ลดลง
	X.44	คลองอู่ตะเภา	อำเภอหาดใหญ่	จังหวัดสงขลา	7.40	530	0.14	10.40	9.00	-7.26	น้อย	เพิ่มขึ้น
ทะเลสาบสงขลา	X.170	บ้านคลองลำ	อำเภอสวีนครินทร์	จังหวัดพัทลุง	25.20	290	20.70	12.00	12.30	-4.50	น้อย	ลดลง
11. ภาคใต้ฝั่งตะวันออก	X.180	สะพานเทศบาล	อำเภอเมือง	จังหวัดชุมพร	3.80	199	0.53	34.20	43.00	-3.27	ปกติ	ลดลง
	X.119A	สะพานสันติ	อำเภอสุโขทัย	จังหวัดราชบุรี	8.20	204	3.04	2.80	2.80	-5.16	น้อย	ทรงตัว
	X.53A	คลองชุมพร	อำเภอเมือง	จังหวัดชุมพร	9.30	161	2.09	0.45	0.80	-7.21	น้อย	ลดลง
	X.212	คลองหลังสวน	อำเภอหลังสวน	จังหวัดชุมพร	6.00	1,460	0.35	122.50	152.40	-5.65	น้อย	ลดลง
12. ภาคใต้ฝั่งตะวันตก	X.234	บ้านป่าหมาก	อำเภอเมือง	จังหวัดตรัง	6.40	445	-0.30	6.00	3.00	-6.70	น้อย	เพิ่มขึ้น

○ น้ำใช้การทั่วประเทศ (อ่างเก็บน้ำขนาดใหญ่) ณ วันที่ 20 เมษายน 2563

- ปี 2559 มีน้ำ 9,639 ล้าน ลบ.ม. คิดเป็น 21%
- ปี 2562 มีน้ำ 18,188 ล้าน ลบ.ม. คิดเป็น 38%
- ปี 2563 มีน้ำ 11,318 ล้าน ลบ.ม. คิดเป็น 24%
- ปี 2563 **มากกว่า** ปี 2559 จำนวน 1,679 ล้าน ลบ.ม.
- ปี 2563 **น้อยกว่า** ปี 2562 จำนวน 6,870 ล้าน ลบ.ม.

○ น้ำใช้การในลุ่มเจ้าพระยา ณ วันที่ 20 เมษายน 2563

- ปี 2559 มีน้ำ 1,992 ล้าน ลบ.ม. คิดเป็น 11%
- ปี 2562 มีน้ำ 5,620 ล้าน ลบ.ม. คิดเป็น 31%
- ปี 2563 มีน้ำ 2,148 ล้าน ลบ.ม. คิดเป็น 12%
- ปี 2563 **มากกว่า** ปี 2559 จำนวน 156 ล้าน ลบ.ม.
- ปี 2563 **น้อยกว่า** ปี 2562 จำนวน 3,472 ล้าน ลบ.ม.

2.2 สภาพน้ำใช้การในอ่างเก็บน้ำขนาดใหญ่ (ข้อมูล วันที่ 20 เม.ย. 63)

ภาค อ่างเก็บน้ำเขื่อน	ความจุ ที่ รณศ. (ล้าน ม. ³)	ความจุ ที่ รณก. (ล้าน ม. ³)	ความจุน้ำ ใช้การ (ล้าน ม. ³)	ณ วันที่							ไหลลง วันนี้ (ล้าน ม. ³)	ระบาย วันนี้ (ล้าน ม. ³)
				ปี2562		ปี2563						
				ปริมาตร (ล้าน ม. ³)	% รณก.	ปริมาตร (ล้าน ม. ³)	% รณก.	ปริมาตรใช้การ (ล้าน ม. ³)	% รณก.	% ใช้การ		
เหนือ												
ภูมิพล*	13,462	13,462	9,662	6,747	50	4,603	34	803	6	8	0.00	7.00
สิริกิติ์*	10,508	9,510	6,660	5,070	53	3,795	40	945	10	14	1.07	11.05
แม่จันทสมบูรณชล	323	265	253	148	56	47	18	35	13	14	0.00	0.06
แม่กวางอุดมธรา	295	263	249	79	30	61	23	47	18	19	0.04	0.04
กัวลม	106	106	103	66	62	46	43	42	40	41	1.18	2.71
กัวคองหมา	209	170	164	83	49	52	31	46	27	28	0.00	0.69
แควน้อยบำรุงแดน	1,080	939	896	286	30	302	32	259	28	29	0.08	1.56
แม่เมาะ	110	110	94	37	33	26	24	10	9	11	0.00	0.02
ตะวันออกเฉียงเหนือ												
ห้วยหลวง	136	136	129	33	25	34	25	28	20	21	0.00	0.11
น้ำอูน	780	520	475	239	46	196	38	151	29	32	0.00	0.00
น้ำพุง*	200	165	157	74	45	66	40	58	35	37	0.00	0.60
จุฬารัตน์*	181	164	127	78	47	39	24	2	1	2	0.07	0.00
อุบลรัตน์*	4,640	2,431	1,850	600	25	354	15	-227	-9	-12	0.12	0.30
ลำปาว	2,450	1,980	1,880	492	25	706	36	606	31	32	0.00	2.72
ลำตะคอง	445	314	292	183	58	103	33	81	26	28	0.00	0.43
ลำพระเพลิง	242	155	154	36	23	13	9	12	8	8	0.00	0.26
มูลบม	350	141	134	49	35	30	22	23	17	17	0.10	0.04
ลำแซะ	325	275	268	113	41	46	17	39	14	15	0.06	0.50
ลำนางรอง	197	121	118	37	31	19	16	16	13	14	0.06	0.02
สิรินธร*	1,966	1,966	1,135	879	45	1,125	57	293	15	26	2.44	3.52
กลาง												
ป่าสักชลสิทธิ์	960	960	957	213	22	144	15	141	15	15	0.00	0.44
ทับเสลา	190	160	143	39	24	33	20	16	10	11	0.00	0.00
กระเสียว	390	299	259	55	18	54	18	14	5	6	0.00	0.00
ตะวันตก												
ศรีนครินทร์*	18,770	17,745	7,480	14,507	82	13,109	74	2,844	16	38	0.00	18.00
วชิราลงกรณ*	11,000	8,860	5,848	5,338	60	4,827	54	1,815	20	31	0.29	18.08
ตะวันออก												
ขุนด่านปราการชล	225	224	219	50	22	43	19	38	17	17	0.12	1.14
คลองสีซัด	450	420	390	123	29	55	13	25	6	6	0.00	0.13
บางพระ	127	117	105	54	47	25	22	13	11	13	0.00	0.28
หนองปลาไหล	206	164	150	101	61	23	14	10	6	6	0.33	0.17
ประแสร์	322	295	275	146	50	37	13	17	6	6	0.00	0.96
นฤปดินทรจินดา	338	295	276	125	42	108	37	89	30	32	0.00	0.82
ใต้												
แก่งกระจาน	900	710	645	362	51	285	40	220	31	34	1.25	1.90
ปราณบุรี	490	391	373	241	62	152	39	135	34	36	0.27	1.32
รัชชประภา*	6,144	5,639	4,287	4,007	71	3,051	54	1,700	30	40	3.98	4.75
บางยาง*	1,590	1,454	1,178	1,042	72	1,022	70	745	51	63	2.16	1.98

ต่ำกว่า 30 %
รวม 24 แห่ง

ตั้งแต่ 31 - 50%
รวม 10 แห่ง

ตั้งแต่ 51-80%
รวม 1 แห่ง

มากกว่า 80%
รวม 0 แห่ง

2.3 สภาพน้ำในอ่างเก็บน้ำ 4 เขื่อนหลักกลุ่มเจ้าพระยา (ข้อมูล วันที่ 20 เม.ย. 63)

สภาพน้ำในอ่างเก็บน้ำ ภูมิพล สิริกิติ์ แควน้อยฯ และป่าสักฯ วันที่ 20 เมษายน 2563

อ่างเก็บน้ำ	ปริมาณน้ำในอ่างฯ		ปริมาณน้ำใช้การได้		ปริมาณน้ำไหลลงอ่างฯ		ปริมาณน้ำระบาย		รับน้ำได้อีก	เปรียบเทียบน้ำใช้การ - น้อยกว่า / + มากกว่า ปี 2559
	ปี 2563	% ความจุ	ปริมาณน้ำ	% ใช้การ	วันนี้	เมื่อวาน	วันนี้	เมื่อวาน		
ภูมิพล	4,603	34	803	8	0.00	0.00	7.00	7.00	8,859	318
สิริกิติ์	3,795	40	945	14	1.07	0.88	11.05	10.89	5,715	-63
ภูมิพล+สิริกิติ์	8,398	37	1,748	11	1.07	0.88	18.05	17.89	14,574	255
แควน้อยฯ	302	32	259	29	0.08	0.03	1.56	1.56	637	25
ป่าสักชลสิทธิ์	144	15	141	15	0.00	0.16	0.44	0.44	816	-126
รวมทั้งหมด	8,844	36	2,148	12	1.15	1.07	20.05	19.89	16,027	155

(หน่วย : ล้าน ลบ.ม.)

2.4 สถานการณ์น้ำลุ่มน้ำเจ้าพระยา

แม่น้ำปิง ปริมาณน้ำไหลผ่านที่สถานี P.17 อ.บรรพตพิสัย จ.นครสวรรค์ วัดได้ 65.00 ลบ.ม./วินาที (เมื่อวาน 66.00 ลบ.ม./วินาที) ต่ำกว่าตลิ่ง 5.40 เมตร **มีแนวโน้มลดลง**

แม่น้ำน่าน ปริมาณน้ำไหลผ่านที่สถานี N.67 อ.ชุมแสง จ.นครสวรรค์ วัดได้ 78.00 ลบ.ม./วินาที (เมื่อวาน 72.00 ลบ.ม./วินาที) ต่ำกว่าตลิ่ง 10.10 เมตร **มีแนวโน้มลดลง**

แม่น้ำเจ้าพระยา ปริมาณน้ำไหลผ่านที่สถานี C.2 อ.เมืองนครสวรรค์ วัดได้ 131.00 ลบ.ม./วินาที (เมื่อวาน 129.00 ลบ.ม./วินาที) ต่ำกว่าตลิ่ง 9.33 เมตร **มีแนวโน้มเพิ่มขึ้น** และมีปริมาณน้ำไหลผ่านท้ายเขื่อนเจ้าพระยา (C.13) ในอัตรา 80.00 ลบ.ม./วินาที (เมื่อวาน 80.00 ลบ.ม./วินาที) ไหลผ่านสถานีวัดน้ำ C.29A อ.บางไทร มีปริมาณน้ำไหลผ่านเฉลี่ย 60.00 ลบ.ม./วินาที (เมื่อวาน 60.00 ลบ.ม./วินาที)

2.5 สภาพน้ำในอ่างเก็บน้ำขนาดกลาง (ข้อมูล วันที่ 20 เม.ย. 63)

ข้อมูลวันที่ 20 เมษายน 2563															
สรุปอ่างขนาดกลางที่มีปริมาณในช่วง <=30 % และ >80 %															
<=30 %				31 - 50 %			>50-80%			>80 %					
ภาค	จำนวน	สขป.	จำนวน	ภาค	จำนวน	สขป.	จำนวน	ภาค	จำนวน	สขป.	จำนวน	ภาค	จำนวน	สขป.	จำนวน
เหนือ	42	1	8	เหนือ	23	1	3	เหนือ	9	1	3	เหนือ	1	1	1
		2	23			2	13			2	3			2	0
		3	3			3	2			3	0			3	0
		4	8			4	5			4	3			4	0
ตะวันออก เฉียงเหนือ	111	5	31	ตะวันออก เฉียงเหนือ	61	5	12	ตะวันออก เฉียงเหนือ	42	5	9	ตะวันออก เฉียงเหนือ	4	5	1
		6	32			6	14			6	5			6	1
		7	15			7	14			7	17			7	1
		8	33			8	21			8	11			8	1
ตะวันออก	26	9	26	ตะวันออก	20	9	20	ตะวันออก	5	9	5	ตะวันออก	0	9	0
กลาง	18	10	17	กลาง	2	10	2	กลาง	1	10	0	กลาง	1	10	0
		11	0			11	0			11	0			11	0
		12	1			12	0			12	1			12	1
ตะวันตก	3	13	3	ตะวันตก	3	13	3	ตะวันตก	1	13	1	ตะวันตก	0	13	0
ใต้	10	14	5	ใต้	20	14	9	ใต้	9	14	3	ใต้	0	14	0
		15	3			15	5			15	5			15	0
		16	2			16	5			16	1			16	0
		17	0			17	1			17	0			17	0
รวม	210	รวม	210	รวม	129	รวม	129	รวม	67	รวม	67	รวม	6	รวม	6

รวมทั้งหมด 412 แห่ง



2.6 การจัดสรรน้ำฤดูแล้ง

อ่างเก็บน้ำ	แผน (ล้าน ลบ.ม.)	ผลการจัดสรร (ล้าน ลบ.ม.)	คงเหลือ (ล้าน ลบ.ม.)
ทั่วประเทศ (20 เม.ย. 63)	17,699	16,128 (91%)	1,571 (9%)
เจ้าพระยา (4 เขื่อน) (20 เม.ย. 63)	4,500	4,337 (96%)	163 (4%)

3. วิเคราะห์สถานการณ์

3.1 คาดการณ์ปริมาณฝนจากแบบจำลองบรรยากาศของกรมอุตุนิยมวิทยา (3 วันล่วงหน้า)

- วันที่ 20 เม.ย. 63 (วันที่ 20 เม.ย. 63 เวลา 07.00 น.– 21 เม.ย. 63 เวลา 07.00 น.) มีฝนตกปานกลาง (10.1 – 35.0 มม.) พื้นที่ จ.พิษณุโลก จ.เลย จ.เพชรบูรณ์ จ.ชัยภูมิ จ.ลพบุรี จ.นครราชสีมา จ.สระบุรี จ.นครนายก จ.ตราด จ.อุทัยธานี และ จ.กาญจนบุรี

- วันที่ 21 เม.ย. 63 (วันที่ 21 เม.ย. 63 เวลา 07.00 น.– 22 เม.ย. 63 เวลา 07.00 น.) มีฝนตกปานกลาง (10.1 – 35.0 มม.) พื้นที่ จ.เชียงใหม่ จ.ชัยภูมิ จ.นครราชสีมา จ.มหาสารคาม จ.บุรีรัมย์ จ.ร้อยเอ็ด จ.สระบุรี จ.นครนายก และ จ.พังงา

- วันที่ 22 เม.ย. 63 (วันที่ 22 เม.ย. 63 เวลา 07.00 น.– 23 เม.ย. 63 เวลา 07.00 น.) มีฝนตกปานกลาง (10.1 – 35.0 มม.) พื้นที่ จ.เชียงราย จ.พะเยา จ.น่าน จ.แพร่ จ.อุตรดิตถ์ จ.ลำปาง จ.ลำพูน จ.สุโขทัย จ.ตาก จ.เพชรบูรณ์ จ.พิจิตร จ.กำแพงเพชร จ.นครสวรรค์ จ.ลพบุรี จ.ชัยภูมิ จ.สิงห์บุรี จ.กาญจนบุรี จ.อุทัยธานี จ.ชัยนาท จ.สุพรรณบุรี จ.สระบุรี จ.นครนายก กรุงเทพฯ จ.ปทุมธานี จ.ฉะเชิงเทรา จ.ชลบุรี จ.ตรัง จ.สตูล จ.สงขลา จ.ปัตตานี จ.ยะลา จ.นราธิวาส

3.2 คาดการณ์ปริมาณน้ำ (วันที่ 21 เม.ย. 63)

คาดการณ์ปริมาณน้ำไหลผ่านลุ่มน้ำปิงที่สถานี P.17 อ.บรรพตพิสัย จ.นครสวรรค์ จะมีปริมาณน้ำไหลผ่าน 65.00 ลบ.ม./วินาที **มีแนวโน้มทรงตัว** ลุ่มน้ำน่านที่สถานี N.67 อ.ชุมแสง จ.นครสวรรค์ จะมีปริมาณน้ำไหลผ่าน 76.00 ลบ.ม./วินาที **มีแนวโน้มเพิ่มขึ้น** โดยจะทำให้ในลุ่มน้ำเจ้าพระยาที่สถานี C.2 อ.เมืองนครสวรรค์ จ.นครสวรรค์ จะมีปริมาณน้ำผ่าน 133.00 ลบ.ม./วินาที **มีแนวโน้มเพิ่มขึ้น**

4. รายงานสถานการณ์ค่าความเค็ม (ข้อมูล วันที่ 20 เม.ย. 63 เวลา 07:00 น.)

แม่น้ำ	สถานีเฝ้าระวัง	เกณฑ์เฝ้าระวัง (กรัม/ลิตร)	ค่าความเค็ม (กรัม/ลิตร)
เจ้าพระยา	ประปาสำแล	0.25	0.25
ปราจีน-บางปะกง	ปราจีนบุรี	2.00	0.14
ท่าจีน	ปากคลองจินดา	0.75	0.29
แม่กลอง	ปากคลองดำเนินสะดวก	2.00	0.12

5. ข้อปฏิบัติ

1.ขอให้ สขป. 3 4 และ 12 ประสานขอความร่วมมือกับหน่วยงานที่เกี่ยวข้อง ลดการรับน้ำเข้าพื้นที่ และสถานีสูบน้ำด้วยไฟฟ้าที่นำไปใช้ในภาคการเกษตรตลอดลำน้ำปิง น่าน และเจ้าพระยา ตั้งแต่จังหวัดนครสวรรค์ลงมาถึงจังหวัดชัยนาท

2. แนวทางป้องกันการรुक้ำของน้ำเค็มในแม่น้ำเจ้าพระยาตอนล่างและแม่น้ำท่าจีน ดังนี้

2.1. สขบ, สขป.12 และสขป.13 ลำเลียงน้ำจากกลุ่มน้ำแม่กลองโดยรับน้ำผ่านคลองจรเข้สามพันลงสู่แม่น้ำท่าจีนผ่านปตร. สองพี่น้องอัตราไม่ต่ำกว่า 30 ลูกบาศก์เมตรต่อวินาทีและจากคลองส่งน้ำสายใหญ่ฝั่งซ้ายผ่านคลองระบายน้ำสายใหญ่ท่าสาร-บางปลาลงสู่แม่น้ำท่าจีนอัตราไม่ต่ำกว่า 35 ลูกบาศก์เมตรต่อวินาที

2.2.สขบ. ประสาน กปน. ดำเนินการตามมติที่หารือร่วมกันเมื่อวันที่ 16 ธันวาคม 2562 งดสูบน้ำเข้าคลองประปาในช่วงที่น้ำทะเลลงเป็น 2 ชั่วโมงดำเนินการเป็นช่วงๆ

2.3.สขบ. ประสานกรุงเทพมหานคร งดสูบน้ำลงสู่แม่น้ำเจ้าพระยา ในช่วงที่น้ำทะเลหนุนสูง แผนการระบายน้ำจาก 4 เขื่อนหลัก ในช่วงวันที่ 13 เมษายน ถึงวันที่ 19 เมษายน 2563 ประกอบด้วยเขื่อนภูมิพล แผนการระบายน้ำอัตราวันละ 7.00 ล้านลูกบาศก์เมตร (81 ลูกบาศก์เมตรต่อวินาที) เขื่อนสิริกิติ์แผนการระบายน้ำ อัตราวันละ 11.00 ล้านลูกบาศก์เมตร (127 ลูกบาศก์เมตรต่อวินาที) เขื่อนแควน้อยบำรุงแดน แผนการระบายน้ำอัตราวันละ 1.56 ล้านลูกบาศก์เมตร (18 ลูกบาศก์เมตรต่อวินาที)และเขื่อนป่าสักชลสิทธิ์ แผนการระบายน้ำไม่เกินอัตราวันละ 1.12 ล้านลูกบาศก์กัเมตร (13 ลูกบาศก์เมตรต่อวินาที) และกำหนดการรับน้ำเข้าพื้นที่แต่ละ สขป. ในช่วงวันที่ 13 เมษายน ถึงวันที่ 19 เมษายน 2563 ดังนี้

3.สขป.3 ทดยกระดบน้ำเหนือปตร.มะขามสูงให้อยู่ที่ +42.20 ม-รทก. ในวันที่ 19 เมษายน 2563 รับน้ำเข้าพื้นที่เพาะปลูกกลุ่มท่าทุ่งบางระกำในอัตรา 15 ลูกบาศก์เมตรต่อวินาที และขอความร่วมมือสถานีสูบน้ำด้วยไฟฟ้างดสูบน้ำเพื่อลำเลียงน้ำลงสู่พื้นที่ตอนล่าง

4.สขป.4 รับน้ำเข้าพื้นที่ตามที่กำหนดและขอความร่วมมือสถานีสูบน้ำด้วยไฟฟ้างดสูบน้ำเพื่อลำเลียงน้ำลงสู่พื้นที่ตอนล่าง

5.สขป.10 รับน้ำเข้าพื้นที่ (รวมการสูบน้ำ) ผ่านปตร.มโนรมย์ และปตร.มหाराช อัตรารวม 25 ลูกบาศก์เมตรต่อวินาที , ควบคุมปริมาณน้ำไหลผ่านเขื่อนพระรามหกในอัตราที่น้อยที่สุด และส่งน้ำเข้าพื้นที่สขป.11 ผ่านปตร. พระศรีเสาวภาค และปตร.พระศรีศิลป์ อัตราเฉลี่ยรวมวันละ 0.69 - 0.86 ล้านลูกบาศก์เมตร (8 - 10 ลูกบาศก์เมตรต่อวินาที)

6.สขป.11 สูบน้ำและเปิดรับน้ำผ่านคลองพระยาบรรลืออัตราไม่ต่ำกว่า 30 ลูกบาศก์เมตรต่อวินาที ปิดคลองแนวตั้งที่เชื่อมต่อคลองพระยาบรรลือโดยรักษาระดับน้ำในคลองไม่ให้ต่ำกว่า +1.20 ม.-รทก. ลำเลียงน้ำลงสู่แม่น้ำเจ้าพระยาโดยสูบน้ำที่สถานีสิงหนาท 2 อัตรา 30 ลูกบาศก์เมตรต่อวินาที สูบน้ำและเปิดรับน้ำผ่านคลองพระพิมล อัตราไม่ต่ำกว่า 25 ลูกบาศก์เมตรต่อวินาที ปิดคลองแนวตั้งที่เชื่อมต่อคลองพระพิมล ลำเลียงน้ำผ่านคลองพระพิมลลงสู่แม่น้ำเจ้าพระยาโดยปตร. และสถานีสูบน้ำบางบัวทอง อัตรา 18.00 ลูกบาศก์เมตรต่อวินาที และควบคุมเปิดประตูปตร. คลองลัดโพธิ์ในช่วงน้ำลงเพื่อเร่งระบายน้ำเค็มและปิดประตูในช่วงน้ำทะเลหนุนสูงเพื่อยืดระยะทางเดินน้ำ

7.สชป.12 ควบคุมปริมาณน้ำไหลผ่านเขื่อนเจ้าพระยาในอัตรา 70 ลูกบาศก์เมตรต่อวินาที รับน้ำเข้าระบบชลประทานผ่าน ปตร.พลเทพ และปตร.บรมธาตุ อัตรารวม 25 ลูกบาศก์เมตรต่อวินาที

8.สชป. 10 และ 11 ลำเลียงน้ำเพื่อสนับสนุนการอุปโภค-บริโภค สำหรับผลิตน้ำประปาของการประปาส่วนภูมิภาค สาขาบางคล้า สาขาฉะเชิงเทรา และสาขาบางปะกง ในพื้นที่จังหวัดฉะเชิงเทราอย่างต่อเนื่องและควบคุมปริมาณน้ำผ่าน ทรบ. บึงฝรั่งในอัตราเฉลี่ยรวม 0.26 – 0.43 ล้านลูกบาศก์เมตร (3 -5 ลูกบาศก์เมตรต่อวินาที)