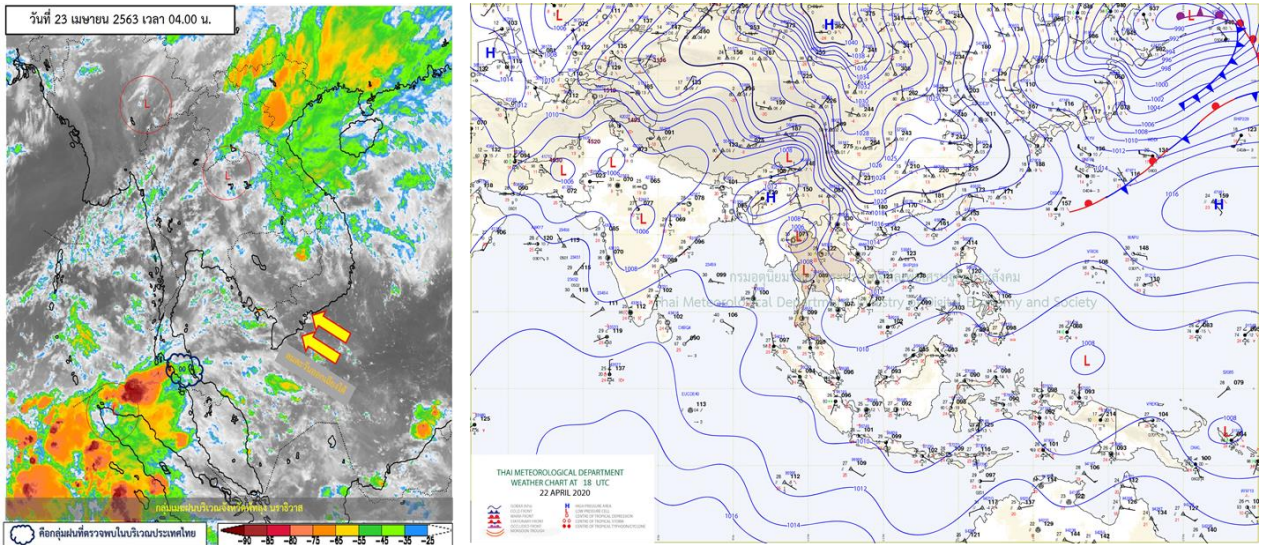


รายงานสรุปศูนย์ปฏิบัติการน้ำอัจฉริยะ
เรื่อง สถานการณ์น้ำและการเฝ้าระวัง
ประจำวันพฤหัสบดีที่ 23 เมษายน พ.ศ. 2563

1. สภาพอากาศและปริมาณฝน

1.1 สภาพอากาศ (กรมอุตุนิยมวิทยา)



บริเวณความกดอากาศสูงหรือมวลอากาศเย็นกำลังค่อนข้างแรงจากประเทศจีนได้แผ่ลงมาปกคลุมภาคตะวันออกเฉียงเหนือและทะเลจีนใต้ตอนบนแล้ว คาดว่าจะแผ่ลงมาปกคลุมภาคกลางและภาคตะวันออกในวันนี้ (23 เม.ย. 63) ในขณะที่ประเทศไทยมีอากาศร้อนถึงร้อนจัด ทำให้เกิดการปะทะกันของมวลอากาศเย็นและอากาศร้อน ส่งผลทำให้มีพายุฤดูร้อนเกิดขึ้น ซึ่งมีลักษณะของพายุฝนฟ้าคะนองและลมกระโชกแรง รวมถึงอาจมีฟ้าผ่าเกิดขึ้นได้ กับมีลูกเห็บตกบางพื้นที่ สำหรับลมตะวันออกเฉียงใต้พัดปกคลุมภาคใต้มีกำลังอ่อน ทำให้ภาคใต้มีฝนน้อยในระยะนี้

1.2 สภาพฝน

ปริมาณฝนสูงสุด 5 อันดับ จากสำนักงานทรัพยากรน้ำแห่งชาติ เวลา 07.00 น. วันที่ 22 เม.ย.63 ถึง เวลา 07.00 น. วันที่ 23 เม.ย.63 ตามลำดับ ดังนี้

1. อ.ธวัชบุรี จ.ร้อยเอ็ด	วัดปริมาณฝนได้	63.7	มม.
2. อ.ชนแดน จ.เพชรบูรณ์	วัดปริมาณฝนได้	44.0	มม.
3. อ.หนองจิก จ.ปัตตานี	วัดปริมาณฝนได้	43.7	มม.
4. อ.หล่มเก่า จ.เพชรบูรณ์	วัดปริมาณฝนได้	42.5	มม.
5. อ.เมืองเพชรบูรณ์ จ.เพชรบูรณ์	วัดปริมาณฝนได้	41.2	มม.

2. สถานการณ์น้ำท่าและสภาพน้ำในอ่างเก็บน้ำ

2.1 สถานการณ์น้ำท่าในลุ่มน้ำต่างๆ (23 เม.ย. 63 เวลา 06.00 น.)

แม่น้ำ	สถานี	ที่ตั้งสถานี	ตลิ่ง	ความจุ	ระดับน้ำ	ปริมาณน้ำ		ต่ำ(-) สูง(+) กว่าตลิ่ง	อยู่ใน เกณฑ์	แนวโน้ม	
						วันนี้	เมื่อวาน				
			ม.	ม. ³ / วิ.	ม.	ม. ³ / วิ.	ม. ³ / วิ.				
1. ปิง	P.1	สะพานนารัฐ อำเภอเมือง	จังหวัดเชียงใหม่	3.70	445	0.77	0.95	1.31	-2.93	น้อย	ลดลง
	P.7A	สะพานบ้านห้วยยาง อำเภอเมือง	จังหวัดกำแพงเพชร	5.34	3,000	0.35	110.40	108.80	-4.99	น้อย	เพิ่มขึ้น
	P.17	บ้านท่าจี้ อำเภอบรรพตพิสัย	จังหวัดนครสวรรค์	39.80	2,990	34.37	61.00	65.00	-5.43	น้อย	ลดลง
2. วัง	W.1C	สะพานเสตุวารี อำเภอเมือง	จังหวัดลำปาง	5.20	651	-0.43	0.54	1.64	-5.63	น้อย	ทรงตัว
3. ยม	Y.1C	สะพานบ้านน้ำโค้ง อำเภอเมือง	จังหวัดแพร่	8.20	993	-0.14	0.60	0.60	-8.34	น้อย	ทรงตัว
4. น่าน	N.1	หน้าสำนักงานป่าไม้ อำเภอเมือง	จังหวัดน่าน	7.00	1,217	-0.47	0.75	0.75	-7.47	น้อย	ทรงตัว
	N.5A	สะพานเอกาทรถ อำเภอเมือง	จังหวัดพิษณุโลก	10.37	1,365	1.00	89.81	87.96	-9.37	น้อย	เพิ่มขึ้น
	N.67	สะพานบ้านเกยไชย อำเภอชุมแสง	จังหวัดนครสวรรค์	28.30	1,579	18.11	72.00	75.00	-10.19	น้อย	ลดลง
5. เจ้าพระยา	C.2	ค่ายจิรประวัติ อำเภอเมือง	จังหวัดนครสวรรค์	26.20	3,590	16.86	130.00	134.00	-9.34	น้อย	ลดลง
	C.13	ท้ายเขื่อนเจ้าพระยา อำเภอสรรพยา	จังหวัดชัยนาท	16.34	2,840	5.51	70.00	70.00	-10.83	น้อย	ทรงตัว
6. ป่าสัก	S.28	ท้ายเขื่อนป่าสักชลสิทธิ์ อำเภอพัฒนานิคม	จังหวัดลพบุรี	31.46	1,175	16.61	3.00	3.00	-14.85	น้อย	ทรงตัว
7. มูล	M.7	สะพานเสรีประชาธิปไตย อำเภอเมือง	จังหวัดอุบลราชธานี	7.00	2,300	2.03	20.43	20.43	-4.97	น้อย	ทรงตัว
8. สี	E.20A	บ้านบ้านฟ้าหยาด อำเภอมหาชนะชัย	จังหวัดยโสธร	10.00	1,105	3.63	10.05	9.09	-6.37	น้อย	เพิ่มขึ้น
9. เพชรบุรี	B.9	บ้านสระเห็ด อำเภอท่ายาง	จังหวัดเพชรบุรี	6.60	355	2.29	12.30	12.30	-4.31	น้อย	ทรงตัว
	B.6A	สะพานท่ากรียน อำเภอแก่งกระจาน	จังหวัดเพชรบุรี	6.00	260	0.23	0.00	0.00	-5.77	น้อย	ทรงตัว
	B.15	สะพานเทศบาล อำเภอเมือง	จังหวัดเพชรบุรี	5.40	150	0.75	5.65	8.48	-4.65	น้อย	ลดลง
10. ทะเลสาบสงขลา	X.44	คลองอู่ตะเภา อำเภอหาดใหญ่	จังหวัดสงขลา	7.40	530	0.19	12.15	10.75	-7.21	น้อย	เพิ่มขึ้น
ทะเลสาบสงขลา	X.170	บ้านคลองลำ อำเภอศรีนครินทร์	จังหวัดพัทลุง	25.20	290	20.67	11.10	11.40	-4.53	น้อย	ลดลง
11. ภาคใต้ฝั่งตะวันออก	X.180	สะพานเทศบาล อำเภอเมือง	จังหวัดชุมพร	3.80	199	0.19	20.70	24.20	-3.61	น้อย	ลดลง
	X.119A	สะพานลั่นตุ อำเภอสุโขทัย	จังหวัดนครราชสีมา	8.20	204	3.06	3.20	3.00	-5.14	น้อย	เพิ่มขึ้น
	X.53A	คลองชุมพร อำเภอเมือง	จังหวัดชุมพร	9.30	161	2.07	0.35	0.35	-7.23	น้อย	ทรงตัว
	X.212	คลองหลังสวน อำเภอหลังสวน	จังหวัดชุมพร	6.00	1,460	-0.06	80.00	95.00	-6.06	น้อย	ลดลง
12 ภาคใต้ฝั่งตะวันตก	X.234	บ้านป่าหมาก อำเภอเมือง	จังหวัดตรัง	6.40	445	0.04	16.20	13.20	-6.36	น้อย	เพิ่มขึ้น

○ น้ำใช้การทั่วประเทศ (อ่างเก็บน้ำขนาดใหญ่) ณ วันที่ 23 เมษายน 2563

- ปี 2559 มีน้ำ 9,465 ล้าน ลบ.ม. คิดเป็น 20%
- ปี 2562 มีน้ำ 17,851 ล้าน ลบ.ม. คิดเป็น 38%
- ปี 2563 มีน้ำ 11,056 ล้าน ลบ.ม. คิดเป็น 23%
- ปี 2563 **มากกว่า** ปี 2559 จำนวน 1,591 ล้าน ลบ.ม.
- ปี 2563 **น้อยกว่า** ปี 2562 จำนวน 6,795 ล้าน ลบ.ม.

○ น้ำใช้การในลุ่มเจ้าพระยา ณ วันที่ 23 เมษายน 2563

- ปี 2559 มีน้ำ 1,939 ล้าน ลบ.ม. คิดเป็น 11%
- ปี 2562 มีน้ำ 5,494 ล้าน ลบ.ม. คิดเป็น 30%
- ปี 2563 มีน้ำ 2,083 ล้าน ลบ.ม. คิดเป็น 11%
- ปี 2563 **มากกว่า** ปี 2559 จำนวน 144 ล้าน ลบ.ม.
- ปี 2563 **น้อยกว่า** ปี 2562 จำนวน 3,411 ล้าน ลบ.ม.

2.2 สภาพน้ำใช้การในอ่างเก็บน้ำขนาดใหญ่ (ข้อมูล วันที่ 23 เม.ย. 63)

ภาค อ่างเก็บน้ำเขื่อน	ความจุ ที่ รณศ. (ล้าน ม. ³)	ความจุ ที่ รณก. (ล้าน ม. ³)	ความจุน้ำ ใช้การ (ล้าน ม. ³)	ณ วันที่							ไหลลง วันนี้ (ล้าน ม. ³)	ระบาย วันนี้ (ล้าน ม. ³)
				ปี2562		ปี2563						
				ปริมาตร (ล้าน ม. ³)	% รณก.	ปริมาตร (ล้าน ม. ³)	% รณก.	ปริมาตรใช้การ (ล้าน ม. ³)	% รณก.	% ใช้การ		
เหนือ												
ภูมิพล*	13,462	13,462	9,662	6,692	50	4,575	34	775	6	8	4.04	7.00
สิริกิติ์*	10,508	9,510	6,660	5,015	53	3,765	40	915	10	14	2.38	10.75
แม่จัดสมบูรณ์ชล	323	265	253	143	54	46	17	34	13	13	0.00	0.07
แม่กวางอุดมธารา	295	263	249	78	30	61	23	47	18	19	0.03	0.04
กัวลม	106	106	103	64	61	46	43	42	40	41	0.85	0.56
กัวคองหมา	209	170	164	80	47	50	30	44	26	27	0.00	0.43
แควน้อยบำรุงแดน	1,080	939	896	277	30	297	32	254	27	28	0.09	1.56
แม่เมาะ	110	110	94	36	33	26	24	10	9	11	0.02	0.02
ตะวันออกเฉียงเหนือ												
ห้วยหลวง	136	136	129	33	24	34	25	27	20	21	0.00	0.11
น้ำอูน	780	520	475	237	46	196	38	151	29	32	0.67	0.00
น้ำพุง*	200	165	157	73	44	64	39	56	34	36	0.22	0.62
จุฬารัตน์*	181	164	127	78	47	39	24	2	1	2	0.00	0.45
อุบลรัตน์*	4,640	2,431	1,850	595	24	351	14	-230	-9	-12	0.00	0.30
ลำปาว	2,450	1,980	1,880	481	24	696	35	596	30	32	0.00	1.42
ลำตะคอง	445	314	292	182	58	102	33	80	25	27	0.00	0.43
ลำพระเพลิง	242	155	154	36	23	13	9	12	8	8	0.04	0.03
มูลบน	350	141	134	49	35	30	21	23	16	17	0.00	0.04
ลำแซะ	325	275	268	114	41	45	16	38	14	14	0.04	0.50
ลำน้ำรอง	197	121	118	37	31	19	16	16	13	13	0.03	0.00
สิรินธร*	1,966	1,966	1,135	870	44	1,113	57	281	14	25	0.47	3.56
กลาง												
ป่าสักชลสิทธิ์	960	960	957	206	21	141	15	138	14	14	0.00	0.44
ทับเสลา	190	160	143	38	24	33	20	16	10	11	0.00	0.00
กระเสียว	390	299	259	57	19	54	18	14	5	6	0.00	0.02
ตะวันตก												
ศรีนครินทร์*	18,770	17,745	7,480	14,459	81	13,043	74	2,778	16	37	1.28	17.98
วชิราลงกรณ์*	11,000	8,860	5,848	5,277	60	4,766	54	1,754	20	30	0.00	17.26
ตะวันออก												
ขุนด่านปราการชล	225	224	219	46	21	41	19	37	16	17	0.05	0.14
คลองสิียด	450	420	390	119	28	54	13	24	6	6	0.00	0.13
บางพระ	127	117	105	54	46	25	21	13	11	12	0.00	0.19
หนองปลาไหล	206	164	150	99	61	23	14	9	6	6	0.00	0.22
ประแสร์	322	295	275	143	49	34	11	14	5	5	0.00	0.90
นฤปดินทรจินดา	338	295	276	121	41	106	36	87	29	31	0.00	0.64
ใต้												
แก่งกระจาน	900	710	645	355	50	281	40	216	30	33	0.73	1.90
ปราณบุรี	490	391	373	236	60	149	38	131	33	35	0.10	1.32
ราชประภา*	6,144	5,639	4,287	3,982	71	3,031	54	1,680	30	39	2.21	7.97
บางยาง*	1,590	1,454	1,178	1,031	71	1,018	70	742	51	63	0.87	2.04

ต่ำกว่า 30 %
รวม 25 แห่ง

ตั้งแต่ 31 - 50%
รวม 9 แห่ง

ตั้งแต่ 51-80%
รวม 1 แห่ง

มากกว่า 80%
รวม 0 แห่ง

2.3 สภาพน้ำในอ่างเก็บน้ำ 4 เขื่อนหลักกลุ่มเจ้าพระยา (ข้อมูล วันที่ 23 เม.ย. 63)

สภาพน้ำในอ่างเก็บน้ำ ภูมิพล สิริกิติ์ แควน้อยฯ และป่าสักฯ วันที่ 23 เมษายน 2563

อ่างเก็บน้ำ	ปริมาณน้ำในอ่างฯ		ปริมาณน้ำใช้การได้		ปริมาณน้ำไหลลงอ่างฯ		ปริมาณน้ำระบาย		รับน้ำได้อีก	เปรียบเทียบน้ำใช้การ - น้อยกว่า / + มากกว่า ปี 2559
	ปี 2563	% ความจุ	ปริมาณน้ำ	% ใช้การ	วันนี้	เมื่อวาน	วันนี้	เมื่อวาน		
ภูมิพล	4,575	34	775	8	4.04	0.00	7.00	7.00	8,887	309
สิริกิติ์	3,765	40	915	14	2.38	2.07	10.75	10.46	5,745	-64
ภูมิพล+สิริกิติ์	8,340	36	1,690	10	6.42	2.07	17.75	17.46	14,632	245
แควน้อยฯ	297	32	254	28	0.09	0.08	1.56	1.56	642	25
ป่าสักชลสิทธิ์	141	15	138	14	0.00	0.00	0.44	0.44	819	-126
รวมทั้งหมด	8,779	35	2,083	11	6.51	2.15	19.75	19.46	16,092	145

(หน่วย : ล้าน ลบ.ม.)

2.4 สถานการณ์น้ำลุ่มน้ำเจ้าพระยา

แม่น้ำปิง ปริมาณน้ำไหลผ่านที่สถานี P.17 อ.บรรพตพิสัย จ.นครสวรรค์ วัดได้ 61.00 ลบ.ม./วินาที (เมื่อวาน 65.00 ลบ.ม./วินาที) ต่ำกว่าตลิ่ง 5.43 เมตร **มีแนวโน้มลดลง**

แม่น้ำน่าน ปริมาณน้ำไหลผ่านที่สถานี N.67 อ.ชุมแสง จ.นครสวรรค์ วัดได้ 72.00 ลบ.ม./วินาที (เมื่อวาน 75.00 ลบ.ม./วินาที) ต่ำกว่าตลิ่ง 10.19 เมตร **มีแนวโน้มลดลง**

แม่น้ำเจ้าพระยา ปริมาณน้ำไหลผ่านที่สถานี C.2 อ.เมืองนครสวรรค์ วัดได้ 130.00 ลบ.ม./วินาที (เมื่อวาน 134.00 ลบ.ม./วินาที) ต่ำกว่าตลิ่ง 9.34 เมตร **มีแนวโน้มลดลง** และมีปริมาณน้ำไหลผ่านท้ายเขื่อนเจ้าพระยา (C.13) ในอัตรา 70.00 ลบ.ม./วินาที (เมื่อวาน 70.00 ลบ.ม./วินาที) ไหลผ่านสถานีวัดน้ำ C.29A อ.บางไทร มีปริมาณน้ำไหลผ่านเฉลี่ย 60.00 ลบ.ม./วินาที (เมื่อวาน 60.00 ลบ.ม./วินาที)

2.5 สภาพน้ำในอ่างเก็บน้ำขนาดกลาง (ข้อมูล วันที่ 23 เม.ย. 63)

ข้อมูลวันที่ 23 เมษายน 2563															
สรุปอ่างขนาดกลางที่มีปริมาณในช่วง <=30 % และ >80 %															
<=30 %				31 - 50 %				>50-80%				>80 %			
ภาค	จำนวน	สขป.	จำนวน	ภาค	จำนวน	สขป.	จำนวน	ภาค	จำนวน	สขป.	จำนวน	ภาค	จำนวน	สขป.	จำนวน
เหนือ	45	1	8	เหนือ	24	1	3	เหนือ	5	1	3	เหนือ	1	1	1
		2	23			2	14			2	2			2	0
		3	3			3	2			3	0			3	0
		4	11			4	5			4	0			4	0
ตะวันออก เฉียงเหนือ	111	5	31	ตะวันออก เฉียงเหนือ	63	5	13	ตะวันออก เฉียงเหนือ	39	5	8	ตะวันออก เฉียงเหนือ	5	5	1
		6	32			6	15			6	4			6	1
		7	15			7	14			7	16			7	2
		8	33			8	21			8	11			8	1
ตะวันออก	26	9	26	ตะวันออก	20	9	20	ตะวันออก	5	9	5	ตะวันออก	0	9	0
กลาง	18	10	17	กลาง	2	10	2	กลาง	1	10	0	กลาง	1	10	0
		11	0			11	0			11	0			11	0
		12	1			12	0			12	1			12	1
ตะวันตก	3	13	3	ตะวันตก	3	13	3	ตะวันตก	1	13	1	ตะวันตก	0	13	0
ใต้	10	14	5	ใต้	21	14	9	ใต้	8	14	3	ใต้	0	14	0
		15	3			15	6			15	4			15	0
		16	2			16	5			16	1			16	0
		17	0			17	1			17	0			17	0
รวม	213	รวม	213	รวม	133	รวม	133	รวม	59	รวม	59	รวม	7	รวม	7

รวมทั้งหมด 412 แห่ง

2.6 การจัดสรรน้ำฤดูแล้ง

อ่างเก็บน้ำ	แผน (ล้าน ลบ.ม.)	ผลการจัดสรร (ล้าน ลบ.ม.)	คงเหลือ (ล้าน ลบ.ม.)
ทั่วประเทศ (23 เม.ย. 63)	17,699	16,412 (93%)	1,287 (7%)
เจ้าพระยา (4 เขื่อน) (23 เม.ย. 63)	4,500	4,415 (98%)	85 (2%)

3. วิเคราะห์สถานการณ์

3.1 คาดการณ์ปริมาณฝนจากแบบจำลองบรรยากาศของกรมอุตุนิยมวิทยา (3 วันล่วงหน้า)

- วันที่ 23 เม.ย. 63 (วันที่ 23 เม.ย. 63 เวลา 07.00 น.– 24 เม.ย. 63 เวลา 07.00 น.) มีฝนตกปานกลาง (10.1 – 35.0 มม.) พื้นที่ จ.เชียงใหม่ จ.เชียงราย จ.พะเยา จ.แพร่ จ.น่าน จ.สุโขทัย จ.อุตรดิตถ์ จ.พิษณุโลก จ.ตาก จ.กำแพงเพชร จ.เพชรบูรณ์ จ.เลย จ.บึงกาฬ จ.ชัยภูมิ พื้นที่ ภาคตะวันออก พื้นที่ จ.ชุมพร จ.พังงา จ.ตรัง จ.พัทลุง จ.สงขลา จ.สตูล จ.ปัตตานี จ.ยะลา และจ.นราธิวาส มีฝนตกหนัก (35.1 – 90.0 มม.) พื้นที่ จ.พะเยา จ.แพร่ จ.น่าน จ.สุโขทัย จ.ระยอง จ.จันทบุรี จ.ตราด จ.พัทลุง และจ.นราธิวาส

- วันที่ 24 เม.ย. 63 (วันที่ 24 เม.ย. 63 เวลา 07.00 น.– 25 เม.ย. 63 เวลา 07.00 น.) มีฝนตกปานกลาง (10.1 – 35.0 มม.) พื้นที่ ภาคเหนือ ภาคตะวันออก พื้นที่ จ.สุโขทัย จ.ชัยนาท จ.อุทัยธานี จ.กาญจนบุรี จ.ประจวบคีรีขันธ์มีฝนตกหนัก (35.1 – 90.0 มม.) พื้นที่ จ.เชียงราย และจ.ตาก

- วันที่ 25 เม.ย. 63 (วันที่ 25 เม.ย. 63 เวลา 07.00 น.– 26 เม.ย. 63 เวลา 07.00 น.) มีฝนตกปานกลาง (10.1 – 35.0 มม.) พื้นที่ จ.เชียงราย จ.แม่ฮ่องสอน จ.เชียงใหม่ จ.น่าน จ. ตาก จ.พิษณุโลก จ.ตราด และจ.ชลบุรี พื้นที่ ภาคตะวันตก และภาคใต้

3.2 คาดการณ์ปริมาณน้ำ (วันที่ 24 เม.ย. 63)

คาดการณ์ปริมาณน้ำไหลผ่านลุ่มน้ำปิงที่สถานี P.17 อ.บรรพตพิสัย จ.นครสวรรค์ จะมีปริมาณน้ำไหลผ่าน 60.00 ลบ.ม./วินาที มีแนวโน้มลดลง ลุ่มน้ำน่านที่สถานี N.67 อ.ชุมแสง จ.นครสวรรค์ จะมีปริมาณน้ำไหลผ่าน 71.00 ลบ.ม./วินาที มีแนวโน้มลดลง โดยจะทำให้ในลุ่มน้ำเจ้าพระยาที่สถานี C.2 อ.เมืองนครสวรรค์ จ.นครสวรรค์ จะมีปริมาณน้ำผ่าน 128.00 ลบ.ม./วินาที มีแนวโน้มลดลง

4. รายงานสถานการณ์ค่าความเค็ม (ข้อมูล วันที่ 23 เม.ย. 63 เวลา 07:00 น.)

แม่น้ำ	สถานีเฝ้าระวัง	เกณฑ์เฝ้าระวัง (กรัม/ลิตร)	ค่าความเค็ม (กรัม/ลิตร)
เจ้าพระยา	ประปาสำแล	0.25	0.24
ปราจีน-บางปะกง	ปราจีนบุรี	2.00	0.14
ท่าจีน	ปากคลองจินดา	0.75	0.29
แม่กลอง	ปากคลองดำเนินสะดวก	2.00	0.12

5. ข้อปฏิบัติ

1.ขอให้ สขป. 3 4 และ 12 ประสานขอความร่วมมือกับหน่วยงานที่เกี่ยวข้อง ลดการรับน้ำเข้าพื้นที่ และสถานีสูบน้ำด้วยไฟฟ้าที่นำไปใช้ในภาคการเกษตรตลอดลำน้ำปิง น่าน และเจ้าพระยา ตั้งแต่จังหวัดนครสวรรค์ลงมาถึงจังหวัดชัยนาท

2. แนวทางป้องกันการรुक้ำของน้ำเค็มในแม่น้ำเจ้าพระยาตอนล่างและแม่น้ำท่าจีน ดังนี้

2.1. สขบ, สขป.12 และสขป.13 ลำเลียงน้ำจากกลุ่มน้ำแม่กลองโดยรับน้ำผ่านคลองจรเข้สามพันลงสู่แม่น้ำท่าจีนผ่านปตร. สองพี่น้องอัตราไม่ต่ำกว่า 30 ลูกบาศก์เมตรต่อวินาทีและจากคลองส่งน้ำสายใหญ่ฝั่งซ้ายผ่านคลองระบายน้ำสายใหญ่ท่าสาร-บางปลาลงสู่แม่น้ำท่าจีนอัตราไม่ต่ำกว่า 35 ลูกบาศก์เมตรต่อวินาที

2.2.สขบ. ประสาน กปน. ดำเนินการตามมติที่หารือร่วมกันเมื่อวันที่ 16 ธันวาคม 2562 งดสูบน้ำเข้าคลองประปาในช่วงที่น้ำทะเลลงเป็น 2 ชั่วโมงดำเนินการเป็นช่วงๆ

2.3.สขบ. ประสานกรุงเทพมหานคร งดสูบน้ำลงสู่แม่น้ำเจ้าพระยา ในช่วงที่น้ำทะเลหนุนสูง

แผนการระบายน้ำจาก 4 เขื่อนหลัก ประกอบด้วยเขื่อนภูมิพล แผนการระบายน้ำอัตราวันละ 7.00 ล้านลูกบาศก์เมตร (81 ลูกบาศก์เมตรต่อวินาที) เขื่อนสิริกิติ์แผนการระบายน้ำ อัตราวันละ 11.00 ล้านลูกบาศก์เมตร (127 ลูกบาศก์เมตรต่อวินาที)เขื่อนแควน้อยบำรุงแดน แผนการระบายน้ำอัตราวันละ 1.56 ล้านลูกบาศก์เมตร (18 ลูกบาศก์เมตรต่อวินาที)และเขื่อนป่าสักชลสิทธิ์ แผนการระบายน้ำไม่เกินอัตราวันละ 1.12 ล้านลูกบาศก์กัเมตร (13 ลูกบาศก์เมตรต่อวินาที) และกำหนดการรับน้ำเข้าพื้นที่แต่ละ สขป. ในช่วงวันที่ 13 เมษายน ถึงวันที่ 19 เมษายน 2563 ดังนี้

3.สขป.3 ทดยกระดับน้ำเหนือปตร.มะขามสูงให้อยู่ที่ +42.20 ม.-รทก. ในวันที่ 19 เมษายน 2563 รับน้ำเข้าพื้นที่เพาะปลูกกลุ่มท่าทุ่งบางระกำในอัตรา 15 ลูกบาศก์เมตรต่อวินาที และขอความร่วมมือสถานีสูบน้ำด้วยไฟฟ้างดสูบน้ำเพื่อลำเลียงน้ำลงสู่พื้นที่ตอนล่าง

4.สขป.4 รับน้ำเข้าพื้นที่ตามที่กำหนดและขอความร่วมมือสถานีสูบน้ำด้วยไฟฟ้างดสูบน้ำเพื่อลำเลียงน้ำลงสู่พื้นที่ตอนล่าง

5.สขป.10 รับน้ำเข้าพื้นที่ (รวมการสูบน้ำ) ผ่านปตร.มโนรมย์ และปตร.มหาราช อัตรารวม 25 ลูกบาศก์เมตรต่อวินาที , ควบคุมปริมาณน้ำไหลผ่านเขื่อนพระรามหกในอัตราที่น้อยที่สุด และส่งน้ำเข้าพื้นที่สขป.11 ผ่านปตร. พระศรีเสาวภาค และปตร.พระศรีศิลป์ อัตราเฉลี่ยรวมวันละ 0.69 - 0.86 ล้านลูกบาศก์เมตร (8 - 10 ลูกบาศก์เมตรต่อวินาที)

6.สขป.11 สูบน้ำและเปิดรับน้ำผ่านคลองพระยาบรรลืออัตราไม่ต่ำกว่า 30 ลูกบาศก์เมตรต่อวินาที ปิดคลองแนวตั้งที่เชื่อมต่อคลองพระยาบรรลือโดยรักษาระดับน้ำในคลองไม่ให้ต่ำกว่า +1.20 ม.-รทก. ลำเลียงน้ำลงสู่แม่น้ำเจ้าพระยาโดยสูบน้ำที่สถานีสิงหนาท 2 อัตรา 30 ลูกบาศก์เมตรต่อวินาที สูบน้ำและเปิดรับน้ำผ่านคลองพระพิมล อัตราไม่ต่ำกว่า 25 ลูกบาศก์เมตรต่อวินาที ปิดคลองแนวตั้งที่เชื่อมต่อคลองพระพิมล ลำเลียงน้ำผ่านคลองพระพิมลลงสู่แม่น้ำเจ้าพระยาโดยปตร. และสถานีสูบน้ำบางบัวทอง อัตรา 18.00 ลูกบาศก์เมตรต่อวินาที และควบคุมเปิดประตูปตร. คลองลัดโพธิ์ในช่วงน้ำลงเพื่อเร่งระบายน้ำเค็มและปิดประตูในช่วงน้ำทะเลหนุนสูงเพื่อยืดระยะทางเดินน้ำ

7.สชป.12 ควบคุมปริมาณน้ำไหลผ่านเขื่อนเจ้าพระยาในอัตรา 70 ลูกบาศก์เมตรต่อวินาที รับน้ำเข้าระบบชลประทานผ่าน ปตร.พลเทพ และปตร.บรมธาตุ อัตรารวม 25 ลูกบาศก์เมตรต่อวินาที

8.สชป. 10 และ 11 ลำเลียงน้ำเพื่อสนับสนุนการอุปโภค-บริโภค สำหรับผลิตน้ำประปาของการประปาส่วนภูมิภาค สาขาบางคล้า สาขาฉะเชิงเทรา และสาขาบางปะกง ในพื้นที่จังหวัดฉะเชิงเทราอย่างต่อเนื่องและควบคุมปริมาณน้ำผ่าน ทרב. บึงฝรั่งในอัตราเฉลี่ยรวม 0.26 – 0.43 ล้านลูกบาศก์เมตร (3 -5 ลูกบาศก์เมตรต่อวินาที)