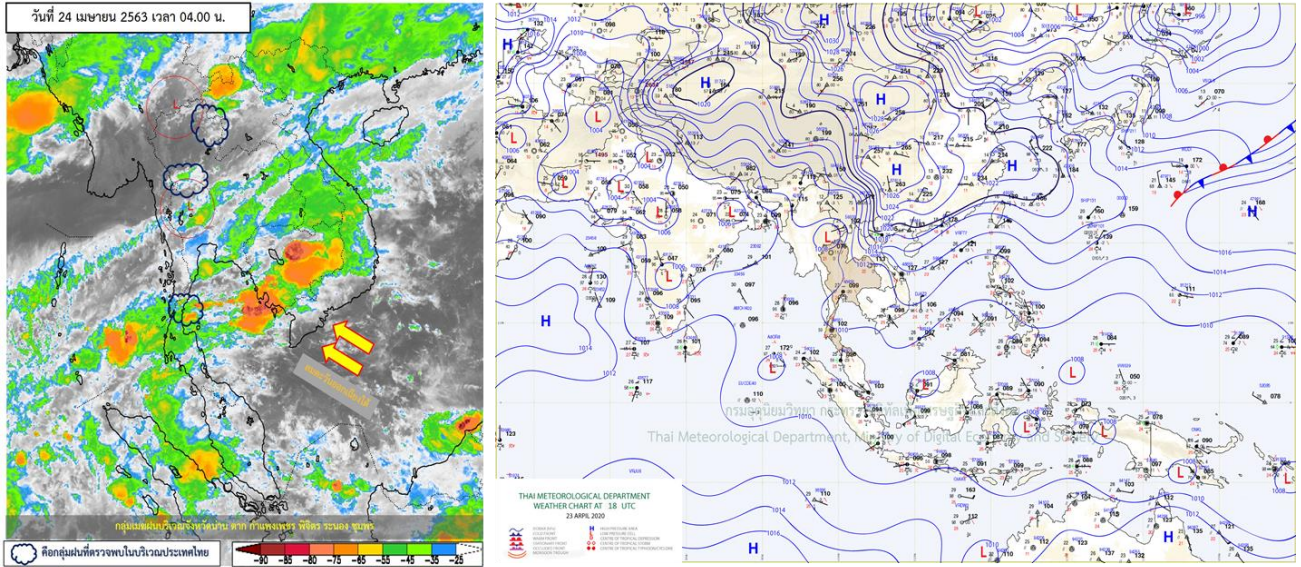


รายงานสรุปศูนย์ปฏิบัติการน้ำอัจฉริยะ
เรื่อง สถานการณ์น้ำและการเฝ้าระวัง
ประจำวันศุกร์ที่ 24 เมษายน พ.ศ. 2563

1. สภาพอากาศและปริมาณฝน

1.1 สภาพอากาศ (กรมอุตุนิยมวิทยา)



บริเวณความกดอากาศสูงหรือมวลอากาศเย็นกำลังค่อนข้างแรงจากประเทศจีนได้แผ่ลงมาปกคลุมภาคตะวันออกเฉียงเหนือ ภาคตะวันออก และทะเลจีนใต้ คาดว่าจะแผ่ลงมาปกคลุมภาคกลางในวันพรุ่งนี้ (24 เม.ย. 63) ในขณะที่ประเทศไทยมีอากาศร้อนถึงร้อนจัด ทำให้เกิดการปะทะกันของมวลอากาศเย็นและอากาศร้อน ส่งผลทำให้มีพายุฤดูร้อนเกิดขึ้น ซึ่งมีลักษณะของพายุฝนฟ้าคะนองและลมกระโชกแรง รวมถึงอาจมีฟ้าผ่าเกิดขึ้นได้ กับมีลูกเห็บตกบางพื้นที่ สำหรับลมตะวันออกเฉียงใต้ปกคลุมภาคใต้ ทำให้ภาคใต้มีฝนฟ้าคะนองในระยะนี้

1.2 สภาพฝน

ปริมาณฝนสูงสุด 5 อันดับ จากสำนักงานทรัพยากรน้ำแห่งชาติ เวลา 07.00 น. วันที่ 23 เม.ย.63 ถึง เวลา 07.00 น. วันที่ 24 เม.ย.63 ตามลำดับ ดังนี้

1. อ.วังทรายพูน จ.พิจิตร	วัดปริมาณฝนได้	54.0	มม.
2. อ.เมืองระยอง จ.ระยอง	วัดปริมาณฝนได้	50.2	มม.
3. อ.สอยดาวจ.จันทบุรี	วัดปริมาณฝนได้	50.0	มม.
4. อ.วัฒนานคร จ.สระแก้ว	วัดปริมาณฝนได้	48.5	มม.
5. อ.เขาคิชฌกูฏ จ.จันทบุรี	วัดปริมาณฝนได้	46.4	มม.

2. สถานการณ์น้ำท่าและสภาพน้ำในอ่างเก็บน้ำ

2.1 สถานการณ์น้ำท่าในลุ่มน้ำต่างๆ (24 เม.ย. 63 เวลา 06.00 น.)

แม่น้ำ	สถานี	ที่ตั้งสถานี	ที่ตั้ง	ความจุ	ระดับน้ำ	ปริมาณน้ำ		ต่ำ(-) สูง(+) กว่าคลัง	อยู่ใน เกณฑ์	แนวโน้ม	
						วันนี้	เมื่อวาน				
			ม.	ม. ³ / จ.	ม.	ม. ³ / จ.	ม. ³ / จ.				
1. ปิง	P.1	สะพานนารัฐ อำเภอเมือง	จังหวัดเชียงใหม่	3.70	445	0.77	0.95	0.95	-2.93	น้อย	ทรงตัว
ปิง	P.7A	สะพานบ้านห้วยยาง อำเภอเมือง	จังหวัดกำแพงเพชร	5.34	3,000	0.34	108.80	110.40	-5.00	น้อย	ลดลง
ปิง	P.17	บ้านท่าจี้ อำเภอบรรพตพิสัย	จังหวัดนครสวรรค์	39.80	2,990	34.39	63.00	61.00	-5.41	น้อย	เพิ่มขึ้น
2. จัง	W.1C	สะพานเสตุวารี อำเภอเมือง	จังหวัดลำปาง	5.20	651	-0.33	0.74	0.54	-5.53	น้อย	ทรงตัว
3. ยม	Y.1C	สะพานบ้านน้ำโค้ง อำเภอเมือง	จังหวัดแพร่	8.20	993	-0.14	0.60	0.60	-8.34	น้อย	ทรงตัว
4. น่าน	N.1	น้ำสำนักงานป่าไม้ อำเภอเมือง	จังหวัดน่าน	7.00	1,217	-0.50	0.00	0.75	-7.50	น้อย	ลดลง
น่าน	N.5A	สะพานเอกาทศรถ อำเภอเมือง	จังหวัดพิษณุโลก	10.37	1,365	0.98	87.96	89.81	-9.39	น้อย	ลดลง
น่าน	N.67	สะพานบ้านกล้วย อำเภอชุมแสง	จังหวัดนครสวรรค์	28.30	1,579	18.07	69.00	72.00	-10.23	น้อย	ลดลง
5. เจ้าพระยา	C.2	ค่ายจิรประวัติ อำเภอเมือง	จังหวัดนครสวรรค์	26.20	3,590	16.83	127.00	130.00	-9.37	น้อย	ลดลง
เจ้าพระยา	C.13	ท้ายเขื่อนเจ้าพระยา อำเภอสรรพยา	จังหวัดชัยนาท	16.34	2,840	5.51	70.00	70.00	-10.83	น้อย	ทรงตัว
6. ป่าสัก	S.28	ท้ายเขื่อนป่าสักชลสิทธิ์ อำเภอพัฒนานิคม	จังหวัดลพบุรี	31.46	1,175	16.60	3.00	3.00	-14.86	น้อย	ทรงตัว
7. มูล	M.7	สะพานเสรีประชาธิปไตย อำเภอเมือง	จังหวัดอุบลราชธานี	7.00	2,300	2.05	20.85	20.43	-4.95	น้อย	เพิ่มขึ้น
8. ชี	E.20A	บ้านบ้านฟ้าหยาด อำเภอมหาชนะชัย	จังหวัดยโสธร	10.00	1,105	3.68	11.21	10.05	-6.32	น้อย	เพิ่มขึ้น
9. เพชรบุรี	B.9	บ้านสระเห็ด อำเภอท่ายาง	จังหวัดเพชรบุรี	6.60	355	2.41	15.25	12.30	-4.19	น้อย	เพิ่มขึ้น
เพชรบุรี	B.6A	สะพานท่าเกวียน อำเภอแก่งกระจาน	จังหวัดเพชรบุรี	6.00	260	0.00	0.00	0.00	-6.00	น้อย	ทรงตัว
เพชรบุรี	B.15	สะพานเทศบาล อำเภอเมือง	จังหวัดเพชรบุรี	5.40	150	0.00	0.00	5.65	-5.40	น้อย	ลดลง
10. ทะเลสาบสงขลา	X.44	คลองอู่ตะเภา อำเภอหาดใหญ่	จังหวัดสงขลา	7.40	530	0.18	11.80	12.15	-7.22	น้อย	ลดลง
ทะเลสาบสงขลา	X.170	บ้านคลองสำ อำเภอศรีนครินทร์	จังหวัดพัทลุง	25.20	290	20.68	11.40	11.10	-4.52	น้อย	เพิ่มขึ้น
11. ภาคใต้ฝั่งตะวันออก	X.180	สะพานเทศบาล อำเภอเมือง	จังหวัดชุมพร	3.80	199	0.29	24.60	20.70	-3.51	น้อย	เพิ่มขึ้น
ภาคใต้ฝั่งตะวันออก	X.119A	สะพานสันติ อำเภอสุโขทัย	จังหวัดนครราชสีมา	8.20	204	3.08	3.60	3.20	-5.12	น้อย	เพิ่มขึ้น
ภาคใต้ฝั่งตะวันออก	X.53A	คลองชุมพร อำเภอเมือง	จังหวัดชุมพร	9.30	161	2.07	0.35	0.35	-7.23	น้อย	ทรงตัว
ภาคใต้ฝั่งตะวันออก	X.212	คลองหลังสวน อำเภอหลังสวน	จังหวัดชุมพร	6.00	1,460	-0.04	82.00	80.00	-6.04	น้อย	เพิ่มขึ้น
12 ภาคใต้ฝั่งตะวันตก	X.234	บ้านป่าหมาก อำเภอเมือง	จังหวัดตรัง	6.40	445	0.12	18.60	16.20	-6.28	น้อย	เพิ่มขึ้น

○ น้ำใช้การทั่วประเทศ (อ่างเก็บน้ำขนาดใหญ่) ณ วันที่ 24 เมษายน 2563

- ปี 2559 มีน้ำ 9,385 ล้าน ลบ.ม. คิดเป็น 20%
- ปี 2562 มีน้ำ 17,742 ล้าน ลบ.ม. คิดเป็น 37%
- ปี 2563 มีน้ำ 10,969 ล้าน ลบ.ม. คิดเป็น 23%
- ปี 2563 **มากกว่า** ปี 2559 จำนวน 1,584 ล้าน ลบ.ม.
- ปี 2563 **น้อยกว่า** ปี 2562 จำนวน 6,773 ล้าน ลบ.ม.

○ น้ำใช้การในลุ่มเจ้าพระยา ณ วันที่ 24 เมษายน 2563

- ปี 2559 มีน้ำ 1,920 ล้าน ลบ.ม. คิดเป็น 11%
- ปี 2562 มีน้ำ 5,454 ล้าน ลบ.ม. คิดเป็น 30%
- ปี 2563 มีน้ำ 2,062 ล้าน ลบ.ม. คิดเป็น 11%
- ปี 2563 **มากกว่า** ปี 2559 จำนวน 142 ล้าน ลบ.ม.
- ปี 2563 **น้อยกว่า** ปี 2562 จำนวน 3,392 ล้าน ลบ.ม.

2.2 สภาพน้ำใช้การในอ่างเก็บน้ำขนาดใหญ่ (ข้อมูล วันที่ 24 เม.ย. 63)

ภาค อ่างเก็บน้ำเขื่อน	ความจุ ที่ รณส. (ล้าน ม. ³)	ความจุ ที่ รณก. (ล้าน ม. ³)	ความจุ น้ำ ใช้การ (ล้าน ม. ³)	ณ วันที่								ไหลลง วันนี้ (ล้าน ม. ³)	ระบาย วันนี้ (ล้าน ม. ³)
				ปี2562				ปี2563					
				ปริมาตร (ล้าน ม. ³)	% รณก.	ปริมาตร (ล้าน ม. ³)	% รณก.	ปริมาตรใช้การ (ล้าน ม. ³)	% รณก.	% ใช้การ			
เหนือ													
ภูมิพล*	13,462	13,462	9,662	6,677	50	4,565	34	765	6	8	0.00	7.00	
สิริกิติ์*	10,508	9,510	6,660	4,994	53	3,756	39	906	10	14	2.29	10.65	
แม่จัดสมบูรณ์ชล	323	265	253	141	53	46	17	33	13	13	0.00	0.07	
แม่กวางอุดมธารา	295	263	249	78	30	61	23	47	18	19	0.06	0.04	
กิ่วลม	106	106	103	64	60	46	43	42	40	41	0.75	0.70	
กิ่วคอหมา	209	170	164	80	47	50	29	44	26	27	0.00	0.52	
แควน้อยบำรุงแดน	1,080	939	896	275	29	296	32	253	27	28	0.08	1.56	
แม่เมาะ	110	110	94	36	33	26	24	10	9	11	0.00	0.02	
ตะวันออกเฉียงเหนือ													
ห้วยหลวง	136	136	129	32	24	33	25	27	20	21	0.00	0.11	
น้ำอูน	780	520	475	237	46	196	38	151	29	32	0.00	0.00	
น้ำพุง*	200	165	157	72	43	63	38	55	34	35	0.00	0.62	
อุพาทกรณ์*	181	164	127	78	47	38	23	1	0	1	0.00	1.04	
อุบลรัตน์*	4,640	2,431	1,850	594	24	350	14	-231	-10	-12	0.15	0.32	
ลำปาว	2,450	1,980	1,880	478	24	692	35	592	30	32	0.00	0.71	
ลำตะคอง	445	314	292	182	58	102	32	79	25	27	0.00	0.43	
ลำพระเพลิง	242	155	154	36	23	13	9	12	8	8	0.02	0.03	
มูลบน	350	141	134	49	35	30	21	23	16	17	0.00	0.04	
ลำแซะ	325	275	268	113	41	44	16	37	14	14	0.11	0.50	
ลำน้ำรอง	197	121	118	37	30	19	16	16	13	13	0.00	0.00	
สิรินธร*	1,966	1,966	1,135	872	44	1,108	56	277	14	24	0.46	3.56	
กลาง													
ป่าสักชลสิทธิ์	960	960	957	204	21	141	15	138	14	14	0.00	0.43	
ทับเสลา	190	160	143	39	24	33	20	16	10	11	0.00	0.00	
กระเสียว	390	299	259	59	20	54	18	14	5	5	0.00	0.00	
ตะวันตก													
ศรีนครินทร์*	18,770	17,745	7,480	14,437	81	13,022	73	2,757	16	37	1.69	18.00	
วชิราลงกรณ์*	11,000	8,860	5,848	5,255	59	4,744	54	1,732	20	30	0.00	17.96	
ตะวันออก													
ขุนด่านปราการชล	225	224	219	46	20	41	18	37	16	17	0.02	0.14	
คลองสิียด	450	420	390	118	28	54	13	24	6	6	0.00	0.13	
บางพระ	127	117	105	54	46	24	21	12	11	12	0.00	0.24	
หนองปลาไหล	206	164	150	99	60	23	14	9	6	6	0.00	0.23	
ประแสร์	322	295	275	142	48	33	11	13	4	5	0.07	0.71	
นฤปดินทรจินดา	338	295	276	120	41	106	36	87	29	31	0.66	0.63	
ใต้													
แก่งกระจาน	900	710	645	352	50	280	39	215	30	33	1.26	1.90	
ปราณบุรี	490	391	373	234	60	147	38	130	33	35	0.10	1.32	
ราชประภา*	6,144	5,639	4,287	3,976	71	3,026	54	1,675	30	39	3.26	7.77	
บางยาง*	1,590	1,454	1,178	1,027	71	1,016	70	740	51	63	1.97	4.05	

ต่ำกว่า 30 %
รวม 25 แห่ง

ตั้งแต่ 31 - 50%
รวม 9 แห่ง

ตั้งแต่ 51-80%
รวม 1 แห่ง

มากกว่า 80%
รวม 0 แห่ง

2.3 สภาพน้ำในอ่างเก็บน้ำ 4 เขื่อนหลักกลุ่มเจ้าพระยา (ข้อมูล วันที่ 24 เม.ย. 63)

สภาพน้ำในอ่างเก็บน้ำ ภูมิพล สิริกิติ์ แควน้อยฯ และป่าสักฯ วันที่ 24 เมษายน 2563

อ่างเก็บน้ำ	ปริมาณน้ำในอ่างฯ		ปริมาณน้ำใช้การได้		ปริมาณน้ำไหลลงอ่างฯ		ปริมาณน้ำระบาย		รับน้ำได้อีก	เปรียบเทียบน้ำใช้การ - น้อยกว่า / + มากกว่า ปี 2559
	ปี 2563	% ความจุ	ปริมาณน้ำ	% ใช้การ	วันนี้	เมื่อวาน	วันนี้	เมื่อวาน		
ภูมิพล	4,565	34	765	8	0.00	4.04	7.00	7.00	8,897	306
สิริกิติ์	3,756	39	906	14	2.29	2.38	10.65	10.75	5,754	-64
ภูมิพล+สิริกิติ์	8,321	36	1,671	10	2.29	6.42	17.65	17.75	14,651	242
แควน้อยฯ	296	32	253	28	0.08	0.09	1.56	1.56	643	24
ป่าสักชลสิทธิ์	141	15	138	14	0.00	0.00	0.43	0.44	819	-125
รวมทั้งหมด	8,758	35	2,062	11	2.37	6.51	19.64	19.75	16,113	142

(หน่วย : ล้าน ลบ.ม.)

2.4 สถานการณ์น้ำลุ่มน้ำเจ้าพระยา

แม่น้ำปิง ปริมาณน้ำไหลผ่านที่สถานี P.17 อ.บรรพตพิสัย จ.นครสวรรค์ วัดได้ 63.00 ลบ.ม./วินาที (เมื่อวาน 61.00 ลบ.ม./วินาที) ต่ำกว่าตลิ่ง 5.41 เมตร **มีแนวโน้มเพิ่มขึ้น**

แม่น้ำน่าน ปริมาณน้ำไหลผ่านที่สถานี N.67 อ.ชุมแสง จ.นครสวรรค์ วัดได้ 69.00 ลบ.ม./วินาที (เมื่อวาน 72.00 ลบ.ม./วินาที) ต่ำกว่าตลิ่ง 10.23 เมตร **มีแนวโน้มลดลง**

แม่น้ำเจ้าพระยา ปริมาณน้ำไหลผ่านที่สถานี C.2 อ.เมืองนครสวรรค์ วัดได้ 127.00 ลบ.ม./วินาที (เมื่อวาน 130.00 ลบ.ม./วินาที) ต่ำกว่าตลิ่ง 9.37 เมตร **มีแนวโน้มลดลง** และมีปริมาณน้ำไหลผ่านท้ายเขื่อนเจ้าพระยา (C.13) ในอัตรา 70.00 ลบ.ม./วินาที (เมื่อวาน 70.00 ลบ.ม./วินาที) ไหลผ่านสถานีวัดน้ำ C.29A อ.บางไทร มีปริมาณน้ำไหลผ่านเฉลี่ย 60.00 ลบ.ม./วินาที (เมื่อวาน 60.00 ลบ.ม./วินาที)

2.5 สภาพน้ำในอ่างเก็บน้ำขนาดกลาง (ข้อมูล วันที่ 24 เม.ย. 63)

ข้อมูลวันที่ 24 เมษายน 2563															
สรุปอ่างขนาดกลางที่มีปริมาณในช่วง <=30 % และ >80 %															
<=30 %				31 - 50 %				>50-80%				>80 %			
ภาค	จำนวน	สขป.	จำนวน	ภาค	จำนวน	สขป.	จำนวน	ภาค	จำนวน	สขป.	จำนวน	ภาค	จำนวน	สขป.	จำนวน
เหนือ	45	1	8	เหนือ	24	1	3	เหนือ	5	1	3	เหนือ	1	1	1
		2	23			2	14			2	2			2	0
		3	3			3	2			3	0			3	0
		4	11			4	5			4	0			4	0
ตะวันออก เฉียงเหนือ	112	5	31	ตะวันออก เฉียงเหนือ	63	5	13	ตะวันออก เฉียงเหนือ	39	5	8	ตะวันออก เฉียงเหนือ	4	5	1
		6	32			6	15			6	4			6	1
		7	16			7	14			7	16			7	1
		8	33			8	21			8	11			8	1
ตะวันออก	26	9	26	ตะวันออก	21	9	21	ตะวันออก	4	9	4	ตะวันออก	0	9	0
กลาง	18	10	17	กลาง	2	10	2	กลาง	1	10	0	กลาง	1	10	0
		11	0			11	0			11	0			11	0
		12	1			12	0			12	1			12	1
ตะวันตก	3	13	3	ตะวันตก	3	13	3	ตะวันตก	1	13	1	ตะวันตก	0	13	0
ใต้	10	14	5	ใต้	21	14	9	ใต้	8	14	3	ใต้	0	14	0
		15	3			15	6			15	4			15	0
		16	2			16	5			16	1			16	0
		17	0			17	1			17	0			17	0
รวม	214	รวม	214	รวม	134	รวม	134	รวม	58	รวม	58	รวม	6	รวม	6

รวมทั้งหมด 412 แห่ง



2.6 การจัดสรรน้ำฤดูแล้ง

อ่างเก็บน้ำ	แผน (ล้าน ลบ.ม.)	ผลการจัดสรร (ล้าน ลบ.ม.)	คงเหลือ (ล้าน ลบ.ม.)
ทั่วประเทศ (24 เม.ย. 63)	17,699	16,506 (93%)	1,193 (7%)
เจ้าพระยา (4 เขื่อน) (24 เม.ย. 63)	4,500	4,440 (99%)	60 (1%)

3. วิเคราะห์สถานการณ์

3.1 คาดการณ์ปริมาณฝนจากแบบจำลองบรรยากาศของกรมอุตุนิยมวิทยา (3 วันล่วงหน้า)

- วันที่ 24 เม.ย. 63 (วันที่ 24 เม.ย. 63 เวลา 07.00 น.– 25 เม.ย. 63 เวลา 07.00 น.) มีฝนตกปานกลาง (10.1 – 35.0 มม.) พื้นที่ จ.เลย จ.ขอนแก่น จ.ชัยภูมิ จ.นครราชสีมา จ.มหาสารคาม จ.กาฬสินธุ์ จ.นครพนม จ.บุรีรัมย์ จ.ชุมพร จ.นครศรีธรรมราช จ.นราธิวาส ภาคเหนือ ภาคกลาง ภาคตะวันออก และภาคตะวันตก มีฝนตกหนัก (35.1 – 90.0 มม.) พื้นที่ จ.พะเยา จ.ลำปาง จ.ตาก จ.กำแพงเพชร จ.นครสวรรค์ และจ.อุทัยธานี มีฝนตกหนักมาก (มากกว่า 90 มม.) พื้นที่ จ.เชียงราย และ จ.สุโขทัย

- วันที่ 25 เม.ย. 63 (วันที่ 25 เม.ย. 63 เวลา 07.00 น.– 26 เม.ย. 63 เวลา 07.00 น.) มีฝนตกปานกลาง (10.1 – 35.0 มม.) พื้นที่ จ.เชียงราย จ.เชียงใหม่ จ.แม่ฮ่องสอน จ.ลำพูน จ.ลำปาง จ.น่าน จ.สุโขทัย จ.อุตรดิตถ์ จ. พิษณุโลก จ.กำแพงเพชร จ.อุทัยธานี จ.กาญจนบุรี จ.สระบุรี จ.สมุทรสาคร จ.ราชบุรี จ.สมุทรสงคราม จ.เพชรบุรี จ.ประจวบคีรีขันธ์ จ.ชุมพร จ.พังงา จ.สุราษฎร์ธานี จ.นครศรีธรรมราช จ.พัทลุง จ.สงขลา จ.ปัตตานี จ.ยะลา และจ.นราธิวาส มีฝนตกหนัก (35.1 – 90.0 มม.) พื้นที่ จ.ตาก และ จ.ชุมพร

- วันที่ 26 เม.ย. 63 (วันที่ 26 เม.ย. 63 เวลา 07.00 น.– 27 เม.ย. 63 เวลา 07.00 น.) มีฝนตกปานกลาง (10.1 – 35.0 มม.) พื้นที่ ภาคเหนือ จ.พังงา จ.กระบี่ จ.สุราษฎร์ธานี จ.นครศรีธรรมราช จ.พัทลุง และ จ.สงขลา

3.2 คาดการณ์ปริมาณน้ำ (วันที่ 25 เม.ย. 63)

คาดการณ์ปริมาณน้ำไหลผ่านลุ่มน้ำปิงที่สถานี P.17 อ.บรรพตพิสัย จ.นครสวรรค์ จะมีปริมาณน้ำไหลผ่าน 65.00 ลบ.ม./วินาที มีแนวโน้มเพิ่มขึ้น ลุ่มน้ำน่านที่สถานี N.67 อ.ชุมแสง จ.นครสวรรค์ จะมีปริมาณน้ำไหลผ่าน 67.00 ลบ.ม./วินาที มีแนวโน้มลดลง โดยจะทำให้ในลุ่มน้ำเจ้าพระยาที่สถานี C.2 อ.เมืองนครสวรรค์ จ.นครสวรรค์ จะมีปริมาณน้ำผ่าน 129.00 ลบ.ม./วินาที มีแนวโน้มเพิ่มขึ้น

4. รายงานสถานการณ์ค่าความเค็ม (ข้อมูล วันที่ 24 เม.ย. 63 เวลา 07:00 น.)

แม่น้ำ	สถานีเฝ้าระวัง	เกณฑ์เฝ้าระวัง (กรัม/ลิตร)	ค่าความเค็ม (กรัม/ลิตร)
เจ้าพระยา	ประปาสำแล	0.25	0.24
ปราจีน-บางปะกง	ปราจีนบุรี	2.00	0.10
ท่าจีน	ปากคลองจินดา	0.75	0.29
แม่กลอง	ปากคลองดำเนินสะดวก	2.00	0.12

5. ข้อปฏิบัติ

1.ขอให้ สขป. 3 4 และ 12 ประสานขอความร่วมมือกับหน่วยงานที่เกี่ยวข้อง ลดการรับน้ำเข้าพื้นที่ และสถานีสูบน้ำด้วยไฟฟ้าที่นำไปใช้ในภาคการเกษตรตลอดลำนํ้าปีง น่าน และเจ้าพระยา ตั้งแต่จังหวัดนครสวรรค์ลงมาถึงจังหวัดชัยนาท

2. แนวทางป้องกันการรูก้าของน้ำเค็มในแม่น้ำเจ้าพระยาตอนล่างและแม่น้ำท่าจีน ดังนี้

2.1. สขบ, สขป.12 และสขป.13 ลำเลียงน้ำจากลุ่มน้ำแม่กลองโดยรับน้ำผ่านคลองจรเข้สามพันลงสู่แม่น้ำท่าจีนผ่านปตร. สองพี่น้องอัตราไม่ต่ำกว่า 30 ลูกบาศก์เมตรต่อวินาทีและจากคลองส่งน้ำสายใหญ่ฝั่งซ้ายผ่านคลองระบายน้ำสายใหญ่ท่าสาร-บางปลาสูงสู่น้ำท่าจีนอัตราไม่ต่ำกว่า 35 ลูกบาศก์เมตรต่อวินาที

2.2.สขบ. ประสาน กปน. ดำเนินการตามมติที่หารือร่วมกันเมื่อวันที่ 16 ธันวาคม 2562 งดสูบน้ำเข้าคลองประปาในช่วงที่น้ำทะเลลงเป็น 2 ชั่วโมงดำเนินการเป็นช่วงๆ

2.3.สขบ. ประสานกรุงเทพมหานคร งดสูบน้ำลงสู่น้ำเจ้าพระยา ในช่วงที่น้ำทะเลหนุนสูง

แผนการระบายน้ำจาก 4 เขื่อนหลัก ในช่วงวันที่ 20 เมษายน ถึงวันที่ 26 เมษายน 2563 ประกอบด้วยเขื่อนภูมิพล แผนการระบายน้ำอัตราวันละ 7.00 ล้านลูกบาศก์เมตร (81 ลูกบาศก์เมตรต่อวินาที) เขื่อนสิริกิติ์แผนการระบายน้ำ อัตราวันละ 10.50 ล้านลูกบาศก์เมตร (122 ลูกบาศก์เมตรต่อวินาที) เขื่อนแควน้อยบำรุงแดน แผนการระบายน้ำอัตราวันละ 1.56 ล้านลูกบาศก์เมตร (18 ลูกบาศก์เมตรต่อวินาที) และเขื่อนป่าสักชลสิทธิ์ แผนการระบายน้ำไม่เกินอัตราวันละ 1.12 ล้านลูกบาศก์เมตร (13 ลูกบาศก์เมตรต่อวินาที) และกำหนดการรับน้ำเข้าพื้นที่แต่ละ สขป. ในช่วงวันที่ 22 เมษายน ถึงวันที่ 26 เมษายน 2563 ดังนี้

3.สขป.3 ทดยกระดับน้ำเหนือเขื่อนนครสวรรค์ให้อยู่ที่ไม่ต่ำกว่า+46.60 ม.-รทก. และปตร.มะขามสูง ให้อยู่ที่ไม่ต่ำกว่า +42.00 ม.-รทก. รับน้ำเข้าพื้นที่เพาะปลูกลุ่มต่ำทุ่งบางระกำในอัตรา 15 ลูกบาศก์เมตรต่อวินาที และขอความร่วมมือสถานีสูบน้ำด้วยไฟฟ้างดสูบน้ำเพื่อลำเลียงน้ำลงสู่พื้นที่ตอนล่าง

4.สขป.4 โครงการส่งน้ำฯ วังบัว รับน้ำเข้าพื้นที่ในอัตรา 5 - 8 ลูกบาศก์เมตรต่อวินาที ในวันที่ สนับสนุนช่วยเหลือพื้นที่เพาะปลูกพืชต่อเนื่อง และขอความร่วมมือสถานีสูบน้ำด้วยไฟฟ้างดสูบน้ำ เพื่อลำเลียงน้ำลงสู่พื้นที่ตอนล่าง

5.สขป.10 รับน้ำเข้าพื้นที่ (รวมการสูบน้ำ) ผ่านปตร.มโนรมย์ และปตร.มหาราช อัตรารวม 20 ลูกบาศก์เมตรต่อวินาที ควบคุมปริมาณน้ำไหลผ่านเขื่อนพระรามหกในอัตรา 3 - 5 ลูกบาศก์เมตรต่อวินาที และตั้งแต่วันที่ 25 เมษายน 2563 ในอัตรา 10 ลูกบาศก์เมตรต่อวินาที และส่งน้ำเข้าพื้นที่ สขป.11 ผ่าน ปตร.พระศรีเสาวภาค และปตร.พระศรีศิลป์ อัตรา 8 - 10 ลูกบาศก์เมตรต่อวินาที เนื่องจากในช่วงวันที่ 26 - 29 เมษายน 2563 เป็นช่วงน้ำทะเลหนุนสูงขอให้งดเปิดรับน้ำหรือสูบน้ำในแม่น้ำเจ้าพระยาตอนล่างยกเว้นเพื่อการอุปโภคบริโภค รักษาระบบนิเวศน์และพืชต่อเนื่องเท่าที่จำเป็น

6.สชป.11 สูบน้ำและเปิดรับน้ำผ่านคลองพระยาบรรลือ อัตราไม่ต่ำกว่า 30 ลูกบาศก์เมตรต่อวินาที ปิดคลองแนวตั้งที่เชื่อมต่อกองพระยาบรรลือ โดยรักษาระดับน้ำในคลองไม่ให้ต่ำกว่า +1.20 ม.-รทก. ลำเลียงน้ำลงสู่แม่น้ำเจ้าพระยาโดยสูบน้ำที่สถานีสิงหนาท 2 อัตรา 30 ลูกบาศก์เมตรต่อวินาที สูบน้ำและเปิดรับน้ำผ่านคลองพระพิมล อัตราไม่ต่ำกว่า 25 ลูกบาศก์เมตรต่อวินาที ปิดคลองแนวตั้งที่เชื่อมต่อกองพระพิมล ลำเลียงน้ำผ่านคลองพระพิมลลงสู่แม่น้ำเจ้าพระยาโดย ปตร.และสถานีสูบน้ำบางบัวทอง อัตรา 18.00 ลูกบาศก์เมตรต่อวินาที และควบคุมเปิด ปตร.คลองลัดโพธิ์ ให้ชะลอความเค็มรุกตัว

7.สชป.12 ควบคุมปริมาณน้ำไหลผ่านเขื่อนเจ้าพระยาในอัตรา 70 ลูกบาศก์เมตรต่อวินาที รับน้ำเข้าระบบชลประทานผ่าน ปตร.พลเทพ และปตร.บรมธาตุ อัตรารวม 20 ลูกบาศก์เมตรต่อวินาที

8.สชป.10 และ 11 ลำเลียงน้ำเพื่อสนับสนุนการอุปโภค-บริโภค สำหรับผลิตน้ำประปา ของการประปาส่วนภูมิภาคสาขาบางคล้า สาขาฉะเชิงเทรา และสาขาบางปะกง ในพื้นที่จังหวัดฉะเชิงเทรา อย่างต่อเนื่องและควบคุมปริมาณน้ำผ่าน ทรบ.บึงฝรั่งในอัตรา 3 – 5 ลูกบาศก์เมตรต่อวินาที

9.สชป.13 รับน้ำเข้าพื้นที่ตามความเหมาะสม และประสาน กปน. ลำเลียงน้ำผ่านคลองประปาฝั่งตะวันตก ในอัตรา 25 - 30 ลูกบาศก์เมตรต่อวินาที (รวมความต้องการ กปน.) ลงคลองปลายบาง เพื่อลำเลียงลงสู่แม่น้ำเจ้าพระยา ในอัตรา 5 - 10 ลูกบาศก์เมตรต่อวินาที