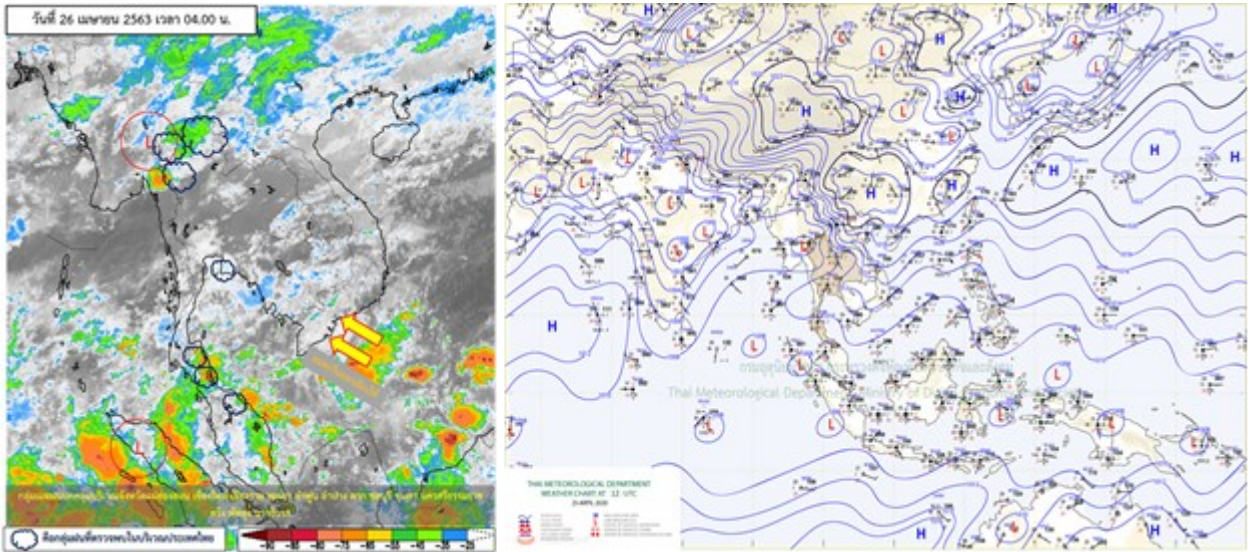


รายงานสรุปศูนย์ปฏิบัติการน้ำอัจฉริยะ  
เรื่อง สถานการณ์น้ำและการเฝ้าระวัง  
ประจำวันจันทร์ที่ 27 เมษายน พ.ศ. 2563

1. สภาพอากาศและปริมาณฝน

1.1 สภาพอากาศ (กรมอุตุนิยมวิทยา)



บริเวณความกดอากาศสูงหรือมวลอากาศเย็นกำลังค่อนข้างแรงจากประเทศจีนที่แผ่ลงมาปกคลุมประเทศไทยตอนบน และทะเลจีนใต้เริ่มมีกำลังอ่อนลง แต่ยังคงทำให้มีฝนฟ้าคะนอง ลมกระโชกแรงบางพื้นที่ สำหรับลมตะวันออกที่พัดปกคลุมอ่าวไทยและภาคใต้มีกำลังแรง ทำให้ภาคใต้มีฝนเพิ่มขึ้น ส่วนคลื่นลมบริเวณอ่าวไทยจะมีกำลังปานกลาง

1.2 สภาพฝน

**ปริมาณฝนสูงสุด 5 อันดับ** จากสำนักงานทรัพยากรน้ำแห่งชาติ เวลา 07.00 น. วันที่ 26 เม.ย.63 ถึง เวลา 07.00 น. วันที่ 27 เม.ย.63 ตามลำดับ ดังนี้

1. อ.แม่แตง จ.เชียงใหม่	วัดปริมาณฝนได้	106.5	มม.
2. อ.เวียงป่าเป้า จ.เชียงราย	วัดปริมาณฝนได้	99.0	มม.
3. อ.เมืองตาก จ.ตาก	วัดปริมาณฝนได้	96.0	มม.
4. อ.เมืองปาน จ.ลำปาง	วัดปริมาณฝนได้	89.5	มม.
5. อ.งาว จ.ลำปาง	วัดปริมาณฝนได้	89.0	มม.

## 2. สถานการณ์น้ำท่าและสภาพน้ำในอ่างเก็บน้ำ

### 2.1 สถานการณ์น้ำท่าในลุ่มน้ำต่างๆ (27 เม.ย. 63 เวลา 06.00 น.)

แม่น้ำ	สถานี	ที่ตั้งสถานี			ตลิ่ง ม.	ความจุ ม. <sup>3</sup> /วิ.	ระดับน้ำ ม.	ปริมาณน้ำ		ต่ำ(-) สูง(+) กว่าตลิ่ง	อยู่ใน เกณฑ์	แนวโน้ม
								วันนี้ ม. <sup>3</sup> /วิ.	เมื่อวาน ม. <sup>3</sup> /วิ.			
1. ปิง	P.1	สะพานนารัฐ	อำเภอเมือง	จังหวัดเชียงใหม่	3.70	445	1.04	3.00	5.20	-2.66	น้อย	ลดลง
	P.7A	สะพานบ้านห้วยยาง	อำเภอเมือง	จังหวัดกำแพงเพชร	5.34	3,000	0.29	101.20	107.30	-5.05	น้อย	ลดลง
	P.17	บ้านท่าจั่ว	อำเภอบรรพตพิสัย	จังหวัดนครสวรรค์	39.80	2,990	34.41	66.00	69.00	-5.39	น้อย	ลดลง
2. วัง	W.1C	สะพานเสตุวารี	อำเภอเมือง	จังหวัดลำปาง	5.20	651	-0.48	0.44	0.18	-5.68	น้อย	ทรงตัว
3. ยม	Y.1C	สะพานบ้านน้ำโค้ง	อำเภอเมือง	จังหวัดแพร่	8.20	993	-0.12	0.80	0.50	-8.32	น้อย	เพิ่มขึ้น
4. น่าน	N.1	หน้าสำนักงานป่าไม้	อำเภอเมือง	จังหวัดน่าน	7.00	1,217	-0.01	17.50	1.25	-7.01	น้อย	เพิ่มขึ้น
	N.5A	สะพานเอกาทศรถ	อำเภอเมือง	จังหวัดพิษณุโลก	10.37	1,365	1.25	116.40	115.20	-9.12	น้อย	เพิ่มขึ้น
	N.67	สะพานบ้านเกษไชโย	อำเภอชุมแสง	จังหวัดนครสวรรค์	28.30	1,579	18.13	73.00	66.00	-10.17	น้อย	เพิ่มขึ้น
5. เจ้าพระยา	C.2	ค่ายจิรประวัติ	อำเภอเมือง	จังหวัดนครสวรรค์	26.20	3,590	16.84	128.00	125.00	-9.36	น้อย	เพิ่มขึ้น
	C.13	ท้ายเขื่อนเจ้าพระยา	อำเภอสรรพยา	จังหวัดชัยนาท	16.34	2,840	5.51	70.00	70.00	-10.83	น้อย	ทรงตัว
6. ป่าสัก	S.28	ท้ายเขื่อนป่าสักชลสิทธิ์	อำเภอพัฒนานิคม	จังหวัดลพบุรี	31.46	1,175	16.78	7.00	7.00	-14.68	น้อย	ทรงตัว
7. มูล	M.7	สะพานเสรีประชาธิปไตย	อำเภอเมือง	จังหวัดอุบลราชธานี	7.00	2,300	2.06	21.06	21.06	-4.94	น้อย	ทรงตัว
9. เพชรบุรี	E.20A	บ้านบ้านฟ้าหยาด	อำเภอท่ายาง	จังหวัดชัยภูมิ	10.00	1,105	3.62	9.82	10.75	-6.38	น้อย	ลดลง
	B.9	บ้านสาระเห็ด	อำเภอท่ายาง	จังหวัดเพชรบุรี	6.60	355	2.29	12.30	12.50	-4.31	น้อย	ลดลง
	B.6A	สะพานท่าเกวียน	อำเภอแก่งกระจาน	จังหวัดเพชรบุรี	6.00	260	0.28	0.00	0.00	-5.72	น้อย	ทรงตัว
10. ทะเลสาบสงขลา	B.15	สะพานเทศบาล	อำเภอเมือง	จังหวัดเพชรบุรี	5.40	150	0.86	7.58	6.86	-4.54	น้อย	เพิ่มขึ้น
	X.44	คลองอูตะเมา	อำเภอหาดใหญ่	จังหวัดสงขลา	7.40	530	0.38	18.80	18.10	-7.02	น้อย	เพิ่มขึ้น
	X.170	บ้านคลองลำ	อำเภอศรีนครินทร์	จังหวัดพัทลุง	25.20	290	20.75	13.50	11.10	-4.45	น้อย	เพิ่มขึ้น
11. ภาคใต้ฝั่งตะวันออก	X.180	สะพานเทศบาล	อำเภอเมือง	จังหวัดชุมพร	3.80	199	0.78	44.20	37.00	-3.02	ปกติ	เพิ่มขึ้น
	X.119A	สะพานสันติ	อำเภอสุโขทัย	จังหวัดนครราชสีมา	8.20	204	3.17	5.40	4.40	-5.03	น้อย	เพิ่มขึ้น
	X.53A	คลองชุมพร	อำเภอเมือง	จังหวัดชุมพร	9.30	161	2.07	0.35	0.35	-7.23	น้อย	ทรงตัว
	X.212	คลองหลังสวน	อำเภอหลังสวน	จังหวัดชุมพร	6.00	1,460	0.43	131.30	109.30	-5.57	น้อย	เพิ่มขึ้น
12. ภาคใต้ฝั่งตะวันตก	X.234	บ้านป่าหมาก	อำเภอเมือง	จังหวัดตรัง	6.40	445	0.48	31.20	31.60	-5.92	น้อย	ลดลง

#### ○ น้ำใช้การทั้งประเทศ (อ่างเก็บน้ำขนาดใหญ่) ณ วันที่ 27 เมษายน 2563

- ปี 2559 มีน้ำ 9,194 ล้าน ลบ.ม. คิดเป็น 20%
- ปี 2562 มีน้ำ 17,373 ล้าน ลบ.ม. คิดเป็น 37%
- ปี 2563 มีน้ำ 10,726 ล้าน ลบ.ม. คิดเป็น 23%
- ปี 2563 **มากกว่า** ปี 2559 จำนวน 1,532 ล้าน ลบ.ม.
- ปี 2563 **น้อยกว่า** ปี 2562 จำนวน 6,647 ล้าน ลบ.ม.

#### ○ น้ำใช้การในลุ่มเจ้าพระยา ณ วันที่ 27 เมษายน 2563

- ปี 2559 มีน้ำ 1,862 ล้าน ลบ.ม. คิดเป็น 10%
- ปี 2562 มีน้ำ 5,312 ล้าน ลบ.ม. คิดเป็น 29%
- ปี 2563 มีน้ำ 2,002 ล้าน ลบ.ม. คิดเป็น 11%
- ปี 2563 **มากกว่า** ปี 2559 จำนวน 140 ล้าน ลบ.ม.
- ปี 2563 **น้อยกว่า** ปี 2562 จำนวน 3,310 ล้าน ลบ.ม.

## 2.2 สภาพน้ำใช้การในอ่างเก็บน้ำขนาดใหญ่ (ข้อมูล วันที่ 27 เม.ย. 63)

ชื่อ อ่างเก็บน้ำเขื่อน	ความจุ ที่ รณส. (ล้าน ม. <sup>3</sup> )	ความจุ ที่ รณก. (ล้าน ม. <sup>3</sup> )	ความจุน้ำ ใช้การ (ล้าน ม. <sup>3</sup> )	ณ วันที่								ไหลลง วันนี้ (ล้าน ม. <sup>3</sup> )	ระบาย วันนี้ (ล้าน ม. <sup>3</sup> )
				ปี2562		ปี2563							
				ปริมาตร (ล้าน ม. <sup>3</sup> )	% รณก.	ปริมาตร (ล้าน ม. <sup>3</sup> )	% รณก.	ปริมาตรใช้การ (ล้าน ม. <sup>3</sup> )	% ใช้การ	% ใช้การ			
<b>เหนือ</b>													
ภูมิพล*	13,462	13,462	9,662	6,616	49	4,540	34	740	5	8	0.00	7.00	
สิริกิติ์*	10,508	9,510	6,660	4,929	52	3,731	39	881	9	13	3.84	10.62	
แม่จัดสมบูรณ์ชล	323	265	253	136	51	45	17	32	12	13	0.43	0.00	
แม่กวางอุดมธารา	295	263	249	76	29	61	23	47	18	19	0.72	0.04	
กิวลม	106	106	103	61	57	47	44	43	41	42	1.33	0.71	
กิวคองหมา	209	170	164	79	46	49	29	42	25	26	0.36	0.52	
แควน้อยบำรุงแดน	1,080	939	896	266	28	291	31	248	26	28	0.02	1.56	
แม่เมาะ	110	110	94	36	33	26	23	10	9	11	0.00	0.07	
<b>ตะวันออกเฉียงเหนือ</b>													
ห้วยหลวง	136	136	129	32	23	33	24	27	20	21	0.00	0.11	
น้ำอูน	780	520	475	237	46	194	37	149	29	31	0.00	0.25	
น้ำพุง*	200	165	157	71	43	62	38	54	33	34	0.03	0.31	
จุฬารัตน์*	181	164	127	78	48	38	23	1	1	1	0.01	0.00	
อุบลรัตน์*	4,640	2,431	1,850	589	24	351	14	-230	-9	-12	0.19	0.36	
ลำปาว	2,450	1,980	1,880	471	24	689	35	589	30	31	0.00	0.45	
ลำตะคอง	445	314	292	181	57	100	32	77	25	26	0.00	0.43	
ลำพระเพลิง	242	155	154	35	23	13	9	12	8	8	0.01	0.00	
มูลบน	350	141	134	48	34	29	20	22	16	16	0.00	0.18	
ลำแพระ	325	275	268	113	41	43	16	36	13	13	0.12	0.32	
ลำนางรอง	197	121	118	37	30	19	16	16	13	13	0.00	0.00	
สิรินธร*	1,966	1,966	1,135	869	44	1,092	56	261	13	23	0.00	3.54	
<b>กลาง</b>													
ป่าสักชลสิทธิ์	960	960	957	197	21	136	14	133	14	14	0.00	0.87	
ทับเสลา	190	160	143	39	24	33	20	16	10	11	0.00	0.00	
กระเสียว	390	299	259	60	20	54	18	14	5	6	0.21	0.00	
<b>ตะวันตก</b>													
ศรีนครินทร์*	18,770	17,745	7,480	14,379	81	12,960	73	2,695	15	36	2.05	18.05	
วชิราลงกรณ์*	11,000	8,860	5,848	5,184	59	4,686	53	1,674	19	29	3.06	17.86	
<b>ตะวันออก</b>													
ขุนด่านปราการชล	225	224	219	44	20	38	17	33	15	15	0.06	1.14	
คลองสิียด	450	420	390	116	28	54	13	24	6	6	0.00	0.13	
บางพระ	127	117	105	53	45	24	21	12	10	11	0.29	0.29	
หนองปลาไหล	206	164	150	98	60	24	14	10	6	7	0.97	0.16	
ประแสร์	322	295	275	138	47	30	10	10	3	4	0.00	0.96	
นฤปดินทรจินดา	338	295	276	116	39	104	35	85	29	31	0.00	0.51	
<b>ใต้</b>													
แก่งกระจาน	900	710	645	344	48	277	39	212	30	33	1.52	1.90	
ปราณบุรี	490	391	373	230	59	143	37	126	32	34	0.12	1.32	
ราชประภา*	6,144	5,639	4,287	3,949	70	3,013	53	1,661	29	39	2.45	4.45	
บางลา*	1,590	1,454	1,178	1,016	70	1,009	69	733	50	62	1.91	3.98	

ต่ำกว่า 30 %  
รวม 25 แห่ง

ตั้งแต่ 31 - 50%  
รวม 9 แห่ง

ตั้งแต่ 51-80%  
รวม 1 แห่ง

มากกว่า 80%  
รวม 0 แห่ง



## 2.3 สภาพน้ำในอ่างเก็บน้ำ 4 เขื่อนหลักกลุ่มเจ้าพระยา (ข้อมูล วันที่ 27 เม.ย. 63)

สภาพน้ำในอ่างเก็บน้ำ ภูมิพล สิริกิติ์ แควน้อยฯ และป่าสักฯ วันที่ 27 เมษายน 2563

อ่างเก็บน้ำ	ปริมาณน้ำในอ่างฯ		ปริมาณน้ำใช้การได้		ปริมาณน้ำไหลลงอ่างฯ		ปริมาณน้ำระบาย		รับน้ำได้อีก	เปรียบเทียบน้ำใช้การ - น้อยกว่า / + มากกว่า ปี 2559
	ปี 2563	% ความจุ	ปริมาณน้ำ	% ใช้การ	วันนี้	เมื่อวาน	วันนี้	เมื่อวาน		
ภูมิพล	4,540	34	740	8	0.00	1.35	7.00	7.00	8,922	304
สิริกิติ์	3,731	39	881	13	3.84	5.36	10.62	10.61	5,779	-62
ภูมิพล+สิริกิติ์	8,271	36	1,621	10	3.84	6.71	17.62	17.61	14,701	242
แควน้อยฯ	291	31	248	28	0.02	0.08	1.56	1.56	648	25
ป่าสักชลสิทธิ์	136	14	133	14	0.00	0.00	0.87	0.87	824	-126
<b>รวมทั้งหมด</b>	<b>8,698</b>	<b>35</b>	<b>2,002</b>	<b>11</b>	<b>3.86</b>	<b>6.79</b>	<b>20.05</b>	<b>20.04</b>	<b>16,173</b>	<b>141</b>

(หน่วย : ล้าน ลบ.ม.)

## 2.4 สถานการณ์น้ำลุ่มน้ำเจ้าพระยา

**แม่น้ำปิง** ปริมาณน้ำไหลผ่านที่สถานี P.17 อ.บรรพตพิสัย จ.นครสวรรค์ วัดได้ 66.00 ลบ.ม./วินาที (เมื่อวาน 69.00 ลบ.ม./วินาที) ต่ำกว่าตลิ่ง 5.39 เมตร มี**แนวโน้มลดลง**

**แม่น้ำน่าน** ปริมาณน้ำไหลผ่านที่สถานี N.67 อ.ชุมแสง จ.นครสวรรค์ วัดได้ 73.00 ลบ.ม./วินาที (เมื่อวาน 66.00 ลบ.ม./วินาที) ต่ำกว่าตลิ่ง 10.27 เมตร มี**แนวโน้มทรงตัว**

**แม่น้ำเจ้าพระยา** ปริมาณน้ำไหลผ่านที่สถานี C.2 อ.เมืองนครสวรรค์ วัดได้ 128.00 ลบ.ม./วินาที (เมื่อวาน 125.00 ลบ.ม./วินาที) ต่ำกว่าตลิ่ง 9.39 เมตร มี**แนวโน้มทรงตัว** และมีปริมาณน้ำไหลผ่านท้ายเขื่อนเจ้าพระยา (C.13) ในอัตรา 70.00 ลบ.ม./วินาที (เมื่อวาน 70.00 ลบ.ม./วินาที) ไหลผ่านสถานีวัดน้ำ C.29A อ.บางไทร มีปริมาณน้ำไหลผ่านเฉลี่ย 60.00 ลบ.ม./วินาที (เมื่อวาน 60.00 ลบ.ม./วินาที)

## 2.5 สภาพน้ำในอ่างเก็บน้ำขนาดกลาง (ข้อมูล วันที่ 27 เม.ย. 63)

ข้อมูลวันที่ 27 เมษายน 2563															
สรุปอ่างขนาดกลางที่มีปริมาณในช่วง <=30 % และ >80 %															
<=30 %				31 - 50 %				>50-80%				>80 %			
ภาค	จำนวน	สขป.	จำนวน	ภาค	จำนวน	สขป.	จำนวน	ภาค	จำนวน	สขป.	จำนวน	ภาค	จำนวน	สขป.	จำนวน
เหนือ	45	1	8	เหนือ	24	1	3	เหนือ	5	1	3	เหนือ	1	1	1
		2	23			2	14			2	2			2	0
		3	3			3	2			3	0			3	0
		4	11			4	5			4	0			4	0
ตะวันออก เฉียงเหนือ	111	5	31	ตะวันออก เฉียงเหนือ	62	5	13	ตะวันออก เฉียงเหนือ	40	5	8	ตะวันออก เฉียงเหนือ	5	5	1
		6	32			6	14			6	5			6	1
		7	15			7	14			7	16			7	2
		8	33			8	21			8	11			8	1
ตะวันออก	26	9	26	ตะวันออก	21	9	21	ตะวันออก	4	9	4	ตะวันออก	0	9	0
กลาง	18	10	17	กลาง	2	10	2	กลาง	1	10	0	กลาง	1	10	0
		11	0			11	0			11	0			11	0
		12	1			12	0			12	1			12	1
ตะวันตก	3	13	3	ตะวันตก	3	13	3	ตะวันตก	1	13	1	ตะวันตก	0	13	0
ใต้	11	14	6	ใต้	20	14	8	ใต้	8	14	3	ใต้	0	14	0
		15	3			15	6			15	4			15	0
		16	2			16	5			16	1			16	0
		17	0			17	1			17	0			17	0
<b>รวม</b>	<b>214</b>	<b>รวม</b>	<b>214</b>	<b>รวม</b>	<b>132</b>	<b>รวม</b>	<b>132</b>	<b>รวม</b>	<b>59</b>	<b>รวม</b>	<b>59</b>	<b>รวม</b>	<b>7</b>	<b>รวม</b>	<b>7</b>

รวมทั้งหมด 412 แห่ง

## 2.6 การจัดสรรน้ำฤดูแล้ง

อ่างเก็บน้ำ	แผน (ล้าน ลบ.ม.)	ผลการจัดสรร (ล้าน ลบ.ม.)	คงเหลือ (ล้าน ลบ.ม.)
ทั่วประเทศ (27 เม.ย. 63)	17,699	16,783 (95%)	916 (5%)
เจ้าพระยา (4 เขื่อน) (27 เม.ย. 63)	4,500	4,518 (100%)	-18 (0%)

## 3. วิเคราะห์สถานการณ์

### 3.1 คาดการณ์ปริมาณฝนจากแบบจำลองบรรยากาศของกรมอุตุนิยมวิทยา (3 วันล่วงหน้า)

- วันที่ 27 เม.ย. 63 (วันที่ 27 เม.ย. 63 เวลา 07.00 น.– 28 เม.ย. 63 เวลา 07.00 น.) มีฝนตกปานกลาง (10.1 – 35.0 มม.) พื้นที่ จ.แม่ฮ่องสอน จ.เชียงใหม่ จ.ลำพูน จ.เชียงราย จ.ลำปาง จ.พะเยา จ.น่าน จ.แพร่ จ.ตาก จ.สุโขทัย จ.กรุงเทพมหานคร จ.สมุทรสาคร จ.ชลบุรี จ.ระยอง จ.ราชบุรี จ.เพชรบุรี จ.ตรัง และจ.สตูลมีฝนตกหนัก (35.1 – 90.0 มม.) พื้นที่ จ.ประจวบคีรีขันธ์ จ.ชุมพร จ.ระนอง จ.พังงา จ.สุราษฎร์ธานี จ.นครศรีธรรมราช จ.กระบี่ และจ.ยะลา มีฝนตกหนักมาก (มากกว่า 90.0 มม.) พื้นที่ จ.พัทลุง จ.สงขลา และจ.นราธิวาส

- วันที่ 28 เม.ย. 63 (วันที่ 28 เม.ย. 63 เวลา 07.00 น.– 29 เม.ย. 63 เวลา 07.00 น.) มีฝนตกปานกลาง (10.1 – 35.0 มม.) พื้นที่ จ.ลำพูน จ.ประจวบคีรีขันธ์ จ.ชุมพร จ.สุราษฎร์ธานี จ.พังงา จ.กระบี่ จ.ปัตตานี และจ.สตูล มีฝนตกหนัก (35.1 – 90.0 มม.) พื้นที่ จ.แม่ฮ่องสอน จ.เชียงใหม่ จ.พัทลุง จ.สงขลา และจ.นราธิวาส มีฝนตกหนักมาก (มากกว่า 90.0 มม.) พื้นที่ จ.นครศรีธรรมราช

- วันที่ 29 เม.ย. 63 (วันที่ 29 เม.ย. 63 เวลา 07.00 น.– 30 เม.ย. 63 เวลา 07.00 น.) มีฝนตกปานกลาง (10.1 – 35.0 มม.) พื้นที่ จ.ชุมพร จ.สุราษฎร์ธานี จ.พังงา จ.กระบี่ จ.นครศรีธรรมราช จ.ตรัง จ.สงขลา จ.ปัตตานี จ.ยะลา และจ.นราธิวาส มีฝนตกหนัก (35.1 – 90.0 มม.) พื้นที่ จ.พัทลุง และจ.สตูล

### 3.2 คาดการณ์ปริมาณน้ำ (วันที่ 28 เม.ย. 63)

คาดการณ์ปริมาณน้ำไหลผ่านลุ่มน้ำปิงที่สถานี P.17 อ.บรรพตพิสัย จ.นครสวรรค์ จะมีปริมาณน้ำไหลผ่าน 64.00 ลบ.ม./วินาที มีแนวโน้มลดลง ลุ่มน้ำน่านที่สถานี N.67 อ.ชุมแสง จ.นครสวรรค์ จะมีปริมาณน้ำไหลผ่าน 76.00 ลบ.ม./วินาที มีแนวโน้มเพิ่มขึ้น โดยจะทำให้ในลุ่มน้ำเจ้าพระยาที่สถานี C.2 อ.เมืองนครสวรรค์ จ.นครสวรรค์ จะมีปริมาณน้ำผ่าน 130.00 ลบ.ม./วินาที มีแนวโน้มเพิ่มขึ้น

## 4. รายงานสถานการณ์ค่าความเค็ม (ข้อมูล วันที่ 27 เม.ย. 63 เวลา 07:00 น.)

แม่น้ำ	สถานีเฝ้าระวัง	เกณฑ์เฝ้าระวัง (กรัม/ลิตร)	ค่าความเค็ม (กรัม/ลิตร)
เจ้าพระยา	ประปาสำแล	0.25	0.43
ปราจีน-บางปะกง	ปราจีนบุรี	2.00	0.15
ท่าจีน	ปากคลองจินดา	0.75	0.32
แม่กลอง	ปากคลองดำเนินสะดวก	2.00	0.11

## 5. ข้อปฏิบัติ

1.ขอให้ สขป. 3 4 และ 12 ประสานขอความร่วมมือกับหน่วยงานที่เกี่ยวข้อง ลดการรับน้ำเข้าพื้นที่ และสถานีสูบน้ำด้วยไฟฟ้าที่นำไปใช้ในภาคการเกษตรตลอดลำนํ้าปีง น่าน และเจ้าพระยา ตั้งแต่จังหวัดนครสวรรค์ลงมาถึงจังหวัดชัยนาท

2. แนวทางป้องกันการรูก้าของน้ำเค็มในแม่น้ำเจ้าพระยาตอนล่างและแม่น้ำท่าจีน ดังนี้

2.1. สขบ, สขป.12 และสขป.13 ลำเลียงน้ำจากกลุ่มน้ำแม่กลองโดยรับน้ำผ่านคลองจรเข้สามพันลงสู่แม่น้ำท่าจีนผ่านปตร. สองพี่น้องอัตราไม่ต่ำกว่า 30 ลูกบาศก์เมตรต่อวินาทีและจากคลองส่งน้ำสายใหญ่ฝั่งซ้ายผ่านคลองระบายน้ำสายใหญ่ท่าสาร-บางปลาลงสู่แม่น้ำท่าจีนอัตราไม่ต่ำกว่า 35 ลูกบาศก์เมตรต่อวินาที

2.2.สขบ. ประสาน กปน. ดำเนินการตามมติที่หารือร่วมกันเมื่อวันที่ 16 ธันวาคม 2562 งดสูบน้ำเข้าคลองประปาในช่วงที่น้ำทะเลลงเป็น 2 ชั่วโมงดำเนินการเป็นช่วงๆ

2.3.สขบ. ประสานกรุงเทพมหานคร งดสูบน้ำลงสู่แม่น้ำเจ้าพระยา ในช่วงที่น้ำทะเลหนุนสูง

แผนการระบายน้ำจาก 4 เขื่อนหลัก ในช่วงวันที่ 20 เมษายน ถึงวันที่ 26 เมษายน 2563 ประกอบด้วยเขื่อนภูมิพล แผนการระบายน้ำอัตราวันละ 7.00 ล้านลูกบาศก์เมตร (81 ลูกบาศก์เมตรต่อวินาที) เขื่อนสิริกิติ์แผนการระบายน้ำ อัตราวันละ 10.50 ล้านลูกบาศก์เมตร (122 ลูกบาศก์เมตรต่อวินาที) เขื่อนแควน้อยบำรุงแดน แผนการระบายน้ำอัตราวันละ 1.56 ล้านลูกบาศก์เมตร (18 ลูกบาศก์เมตรต่อวินาที) และเขื่อนป่าสักชลสิทธิ์ แผนการระบายน้ำไม่เกินอัตราวันละ 1.12 ล้านลูกบาศก์เมตร (13 ลูกบาศก์เมตรต่อวินาที) และกำหนดการรับน้ำเข้าพื้นที่แต่ละ สขป. ในช่วงวันที่ 22 เมษายน ถึงวันที่ 26 เมษายน 2563 ดังนี้

3.สขป.3 ทดยกระดับน้ำเหนือเขื่อนนครสวรรค์ให้อยู่ที่ไม่ต่ำกว่า +46.60 ม.-รทก. และปตร.มะขามสูง ให้อยู่ที่ไม่ต่ำกว่า +42.00 ม.-รทก. รับน้ำเข้าพื้นที่เพาะปลูกกลุ่มต่ำทุ่งบางระกำในอัตรา 15 ลูกบาศก์เมตรต่อวินาที และขอความร่วมมือสถานีสูบน้ำด้วยไฟฟ้างดสูบน้ำเพื่อลำเลียงน้ำลงสู่พื้นที่ตอนล่าง

4.สขป.4 โครงการส่งน้ำฯ วังบัว รับน้ำเข้าพื้นที่ในอัตรา 5 - 8 ลูกบาศก์เมตรต่อวินาที ในวันที่ สนับสนุนช่วยเหลือพื้นที่เพาะปลูกพืชต่อเนื่อง และขอความร่วมมือสถานีสูบน้ำด้วยไฟฟ้างดสูบน้ำ เพื่อลำเลียงน้ำลงสู่พื้นที่ตอนล่าง

5.สขป.10 รับน้ำเข้าพื้นที่ (รวมการสูบน้ำ) ผ่านปตร.มโนรมย์ และปตร.มหาราช อัตรารวม 20 ลูกบาศก์เมตรต่อวินาที ควบคุมปริมาณน้ำไหลผ่านเขื่อนพระรามหกในอัตรา 3 - 5 ลูกบาศก์เมตรต่อวินาที และตั้งแต่วันที่ 25 เมษายน 2563 ในอัตรา 10 ลูกบาศก์เมตรต่อวินาที และส่งน้ำเข้าพื้นที่ สขป.11 ผ่าน ปตร.พระศรีเสาวภาค และปตร.พระศรีศิลป์ อัตรา 8 - 10 ลูกบาศก์เมตรต่อวินาที เนื่องจากในช่วงวันที่ 26 - 29 เมษายน 2563 เป็นช่วงน้ำทะเลหนุนสูงขอให้งดเปิดรับน้ำหรือสูบน้ำในแม่น้ำเจ้าพระยาตอนล่างยกเว้นเพื่อการอุปโภคบริโภค รักษาระบบนิเวศน์และพืชต่อเนื่องเท่าที่จำเป็น

6.สขป.11 สูบน้ำและเปิดรับน้ำผ่านคลองพระยาบรรลือ อัตราไม่ต่ำกว่า 30 ลูกบาศก์เมตรต่อวินาที ปิดคลองแนวตั้งที่เชื่อมต่อกองพระยาบรรลือ โดยรักษาระดับน้ำในคลองไม่ให้ต่ำกว่า +1.20 ม.-รทก. ลำเลียงน้ำ

ลงสู่แม่น้ำเจ้าพระยาโดยสูบน้ำที่สถานีสิงหนาท 2 อัตรา 30 ลูกบาศก์เมตรต่อวินาที สูบน้ำและเปิดรับน้ำผ่านคลองพระพิมล อัตราไม่ต่ำกว่า 25 ลูกบาศก์เมตรต่อวินาที ปิดคลองแนวตั้งที่เชื่อมต่อกองพระพิมล ลำเลียงน้ำผ่านคลองพระพิมลลงสู่แม่น้ำเจ้าพระยาโดย ปตร.และสถานีสูบน้ำบางบัวทอง อัตรา 18.00 ลูกบาศก์เมตรต่อวินาที และควบคุมเปิด ปตร.คลองลัดโพธิ์ ให้ชะลอความเค็มรุกตัว

7.สชป.12 ควบคุมปริมาณน้ำไหลผ่านเขื่อนเจ้าพระยาในอัตรา 70 ลูกบาศก์เมตรต่อวินาที รับน้ำเข้าระบบชลประทานผ่าน ปตร.พลเทพ และปตร.บรมธาตุ อัตรารวม 20 ลูกบาศก์เมตรต่อวินาที

8.สชป.10 และ 11 ลำเลียงน้ำเพื่อสนับสนุนการอุปโภค-บริโภค สำหรับผลิตน้ำประปาของการประปาส่วนภูมิภาคสาขาบางคล้า สาขาฉะเชิงเทรา และสาขาบางปะกง ในพื้นที่จังหวัดฉะเชิงเทรา อย่างต่อเนื่องและควบคุมปริมาณน้ำผ่าน ทรบ.บึงฝรั่งในอัตรา 3 – 5 ลูกบาศก์เมตรต่อวินาที

9.สชป.13 รับน้ำเข้าพื้นที่ตามความเหมาะสม และประสาน กปน. ลำเลียงน้ำผ่านคลองประปาฝั่งตะวันตกในอัตรา 25 - 30 ลูกบาศก์เมตรต่อวินาที (รวมความต้องการ กปน.) ลงคลองปลายบาง เพื่อลำเลียงลงสู่แม่น้ำเจ้าพระยา ในอัตรา 5 - 10 ลูกบาศก์เมตรต่อวินาที