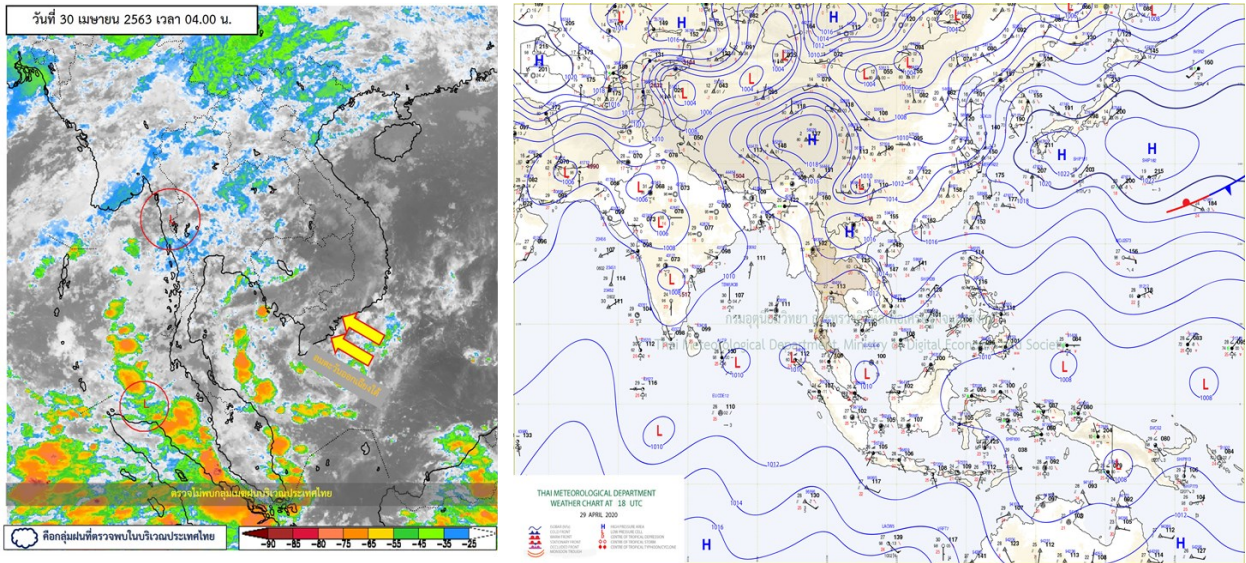


รายงานสรุปศูนย์ปฏิบัติการน้ำอัจฉริยะ
เรื่อง สถานการณ์น้ำและการเฝ้าระวัง
ประจำวันพฤหัสบดีที่ 30 เมษายน พ.ศ. 2563

1. สภาพอากาศและปริมาณฝน

1.1 สภาพอากาศ (กรมอุตุนิยมวิทยา)



บริเวณความกดอากาศสูงหรือมวลอากาศเย็นที่ปกคลุมประเทศไทยตอนบน และทะเลจีนใต้ มีกำลังอ่อนลง ทำให้มีลมใต้และลมตะวันออกเฉียงใต้พัดนำความชื้นเข้ามาปกคลุมประเทศไทยตอนบน ส่งผลให้ประเทศไทยตอนบน มีอากาศร้อนโดยทั่วไป แต่ยังคงมีฝนฟ้าคะนองและลมกระโชกแรงบางพื้นที่สำหรับลมตะวันออกเฉียงใต้พัดปกคลุมอ่าวไทย และภาคใต้มีกำลังแรง พัดเข้าสู่หย่อมความกดอากาศต่ำที่ปกคลุมบริเวณเกาะสุมาตราส่งผลให้บริเวณภาคใต้ยังคงมีฝนตกต่อเนื่อง

1.2 สภาพฝน

ปริมาณฝนสูงสุด 5 อันดับ จากสำนักงานทรัพยากรน้ำแห่งชาติ เวลา 07.00 น. วันที่ 29 เม.ย.63 ถึง เวลา 07.00 น. วันที่ 30 เม.ย.63 ตามลำดับ ดังนี้

1. อ.ตลิ่งชัน จ.กรุงเทพมหานคร	วัดปริมาณฝนได้	98.5	มม.
2. อ.จตุจักร จ.กรุงเทพมหานคร	วัดปริมาณฝนได้	93.0	มม.
3. อ.ห้วยขวาง จ.กรุงเทพมหานคร	วัดปริมาณฝนได้	82.0	มม.
4. อ.ทวีวัฒนา จ.กรุงเทพมหานคร	วัดปริมาณฝนได้	71.0	มม.
5. อ.คลองสามวา จ.กรุงเทพมหานคร	วัดปริมาณฝนได้	68.0	มม.

2. สถานการณ์น้ำท่าและสภาพน้ำในอ่างเก็บน้ำ

2.1 สถานการณ์น้ำท่าในลุ่มน้ำต่างๆ (30 เม.ย. 63 เวลา 06.00 น.)

แม่น้ำ	สถานี	ที่ตั้งสถานี			ตลิ่ง ม.	ความจุ ม. ³ / ไร่.	ระดับน้ำ ม.	ปริมาณน้ำ		ต่ำ(-) สูง(+) กว่าตลิ่ง	อยู่ใน เกณฑ์	แนวโน้ม
								วันนี้ ม. ³ / ไร่.	เมื่อวาน ม. ³ / ไร่.			
1. ปิง	P.1	สะพานนารัฐ	อำเภอเมือง	จังหวัดเชียงใหม่	3.70	445	1.44	7.52	6.76	-2.26	น้อย	เพิ่มขึ้น
	P.7A	สะพานบ้านห้วยยาง	อำเภอเมือง	จังหวัดกำแพงเพชร	5.34	3,000	0.35	110.40	108.80	-4.99	น้อย	เพิ่มขึ้น
	P.17	บ้านท่าจั่ว	อำเภอบรรพตพิสัย	จังหวัดนครสวรรค์	39.80	2,990	34.46	72.00	69.00	-5.34	น้อย	เพิ่มขึ้น
2. วัง	W.1C	สะพานเสตุวารี	อำเภอเมือง	จังหวัดลำปาง	5.20	651	-0.56	0.34	0.35	-5.76	น้อย	ทรงตัว
3. ยม	Y.1C	สะพานบ้านน้ำโค้ง	อำเภอเมือง	จังหวัดแพร่	8.20	993	-0.05	1.85	0.80	-8.25	น้อย	เพิ่มขึ้น
4. น่าน	N.1	หน้าสำนักงานป่าไม้	อำเภอเมือง	จังหวัดน่าน	7.00	1,217	-0.28	5.86	8.50	-7.28	น้อย	ลดลง
	N.5A	สะพานเอกาทศรถ	อำเภอเมือง	จังหวัดพิษณุโลก	10.37	1,365	1.70	157.90	73.64	-8.67	น้อย	เพิ่มขึ้น
	N.67	สะพานบ้านเขยไชย	อำเภอชุมแสง	จังหวัดนครสวรรค์	28.30	1,579	18.19	77.00	81.00	-10.11	น้อย	ลดลง
5. เจ้าพระยา	C.2	ค่ายจिरประวัติ	อำเภอเมือง	จังหวัดนครสวรรค์	26.20	3,590	16.95	139.00	138.00	-9.25	น้อย	เพิ่มขึ้น
	C.13	ท้ายเขื่อนเจ้าพระยา	อำเภอสรรพยา	จังหวัดชัยนาท	16.34	2,840	5.64	80.00	80.00	-10.70	น้อย	ทรงตัว
6. ป่าสัก	S.28	ท้ายเขื่อนป่าสักชลสิทธิ์	อำเภอพัฒนานิคม	จังหวัดลพบุรี	31.46	1,175	16.87	8.00	7.00	-14.59	น้อย	เพิ่มขึ้น
7. มูล	M.7	สะพานเสรีประชาธิปไตย	อำเภอเมือง	จังหวัดอุบลราชธานี	7.00	2,300	2.02	20.22	20.64	-4.98	น้อย	ลดลง
8. ซี	E.20A	บ้านบ้านฟ้าหาด	อำเภอมหาชนะชัย	จังหวัดยโสธร	10.00	1,105	3.61	13.02	13.15	-6.39	น้อย	ลดลง
	B.9	บ้านสาระเห็ด	อำเภอท่ายาง	จังหวัดเพชรบุรี	6.60	355	2.30	12.50	12.50	-4.30	น้อย	ทรงตัว
	B.6A	สะพานท่าเกวียน	อำเภอแก่งกระจาน	จังหวัดเพชรบุรี	6.00	260	0.47	0.35	1.05	-5.53	น้อย	ลดลง
เพชรบุรี	B.15	สะพานเทศบาล	อำเภอเมือง	จังหวัดเพชรบุรี	5.40	150	0.00	0.00	9.74	-5.40	น้อย	ลดลง
10. ทะเลสาบสงขลา	X.44	คลองอู่ตะเภา	อำเภอหาดใหญ่	จังหวัดสงขลา	7.40	530	0.47	21.95	21.60	-6.93	น้อย	เพิ่มขึ้น
	X.170	บ้านคลองลำ	อำเภอสรีนครินทร์	จังหวัดพัทลุง	25.20	290	20.77	14.10	18.00	-4.43	น้อย	ลดลง
11. ภาคใต้ฝั่งตะวันออก	X.180	สะพานเทศบาล	อำเภอเมือง	จังหวัดชุมพร	3.80	199	1.15	59.00	57.40	-2.65	ปกติ	เพิ่มขึ้น
	X.119A	สะพานลั่นตุ	อำเภอสุโขทัย	จังหวัดนครราชสีมา	8.20	204	3.39	10.25	7.00	-4.81	น้อย	เพิ่มขึ้น
	X.53A	คลองชุมพร	อำเภอเมือง	จังหวัดชุมพร	9.30	161	2.19	0.95	1.70	-7.11	น้อย	ลดลง
	X.212	คลองหลังสวน	อำเภอหลังสวน	จังหวัดชุมพร	6.00	1,460	0.94	192.20	179.20	-5.06	น้อย	เพิ่มขึ้น
12 ภาคใต้ฝั่งตะวันตก	X.234	บ้านป่าหมาก	อำเภอเมือง	จังหวัดตรัง	6.40	445	0.36	26.40	28.80	-6.04	น้อย	ลดลง

○ น้ำใช้การทั้งประเทศ (อ่างเก็บน้ำขนาดใหญ่) ณ วันที่ 30 เมษายน 2563

- ปี 2559 มีน้ำ 9,015 ล้าน ลบ.ม. คิดเป็น 19%
- ปี 2562 มีน้ำ 17,024 ล้าน ลบ.ม. คิดเป็น 36%
- ปี 2563 มีน้ำ 10,521 ล้าน ลบ.ม. คิดเป็น 22%
- ปี 2563 **มากกว่า** ปี 2559 จำนวน 1,506 ล้าน ลบ.ม.
- ปี 2563 **น้อยกว่า** ปี 2562 จำนวน 6,503 ล้าน ลบ.ม.

○ น้ำใช้การในลุ่มเจ้าพระยา ณ วันที่ 30 เมษายน 2563

- ปี 2559 มีน้ำ 1,801 ล้าน ลบ.ม. คิดเป็น 10%
- ปี 2562 มีน้ำ 5,172 ล้าน ลบ.ม. คิดเป็น 28%
- ปี 2563 มีน้ำ 1,953 ล้าน ลบ.ม. คิดเป็น 11%
- ปี 2563 **มากกว่า** ปี 2559 จำนวน 152 ล้าน ลบ.ม.
- ปี 2563 **น้อยกว่า** ปี 2562 จำนวน 3,219 ล้าน ลบ.ม.

2.2 สภาพน้ำใช้การในอ่างเก็บน้ำขนาดใหญ่ (ข้อมูล วันที่ 30 เม.ย. 63)

ภาค อ่างเก็บน้ำเขื่อน	ความจุ ที่ รณส. (ล้าน ม. ³)	ความจุ ที่ รณก. (ล้าน ม. ³)	ความจุน้ำ ใช้การ (ล้าน ม. ³)	ณ วันที่								ไหลลง วันนี้ (ล้าน ม. ³)	ระบาย วันนี้ (ล้าน ม. ³)
				ปี2562		ปี2563							
				ปริมาตร (ล้าน ม. ³)	% รณก.	ปริมาตร (ล้าน ม. ³)	% รณก.	ปริมาตรใช้การ (ล้าน ม. ³)	% รณก.	% ใช้การ			
เหนือ													
ภูมิพล*	13,462	13,462	9,662	6,560	49	4,518	34	718	5	7	0.04	7.00	
สิริกิติ์*	10,508	9,510	6,660	4,860	51	3,712	39	862	9	13	5.38	10.59	
แม่จตุรรมุรณชล	323	265	253	130	49	46	17	34	13	13	0.39	0.00	
แม่กวางอุดมธารา	295	263	249	72	28	62	24	48	18	19	0.19	0.04	
กิวลม	106	106	103	58	54	48	45	44	42	43	1.25	0.71	
กิวคองหมา	209	170	164	77	45	48	28	42	25	26	0.31	0.20	
แควน้อยบำรุงแดน	1,080	939	896	258	28	287	31	244	26	27	0.08	1.56	
แม่เมาะ	110	110	94	36	33	26	23	10	9	10	0.00	0.07	
ตะวันออกเฉียงเหนือ													
ห้วยหลวง	136	136	129	31	23	33	24	26	19	20	0.00	0.11	
น้ำอูน	780	520	475	236	45	193	37	148	28	31	0.00	0.25	
น้ำพุง*	200	165	157	71	43	61	37	53	32	33	0.00	0.31	
จุฬารัตน์*	181	164	127	78	47	38	23	1	1	1	0.01	0.00	
อุบลรัตน์*	4,640	2,431	1,850	586	24	348	14	-233	-10	-13	0.19	0.36	
ลำปาว	2,450	1,980	1,880	461	23	686	35	586	30	31	0.00	0.45	
ลำตะคอง	445	314	292	179	57	98	31	75	24	26	0.00	0.52	
ลำพระเพลิง	242	155	154	33	21	13	9	12	8	8	0.03	0.00	
มูลบน	350	141	134	48	34	28	20	21	15	16	0.03	0.14	
ลำแซะ	325	275	268	112	41	42	15	35	13	13	0.00	0.13	
ลำนางรอง	197	121	118	37	30	19	16	16	13	13	0.04	0.00	
สิรินธร*	1,966	1,966	1,135	865	44	1,084	55	253	13	22	2.46	1.50	
กลาง													
ป่าสักชลสิทธิ์	960	960	957	190	20	132	14	129	13	13	0.00	1.31	
ทับเสลา	190	160	143	38	24	33	20	16	10	11	0.00	0.00	
กระเทียม	390	299	259	60	20	54	18	14	5	5	0.00	0.02	
ตะวันตก													
ศรีนครินทร์*	18,770	17,745	7,480	14,324	81	12,899	73	2,634	15	35	1.19	17.99	
วชิราลงกรณ*	11,000	8,860	5,848	5,125	58	4,644	52	1,632	18	28	3.31	18.01	
ตะวันออก													
ขุนด่านปราการชล	225	224	219	40	18	37	17	32	14	15	0.03	0.14	
คลองสิียด	450	420	390	111	26	53	13	23	6	6	0.00	0.13	
บางพระ	127	117	105	52	45	25	21	12	11	12	0.83	0.30	
หนองปลาไหล	206	164	150	95	58	25	15	12	7	8	0.39	0.23	
ประแสร์	322	295	275	135	46	27	9	7	2	3	0.10	0.89	
นฤปดินทรจินดา	338	295	276	112	38	103	35	83	28	30	0.17	0.51	
ใต้													
แก่งกระจาน	900	710	645	337	47	276	39	211	30	33	1.01	2.76	
ปราณบุรี	490	391	373	226	58	141	36	123	31	33	0.29	1.32	
รัชชประภา*	6,144	5,639	4,287	3,933	70	2,995	53	1,644	29	38	1.35	7.08	
บางลา*	1,590	1,454	1,178	1,004	69	1,000	69	724	50	61	1.50	4.00	

ต่ำกว่า 30 %
รวม 26 แห่ง

ตั้งแต่ 31 - 50%
รวม 8 แห่ง

ตั้งแต่ 51-80%
รวม 1 แห่ง

มากกว่า 80%
รวม 0 แห่ง



2.3 สภาพน้ำในอ่างเก็บน้ำ 4 เขื่อนหลักกลุ่มเจ้าพระยา (ข้อมูล วันที่ 30 เม.ย. 63)

สภาพน้ำในอ่างเก็บน้ำ ภูมิพล สิริกิติ์ แควน้อยฯ และป่าสักฯ วันที่ 30 เมษายน 2563

อ่างเก็บน้ำ	ปริมาณน้ำในอ่างฯ		ปริมาณน้ำใช้การได้		ปริมาณน้ำไหลลงอ่างฯ		ปริมาณน้ำระบาย		รับน้ำได้อีก ปี 2563	เปรียบเทียบน้ำใช้การ - น้อยกว่า / + มากกว่า ปี 2559
	ปี 2563	% ความจุ	ปริมาณน้ำ	% ใช้การ	วันนี้	เมื่อวาน	วันนี้	เมื่อวาน		
ภูมิพล	4,518	34	718	7	0.04	0.00	7.00	7.00	8,944	304
สิริกิติ์	3,712	39	862	13	5.38	5.27	10.59	10.49	5,798	-54
ภูมิพล+สิริกิติ์	8,230	36	1,580	10	5.42	5.27	17.59	17.49	14,742	250
แควน้อยฯ	287	31	244	27	0.09	0.30	1.56	1.56	652	27
ป่าสักชลสิทธิ์	132	14	129	13	0.00	0.00	1.31	0.87	828	-126
รวมทั้งหมด	8,649	35	1,953	11	5.51	5.57	20.46	19.92	16,222	151

(หน่วย : ล้าน ลบ.ม.)

2.4 สถานการณ์น้ำลุ่มน้ำเจ้าพระยา

แม่น้ำปิง ปริมาณน้ำไหลผ่านที่สถานี P.17 อ.บรรพตพิสัย จ.นครสวรรค์ วัดได้ 72.00 ลบ.ม./วินาที (เมื่อวาน 69.00 ลบ.ม./วินาที) ต่ำกว่าตลิ่ง 5.34 เมตร มี**แนวโน้มลดลง**

แม่น้ำน่าน ปริมาณน้ำไหลผ่านที่สถานี N.67 อ.ชุมแสง จ.นครสวรรค์ วัดได้ 77.00 ลบ.ม./วินาที (เมื่อวาน 81.00 ลบ.ม./วินาที) ต่ำกว่าตลิ่ง 10.11 เมตร มี**แนวโน้มลดลง**

แม่น้ำเจ้าพระยา ปริมาณน้ำไหลผ่านที่สถานี C.2 อ.เมืองนครสวรรค์ วัดได้ 139.00 ลบ.ม./วินาที (เมื่อวาน 138.00 ลบ.ม./วินาที) ต่ำกว่าตลิ่ง 9.25 เมตร มี**แนวโน้มเพิ่มขึ้น** และมีปริมาณน้ำไหลผ่านท้ายเขื่อนเจ้าพระยา (C.13) ในอัตรา 70.00 ลบ.ม./วินาที (เมื่อวาน 70.00 ลบ.ม./วินาที) ไหลผ่านสถานีวัดน้ำ C.29A อ.บางไทร มีปริมาณน้ำไหลผ่านเฉลี่ย 60.00 ลบ.ม./วินาที (เมื่อวาน 60.00 ลบ.ม./วินาที)

2.5 สภาพน้ำในอ่างเก็บน้ำขนาดกลาง (ข้อมูล วันที่ 30 เม.ย. 63)

ข้อมูลวันที่ 30 เมษายน 2563															
สรุปอ่างขนาดกลางที่มีปริมาตรในช่วง <=30 % และ >80 %															
<=30 %				31 - 50 %				>50-80%				>80 %			
ภาค	จำนวน	สขป.	จำนวน	ภาค	จำนวน	สขป.	จำนวน	ภาค	จำนวน	สขป.	จำนวน	ภาค	จำนวน	สขป.	จำนวน
เหนือ	45	1	9	เหนือ	24	1	2	เหนือ	5	1	3	เหนือ	1	1	1
		2	22			2	15			2	2			2	0
		3	3			3	2			3	0			3	0
		4	11			4	5			4	0			4	0
ตะวันออกเฉียงเหนือ	112	5	31	ตะวันออกเฉียงเหนือ	63	5	13	ตะวันออกเฉียงเหนือ	39	5	8	ตะวันออกเฉียงเหนือ	4	5	1
		6	32			6	16			6	3			6	1
		7	16			7	13			7	17			7	1
		8	33			8	21			8	11			8	1
ตะวันออก	28	9	28	ตะวันออก	19	9	19	ตะวันออก	4	9	4	ตะวันออก	0	9	0
กลาง	18	10	17	กลาง	2	10	2	กลาง	1	10	0	กลาง	1	10	0
		11	0			11	0			11	0			11	0
		12	1			12	0			12	1			12	1
ตะวันตก	3	13	3	ตะวันตก	3	13	3	ตะวันตก	1	13	1	ตะวันตก	0	13	0
ใต้	11	14	6	ใต้	20	14	8	ใต้	8	14	3	ใต้	0	14	0
		15	3			15	6			15	4			15	0
		16	2			16	5			16	1			16	0
		17	0			17	1			17	0			17	0
รวม	217	รวม	217	รวม	131	รวม	131	รวม	58	รวม	58	รวม	6	รวม	6

รวมทั้งหมด 412 แห่ง

2.6 การจัดสรรน้ำฤดูแล้ง

อ่างเก็บน้ำ	แผน (ล้าน ลบ.ม.)	ผลการจัดสรร (ล้าน ลบ.ม.)	คงเหลือ (ล้าน ลบ.ม.)
ทั่วประเทศ (30 เม.ย. 63)	17,699	17,053 (96%)	646 (4%)
เจ้าพระยา (4 เขื่อน) (30 เม.ย. 63)	4,500	4,595 (102%)	-95 (-2%)

3. วิเคราะห์สถานการณ์

3.1 คาดการณ์ปริมาณฝนจากแบบจำลองบรรยากาศของกรมอุตุนิยมวิทยา (3 วันล่วงหน้า)

- วันที่ 30 เม.ย. 63 (วันที่ 30 เม.ย. 63 เวลา 07.00 น.– 1 พ.ค. 63 เวลา 07.00 น.) มีฝนตกปานกลาง (10.1 – 35.0 มม.) พื้นที่ จ.แม่ฮ่องสอน จ.เชียงใหม่ จ.เชียงราย จ.พะเยา จ.น่าน จ.ลำปาง จ.ลำพูน จ.ตาก จ.กำแพงเพชร จ.อุทัยธานี จ.กาญจนบุรี จ.นนทบุรี กรุงเทพมหานคร จ.สมุทรปราการ จ.ชลบุรี จ.ระยอง บริเวณพื้นที่ภาคใต้ ฝนตกหนัก (35.1 – 90.0 มม.) พื้นที่ จ.แม่ฮ่องสอน จ.เชียงใหม่ จ.เชียงราย จ.ลำปาง จ.ลำพูน จ.นครศรีธรรมราช จ.พัทลุง และจ.นราธิวาส

- วันที่ 1 พ.ค. 63 (วันที่ 1 พ.ค. 63 เวลา 07.00 น.– 2 พ.ค. 63 เวลา 07.00 น.) มีฝนตกปานกลาง (10.1 – 35.0 มม.) พื้นที่ จ.แม่ฮ่องสอน จ.เชียงใหม่ จ.เชียงราย จ.พะเยา จ.น่าน จ.อุตรดิตถ์ จ.แพร่ จ.ลำปาง จ.ลำพูน จ.ตาก จ.พิษณุโลก จ.เพชรบูรณ์ จ.เลย จ.นครนายก จ.ฉะเชิงเทรา จ.ชลบุรี จ.ระยอง จ.จันทบุรี จ.ตราด จ.กาญจนบุรี และพื้นที่ภาคใต้ ฝนตกหนัก (35.1 – 90.0 มม.) พื้นที่ จ.เชียงใหม่ จ.กระบี่ จ.ตรัง จ.สตูล และ จ.ตรัง

- วันที่ 2 พ.ค. 63 (วันที่ 2 พ.ค. 63 เวลา 07.00 น.– 3 พ.ค. 63 เวลา 07.00 น.) มีฝนตกปานกลาง (10.1 – 35.0 มม.) พื้นที่ จ.เลย จ.บึงกาฬ จ.สกลนคร จ.หนองบัวลำภู จ.ขอนแก่น จ.ชัยภูมิ จ.เพชรบูรณ์ จ.ลพบุรี จ.นครสวรรค์ จ.กำแพงเพชร จ.อุทัยธานี จ.กาญจนบุรี จ.พังงา จ.กระบี่ จ.ตรัง จ.นครศรีธรรมราช จ.พัทลุง จ.สงขลา จ.สตูล จ.ยะลา จ.ปัตตานี จ.นราธิวาส และพื้นที่ภาคเหนือ ฝนตกหนัก (35.1 – 90.0 มม.) พื้นที่ จ.ตรัง จ.พัทลุง และจ.สตูล

3.2 คาดการณ์ปริมาณน้ำ (วันที่ 1 พ.ค. 63)

คาดการณ์ปริมาณน้ำไหลผ่านลุ่มน้ำปิงที่สถานี P.17 อ.บรรพตพิสัย จ.นครสวรรค์ จะมีปริมาณน้ำไหลผ่าน 70.00 ลบ.ม./วินาที มีแนวโน้มลดลง ลุ่มน้ำน่านที่สถานี N.67 อ.ชุมแสง จ.นครสวรรค์ จะมีปริมาณน้ำไหลผ่าน 73.00 ลบ.ม./วินาที มีแนวโน้มลดลง โดยจะทำให้ในลุ่มน้ำเจ้าพระยาที่สถานี C.2 อ.เมืองนครสวรรค์ จ.นครสวรรค์ จะมีปริมาณน้ำผ่าน 142.00 ลบ.ม./วินาที มีแนวโน้มเพิ่มขึ้น

4. รายงานสถานการณ์ค่าความเค็ม (ข้อมูล วันที่ 30 เม.ย. 63 เวลา 07:00 น.)

แม่น้ำ	สถานีเฝ้าระวัง	เกณฑ์เฝ้าระวัง (กรัม/ลิตร)	ค่าความเค็ม (กรัม/ลิตร)
เจ้าพระยา	ประปาสำแล	0.25	1.10
ปราจีน-บางปะกง	ปราจีนบุรี	2.00	0.15
ท่าจีน	ปากคลองจินดา	0.75	0.38
แม่กลอง	ปากคลองดำเนินสะดวก	2.00	0.11

5. ข้อปฏิบัติ

1. ขอให้ สขป. 3 4 10 11 และ 12 ปฏิบัติตามข้อสั่งการหนังสือสำนักเลขาธิการคณะรัฐมนตรี ส่วนที่สุดที่ นร 0505/ว540 ลงวันที่ 25 ตุลาคม 2562 เรื่อง ข้อสั่งการนายกรัฐมนตรี หนังสือสำนักงานปลัดกระทรวงเกษตรและสหกรณ์ ส่วนที่สุดที่ กษ 0212/ว2744 ลงวันที่ 22 ตุลาคม 2562 เรื่อง แผนการเพาะปลูกพืชฤดูแล้งปี 2562/63 อย่างเคร่งครัดดังรายละเอียดที่แนบ 1 และ 2

2. แนวทางป้องกันการรุกคืบของน้ำเค็มในแม่น้ำเจ้าพระยาตอนล่างและแม่น้ำท่าจีน ดังนี้

2.1. สบอ, สขป.12 และ สขป.13 ลำเลียงน้ำจากลุ่มน้ำแม่กลองโดยรับน้ำผ่านคลองจรเข้สามพันลงสู่แม่น้ำท่าจีนผ่านปตร. สองพี่น้องอัตราไม่ต่ำกว่า 30 ลูกบาศก์เมตรต่อวินาทีและจากคลองส่งน้ำสายใหญ่ฝั่งซ้ายผ่านคลองระบายน้ำสายใหญ่ท่าสาร-บางปลาสูงสู่แม่น้ำท่าจีนอัตราไม่ต่ำกว่า 35 ลูกบาศก์เมตรต่อวินาที

2.2. สบอ. ประสาน กปน. ดำเนินการตามมติที่หารือร่วมกันเมื่อวันที่ 16 ธันวาคม 2562 งดสูบน้ำเข้าคลองประปาในช่วงที่น้ำทะเลลงเป็น 2 ชั่วโมงดำเนินการเป็นช่วงๆ

2.3. สบอ. ประสานกรุงเทพมหานคร งดสูบน้ำลงสู่แม่น้ำเจ้าพระยา ในช่วงที่น้ำทะเลหนุนสูง

แผนการระบายน้ำจาก 4 เขื่อนหลัก ในช่วงวันที่ 29 เมษายน ถึงวันที่ 3 พฤษภาคม 2563 ประกอบด้วยเขื่อนภูมิพล แผนการระบายน้ำอัตราวันละ 8.00 ล้านลูกบาศก์เมตร (93 ลูกบาศก์เมตรต่อวินาที) เขื่อนสิริกิติ์ แผนการระบายน้ำอัตราวันละ 10.50 ล้านลูกบาศก์เมตร (122 ลูกบาศก์เมตรต่อวินาที) เขื่อนแควน้อยบำรุงแดน แผนการระบายน้ำอัตราวันละ 1.56 ล้านลูกบาศก์เมตร (18 ลูกบาศก์เมตรต่อวินาที) และเขื่อนป่าสักชลสิทธิ์แผนการระบายน้ำไม่เกินอัตราวันละ 1.30 ล้านลูกบาศก์เมตร (15 ลูกบาศก์เมตรต่อวินาที) และกำหนดการรับน้ำเข้าพื้นที่แต่ละ สขป. ในช่วงวันที่ 29 เมษายน ถึงวันที่ 3 พฤษภาคม 2563 ดังนี้

3. สขป.3 ทดยกระดับน้ำเหนือเขื่อนนเรศวรให้อยู่ที่ไม่ต่ำกว่า +46.70 ม.-รทก. และปตร.มะขามสูง ให้อยู่ที่ไม่ต่ำกว่า +42.30 ม.-รทก. รับน้ำเข้าพื้นที่เพาะปลูกลุ่มต่ำทุ่งบางระกำในอัตรา 20 ลูกบาศก์เมตรต่อวินาที และขอความร่วมมือสถานีสูบน้ำด้วยไฟฟ้างดสูบน้ำเพื่อลำเลียงน้ำลงสู่พื้นที่ตอนล่าง

4. สขป.4 โครงการส่งน้ำฯ วังยาง-หนองขวัญ รับน้ำเข้าพื้นที่ในอัตรา 5 - 8 ลูกบาศก์เมตรต่อวินาที ในวันที่ 30 เมษายน ถึงวันที่ 3 พฤษภาคม เพื่อสนับสนุนช่วยเหลือพื้นที่เพาะปลูกพืชต่อเนื่อง และขอความร่วมมือสถานีสูบน้ำด้วยไฟฟ้างดสูบน้ำ เพื่อลำเลียงน้ำลงสู่พื้นที่ตอนล่าง

5. สขป.10 รับน้ำเข้าพื้นที่ (รวมการสูบน้ำ) ผ่านปตร.มโนรมย์ และปตร.มหาราช อัตรารวม 25 ลูกบาศก์เมตรต่อวินาที ควบคุมปริมาณน้ำไหลผ่านเขื่อนพระรามหกในอัตรา 15 ลูกบาศก์เมตรต่อวินาที

และตั้งแต่วันที่ 1 พฤษภาคม 2563 ในอัตรา 10 ลูกบาศก์เมตรต่อวินาที และส่งน้ำเข้าพื้นที่ สขป.11 ผ่าน ปตร.พระศรีเสาวภาค และปตร.พระศรีศิลป์ อัตรา 8 - 10 ลูกบาศก์เมตรต่อวินาที เนื่องจากในช่วงนี้ยังคงมีผลกระทบที่เกิดจากน้ำทะเลหนุนสูงขอให้งดเปิดรับน้ำหรือสูบน้ำในแม่น้ำเจ้าพระยาตอนล่างยกเว้นเพื่อการอุปโภค-บริโภค รักษาระบบนิเวศและพืชต่อเนื่องเท่าที่จำเป็น

6. สขป.11 สูบน้ำและเปิดรับน้ำผ่านคลองพระยาบรรลือ อัตราไม่ต่ำกว่า 30 ลูกบาศก์เมตรต่อวินาที ปิดคลองแนวตั้งที่เชื่อมต่อกองพระยาบรรลือ โดยรักษาระดับน้ำในคลองไม่ให้ต่ำกว่า +1.20 ม.-รทก. ลำเลียงน้ำลงสู่แม่น้ำเจ้าพระยาโดยสูบน้ำที่สถานีสิงหนาท 2 อัตรา 30 ลูกบาศก์เมตรต่อวินาที สูบน้ำและเปิดรับน้ำผ่านคลองพระพิมล อัตราไม่ต่ำกว่า 25 ลูกบาศก์เมตรต่อวินาที ปิดคลองแนวตั้งที่เชื่อมต่อกองพระพิมล ลำเลียงน้ำผ่านคลองพระพิมลลงสู่แม่น้ำเจ้าพระยาโดย ปตร.และสถานีสูบน้ำบางบัวทอง อัตรา 18.00 ลูกบาศก์เมตรต่อวินาที และควบคุมเปิด ปตร.คลองลัดโพธิ์ ให้ชะลอความเค็มรุกตัว

7. สขป.12 ควบคุมปริมาณน้ำไหลผ่านเขื่อนเจ้าพระยาในอัตรา 80 ลูกบาศก์เมตรต่อวินาที รับน้ำเข้าระบบชลประทานผ่าน ปตร. พลเทพ และ ปตร.บรมธาตุ อัตรารวม 25 ลูกบาศก์เมตรต่อวินาที ,ควบคุมปริมาณน้ำไหลผ่านปตร.โพธิ์พระยาในอัตรา 5 ลูกบาศก์เมตรต่อวินาที และส่งน้ำลงพื้นที่ สขป.11 ผ่าน ปตร.ผักไห่-เจ้าเจ็ด เท่าที่จำเป็น

8. สขป.10 และ 11 ลำเลียงน้ำเพื่อสนับสนุนการอุปโภค-บริโภค สำหรับผลิตน้ำประปาของการประปาส่วนภูมิภาคสาขาบางคล้า สาขาฉะเชิงเทรา และสาขาบางปะกง ในพื้นที่จังหวัดฉะเชิงเทรา อย่างต่อเนื่องและควบคุมปริมาณน้ำผ่าน ทรบ.บึงฝรั่ง ในอัตรา 3 - 5 ลูกบาศก์เมตรต่อวินาที

แผนการระบายน้ำเขื่อนท่าทุ่งนาและเขื่อนวชิราลงกรณ์ ในช่วงวันที่ 27 เมษายน ถึงวันที่ 3 พฤษภาคม 2563 อัตรารวมวันละ 36 ล้านลูกบาศก์เมตร (417 ลูกบาศก์เมตรต่อวินาที) กำหนดรับน้ำเข้าพื้นที่ในช่วงวันที่ 27 เมษายน ถึงวันที่ 3 พฤษภาคม 2563 ดังนี้

9. สขป.13 รับน้ำเข้าพื้นที่ตามความเหมาะสม และประสาน กปน. ลำเลียงน้ำผ่านคลองประปาฝั่งตะวันตก ในอัตรา 25 - 30 ลูกบาศก์เมตรต่อวินาที (รวมความต้องการ กปน.) ลงคลองปลายบาง เพื่อลำเลียงลงสู่แม่น้ำเจ้าพระยา ในอัตรา 5 - 10 ลูกบาศก์เมตรต่อวินาที