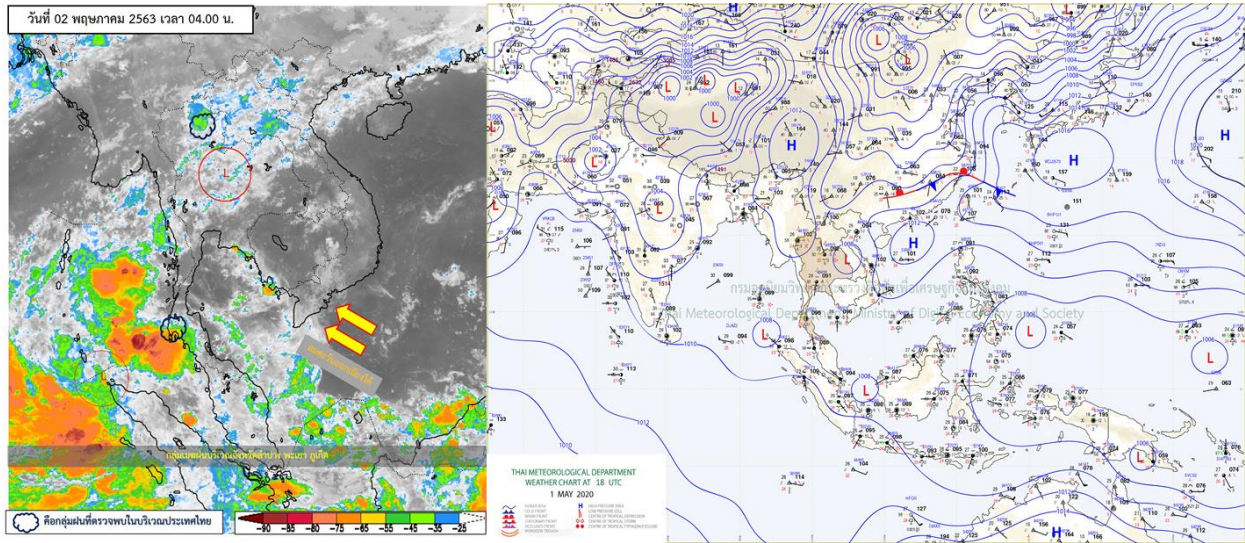


รายงานสรุปศูนย์ปฏิบัติการน้ำอัจฉริยะ
เรื่อง สถานการณ์น้ำและการเฝ้าระวัง
ประจำวันเสาร์ที่ 2 พฤษภาคม พ.ศ. 2563

1. สภาพอากาศและปริมาณฝน

1.1 สภาพอากาศ (กรมอุตุนิยมวิทยา)



หย่อมความกดอากาศต่ำเนื่องจากความร้อนปกคลุมประเทศไทยตอนบน ประกอบกับมีลมใต้และลมตะวันออกเฉียงใต้พัดนำความชื้นเข้ามาปกคลุมบริเวณดังกล่าว ลักษณะเช่นนี้จึงมีฝนฟ้าคะนองเกิดขึ้นได้สำหรับภาคใต้ มีฝนตกต่อเนื่องจากลมตะวันออกเฉียงใต้พัดปกคลุม ขอให้ประชาชนระวังอันตรายจากฝนที่ตกสะสมในระยะนี้ อนึ่ง ในช่วงวันที่ 3-5 พฤษภาคม 2563 หย่อมความกดอากาศต่ำที่ปกคลุมบริเวณหัวเกาะสุมาตรา มีแนวโน้มจะทวีกำลังแรงขึ้น และเคลื่อนตัวเข้าสู่อ่าวเบงกอลตอนบน ซึ่งจะส่งผลทำให้คลื่นลมในทะเลอันดามันห่างฝั่งมีคลื่นสูงประมาณ 2 เมตร

1.2 สภาพฝน

ปริมาณฝนสูงสุด 5 อันดับ จากสำนักงานทรัพยากรน้ำแห่งชาติ เวลา 07.00 น. วันที่ 1 พ.ค.63 ถึง เวลา 07.00 น. วันที่ 2 พ.ค.63 ตามลำดับ ดังนี้

1. อ.เมืองแพร่ จ.แพร่	วัดปริมาณฝนได้	72.5	มม.
2. อ.ภูเรือ จ.เลย	วัดปริมาณฝนได้	72.5	มม.
3. อ.คีรีรัฐนิคม จ.สุราษฎร์ธานี	วัดปริมาณฝนได้	71.0	มม.
4. อ.ห้างฉัตร จ.ลำปาง	วัดปริมาณฝนได้	68.6	มม.
5. อ.หางดง จ.เชียงใหม่	วัดปริมาณฝนได้	68.5	มม.

2. สถานการณ์น้ำท่าและสภาพน้ำในอ่างเก็บน้ำ

2.1 สถานการณ์น้ำท่าในลุ่มน้ำต่างๆ (2 พ.ค. 63 เวลา 06.00 น.)

แม่น้ำ	สถานี	ที่ตั้งสถานี	ตลิ่ง	ความจุ	ระดับน้ำ	ปริมาณน้ำ		ต่ำ(-) สูง(+) กว่าตลิ่ง	อยู่ใน เกณฑ์	แนวโน้ม	
						วันนี้	เมื่อวาน				
			ม.	ม. ³ / จ.	ม.	ม. ³ / จ.	ม. ³ / จ.				
1. ปิง	P.1	สะพานนารัฐ อำเภอเมือง	จังหวัดเชียงใหม่	3.70	445	1.44	7.52	6.64	-2.26	น้อย	เพิ่มขึ้น
	P.7A	สะพานบ้านห้วยยาง อำเภอเมือง	จังหวัดกำแพงเพชร	5.34	3,000	0.35	110.40	110.40	-4.99	น้อย	ทรงตัว
	P.17	บ้านท่าจี้ อำเภอบรรพตพิสัย	จังหวัดนครสวรรค์	39.80	2,990	34.44	70.00	72.00	-5.36	น้อย	ลดลง
2. วัง	W.1C	สะพานเสตุวารี อำเภอเมือง	จังหวัดลำปาง	5.20	651	-0.16	1.22	0.48	-5.36	น้อย	ทรงตัว
3. ยม	Y.1C	สะพานบ้านน้ำโค้ง อำเภอเมือง	จังหวัดแพร่	8.20	993	0.25	10.15	12.90	-7.95	น้อย	ลดลง
4. น่าน	N.1	หน้าสำนักงานป่าไม้ อำเภอเมือง	จังหวัดน่าน	7.00	1,217	-0.35	3.85	4.39	-7.35	น้อย	ลดลง
	N.5A	สะพานเอกาทรณ อำเภอเมือง	จังหวัดพิษณุโลก	10.37	1,365	1.14	103.90	121.30	-9.23	น้อย	ลดลง
	N.67	สะพานบ้านเกษไชโย อำเภอชุมแสง	จังหวัดนครสวรรค์	28.30	1,579	18.31	85.00	68.00	-9.99	น้อย	เพิ่มขึ้น
5. เจ้าพระยา	C.2	ค่ายจิรประวัติ อำเภอเมือง	จังหวัดนครสวรรค์	26.20	3,590	16.93	137.00	136.00	-9.27	น้อย	เพิ่มขึ้น
	C.13	ท้ายเขื่อนเจ้าพระยา อำเภอสรรพยา	จังหวัดชัยนาท	16.34	2,840	5.87	100.00	80.00	-10.47	น้อย	เพิ่มขึ้น
6. ป่าสัก	S.28	ท้ายเขื่อนป่าสักชลสิทธิ์ อำเภอพัฒนานิคม	จังหวัดลพบุรี	31.46	1,175	16.88	9.00	9.00	-14.58	น้อย	ทรงตัว
7. มูล	M.7	สะพานเสรีประชาธิปไตย อำเภอเมือง	จังหวัดอุบลราชธานี	7.00	2,300	2.02	20.22	20.22	-4.98	น้อย	ทรงตัว
9. เพชรบุรี	B.9	บ้านสาระเห็ด อำเภอท่ายาง	จังหวัดเพชรบุรี	6.60	355	2.68	22.00	22.25	-3.92	น้อย	ลดลง
	B.6A	สะพานท่าเกวียน อำเภอแก่งกระจาน	จังหวัดเพชรบุรี	6.00	260	0.40	0.00	0.15	-5.60	น้อย	ลดลง
	B.15	สะพานเทศบาล อำเภอเมือง	จังหวัดเพชรบุรี	5.40	150	0.00	0.00	10.10	-5.40	น้อย	ลดลง
10. ทะเลสาบสงขลา	X.44	คลองอู่ตะเภา อำเภอหาดใหญ่	จังหวัดสงขลา	7.40	530	0.27	14.95	18.80	-7.13	น้อย	ลดลง
	X.170	บ้านคลองลำ อำเภอศรีนครินทร์	จังหวัดพัทลุง	25.20	290	20.77	14.10	14.40	-4.43	น้อย	ลดลง
11. ภาคใต้ฝั่งตะวันออก	X.180	สะพานเทศบาล อำเภอเมือง	จังหวัดชุมพร	3.80	199	1.14	58.60	59.40	-2.66	ปกติ	ลดลง
	X.119A	สะพานสันต อำเภอสุโขทัย	จังหวัดนครราชสีมา	8.20	204	3.40	10.50	9.25	-4.80	น้อย	เพิ่มขึ้น
	X.53A	คลองชุมพร อำเภอเมือง	จังหวัดชุมพร	9.30	161	2.28	1.80	1.00	-7.02	น้อย	เพิ่มขึ้น
	X.212	คลองหลังสวน อำเภอหลังสวน	จังหวัดชุมพร	6.00	1,460	0.11	97.00	197.40	-5.89	น้อย	ลดลง
12. ภาคใต้ฝั่งตะวันตก	X.234	บ้านป่าหมาก อำเภอเมือง	จังหวัดตรัง	6.40	445	0.18	20.40	26.80	-6.22	น้อย	ลดลง

○ น้ำใช้การทั้งประเทศ (อ่างเก็บน้ำขนาดใหญ่) ณ วันที่ 2 พฤษภาคม 2563

- ปี 2559 มีน้ำ 8,900 ล้าน ลบ.ม. คิดเป็น 19%
- ปี 2562 มีน้ำ 16,786 ล้าน ลบ.ม. คิดเป็น 35%
- ปี 2563 มีน้ำ 10,383 ล้าน ลบ.ม. คิดเป็น 22%
- ปี 2563 **มากกว่า** ปี 2559 จำนวน 1,483 ล้าน ลบ.ม.
- ปี 2563 **น้อยกว่า** ปี 2562 จำนวน 6,403 ล้าน ลบ.ม.

○ น้ำใช้การในลุ่มเจ้าพระยา ณ วันที่ 2 พฤษภาคม 2563

- ปี 2559 มีน้ำ 1,767 ล้าน ลบ.ม. คิดเป็น 10%
- ปี 2562 มีน้ำ 5,075 ล้าน ลบ.ม. คิดเป็น 28%
- ปี 2563 มีน้ำ 1,921 ล้าน ลบ.ม. คิดเป็น 11%
- ปี 2563 **มากกว่า** ปี 2559 จำนวน 154 ล้าน ลบ.ม.
- ปี 2563 **น้อยกว่า** ปี 2562 จำนวน 3,154 ล้าน ลบ.ม.

2.2 สภาพน้ำใช้การในอ่างเก็บน้ำขนาดใหญ่ (ข้อมูล วันที่ 2 พ.ค. 63)

ภาค อ่างเก็บน้ำเขื่อน	ความจุ ที่ รณส. (ล้าน ม. ³)	ความจุ ที่ รณก. (ล้าน ม. ³)	ความจุน้ำ ใช้การ (ล้าน ม. ³)	ณ วันที่								ไหลลง วันนี้ (ล้าน ม. ³)	ระบาย วันนี้ (ล้าน ม. ³)
				ปี2562				ปี2563					
				ปริมาตร (ล้าน ม. ³)	% รณก.	ปริมาตร (ล้าน ม. ³)	% รณก.	ปริมาตรใช้การ (ล้าน ม. ³)	% รณก.	ใช้การ			
เหนือ													
ภูมิพล*	13,462	13,462	9,662	6,522	48	4,507	33	707	5	7	2.52	7.00	
สิริกิติ์*	10,508	9,510	6,660	4,810	51	3,698	39	848	9	13	5.30	10.50	
แม่จันทสมบูรณ์ชล	323	265	253	126	48	47	18	35	13	14	0.47	0.00	
แม่กวางอุดมธารา	295	263	249	70	27	62	24	48	18	19	0.19	0.04	
กิวลม	106	106	103	55	52	48	45	45	42	43	0.72	0.63	
กิวคองหมา	209	170	164	77	45	48	28	42	24	25	0.09	0.09	
แควน้อยบำรุงแดน	1,080	939	896	253	27	283	30	240	26	27	0.18	2.16	
แม่มอก	110	110	94	36	32	26	23	10	9	10	0.02	0.02	
ตะวันออกเฉียงเหนือ													
ห้วยหลวง	136	136	129	31	23	32	24	26	19	20	0.00	0.11	
น้ำอูน	780	520	475	235	45	192	37	147	28	31	0.22	0.22	
น้ำพุง*	200	165	157	70	42	59	36	51	31	33	0.00	0.61	
จุฬารักษ์*	181	164	127	77	47	38	23	1	1	1	0.19	0.00	
อุบลรัตน์*	4,640	2,431	1,850	583	24	346	14	-235	-10	-13	0.11	0.30	
ลำปาว	2,450	1,980	1,880	457	23	684	35	584	29	31	0.00	0.36	
ลำตะคอง	445	314	292	178	57	97	31	74	23	25	0.06	0.61	
ลำพระเพลิง	242	155	154	31	20	13	9	12	8	8	0.01	0.00	
มูลบะ	350	141	134	47	34	28	20	21	15	16	0.18	0.14	
ลำเซะ	325	275	268	111	41	42	15	35	13	13	0.00	0.13	
ลำนางรอง	197	121	118	37	30	19	16	16	13	13	0.04	0.00	
สิรินธร*	1,966	1,966	1,135	863	44	1,080	55	249	13	22	0.36	1.50	
กลาง													
ป่าสักชลสิทธิ์	960	960	957	185	19	128	13	125	13	13	0.00	0.88	
ทับเสลา	190	160	143	38	24	33	20	16	10	11	0.00	0.00	
กระเสียว	390	299	259	59	20	54	18	14	5	5	0.00	0.02	
ตะวันตก													
ศรีนครินทร์*	18,770	17,745	7,480	14,291	81	12,868	73	2,603	15	35	9.10	17.99	
วชิราลงกรณ*	11,000	8,860	5,848	5,080	57	4,607	52	1,595	18	27	0.56	18.10	
ตะวันออก													
ขุนด่านปราการชล	225	224	219	39	18	37	16	32	14	15	0.01	0.20	
คลองสิียด	450	420	390	109	26	53	13	23	5	6	0.00	0.13	
บางพระ	127	117	105	52	44	24	21	12	10	12	0.05	0.26	
หนองปลาไหล	206	164	150	94	57	25	15	11	7	8	0.19	0.18	
ประแสร์	322	295	275	133	45	26	9	6	2	2	0.00	0.38	
นฤปดินทรจินดา	338	295	276	109	37	101	34	82	28	30	0.00	0.77	
ใต้													
แก่งกระจาน	900	710	645	334	47	271	38	206	29	32	0.84	2.76	
ปราณบุรี	490	391	373	223	57	138	35	121	31	32	0.32	1.32	
ราชประภา*	6,144	5,639	4,287	3,923	70	2,979	53	1,628	29	38	1.85	8.90	
บางลา*	1,590	1,454	1,178	991	68	996	69	720	50	61	3.26	4.00	

ต่ำกว่า 30 %
รวม 26 แห่ง

ตั้งแต่ 31 - 50%
รวม 8 แห่ง

ตั้งแต่ 51-80%
รวม 1 แห่ง

มากกว่า 80%
รวม 0 แห่ง

2.3 สภาพน้ำในอ่างเก็บน้ำ 4 เขื่อนหลักกลุ่มเจ้าพระยา (ข้อมูล วันที่ 2 พ.ค. 63)

สภาพน้ำในอ่างเก็บน้ำ ภูมิพล สิริกิติ์ แควน้อยฯ และป่าสักฯ วันที่ 2 พฤษภาคม 2563

อ่างเก็บน้ำ	ปริมาณน้ำในอ่างฯ		ปริมาณน้ำใช้การได้		ปริมาณน้ำไหลลงอ่างฯ		ปริมาณน้ำระบาย		รับน้ำได้อีก ปี 2563	เปรียบเทียบน้ำใช้การ - น้อยกว่า / + มากกว่า ปี 2559
	ปี 2563	% ความจุ	ปริมาณน้ำ	% ใช้การ	วันนี้	เมื่อวาน	วันนี้	เมื่อวาน		
ภูมิพล	4,507	33	707	7	2.52	2.60	7.00	7.00	8,955	305
สิริกิติ์	3,698	39	848	13	5.30	3.83	10.50	10.56	5,812	-49
ภูมิพล+สิริกิติ์	8,205	36	1,555	10	7.82	6.43	17.50	17.56	14,767	256
แควน้อยฯ	283	30	240	27	0.18	0.00	2.16	1.56	656	26
ป่าสักชลสิทธิ์	128	13	125	13	0.00	0.00	0.88	1.31	832	-127
รวมทั้งหมด	8,617	35	1,921	11	8.00	6.43	20.54	20.43	16,254	154

(หน่วย : ล้าน ลบ.ม.)

2.4 สถานการณ์น้ำลุ่มน้ำเจ้าพระยา

แม่น้ำปิง ปริมาณน้ำไหลผ่านที่สถานี P.17 อ.บรรพตพิสัย จ.นครสวรรค์ วัดได้ 70.00 ลบ.ม./วินาที(เมื่อวาน 72.00 ลบ.ม./วินาที) ต่ำกว่าตลิ่ง 5.36 เมตร **มีแนวโน้มลดลง**

แม่น้ำน่าน ปริมาณน้ำไหลผ่านที่สถานี N.67 อ.ชุมแสง จ.นครสวรรค์ วัดได้ 85.00 ลบ.ม./วินาที(เมื่อวาน 68.00 ลบ.ม./วินาที) ต่ำกว่าตลิ่ง 9.99 เมตร **มีแนวโน้มเพิ่มขึ้น**

แม่น้ำเจ้าพระยา ปริมาณน้ำไหลผ่านที่สถานี C.2 อ.เมืองนครสวรรค์ วัดได้ 137.00 ลบ.ม./วินาที(เมื่อวาน 136.00 ลบ.ม./วินาที) ต่ำกว่าตลิ่ง 9.27 เมตร **มีแนวโน้มเพิ่มขึ้น** และมีปริมาณน้ำไหลผ่านท้ายเขื่อนเจ้าพระยา (C.13) ในอัตรา 100.00 ลบ.ม./วินาที (เมื่อวาน 80.00 ลบ.ม./วินาที) ไหลผ่านสถานีวัดน้ำ C.29A อ.บางไทร มีปริมาณน้ำไหลผ่านเฉลี่ย 60.00 ลบ.ม./วินาที (เมื่อวาน 60.00 ลบ.ม./วินาที)

2.5 สภาพน้ำในอ่างเก็บน้ำขนาดกลาง (ข้อมูล วันที่ 2 พ.ค. 63)

ข้อมูลวันที่ 2 พฤษภาคม 2563															
สรุปอ่างขนาดกลางที่มีปริมาณในช่วง <=30 % และ >80 %															
<=30 %				31 - 50 %				>50-80%				>80 %			
ภาค	จำนวน	สขป.	จำนวน	ภาค	จำนวน	สขป.	จำนวน	ภาค	จำนวน	สขป.	จำนวน	ภาค	จำนวน	สขป.	จำนวน
เหนือ	45	1	9	เหนือ	24	1	2	เหนือ	5	1	3	เหนือ	1	1	1
		2	22			2	15			2	2			2	0
		3	3			3	2			3	0			3	0
		4	11			4	5			4	0			4	0
ตะวันออกเฉียงเหนือ	114	5	31	ตะวันออกเฉียงเหนือ	62	5	13	ตะวันออกเฉียงเหนือ	38	5	8	ตะวันออกเฉียงเหนือ	4	5	1
		6	32			6	16			6	3			6	1
		7	16			7	13			7	17			7	1
		8	35			8	20			8	10			8	1
ตะวันออก	28	9	28	ตะวันออก	19	9	19	ตะวันออก	4	9	4	ตะวันออก	0	9	0
กลาง	18	10	17	กลาง	2	10	2	กลาง	1	10	0	กลาง	1	10	0
		11	0			11	0			11	0			11	0
		12	1			12	0			12	1			12	1
ตะวันตก	3	13	3	ตะวันตก	3	13	3	ตะวันตก	1	13	1	ตะวันตก	0	13	0
ใต้	11	14	6	ใต้	20	14	8	ใต้	8	14	3	ใต้	0	14	0
		15	3			15	6			15	4			15	0
		16	2			16	5			16	1			16	0
		17	0			17	1			17	0			17	0
รวม	219	รวม	219	รวม	130	รวม	130	รวม	57	รวม	57	รวม	6	รวม	6

รวมทั้งหมด 412 แห่ง

2.6 การจัดสรรน้ำฤดูฝนปี 2563

อ่างเก็บน้ำ	แผน (ล้าน ลบ.ม.)	ผลการจัดสรร (ล้าน ลบ.ม.)	คงเหลือ (ล้าน ลบ.ม.)
ทั่วประเทศ (2 พ.ค. 63)	11,975	172 (1%)	11,803 (99%)
เจ้าพระยา (4 เขื่อน) (2 พ.ค. 63)	3,250	52 (2%)	3,198 (98%)

3. วิเคราะห์สถานการณ์

3.1 คาดการณ์ปริมาณฝนจากแบบจำลองบรรยากาศของกรมอุตุนิยมวิทยา (3วันล่วงหน้า)

- วันที่ 2 พ.ค. 63 (วันที่ 2 พ.ค. 63 เวลา 07.00 น.– 3 พ.ค. 63 เวลา 07.00 น.) มีฝนตกปานกลาง (10.1 – 35.0 มม.) พื้นที่ ภาคเหนือ จ.เลย จ.ชัยภูมิ จ.กาฬจนบุรี จ.ระยอง จ.จันทบุรี และ จ.ตราด ฝนตกหนัก (35.1 – 90.0 มม.) พื้นที่ จ.แม่ฮ่องสอน จ.เชียงใหม่ จ.เชียงราย จ.ตาก และ จ.เพชรบูรณ์

- วันที่ 3 พ.ค. 63 (วันที่ 3 พ.ค. 63 เวลา 07.00 น.– 4 พ.ค. 63 เวลา 07.00 น.) มีฝนตกปานกลาง (10.1 – 35.0 มม.) พื้นที่ ภาคเหนือ ภาคตะวันออกเฉียงเหนือ ภาคตะวันออก จ.กาฬจนบุรี จ.อ่างทอง จ.นครนายก จ.ปราจีนบุรี จ.ฉะเชิงเทรา จ.ชลบุรี จ.จันทบุรี จ.ตราด และจ.พังงา ฝนตกหนัก (35.1 – 90.0 มม.) พื้นที่ จ.แม่ฮ่องสอน และ จ.เชียงใหม่

- วันที่ 4 พ.ค. 63 (วันที่ 4 พ.ค. 63 เวลา 07.00 น.– 5 พ.ค. 63 เวลา 07.00 น.) มีฝนตกปานกลาง (10.1 – 35.0 มม.) พื้นที่ จ.พิษณุโลก จ.เพชรบูรณ์ จ.เลย จ.ตาก จ.กาฬจนบุรี จ.ขอนแก่น จ.กาฬสินธุ์ จ.ร้อยเอ็ด จ.จันทบุรี จ.ตราด จ.สตูล และ จ.ยะลา

3.2 คาดการณ์ปริมาณน้ำ (วันที่ 3 พ.ค. 63)

คาดการณ์ปริมาณน้ำไหลผ่านลุ่มน้ำปิงที่สถานี P.17 อ.บรรพตพิสัย จ.นครสวรรค์ จะมีปริมาณน้ำไหลผ่าน 69.00 ลบ.ม./วินาที **มีแนวโน้มลดลง** ลุ่มน้ำ่านที่สถานี N.67 อ.ชุมแสง จ.นครสวรรค์ จะมีปริมาณน้ำไหลผ่าน 86.00 ลบ.ม./วินาที **มีแนวโน้มเพิ่มขึ้น** โดยจะทำให้ในลุ่มน้ำเจ้าพระยาที่สถานี C.2 อ.เมืองนครสวรรค์ จ.นครสวรรค์ จะมีปริมาณน้ำผ่าน 139.00 ลบ.ม./วินาที **มีแนวโน้มเพิ่มขึ้น**

4. รายงานสถานการณ์ค่าความเค็ม (ข้อมูล วันที่ 2 พ.ค. 63 เวลา 07:00 น.)

แม่น้ำ	สถานีเฝ้าระวัง	เกณฑ์เฝ้าระวัง (กรัม/ลิตร)	ค่าความเค็ม (กรัม/ลิตร)
เจ้าพระยา	ประปาสำแล	0.25	0.71
ปราจีน-บางปะกง	ปราจีนบุรี	2.00	0.13
ท่าจีน	ปากคลองจินดา	0.75	0.32
แม่กลอง	ปากคลองดำเนินสะดวก	2.00	0.11

5. ข้อปฏิบัติ

1. ขอให้ สขป. 3 4 10 11 และ 12 ปฏิบัติตามข้อสั่งการหนังสือสำนักเลขาธิการคณะรัฐมนตรี ส่วนที่สุดที่ นร 0505/ว540 ลงวันที่ 25 ตุลาคม 2562 เรื่อง ข้อสั่งการนายกรัฐมนตรี หนังสือสำนักงานปลัดกระทรวงเกษตรและสหกรณ์ ส่วนที่สุดที่ กษ 0212/ว2744 ลงวันที่ 22 ตุลาคม 2562 เรื่อง แผนการเพาะปลูกพืชฤดูแล้งปี 2562/63 อย่างเคร่งครัดตั้งรายละเอียดที่แนบ 1 และ 2

2. แนวทางป้องกันการรุกรานของน้ำเค็มในแม่น้ำเจ้าพระยาตอนล่างและแม่น้ำท่าจีน ดังนี้

2.1. สบอ, สขป.12 และสขป.13 ลำเลียงน้ำจากกลุ่มน้ำแม่กลองโดยรับน้ำผ่านคลองจรเข้สามพันลงสู่แม่น้ำท่าจีนผ่านปตร. สองพี่น้องอัตราไม่ต่ำกว่า 30 ลูกบาศก์เมตรต่อวินาทีและจากคลองส่งน้ำสายใหญ่ฝั่งซ้ายผ่านคลองระบายน้ำสายใหญ่ท่าสาร-บางปลา ลงสู่แม่น้ำท่าจีนอัตราไม่ต่ำกว่า 35 ลูกบาศก์เมตรต่อวินาที

2.2. สบอ. ประสาน กปน. ดำเนินการตามมติที่หารือร่วมกันเมื่อวันที่ 16 ธันวาคม 2562 งดสูบน้ำเข้าคลองประปาในช่วงที่น้ำทะเลลงเป็น 2 ชั่วโมงดำเนินการเป็นช่วงๆ

2.3. สบอ. ประสานกรุงเทพมหานคร งดสูบน้ำลงสู่แม่น้ำเจ้าพระยา ในช่วงที่น้ำทะเลหนุนสูง

แผนการระบายน้ำจาก 4 เขื่อนหลัก ในช่วงวันที่ 2 พฤษภาคม ถึงวันที่ 6 พฤษภาคม 2563 ประกอบด้วยเขื่อนภูมิพล แผนการระบายน้ำอัตราวันละ 11.00 ล้านลูกบาศก์เมตร (127 ลูกบาศก์เมตรต่อวินาที) เขื่อนสิริกิติ์ แผนการระบายน้ำอัตราวันละ 12.50 ล้านลูกบาศก์เมตร (145 ลูกบาศก์เมตรต่อวินาที) เขื่อนแควน้อยบำรุงแดน แผนการระบายน้ำอัตราวันละ 1.56 ล้านลูกบาศก์เมตร (30 ลูกบาศก์เมตรต่อวินาที) และเขื่อนป่าสักชลสิทธิ์แผนการระบายน้ำไม่เกินอัตราวันละ 1.30 ล้านลูกบาศก์เมตร (15 ลูกบาศก์เมตรต่อวินาที) และกำหนดการรับน้ำเข้าพื้นที่แต่ละ สขป. ในช่วงวันที่ 29 เมษายน ถึงวันที่ 3 พฤษภาคม 2563 ดังนี้

3. สขป.3 ทดยกระดับน้ำเหนือเขื่อนนเรศวรให้อยู่ที่ไม่ต่ำกว่า +46.70 ม.-รทก. และปตร.มะขามสูง ให้อยู่ที่ไม่ต่ำกว่า +42.30 ม.-รทก. รับน้ำเข้าพื้นที่เพาะปลูกกลุ่มต่ำทุ่งบางระกำในอัตรา 20 ลูกบาศก์เมตรต่อวินาที และขอความร่วมมือสถานีสูบน้ำด้วยไฟฟ้างดสูบน้ำเพื่อลำเลียงน้ำลงสู่พื้นที่ตอนล่าง

4. สขป.4 โครงการส่งน้ำฯ วังยาง-หนองขวัญ รับน้ำเข้าพื้นที่ในอัตรา 5 - 8 ลูกบาศก์เมตรต่อวินาที ในวันที่ 30 เมษายน ถึงวันที่ 3 พฤษภาคม เพื่อสนับสนุนช่วยเหลือพื้นที่เพาะปลูกพืชต่อเนื่อง และขอความร่วมมือสถานีสูบน้ำด้วยไฟฟ้างดสูบน้ำ เพื่อลำเลียงน้ำลงสู่พื้นที่ตอนล่าง

5. สขป.10 รับน้ำเข้าพื้นที่ (รวมการสูบน้ำ) ผ่านปตร.มโนรมย์ และปตร.มหาราช อัตรารวม 25 ลูกบาศก์เมตรต่อวินาที ควบคุมปริมาณน้ำไหลผ่านเขื่อนพระรามหกในอัตรา 15 ลูกบาศก์เมตรต่อวินาที และตั้งแต่วันที่ 1 พฤษภาคม 2563 ในอัตรา 10 ลูกบาศก์เมตรต่อวินาที และส่งน้ำเข้าพื้นที่ สขป.11 ผ่าน ปตร.พระศรีเสาวภาค และปตร.พระศรีศิลป์ อัตรา 8 - 10 ลูกบาศก์เมตรต่อวินาที เนื่องจากในช่วงนี้ยังคงมีผลกระทบที่เกิดจากน้ำทะเลหนุนสูงขอให้งดเปิดรับน้ำหรือสูบน้ำในแม่น้ำเจ้าพระยาตอนล่างยกเว้นเพื่อการอุปโภค-บริโภค รักษาระบบนิเวศและพืชต่อเนื่องเท่าที่จำเป็น

6. สขป.11 สูบน้ำและเปิดรับน้ำผ่านคลองพระยาบรรลือ อัตราไม่ต่ำกว่า 30 ลูกบาศก์เมตรต่อวินาที ปิดคลองแนวตั้งที่เชื่อมต่อกองพระยาบรรลือ โดยรักษาระดับน้ำในคลองไม่ให้ต่ำกว่า +1.20 ม.-รทก. ลำเลียงน้ำ

ลงสู่แม่น้ำเจ้าพระยาโดยสูบน้ำที่สถานีสิงหนาท 2 อัตรา 30 ลูกบาศก์เมตรต่อวินาที สูบน้ำและเปิดรับน้ำผ่านคลองพระพิมล อัตราไม่ต่ำกว่า 25 ลูกบาศก์เมตรต่อวินาที ปิดคลองแนวตั้งที่เชื่อมต่อกองพระพิมล ลำเลียงน้ำผ่านคลองพระพิมลลงสู่แม่น้ำเจ้าพระยาโดย ปตร.และสถานีสูบน้ำบางบัวทอง อัตรา 18.00 ลูกบาศก์เมตรต่อวินาที และควบคุมเปิด ปตร.คลองลัดโพธิ์ ให้ชะลอความเค็มรุกตัว

7. สขป.12 ควบคุมปริมาณน้ำไหลผ่านเขื่อนเจ้าพระยาในอัตรา 100 ลูกบาศก์เมตรต่อวินาที รับน้ำเข้าระบบชลประทานผ่าน ปตร. พลเทพ และ ปตร.บรมธาตุ อัตรารวม 25 ลูกบาศก์เมตรต่อวินาที ,ควบคุมปริมาณน้ำไหลผ่านปตร.โพธิ์พระยาในอัตรา 5 ลูกบาศก์เมตรต่อวินาที และส่งน้ำลงพื้นที่ สขป.11 ผ่าน ปตร.ผักไห่-เจ้าเจ็ด เท่าที่จำเป็น

8. สขป.10 และ 11 ลำเลียงน้ำเพื่อสนับสนุนการอุปโภค-บริโภค สำหรับผลิตน้ำประปาของการประปาส่วนภูมิภาคสาขาบางคล้า สาขาฉะเชิงเทรา และสาขาบางปะกง ในพื้นที่จังหวัดฉะเชิงเทรา อย่างต่อเนื่องและควบคุมปริมาณน้ำผ่าน ทรบ.บึงฝรั่ง ในอัตรา 3 – 5 ลูกบาศก์เมตรต่อวินาที

แผนการระบายน้ำเขื่อนท่าทุ่งนาและเขื่อนวชิราลงกรณ์ ในช่วงวันที่ 27 เมษายน ถึงวันที่ 3 พฤษภาคม 2563 อัตรารวมวันละ 36 ล้านลูกบาศก์เมตร (417 ลูกบาศก์เมตรต่อวินาที) กำหนดรับน้ำเข้าพื้นที่ในช่วงวันที่ 27 เมษายน ถึงวันที่ 3 พฤษภาคม 2563 ดังนี้

9. สขป.13 รับน้ำเข้าพื้นที่ตามความเหมาะสม และประสาน กปน. ลำเลียงน้ำผ่านคลองประปาฝั่งตะวันตก ในอัตรา 25 - 30 ลูกบาศก์เมตรต่อวินาที (รวมความต้องการ กปน.) ลงคลองปลายบาง เพื่อลำเลียงลงสู่แม่น้ำเจ้าพระยา ในอัตรา 5 - 10 ลูกบาศก์เมตรต่อวินาที