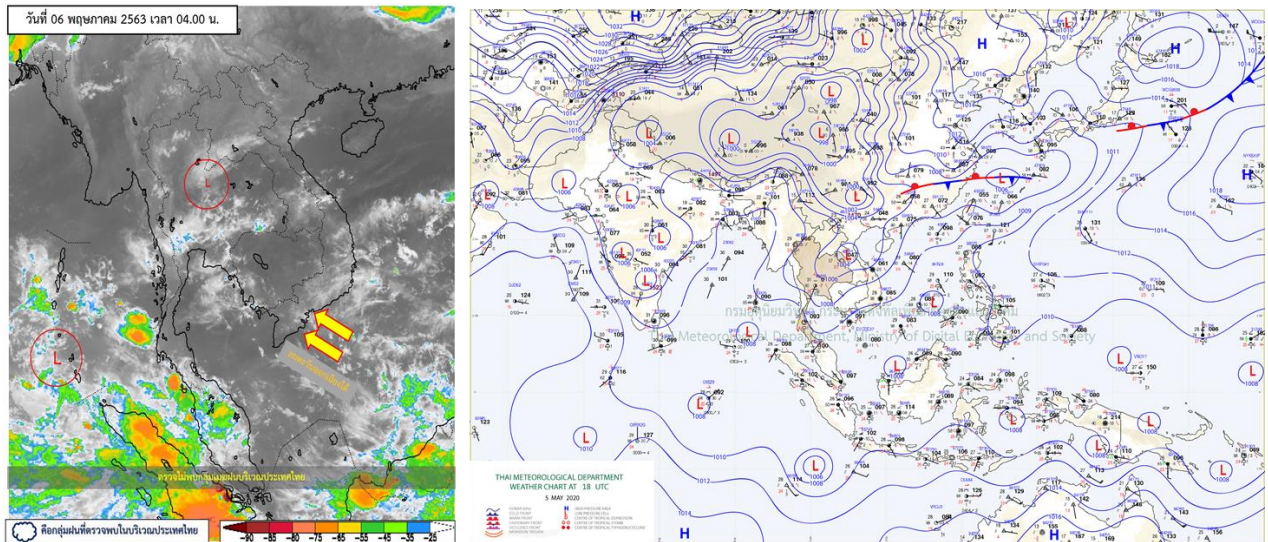




รายงานสรุปศูนย์ปฏิบัติการน้ำอัจฉริยะ
เรื่อง สถานการณ์น้ำและการเฝ้าระวัง
ประจำวันพุธที่ 6 พฤษภาคม พ.ศ. 2563

1. สภาพอากาศและปริมาณฝน

1.1 สภาพอากาศ (กรมอุตุนิยมวิทยา)



หย่อมความกดอากาศต่ำเนื่องจากความร้อนปกคลุมประเทศไทยตอนบน ทำให้บริเวณดังกล่าวมีอากาศร้อนโดยทั่วไปและมีอากาศร้อนจัดบางพื้นที่ ในขณะที่มีลมใต้และลมตะวันออกเฉียงใต้พัดนำความชื้นเข้ามาปกคลุมบริเวณภาคตะวันออกเฉียงเหนือ ภาคตะวันออก ภาคกลาง และภาคเหนือตอนล่าง ทำให้บริเวณดังกล่าวมีพายุฝนฟ้าคะนอง และลมกระโชกแรงบางแห่ง

1.2 สภาพฝน

ปริมาณฝนสูงสุด 5 อันดับ จากสำนักงานทรัพยากรน้ำแห่งชาติ เวลา 07.00 น. วันที่ 5 พ.ค.63 ถึงเวลา 07.00 น. วันที่ 6 พ.ค.63 ตามลำดับ ดังนี้

1. อ.แม่วาง จ.เชียงใหม่	วัดปริมาณฝนได้	121.0	มม.
2. อ.รัตภูมิ จ.สงขลา	วัดปริมาณฝนได้	64.5	มม.
3. อ.เมืองเซียงราย จ.เซียงราย	วัดปริมาณฝนได้	55.0	มม.
4. อ.บ้านโคก จ.อุตรดิตถ์	วัดปริมาณฝนได้	40.0	มม.
5. อ.สะเตา จ.สงขลา	วัดปริมาณฝนได้	38.0	มม.

2. สถานการณ์น้ำท่าและสภาพน้ำในอ่างเก็บน้ำ

2.1 สถานการณ์น้ำท่าในลุ่มน้ำต่างๆ (6 พ.ค. 63 เวลา 06.00 น.)

แม่น้ำ	สถานี	ที่ตั้งสถานี			ตลิ่ง ม.	ความจุ ม. ³ / วิ.	ระดับน้ำ ม.	ปริมาณน้ำ		ต่ำ(-) สูง(+) กว่าตลิ่ง	อยู่ใน เกณฑ์	แนวโน้ม
								วันนี้ ม. ³ / วิ.	เมื่อวาน ม. ³ / วิ.			
1. ปิง	P.1	สะพานนารัฐ	อำเภอเมือง	จังหวัดเชียงใหม่	3.70	445	1.27	5.44	6.28	-2.43	น้อย	ลดลง
	P.7A	สะพานบ้านห้วยยาง	อำเภอเมือง	จังหวัดกำแพงเพชร	5.34	3,000	0.45	127.80	127.80	-4.89	น้อย	ทรงตัว
	P.17	บ้านท่าจั่ว	อำเภอบรรพตพิสัย	จังหวัดนครสวรรค์	39.80	2,990	34.46	72.00	65.00	-5.34	น้อย	เพิ่มขึ้น
2. วัง	W.1C	สะพานเสตุวารี	อำเภอเมือง	จังหวัดลำปาง	5.20	651	-0.64	0.26	0.56	-5.84	น้อย	ทรงตัว
3. ยม	Y.1C	สะพานบ้านน้ำไค้ง	อำเภอเมือง	จังหวัดแพร่	8.20	993	-0.05	1.85	2.93	-8.25	น้อย	ลดลง
4. น่าน	N.1	หน้าสำนักงานป่าไม้	อำเภอเมือง	จังหวัดน่าน	7.00	1,217	-0.36	3.58	4.66	-7.36	น้อย	ลดลง
	N.5A	สะพานเอกาทศรถ	อำเภอเมือง	จังหวัดพิษณุโลก	10.37	1,365	1.39	134.50	145.40	-8.98	น้อย	ลดลง
	N.67	สะพานบ้านเกยไชย	อำเภอยางชุมน้อย	จังหวัดนครสวรรค์	28.30	1,579	18.55	102.00	95.00	-9.75	น้อย	เพิ่มขึ้น
5. เจ้าพระยา	C.2	ค่ายจิรประวัติ	อำเภอเมือง	จังหวัดนครสวรรค์	26.20	3,590	17.08	155.00	144.00	-9.12	น้อย	เพิ่มขึ้น
	C.13	ท้ายเขื่อนเจ้าพระยา	อำเภอสรรพยา	จังหวัดชัยนาท	16.34	2,840	5.51	70.00	70.00	-10.83	น้อย	ทรงตัว
6. ป่าสัก	S.28	ท้ายเขื่อนป่าสักชลสิทธิ์	อำเภอพัฒนานิคม	จังหวัดลพบุรี	31.46	1,175	16.73	6.00	6.00	-14.73	น้อย	ทรงตัว
7. มูล	M.7	สะพานเสรีประชาธิปไตย	อำเภอเมือง	จังหวัดอุบลราชธานี	7.00	2,300	2.04	20.64	21.27	-4.96	น้อย	ลดลง
8. ซี	E.20A	บ้านบ้านฟ้าหยาด	อำเภอมหาชนะชัย	จังหวัดยโสธร	10.00	1,105	3.51	12.38	12.38	-6.49	น้อย	ทรงตัว
	B.9	บ้านสระเห็ด	อำเภอท่ายาง	จังหวัดเพชรบุรี	6.60	355	2.68	22.00	22.25	-3.92	น้อย	ลดลง
	B.6A	สะพานท่าเกวียน	อำเภอแก่งกระจาน	จังหวัดเพชรบุรี	6.00	260	0.17	0.00	0.00	-5.83	น้อย	ทรงตัว
9. เพชรบุรี	B.15	สะพานเทศบาล	อำเภอเมือง	จังหวัดเพชรบุรี	5.40	150	1.01	10.29	12.20	-4.39	น้อย	ลดลง
	X.44	คลองอูตะมา	อำเภอหาดใหญ่	จังหวัดสงขลา	7.40	530	0.07	8.10	9.00	-7.33	น้อย	ลดลง
	X.170	บ้านคลองลำ	อำเภอศรีนครินทร์	จังหวัดพัทลุง	25.20	290	20.70	12.00	12.30	-4.50	น้อย	ลดลง
11. ภาคใต้ฝั่งตะวันออก	X.180	สะพานเทศบาล	อำเภอเมือง	จังหวัดชุมพร	3.80	199	0.19	20.70	33.40	-3.61	น้อย	ลดลง
	X.119A	สะพานสันต	อำเภอสุโขทัย	จังหวัดนครราชสีมา	8.20	204	3.90	23.00	6.20	-4.30	น้อย	เพิ่มขึ้น
	X.53A	คลองชุมพร	อำเภอเมือง	จังหวัดชุมพร	9.30	161	2.06	0.30	0.35	-7.24	น้อย	ลดลง
	X.212	คลองหลังสวน	อำเภอหลังสวน	จังหวัดชุมพร	6.00	1,460	0.04	90.00	117.00	-5.96	น้อย	ลดลง
12. ภาคใต้ฝั่งตะวันตก	X.234	บ้านป่าหมาก	อำเภอเมือง	จังหวัดตรัง	6.40	445	0.37	26.80	20.40	-6.03	น้อย	เพิ่มขึ้น

○ น้ำใช้การทั้งประเทศ (อ่างเก็บน้ำขนาดใหญ่) ณ วันที่ 6 พฤษภาคม 2563

- ปี 2559 มีน้ำ 8,643 ล้าน ลบ.ม. คิดเป็น 18%
- ปี 2562 มีน้ำ 16,350 ล้าน ลบ.ม. คิดเป็น 35%
- ปี 2563 มีน้ำ 10,071 ล้าน ลบ.ม. คิดเป็น 21%
- ปี 2563 **มากกว่า** ปี 2559 จำนวน 1,428 ล้าน ลบ.ม.
- ปี 2563 **น้อยกว่า** ปี 2562 จำนวน 6,279 ล้าน ลบ.ม.

○ น้ำใช้การในลุ่มเจ้าพระยา ณ วันที่ 6 พฤษภาคม 2563

- ปี 2559 มีน้ำ 1,693 ล้าน ลบ.ม. คิดเป็น 9%
- ปี 2562 มีน้ำ 4,880 ล้าน ลบ.ม. คิดเป็น 27%
- ปี 2563 มีน้ำ 1,823 ล้าน ลบ.ม. คิดเป็น 10%
- ปี 2563 **มากกว่า** ปี 2559 จำนวน 130 ล้าน ลบ.ม.
- ปี 2563 **น้อยกว่า** ปี 2562 จำนวน 3,057 ล้าน ลบ.ม.

2.2 สภาพน้ำใช้การในอ่างเก็บน้ำขนาดใหญ่ (ข้อมูล วันที่ 6 พ.ค. 63)

ชื่อ อ่างเก็บน้ำเขื่อน	ความจุ ที่ รณส. (ล้าน ม. ³)	ความจุ ที่ รณก. (ล้าน ม. ³)	ความจุน้ำ ใช้การ (ล้าน ม. ³)	ณ วันที่								ไหลลง วันนี้ (ล้าน ม. ³)	ระบาย วันนี้ (ล้าน ม. ³)
				ปี2562				ปี2563					
				ปริมาตร (ล้าน ม. ³)	% รณก.	ปริมาตร (ล้าน ม. ³)	% รณก.	ปริมาตรใช้การ (ล้าน ม. ³)	% รณก.	% ใช้การ			
เหนือ													
ภูมิพล*	13,462	13,462	9,662	6,446	48	4,458	33	658	5	7	2.49	11.00	
สิริกิติ์*	10,508	9,510	6,660	4,711	50	3,660	38	810	9	12	2.80	12.48	
แม่จตุสมบูรณ์ชล	323	265	253	120	45	48	18	36	14	14	0.23	0.00	
แม่กวางอุดมธารา	295	263	249	66	25	62	24	48	18	19	0.11	0.04	
กิวลม	106	106	103	48	46	47	45	44	41	43	0.32	0.64	
กิวคอบมา	209	170	164	76	45	47	28	41	24	25	0.00	0.08	
แควน้อยบำรุงตน	1,080	939	896	242	26	276	29	233	25	26	0.18	0.97	
แม่มอก	110	110	94	35	32	26	23	10	9	10	0.00	0.07	
ตะวันออกเฉียงเหนือ													
ห้วยหลวง	136	136	129	30	22	31	23	25	18	19	0.00	0.11	
น้ำอูน	780	520	475	235	45	192	37	147	28	31	0.00	0.00	
น้ำพุง*	200	165	157	69	42	56	34	48	29	30	0.00	0.59	
อุพารณ์*	181	164	127	78	47	39	24	2	1	2	0.49	0.00	
อุบลรัตน์*	4,640	2,431	1,850	577	24	343	14	-238	-10	-13	0.11	0.30	
ลำปาว	2,450	1,980	1,880	458	23	679	34	579	29	31	0.00	0.36	
ลำตะคอง	445	314	292	178	56	95	30	72	23	25	0.00	0.17	
ลำพระเพลิง	242	155	154	28	18	13	8	12	8	8	0.06	0.26	
มูลบน	350	141	134	47	33	27	19	20	14	15	0.00	0.08	
ลำแพระ	325	275	268	111	40	41	15	34	12	13	0.00	0.18	
ลำนางรอง	197	121	118	37	30	19	16	15	13	13	0.00	0.00	
สิรินธร*	1,966	1,966	1,135	863	44	1,070	54	239	12	21	0.38	1.53	
กลาง													
ป่าสักชลสิทธิ์	960	960	957	176	18	124	13	121	13	13	0.00	0.61	
ทับเสลา	190	160	143	38	24	32	20	15	10	11	0.00	0.08	
กระเสียว	390	299	259	62	21	54	18	14	5	5	0.00	0.02	
ตะวันตก													
ศรีนครินทร์*	18,770	17,745	7,480	14,225	80	12,803	72	2,538	14	34	6.39	18.02	
วีรราชกรณ์*	11,000	8,860	5,848	4,994	56	4,534	51	1,522	17	26	0.00	17.03	
ตะวันออก													
ขุนด่านปราการชล	225	224	219	38	17	36	16	31	14	14	0.01	0.20	
คลองสิียด	450	420	390	105	25	52	12	22	5	6	0.00	0.13	
บางพระ	127	117	105	51	44	24	20	11	10	11	0.20	0.27	
หนองปลาไหล	206	164	150	91	55	24	15	11	7	7	0.05	0.23	
ประแสร์	322	295	275	130	44	24	8	4	1	2	0.08	0.27	
นฤปดินทรจินดา	338	295	276	105	36	97	33	78	26	28	0.00	1.26	
ใต้													
แก่งกระจาน	900	710	645	327	46	264	37	199	28	31	0.87	2.76	
ปราณบุรี	490	391	373	217	56	133	34	116	30	31	0.00	0.19	
รัชชประภา*	6,144	5,639	4,287	3,894	69	2,953	52	1,602	28	37	3.41	10.42	
บางยาง*	1,590	1,454	1,178	982	68	990	68	714	49	61	1.95	4.01	

ต่ำกว่า 30 %
รวม 27 แห่ง

ตั้งแต่ 31 - 50%
รวม 7 แห่ง

ตั้งแต่ 51-80%
รวม 1 แห่ง

มากกว่า 80%
รวม 0 แห่ง

2.3 สภาพน้ำในอ่างเก็บน้ำ 4 เขื่อนหลักกลุ่มเจ้าพระยา (ข้อมูล วันที่ 6 พ.ค. 63)

สภาพน้ำในอ่างเก็บน้ำ ภูมิพล สิริกิติ์ แควน้อยฯ และป่าสักฯ วันที่ 6 พฤษภาคม 2563

อ่างเก็บน้ำ	ปริมาณน้ำในอ่างฯ		ปริมาณน้ำใช้การได้		ปริมาณน้ำไหลลงอ่างฯ		ปริมาณน้ำระบาย		รับน้ำได้อีก	เปรียบเทียบน้ำใช้การ - น้อยกว่า / + มากกว่า ปี 2559
	ปี 2563	% ความจุ	ปริมาณน้ำ	% ใช้การ	วันนี้	เมื่อวาน	วันนี้	เมื่อวาน		
ภูมิพล	4,458	33	658	7	2.49	0.00	11.00	11.00	9,004	285
สิริกิติ์	3,660	38	810	12	2.80	4.38	12.48	12.57	5,850	-53
ภูมิพล+สิริกิติ์	8,118	35	1,468	9	5.29	4.38	23.48	23.57	14,854	232
แควน้อยฯ	276	29	233	26	0.18	0.00	0.97	0.97	663	22
ป่าสักชลสิทธิ์	124	13	121	13	0.00	0.00	0.61	0.61	836	-125
รวมทั้งหมด	8,519	34	1,823	10	5.47	4.38	25.06	25.15	16,352	129

(หน่วย : ล้าน ลบ.ม.)

2.4 สถานการณ์น้ำลุ่มน้ำเจ้าพระยา

แม่น้ำปิง ปริมาณน้ำไหลผ่านที่สถานี P.17 อ.บรรพตพิสัย จ.นครสวรรค์ วัดได้ 72.00 ลบ.ม./วินาที (เมื่อวาน 65.00 ลบ.ม./วินาที) ต่ำกว่าตลิ่ง 5.34 เมตร **มีแนวโน้มเพิ่มขึ้น**

แม่น้ำน่าน ปริมาณน้ำไหลผ่านที่สถานี N.67 อ.ชุมแสง จ.นครสวรรค์ วัดได้ 102.00 ลบ.ม./วินาที (เมื่อวาน 95.00 ลบ.ม./วินาที) ต่ำกว่าตลิ่ง 9.75 เมตร **มีแนวโน้มเพิ่มขึ้น**

แม่น้ำเจ้าพระยา ปริมาณน้ำไหลผ่านที่สถานี C.2 อ.เมืองนครสวรรค์ วัดได้ 155.00 ลบ.ม./วินาที (เมื่อวาน 144.00 ลบ.ม./วินาที) ต่ำกว่าตลิ่ง 9.12 เมตร **มีแนวโน้มเพิ่มขึ้น** และมีปริมาณน้ำไหลผ่านท้ายเขื่อนเจ้าพระยา (C.13) ในอัตรา 70.00 ลบ.ม./วินาที (เมื่อวาน 70.00 ลบ.ม./วินาที) ไหลผ่านสถานีวัดน้ำ C.29A อ.บางไทร มีปริมาณน้ำไหลผ่านเฉลี่ย 60.00 ลบ.ม./วินาที (เมื่อวาน 60.00 ลบ.ม./วินาที)

2.5 สภาพน้ำในอ่างเก็บน้ำขนาดกลาง (ข้อมูล วันที่ 6 พ.ค. 63)

ข้อมูลวันที่ 6 พฤษภาคม 2563															
สรุปอ่างขนาดกลางที่มีปริมาณในช่วง <=30 % และ >80 %															
<=30 %				31 - 50 %				>50-80%				>80 %			
ภาค	จำนวน	สขป.	จำนวน	ภาค	จำนวน	สขป.	จำนวน	ภาค	จำนวน	สขป.	จำนวน	ภาค	จำนวน	สขป.	จำนวน
เหนือ	46	1	9	เหนือ	23	1	2	เหนือ	5	1	3	เหนือ	1	1	1
		2	22			2	15			2	2			2	0
		3	3			3	2			3	0			3	0
		4	12			4	4			4	0			4	0
ตะวันออก เฉียงเหนือ	118	5	32	ตะวันออก เฉียงเหนือ	58	5	12	ตะวันออก เฉียงเหนือ	38	5	8	ตะวันออก เฉียงเหนือ	4	5	1
		6	32			6	16			6	3			6	1
		7	18			7	11			7	17			7	1
		8	36			8	19			8	10			8	1
ตะวันออก	29	9	29	ตะวันออก	18	9	18	ตะวันออก	4	9	4	ตะวันออก	0	9	0
กลาง	18	10	17	กลาง	2	10	2	กลาง	1	10	0	กลาง	1	10	0
		11	0			11	0			11	0			11	0
		12	1			12	0			12	1			12	1
ตะวันตก	4	13	4	ตะวันตก	2	13	2	ตะวันตก	1	13	1	ตะวันตก	0	13	0
ใต้	12	14	6	ใต้	20	14	9	ใต้	7	14	2	ใต้	0	14	0
		15	3			15	6			15	4			15	0
		16	3			16	4			16	1			16	0
		17	0			17	1			17	0			17	0
รวม	227	รวม	227	รวม	123	รวม	123	รวม	56	รวม	56	รวม	6	รวม	6

รวมทั้งหมด 412 แห่ง

2.6 การจัดสรรน้ำฤดูฝนปี 2563

อ่างเก็บน้ำ	แผน (ล้าน ลบ.ม.)	ผลการจัดสรร (ล้าน ลบ.ม.)	คงเหลือ (ล้าน ลบ.ม.)
ทั่วประเทศ (6 พ.ค. 63)	11,975	537 (4%)	11,438 (96%)
เจ้าพระยา (4 เขื่อน) (6 พ.ค. 63)	3,250	180 (6%)	3,070 (94%)

3. วิเคราะห์สถานการณ์

3.1 คาดการณ์ปริมาณฝนจากแบบจำลองบรรยากาศของกรมอุตุนิยมวิทยา (3วันล่วงหน้า)

วันที่ 6 พ.ค. 63 (วันที่ 6 พ.ค. 63 เวลา 07.00 น.– 7 พ.ค. 63 เวลา 07.00 น.) มีฝนตกปานกลาง (10.1 – 35.0 มม.) พื้นที่ จ.ตาก จ.กาญจนบุรี จ.มุกดาหาร จ.จันทบุรี จ.ตราด จ.พังงา จ.สุราษฎร์ธานี จ.นครศรีธรรมราช จ.กระบี่ จ.ตรัง จ.พัทลุง จ.สตูล จ.สงขลา และจ.ยะลา

- วันที่ 7 พ.ค. 63 (วันที่ 7 พ.ค. 63 เวลา 07.00 น.– 8 พ.ค. 63 เวลา 07.00 น.) มีฝนตกปานกลาง (10.1 – 35.0 มม.) พื้นที่ จ.ตาก จ.อุทัยธานี จ.ชัยนาท จ.นครสวรรค์ จ.ลพบุรี จ.เพชรบูรณ์ จ.ชัยภูมิ จ.ขอนแก่น จ.มหาสารคาม จ.กาฬสินธุ์ จ.สกลนคร จ.นครพนม จ.มุกดาหาร จ.อำนาจเจริญ จ.ยโสธร จ.ร้อยเอ็ด จ.มหาสารคาม จ.อุบลราชธานี จ.ศรีสะเกษ จ.สุรินทร์ จ.บุรีรัมย์ จ.นครราชสีมา จ.ประจวบคีรีขันธ์ จ.ชุมพร จ.ระนอง จ.สุราษฎร์ธานี จ.กระบี่ จ.นครศรีธรรมราช จ.สตูล จ.สงขลา จ.ปัตตานี จ.ยะลา จ.นราธิวาส ภาคตะวันตก และภาคตะวันออก

- วันที่ 8 พ.ค. 63 (วันที่ 8 พ.ค. 63 เวลา 07.00 น.– 9 พ.ค. 63 เวลา 07.00 น.) มีฝนตกปานกลาง (10.1 – 35.0 มม.) พื้นที่ จ.เชียงใหม่ จ.ตาก จ.กำแพงเพชร จ.พิจิตร จ.พิษณุโลก จ.เพชรบูรณ์ จ.นครสวรรค์ จ.ลพบุรี จ.สิงห์บุรี จ.อ่างทอง จ.พระนครศรีอยุธยา จ.ชัยนาท จ.สุพรรณบุรี จ.อุทัยธานี ปราจีนบุรี จ.ชุมพร จ.ระนอง จ.สุราษฎร์ธานี จ.กระบี่ จ.นครศรีธรรมราช จ.ตรัง จ.พัทลุง จ.สตูล จ.สงขลา จ.ยะลา จ.ปัตตานี จ.นราธิวาส ภาคตะวันออกเฉียงเหนือ และภาคตะวันตก

3.2 คาดการณ์ปริมาณน้ำ (วันที่ 7 พ.ค. 63)

คาดการณ์ปริมาณน้ำไหลผ่านลุ่มน้ำปิงที่สถานี P.17 อ.บรรพตพิสัย จ.นครสวรรค์ จะมีปริมาณน้ำไหลผ่าน 92.00 ลบ.ม./วินาที **มีแนวโน้มเพิ่มขึ้น** ลุ่มน้ำน่านที่สถานี N.67 อ.ชุมแสง จ.นครสวรรค์ จะมีปริมาณน้ำไหลผ่าน 110.00 ลบ.ม./วินาที **มีแนวโน้มเพิ่มขึ้น** โดยจะทำให้ในลุ่มน้ำเจ้าพระยาที่สถานี C.2 อ.เมืองนครสวรรค์ จ.นครสวรรค์ จะมีปริมาณน้ำผ่าน 158.00 ลบ.ม./วินาที **มีแนวโน้มเพิ่มขึ้น**

4. รายงานสถานการณ์ค่าความเค็ม (ข้อมูล วันที่ 6 พ.ค. 63 เวลา 07:00 น.)

แม่น้ำ	สถานีเฝ้าระวัง	เกณฑ์เฝ้าระวัง (กรัม/ลิตร)	ค่าความเค็ม (กรัม/ลิตร)
เจ้าพระยา	ประปาสำแล	0.25	0.27
ปราจีน-บางปะกง	ปราจีนบุรี	2.00	0.10
ท่าจีน	ปากคลองจินดา	0.75	0.29
แม่กลอง	ปากคลองดำเนินสะดวก	2.00	0.11

5. ข้อปฏิบัติ

1. ขอให้ สขป. 3 4 10 11 และ 12 ปฏิบัติตามข้อสั่งการหนังสือสำนักเลขาธิการคณะรัฐมนตรี ส่วนที่สุดที่ นร 0505/ว540 ลงวันที่ 25 ตุลาคม 2562 เรื่อง ข้อสั่งการนายกรัฐมนตรี หนังสือสำนักงานปลัดกระทรวงเกษตรและสหกรณ์ ส่วนที่สุดที่ กษ 0212/ว2744 ลงวันที่ 22 ตุลาคม 2562 เรื่อง แผนการเพาะปลูกพืชฤดูแล้งปี 2562/63 อย่างเคร่งครัดดังรายละเอียดที่แนบ 1 และ 2

2. แนวทางป้องกันการรุกรานของน้ำเค็มในแม่น้ำเจ้าพระยาตอนล่างและแม่น้ำท่าจีน ดังนี้

2.1. สบอ, สขป.12 และ สขป.13 ลำเลียงน้ำจากลุ่มน้ำแม่กลองโดยรับน้ำผ่านคลองจรเข้สามพันลงสู่แม่น้ำท่าจีนผ่านปตร. สองพี่น้องอัตราไม่ต่ำกว่า 30 ลูกบาศก์เมตรต่อวินาทีและจากคลองส่งน้ำสายใหญ่ฝั่งซ้ายผ่านคลองระบายน้ำสายใหญ่ท่าสาร-บางปลาสูงสู่แม่น้ำท่าจีนอัตราไม่ต่ำกว่า 35 ลูกบาศก์เมตรต่อวินาที

2.2. สบอ. ประสาน กปน. ดำเนินการตามมติที่หารือร่วมกันเมื่อวันที่ 16 ธันวาคม 2562 งดสูบน้ำเข้าคลองประปาในช่วงที่น้ำทะเลลงเป็น 2 ชั่วโมงดำเนินการเป็นช่วงๆ

2.3. สบอ. ประสานกรุงเทพมหานคร งดสูบน้ำลงสู่แม่น้ำเจ้าพระยา ในช่วงที่น้ำทะเลหนุนสูง

แผนการระบายน้ำจาก 4 เขื่อนหลัก ในช่วงวันที่ 2 พฤษภาคม ถึงวันที่ 6 พฤษภาคม 2563 ประกอบด้วยเขื่อนภูมิพล แผนการระบายน้ำอัตราวันละ 11.00 ล้านลูกบาศก์เมตร (127 ลูกบาศก์เมตรต่อวินาที) เขื่อนสิริกิติ์ แผนการระบายน้ำอัตราวันละ 12.50 ล้านลูกบาศก์เมตร (145 ลูกบาศก์เมตรต่อวินาที) เขื่อนแควน้อยบำรุงแดน แผนการระบายน้ำอัตราวันละ 1.56 ล้านลูกบาศก์เมตร (30 ลูกบาศก์เมตรต่อวินาที) และเขื่อนป่าสักชลสิทธิ์แผนการระบายน้ำไม่เกินอัตราวันละ 1.30 ล้านลูกบาศก์เมตร (15 ลูกบาศก์เมตรต่อวินาที) และกำหนดการรับน้ำเข้าพื้นที่แต่ละ สขป. ดังนี้

3. สขป.3 ทดยกระดับน้ำเหนือเขื่อนนเรศวรให้อยู่ที่ไม่ต่ำกว่า +46.70 ม.-รทก. และปตร.มะขามสูง ให้อยู่ที่ไม่ต่ำกว่า +42.30 ม.-รทก. รับน้ำเข้าพื้นที่เพาะปลูกลุ่มต่ำทุ่งบางระกำในอัตรา 20 ลูกบาศก์เมตรต่อวินาที และขอความร่วมมือสถานีสูบน้ำด้วยไฟฟ้างดสูบน้ำเพื่อลำเลียงน้ำลงสู่พื้นที่ตอนล่าง

4. สขป.4 โครงการส่งน้ำฯ วังยาง-หนองขวัญ รับน้ำเข้าพื้นที่ในอัตรา 5 - 8 ลูกบาศก์เมตรต่อวินาที ในวันที่ 30 เมษายน ถึงวันที่ 3 พฤษภาคม เพื่อสนับสนุนช่วยเหลือพื้นที่เพาะปลูกพืชต่อเนื่อง และขอความร่วมมือสถานีสูบน้ำด้วยไฟฟ้างดสูบน้ำ เพื่อลำเลียงน้ำลงสู่พื้นที่ตอนล่าง

5. สขป.10 รับน้ำเข้าพื้นที่ (รวมการสูบน้ำ) ผ่านปตร.มโนรมย์ และปตร.มหาราช อัตรารวม 25 ลูกบาศก์เมตรต่อวินาที ควบคุมปริมาณน้ำไหลผ่านเขื่อนพระรามหกในอัตรา 15 ลูกบาศก์เมตรต่อวินาที

และตั้งแต่วันที่ 1 พฤษภาคม 2563 ในอัตรา 10 ลูกบาศก์เมตรต่อวินาที และส่งน้ำเข้าพื้นที่ สขบ.11 ผ่าน ปตร.พระศรีเสาวภาค และปตร.พระศรีศิลป์ อัตรา 8 - 10 ลูกบาศก์เมตรต่อวินาที เนื่องจากในช่วงนี้ยังคงมีผลกระทบที่เกิดจากน้ำทะเลหนุนสูงขอให้งดเปิดรับน้ำหรือสูบน้ำในแม่น้ำเจ้าพระยาตอนล่างยกเว้นเพื่อการอุปโภค-บริโภค รักษาระบบนิเวศและพืชต่อเนื่องเท่าที่จำเป็น

6. สขบ.11 สูบน้ำและเปิดรับน้ำผ่านคลองพระยาบรรลือ อัตราไม่ต่ำกว่า 30 ลูกบาศก์เมตรต่อวินาที ปิดคลองแนวตั้งที่เชื่อมต่อกองพระยาบรรลือ โดยรักษาระดับน้ำในคลองไม่ให้ต่ำกว่า +1.20 ม.-รทก. ลำเลียงน้ำลงสู่แม่น้ำเจ้าพระยาโดยสูบน้ำที่สถานีสิงหนาท 2 อัตรา 30 ลูกบาศก์เมตรต่อวินาที สูบน้ำและเปิดรับน้ำผ่านคลองพระพิมล อัตราไม่ต่ำกว่า 25 ลูกบาศก์เมตรต่อวินาที ปิดคลองแนวตั้งที่เชื่อมต่อกองพระพิมล ลำเลียงน้ำผ่านคลองพระพิมลลงสู่แม่น้ำเจ้าพระยาโดย ปตร.และสถานีสูบน้ำบางบัวทอง อัตรา 18.00 ลูกบาศก์เมตรต่อวินาที และควบคุมเปิด ปตร.คลองลัดโพธิ์ ให้ชะลอความเค็มรุกตัว

7. สขบ.12 ควบคุมปริมาณน้ำไหลผ่านเขื่อนเจ้าพระยาในอัตรา 100 ลูกบาศก์เมตรต่อวินาที รับน้ำเข้าระบบชลประทานผ่าน ปตร. พลเทพ และ ปตร.บรมธาตุ อัตรารวม 25 ลูกบาศก์เมตรต่อวินาที ,ควบคุมปริมาณน้ำไหลผ่านปตร.โพธิ์พระยาในอัตรา 5 ลูกบาศก์เมตรต่อวินาที และส่งน้ำลงพื้นที่ สขบ.11 ผ่าน ปตร.ผักไห่-เจ้าเจ็ด เท่าที่จำเป็น

8. สขบ.10 และ 11 ลำเลียงน้ำเพื่อสนับสนุนการอุปโภค-บริโภค สำหรับผลิตน้ำประปาของการประปาส่วนภูมิภาคสาขาบางคล้า สาขาฉะเชิงเทรา และสาขาบางปะกง ในพื้นที่จังหวัดฉะเชิงเทรา อย่างต่อเนื่องและควบคุมปริมาณน้ำผ่าน ทรบ.บึงฝรั่ง ในอัตรา 3 - 5 ลูกบาศก์เมตรต่อวินาที

แผนการระบายน้ำเขื่อนท่าทุ่งนาและเขื่อนวชิราลง อัตรารวมวันละ 36 ล้านลูกบาศก์เมตร (417 ลูกบาศก์เมตรต่อวินาที)

9. สขบ.13 รับน้ำเข้าพื้นที่ตามความเหมาะสม และประสาน กปน. ลำเลียงน้ำผ่านคลองประปาฝั่งตะวันตก ในอัตรา 25 - 30 ลูกบาศก์เมตรต่อวินาที (รวมความต้องการ กปน.) ลงคลองปลายบาง เพื่อลำเลียงลงสู่แม่น้ำเจ้าพระยา ในอัตรา 5 - 10 ลูกบาศก์เมตรต่อวินาที