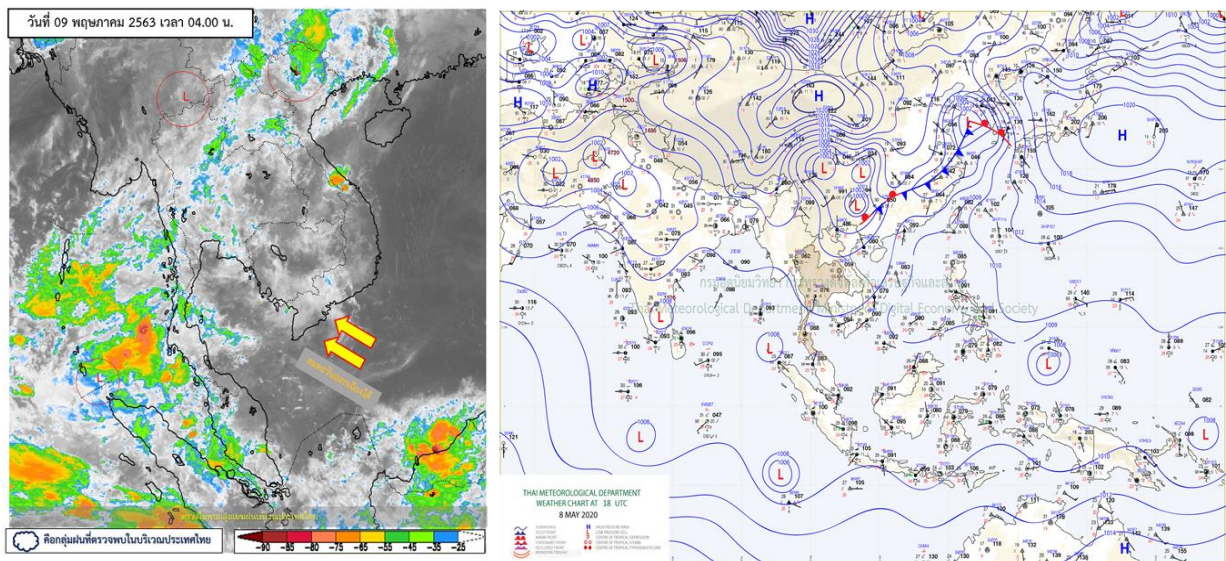




รายงานสรุปศูนย์ปฏิบัติการน้ำอัจฉริยะ  
เรื่อง สถานการณ์น้ำและการเฝ้าระวัง  
ประจำวันเสาร์ที่ 9 พฤษภาคม พ.ศ. 2563

## 1. สภาพอากาศและปริมาณฝน

### 1.1 สภาพอากาศ (กรมอุตุนิยมวิทยา)



ประเทศไทยตอนบนจะมีพายุฝนฟ้าคะนอง ลมกระโชกแรงและลูกเห็บตกบางแห่งเกิดขึ้นในระยะนี้ เนื่องจากมีลมใต้และลมตะวันออกเฉียงใต้พัดนำความชื้นเข้ามาปกคลุมบริเวณภาคตะวันออกเฉียงเหนือ ภาคตะวันออก ภาคกลาง และภาคเหนือ ในขณะที่บริเวณดังกล่าวมีอากาศร้อนถึงร้อนจัด ทำให้บริเวณดังกล่าวยังคงมีฝนฟ้าคะนองบางแห่ง ประกอบกับหย่อมความกดอากาศต่ำที่ปกคลุมบริเวณหัวเกาะสุมาตรา ซึ่งจะส่งผลทำให้คลื่นลมในทะเลอันดามันมีกำลังแรงขึ้น

### 1.2 สภาพฝน

**ปริมาณฝนสูงสุด 5 อันดับ** จากสำนักงานทรัพยากรน้ำแห่งชาติ เวลา 07.00 น. วันที่ 8 พ.ค.63 ถึง เวลา 07.00 น. วันที่ 9 พ.ค.63 ตามลำดับ ดังนี้

1. อ.กาบัง จ.ยะลา	วัดปริมาณฝนได้	75.6	มม.
2. อ.ปากท่อ จ.ราชบุรี	วัดปริมาณฝนได้	70.0	มม.
3. อ.รัตภูมิ จ.สงขลา	วัดปริมาณฝนได้	46.2	มม.
4. อ.สุคีริน จ.นราธิวาส	วัดปริมาณฝนได้	46.2	มม.
5. อ.เมืองหนองคาย จ.หนองคาย	วัดปริมาณฝนได้	43.2	มม.

## 2. สถานการณ์น้ำท่าและสภาพน้ำในอ่างเก็บน้ำ

### 2.1 สถานการณ์น้ำท่าในลุ่มน้ำต่างๆ (9 พ.ค. 63 เวลา 06.00 น.)

แม่น้ำ	สถานี	ที่ตั้งสถานี	ตลิ่ง	ความจุ	ระดับน้ำ	ปริมาณน้ำ		ต่ำ(-) สูง(+) กว่าตลิ่ง	อยู่ใน เกณฑ์	แนวโน้ม	
						วันนี้	เมื่อวาน				
			ม.	ม. <sup>3</sup> / วิ.	ม.	ม. <sup>3</sup> / วิ.	ม. <sup>3</sup> / วิ.				
1. ปิง	P.1	สะพานนารัฐ อำเภอเมือง	จังหวัดเชียงใหม่	3.70	445	1.35	6.40	4.50	-2.35	น้อย	เพิ่มขึ้น
	P.7A	สะพานบ้านห้วยยาง อำเภอเมือง	จังหวัดกำแพงเพชร	5.34	3,000	0.46	129.70	126.00	-4.88	น้อย	เพิ่มขึ้น
	P.17	บ้านท่าจิว อำเภอบรรพตพิสัย	จังหวัดนครสวรรค์	39.80	2,990	34.60	95.00	93.00	-5.20	น้อย	เพิ่มขึ้น
2. วัง	W.1C	สะพานเสตุวาริ อำเภอเมือง	จังหวัดลำปาง	5.20	651	-0.72	0.18	0.28	-5.92	น้อย	ทรงตัว
3. ยม	Y.1C	สะพานบ้านน้ำคัง อำเภอเมือง	จังหวัดแพร่	8.20	993	-0.07	1.51	1.68	-8.27	น้อย	ลดลง
4. น่าน	N.1	หน้าสำนักงานป่าไม้ อำเภอเมือง	จังหวัดน่าน	7.00	1,217	-0.37	3.31	2.50	-7.37	น้อย	เพิ่มขึ้น
	N.5A	สะพานเอกาทศรถ อำเภอเมือง	จังหวัดพิษณุโลก	10.37	1,365	1.14	103.90	112.90	-9.23	น้อย	ลดลง
	N.67	สะพานบ้านเกยไชย อำเภอชุมแสง	จังหวัดนครสวรรค์	28.30	1,579	18.42	93.00	100.00	-9.88	น้อย	ลดลง
5. เจ้าพระยา	C.2	ค่ายจิรประวัติ อำเภอเมือง	จังหวัดนครสวรรค์	26.20	3,590	17.22	174.00	176.00	-8.98	น้อย	ลดลง
เจ้าพระยา	C.13	ท้ายเขื่อนเจ้าพระยา อำเภอสรรพยา	จังหวัดชัยนาท	16.34	2,840	5.78	90.00	80.00	-10.56	น้อย	เพิ่มขึ้น
6. ป่าสัก	S.28	ท้ายเขื่อนป่าสักชลสิทธิ์ อำเภอพัฒนานิคม	จังหวัดสุพรรณบุรี	31.46	1,175	16.72	5.00	5.00	-14.74	น้อย	ทรงตัว
7. มูล	M.7	สะพานศรีประชาธิปไตย อำเภอเมือง	จังหวัดอุบลราชธานี	7.00	2,300	2.02	20.22	20.43	-4.98	น้อย	ลดลง
8. ชี	E.20A	บ้านบ้านฟ้าหยาด อำเภอมหาชนะชัย	จังหวัดยโสธร	10.00	1,105	3.45	5.22	5.27	-6.55	น้อย	ลดลง
9. เพชรบุรี	B.9	บ้านสาระเห็ด อำเภอท่ายาง	จังหวัดเพชรบุรี	6.60	355	2.70	22.50	21.75	-3.90	น้อย	เพิ่มขึ้น
	B.6A	สะพานท่าเกวียน อำเภอแก่งกระจาน	จังหวัดเพชรบุรี	6.00	260	0.36	0.00	0.00	-5.64	น้อย	ทรงตัว
	B.15	สะพานเทศบาล อำเภอเมือง	จังหวัดเพชรบุรี	5.40	150	0.65	3.95	7.94	-4.75	น้อย	ลดลง
10. ทะเลสาบสงขลา	X.44	คลองอุตะเกา อำเภอหาดใหญ่	จังหวัดสงขลา	7.40	530	0.41	19.85	20.90	-6.99	น้อย	ลดลง
	X.170	บ้านคลองลำ อำเภอศรีนครินทร์	จังหวัดพัทลุง	25.20	290	20.69	11.70	11.70	-4.51	น้อย	ทรงตัว
11. ภาคใต้ฝั่งตะวันออก	X.180	สะพานเทศบาล อำเภอเมือง	จังหวัดชุมพร	3.80	199	0.26	23.40	19.20	-3.54	น้อย	เพิ่มขึ้น
	X.119A	สะพานสันต อำเภอสุโขทัย	จังหวัดราชบุรี	8.20	204	3.40	10.50	9.00	-4.80	น้อย	เพิ่มขึ้น
	X.53A	คลองชุมพร อำเภอเมือง	จังหวัดชุมพร	9.30	161	2.06	0.30	0.30	-7.24	น้อย	ทรงตัว
	X.212	คลองหลังสวน อำเภอหลังสวน	จังหวัดชุมพร	6.00	1,460	0.10	96.00	76.00	-5.90	น้อย	เพิ่มขึ้น
12. ภาคใต้ฝั่งตะวันตก	X.234	บ้านป่าหมาก อำเภอเมือง	จังหวัดตรัง	6.40	445	0.72	40.80	39.20	-5.68	น้อย	เพิ่มขึ้น

#### ○ น้ำใช้การทั้งประเทศ (อ่างเก็บน้ำขนาดใหญ่) ณ วันที่ 9 พฤษภาคม 2563

- ปี 2559 มีน้ำ 8,455 ล้าน ลบ.ม. คิดเป็น 18%
- ปี 2562 มีน้ำ 16,013 ล้าน ลบ.ม. คิดเป็น 34%
- ปี 2563 มีน้ำ 9,858 ล้าน ลบ.ม. คิดเป็น 21%
- ปี 2563 **มากกว่า** ปี 2559 จำนวน 1,403 ล้าน ลบ.ม.
- ปี 2563 **น้อยกว่า** ปี 2562 จำนวน 6,155 ล้าน ลบ.ม.

#### ○ น้ำใช้การในลุ่มเจ้าพระยา ณ วันที่ 9 พฤษภาคม 2563

- ปี 2559 มีน้ำ 1,644 ล้าน ลบ.ม. คิดเป็น 9%
- ปี 2562 มีน้ำ 4,723 ล้าน ลบ.ม. คิดเป็น 26%
- ปี 2563 มีน้ำ 1,749 ล้าน ลบ.ม. คิดเป็น 10%
- ปี 2563 **มากกว่า** ปี 2559 จำนวน 105 ล้าน ลบ.ม.
- ปี 2563 **น้อยกว่า** ปี 2562 จำนวน 2,974 ล้าน ลบ.ม.

## 2.2 สภาพน้ำใช้การในอ่างเก็บน้ำขนาดใหญ่ (ข้อมูล วันที่ 9 พ.ค. 63)

ภาค อ่างเก็บน้ำเขื่อน	ความจุ ที่ รณส. (ล้าน ม. <sup>3</sup> )	ความจุ ที่ รณก. (ล้าน ม. <sup>3</sup> )	ความจุ น้ำ ใช้การ (ล้าน ม. <sup>3</sup> )	ณ วันที่						ไหลลง วันนี้ (ล้าน ม. <sup>3</sup> )	ระบาย วันนี้ (ล้าน ม. <sup>3</sup> )	
				ปี2562		ปี2563						
				ปริมาตร (ล้าน ม. <sup>3</sup> )	% รณก.	ปริมาตร (ล้าน ม. <sup>3</sup> )	% รณก.	ปริมาตรใช้การ (ล้าน ม. <sup>3</sup> )	% ใช้การ			
<b>เหนือ</b>												
ภูมิพล*	13,462	13,462	9,662	6,374	47	4,416	33	616	5	6	0.00	9.50
สิริกิติ์*	10,508	9,510	6,660	4,643	49	3,633	38	783	8	12	0.95	10.56
แม่จัดสมบูรณ์ชล	323	265	253	116	44	49	18	36	14	14	0.11	0.00
แม่กวางอุดมธารา	295	263	249	64	24	62	24	48	18	19	0.10	0.04
ก๊วยลุม	106	106	103	47	44	47	44	43	41	42	0.24	0.47
ก๊วยคอง	209	170	164	75	44	47	28	41	24	25	0.00	0.08
แกวน้อยบำรุงแดน	1,080	939	896	234	25	274	29	231	25	26	0.20	0.97
แม่มอก	110	110	94	35	32	26	23	10	9	10	0.02	0.02
<b>ตะวันออกเฉียงเหนือ</b>												
ห้วยหลวง	136	136	129	30	22	31	23	24	18	19	0.00	0.11
น้ำอูน	780	520	475	242	47	192	37	147	28	31	0.26	0.26
น้ำพุง*	200	165	157	68	41	53	32	45	28	29	0.00	0.64
จุฬารัตน์*	181	164	127	77	47	39	24	2	1	2	0.16	0.00
อุบลรัตน์*	4,640	2,431	1,850	576	24	340	14	-241	-10	-13	0.12	0.30
ลำปาว	2,450	1,980	1,880	461	23	676	34	576	29	31	0.00	0.34
ลำตะคอง	445	314	292	176	56	94	30	71	23	24	0.05	0.17
ลำพระเพลิง	242	155	154	28	18	13	8	11	7	7	0.14	0.06
มูลบง	350	141	134	46	33	27	19	20	14	15	0.08	0.04
ลำแซะ	325	275	268	110	40	41	15	34	12	13	0.24	0.18
ลำนางรอง	197	121	118	37	30	19	16	15	13	13	0.04	0.00
สิรินธร*	1,966	1,966	1,135	858	44	1,064	54	233	12	21	0.31	1.44
<b>กลาง</b>												
ป่าสักชลสิทธิ์	960	960	957	168	18	122	13	119	12	12	0.00	0.61
ทับเสลา	190	160	143	38	24	32	20	15	10	11	0.08	0.08
กระเสียว	390	299	259	62	21	54	18	14	5	5	0.11	0.00
<b>ตะวันตก</b>												
ศรีนครินทร์*	18,770	17,745	7,480	14,174	80	12,755	72	2,490	14	33	4.86	18.02
วีรราชกรณ์*	11,000	8,860	5,848	4,933	56	4,487	51	1,475	17	25	0.00	17.01
<b>ตะวันออก</b>												
ขุนด่านปราการชล	225	224	219	37	16	35	15	30	13	14	0.11	0.20
คลองสิียด	450	420	390	102	24	52	12	22	5	6	0.00	0.13
บางพระ	127	117	105	50	43	23	20	11	9	10	0.03	0.26
หนองปลาไหล	206	164	150	90	55	24	15	11	7	7	0.01	0.23
ประแสร์	322	295	275	127	43	24	8	4	1	1	0.00	0.28
นฤบดินทรจินดา	338	295	276	101	34	93	32	74	25	27	0.17	1.50
<b>ใต้</b>												
แก่งกระจาน	900	710	645	321	45	258	36	193	27	30	0.90	2.76
ปราณบุรี	490	391	373	213	54	133	34	115	30	31	0.08	0.19
ราชประภา*	6,144	5,639	4,287	3,865	69	2,935	52	1,583	28	37	3.17	8.95
บางยาง*	1,590	1,454	1,178	972	67	991	68	714	49	61	6.36	4.01

ต่ำกว่า 30 %  
รวม 28 แห่ง

ตั้งแต่ 31 - 50%  
รวม 6 แห่ง

ตั้งแต่ 51-80%  
รวม 1 แห่ง

มากกว่า 80%  
รวม 0 แห่ง

## 2.3 สภาพน้ำในอ่างเก็บน้ำ 4 เขื่อนหลักกลุ่มเจ้าพระยา (ข้อมูล วันที่ 9 พ.ค. 63)

สภาพน้ำในอ่างเก็บน้ำ ภูมิพล สิริกิติ์ แควน้อยฯ และป่าสักฯ วันที่ 9 พฤษภาคม 2563

อ่างเก็บน้ำ	ปริมาณน้ำในอ่างฯ		ปริมาณน้ำใช้การได้		ปริมาณน้ำไหลลงอ่างฯ		ปริมาณน้ำระบาย		รับน้ำได้อีก	เปรียบเทียบน้ำใช้การ - น้อยกว่า / + มากกว่า ปี 2559
	ปี 2563	% ความจุ	ปริมาณน้ำ	% ใช้การ	วันนี้	เมื่อวาน	วันนี้	เมื่อวาน	ปี 2563	
ภูมิพล	4,416	33	616	6	0.00	0.00	9.50	9.50	9,046	262
สิริกิติ์	3,633	38	783	12	0.95	4.10	10.56	10.73	5,877	-57
ภูมิพล+สิริกิติ์	8,049	35	1,399	9	0.95	4.10	20.06	20.23	14,923	204
แควน้อยฯ	274	29	231	26	0.20	0.20	0.97	0.97	665	23
ป่าสักชลสิทธิ์	122	13	119	12	0.00	0.00	0.60	0.61	838	-123
<b>รวมทั้งหมด</b>	<b>8,445</b>	<b>34</b>	<b>1,749</b>	<b>10</b>	<b>1.15</b>	<b>4.30</b>	<b>21.63</b>	<b>21.81</b>	<b>16,426</b>	<b>104</b>

(หน่วย : ล้าน ลบ.ม.)

## 2.4 สถานการณ์น้ำลุ่มน้ำเจ้าพระยา

**แม่น้ำปิง** ปริมาณน้ำไหลผ่านที่สถานี P.17 อ.บรรพตพิสัย จ.นครสวรรค์ วัดได้ 95.00 ลบ.ม./วินาที (เมื่อวาน 93.00 ลบ.ม./วินาที) ต่ำกว่าตลิ่ง 5.20 เมตร **มีแนวโน้มเพิ่มขึ้น**

**แม่น้ำน่าน** ปริมาณน้ำไหลผ่านที่สถานี N.67 อ.ชุมแสง จ.นครสวรรค์ วัดได้ 93.00 ลบ.ม./วินาที (เมื่อวาน 100.00 ลบ.ม./วินาที) ต่ำกว่าตลิ่ง 9.88 เมตร **มีแนวโน้มลดลง**

**แม่น้ำเจ้าพระยา** ปริมาณน้ำไหลผ่านที่สถานี C.2 อ.เมืองนครสวรรค์ วัดได้ 174.00 ลบ.ม./วินาที (เมื่อวาน 176.00 ลบ.ม./วินาที) ต่ำกว่าตลิ่ง 8.98 เมตร **มีแนวโน้มลดลง** และมีปริมาณน้ำไหลผ่านท้ายเขื่อนเจ้าพระยา (C.13) ในอัตรา 90.00 ลบ.ม./วินาที (เมื่อวาน 80.00 ลบ.ม./วินาที) ไหลผ่านสถานีวัดน้ำ C.29A อ.บางไทร มีปริมาณน้ำไหลผ่านเฉลี่ย 60.00 ลบ.ม./วินาที (เมื่อวาน 60.00 ลบ.ม./วินาที)

## 2.5 สภาพน้ำในอ่างเก็บน้ำขนาดกลาง (ข้อมูล วันที่ 9 พ.ค. 63)

ข้อมูลวันที่ 9 พฤษภาคม 2563															
สรุปอ่างขนาดกลางที่มีปริมาณในช่วง <=30% และ >80%															
<=30%				31 - 50%				>50-80%				>80%			
ภาค	จำนวน	สขป.	จำนวน	ภาค	จำนวน	สขป.	จำนวน	ภาค	จำนวน	สขป.	จำนวน	ภาค	จำนวน	สขป.	จำนวน
เหนือ	46	1	9	เหนือ	23	1	2	เหนือ	5	1	3	เหนือ	1	1	1
		2	22			2	15			2	2			2	0
		3	3			3	2			3	0			3	0
		4	12			4	4			4	0			4	0
ตะวันออก เฉียงเหนือ	119	5	33	ตะวันออก เฉียงเหนือ	58	5	11	ตะวันออก เฉียงเหนือ	38	5	8	ตะวันออก เฉียงเหนือ	3	5	1
		6	32			6	16			6	3			6	1
		7	17			7	13			7	17			7	0
		8	37			8	18			8	10			8	1
ตะวันออก	30	9	30	ตะวันออก	17	9	17	ตะวันออก	4	9	4	ตะวันออก	0	9	0
กลาง	18	10	17	กลาง	2	10	2	กลาง	1	10	0	กลาง	1	10	0
		11	0			11	0			11	0			11	0
		12	1			12	0			12	1			12	1
ตะวันตก	4	13	4	ตะวันตก	2	13	2	ตะวันตก	1	13	1	ตะวันตก	0	13	0
ใต้	12	14	6	ใต้	21	14	10	ใต้	6	14	1	ใต้	0	14	0
		15	3			15	6			15	4			15	0
		16	3			16	4			16	1			16	0
		17	0			17	1			17	0			17	0
<b>รวม</b>	<b>229</b>	<b>รวม</b>	<b>229</b>	<b>รวม</b>	<b>123</b>	<b>รวม</b>	<b>123</b>	<b>รวม</b>	<b>55</b>	<b>รวม</b>	<b>55</b>	<b>รวม</b>	<b>5</b>	<b>รวม</b>	<b>5</b>

รวมทั้งหมด 412 แห่ง

## 2.6 การจัดสรรน้ำฤดูฝนปี 2563

อ่างเก็บน้ำ	แผน (ล้าน ลบ.ม.)	ผลการจัดสรร (ล้าน ลบ.ม.)	คงเหลือ (ล้าน ลบ.ม.)
ทั่วประเทศ (9 พ.ค. 63)	11,975	802 (7%)	11,173 (93%)
เจ้าพระยา (4 เขื่อน) (9 พ.ค. 63)	3,250	266 (8%)	2,984 (92%)

### 3. วิเคราะห์สถานการณ์

#### 3.1 คาดการณ์ปริมาณฝนจากแบบจำลองบรรยากาศของกรมอุตุนิยมวิทยา (3วันล่วงหน้า)

- วันที่ 9 พ.ค. 63 (วันที่ 9 พ.ค. 63 เวลา 07.00 น.– 10 พ.ค. 63 เวลา 07.00 น.) มีฝนตกปานกลาง (10.1 – 35.0 มม.) พื้นที่ จ.เชียงใหม่ จ.เชียงราย จ.ลำพูน จ.ลำปาง จ.แพร่ จ.น่าน จ.อุตรดิตถ์ จ.ตาก จ.สุโขทัย จ.กำแพงเพชร จ.เลย จ.หนองคาย จ.นครพนม จ.จันทบุรี จ.ตราด จ.ฉะเชิงเทรา และ พื้นที่ภาคใต้ มีฝนตกหนัก (35.1 – 90 มม.) พื้นที่ จ. เชียงใหม่ จ.ลำพูน จ.ลำปาง จ.แพร่ จ.น่าน จ.พะเยา จ.ตาก จ.พังงา จ.กระบี่ จ.สุราษฎร์ธานี จ.นครศรีธรรมราช จ.ตรัง จ.พัทลุง จ.สงขลา จ.ปัตตานี และจ.นราธิวาส

- วันที่ 10 พ.ค. 63 (วันที่ 10 พ.ค. 63 เวลา 07.00 น.– 11 พ.ค. 63 เวลา 07.00 น.) มีฝนตกปานกลาง (10.1 – 35.0 มม.) พื้นที่ จ.เชียงใหม่ จ.เชียงราย จ.ลำพูน จ.ลำปาง จ.แพร่ จ.น่าน จ.อุตรดิตถ์ จ.ตาก จ.สุโขทัย จ.มหาสารคาม จ.ร้อยเอ็ด จ.ชัยภูมิ จ.เลย จ.นครพนม จ.จันทบุรี จ.ตราด และ พื้นที่ภาคใต้ มีฝนตกหนัก (35.1 – 90 มม.) พื้นที่ จ.ระนอง จ.กระบี่ จ.สุราษฎร์ธานี จ.นครศรีธรรมราช จ.ตรัง จ.พัทลุง จ.สงขลา และจ.ปัตตานี

- วันที่ 11 พ.ค. 63 (วันที่ 11 พ.ค. 63 เวลา 07.00 น.– 12 พ.ค. 63 เวลา 07.00 น.) มีฝนตกปานกลาง (10.1 – 35.0 มม.) พื้นที่ จ.แม่ฮ่องสอน จ.เชียงใหม่ จ.เชียงราย จ.แพร่ จ.น่าน จ.อุตรดิตถ์ จ.พิษณุโลก จ.สุโขทัย จ.พิจิตร จ.เพชรบูรณ์ จ.นครสวรรค์ จ.ชัยนาท จ.ลพบุรี จ.เลย จ.ชัยภูมิ จ.นครราชสีมา จ.มหาสารคาม จ.ขอนแก่น จ.หนองบัวลำภู จ.หนองคาย จ.อุดรธานี จ.บึงกาฬ จ.สกลนคร จ.นครพนม จ.มุกดาหาร จ.กาฬสินธุ์ จ.ร้อยเอ็ด จ.ยโสธร จ.จันทบุรี จ.ตราด และพื้นที่ ภาคใต้ มีฝนตกหนัก (35.1 – 90 มม.) พื้นที่ จ.ระนอง จ.กระบี่ จ.พังงา จ.สุราษฎร์ธานี จ.นครศรีธรรมราช และจ.พัทลุง

#### 3.2 คาดการณ์ปริมาณน้ำ (วันที่ 10 พ.ค. 63)

คาดการณ์ปริมาณน้ำไหลผ่านลุ่มน้ำปิงที่สถานี P.17 อ.บรรพตพิสัย จ.นครสวรรค์ จะมีปริมาณน้ำไหลผ่าน 96.00 ลบ.ม./วินาที มีแนวโน้มเพิ่มขึ้น ลุ่มน้ำน่านที่สถานี N.67 อ.ชุมแสง จ.นครสวรรค์ จะมีปริมาณน้ำไหลผ่าน 90.00 ลบ.ม./วินาที มีแนวโน้มลดลง โดยจะทำให้ในลุ่มน้ำเจ้าพระยาที่สถานี C.2 อ.เมืองนครสวรรค์ จ.นครสวรรค์ จะมีปริมาณน้ำผ่าน 172.00 ลบ.ม./วินาที มีแนวโน้มลดลง



#### 4. รายงานสถานการณ์ค่าความเค็ม (ข้อมูล วันที่ 9 พ.ค. 63 เวลา 07:00 น.)

แม่น้ำ	สถานีเฝ้าระวัง	เกณฑ์เฝ้าระวัง (กรัม/ลิตร)	ค่าความเค็ม (กรัม/ลิตร)
เจ้าพระยา	ประปาสำแล	0.25	0.39
ปราจีน-บางปะกง	ปราจีนบุรี	2.00	0.12
ท่าจีน	ปากคลองจินดา	0.75	0.30
แม่กลอง	ปากคลองดำเนินสะดวก	2.00	0.10

#### 5. ข้อปฏิบัติ

1.ขอให้ สขป. 3 4 10 11และ 12 ปฏิบัติตามข้อสั่งการหนังสือสำนักเลขาธิการคณะรัฐมนตรี ส่วนที่สุดที่ นร 0505/ว540 ลงวันที่ 25 ตุลาคม 2562 เรื่อง ข้อสั่งการนายกรัฐมนตรี หนังสือสำนักงานปลัดกระทรวงเกษตรและสหกรณ์ ส่วนที่สุดที่ กษ 0212/ว2744 ลงวันที่ 22 ตุลาคม 2562 เรื่อง แผนการเพาะปลูกพืชฤดูแล้งปี 2562/63 อย่างเคร่งครัดดังรายละเอียดที่แนบ 1 และ 2

2. แนวทางป้องกันการรุกรานของน้ำเค็มในแม่น้ำเจ้าพระยาตอนล่างและแม่น้ำท่าจีน ดังนี้

2.1. สบอ, สขป.12 และสขป.13 ลำเลียงน้ำจากลุ่มน้ำแม่กลองโดยรับน้ำผ่านคลองจรเข้สามพันลงสู่แม่น้ำท่าจีนผ่านปตร. สองพี่น้องอัตราไม่ต่ำกว่า 30 ลูกบาศก์เมตรต่อวินาทีและจากคลองส่งน้ำสายใหญ่ฝั่งซ้ายผ่านคลองระบายน้ำสายใหญ่ท่าสาร-บางปลาสูงสู่แม่น้ำท่าจีนอัตราไม่ต่ำกว่า 35 ลูกบาศก์เมตรต่อวินาที

2.2. สบอ. ประสาน กปน. ดำเนินการตามมติที่หารือร่วมกันเมื่อวันที่ 16 ธันวาคม 2562 งดสูบน้ำเข้าคลองประปาในช่วงที่น้ำทะเลลงเป็น 2 ชั่วโมงดำเนินการเป็นช่วงๆ

2.3. สบอ. ประสานกรุงเทพมหานคร งดสูบน้ำลงสู่แม่น้ำเจ้าพระยา ในช่วงที่น้ำทะเลหนุนสูง

แผนการระบายน้ำจาก 4 เขื่อนหลัก ในช่วงวันที่ 7 พฤษภาคม ถึงวันที่ 10 พฤษภาคม 2563 ประกอบด้วยเขื่อนภูมิพล แผนการระบายน้ำอัตราวันละ 9.50 ล้านลูกบาศก์เมตร (110 ลูกบาศก์เมตรต่อวินาที) เขื่อนสิริกิติ์ แผนการระบายน้ำอัตราวันละ 10.50 ล้านลูกบาศก์เมตร (122 ลูกบาศก์เมตรต่อวินาที) เขื่อนแควน้อยบำรุงแดน แผนการระบายน้ำอัตราวันละ 0.972 ล้านลูกบาศก์เมตร (20 ลูกบาศก์เมตรต่อวินาที) และเขื่อนป่าสักชลสิทธิ์แผนการระบายน้ำไม่เกินอัตราวันละ 0.43 ล้านลูกบาศก์เมตร (5 ลูกบาศก์เมตรต่อวินาที) และกำหนดการรับน้ำเข้าพื้นที่แต่ละ สขป. ดังนี้

3. สขป.3 ทดยกระดับน้ำเหนือเขื่อนนเรศวรให้อยู่ที่ไม่ต่ำกว่า +46.70 ม.-รทก. และปตร.มะขามสูง ให้อยู่ที่ไม่ต่ำกว่า +42.30 ม.-รทก. รับน้ำเข้าพื้นที่เพาะปลูกลุ่มต่ำทุ่งบางระกำในอัตรา 20 ลูกบาศก์เมตรต่อวินาที และขอความร่วมมือสถานีสูบน้ำด้วยไฟฟ้างดสูบน้ำเพื่อลำเลียงน้ำลงสู่พื้นที่ตอนล่าง

4. สขป.4 โครงการส่งน้ำฯ วังยาง-หนองขวัญ รับน้ำเข้าพื้นที่ในอัตรา 5 - 8 ลูกบาศก์เมตรต่อวินาที ในวันที่ 30 เมษายน ถึงวันที่ 3 พฤษภาคม เพื่อสนับสนุนช่วยเหลือพื้นที่เพาะปลูกพืชต่อเนื่อง และขอความร่วมมือสถานีสูบน้ำด้วยไฟฟ้างดสูบน้ำ เพื่อลำเลียงน้ำลงสู่พื้นที่ตอนล่าง

5. สขป.10 รับน้ำเข้าพื้นที่ (รวมการสูบน้ำ) ผ่านปตร.มโนรมย์ และปตร.มหาราช อัตรารวม 25 ลูกบาศก์เมตรต่อวินาที ควบคุมปริมาณน้ำไหลผ่านเขื่อนพระรามหกในอัตรา 10 ลูกบาศก์เมตรต่อวินาทีและส่งน้ำ

เข้าพื้นที่ สขป.11 ผ่าน ปตร.พระศรีเสาวภาคและปตร.พระศรีศิลป์ อัตรา 8 - 10 ลูกบาศก์เมตรต่อวินาที เนื่องจากในช่วงวันที่ 8 พฤษภาคม 2563 ถึงวันที่ 11 พฤษภาคม 2563 เป็นช่วงที่น้ำทะเลหนุนสูง ขอโค้งเปิดรับน้ำหรือสูบน้ำในแม่น้ำเจ้าพระยาตอนล่าง ยกเว้นเพื่อการอุปโภคบริโภครักษาระบบนิเวศและพืชต่อเนื่องเท่าที่จำเป็น

6. สขป.11 สูบน้ำและเปิดรับน้ำผ่านคลองพระยาบรรลือ อัตราไม่ต่ำกว่า 30 ลูกบาศก์เมตรต่อวินาที ปิดคลองแนวตั้งที่เชื่อมต่อกองพระยาบรรลือ โดยรักษาระดับน้ำในคลองไม่ให้ต่ำกว่า +1.20 ม.-รทก. ลำเลียงน้ำลงสู่แม่น้ำเจ้าพระยาโดยสูบน้ำที่สถานีสิงหนาท 2 อัตรา 30 ลูกบาศก์เมตรต่อวินาที สูบน้ำและเปิดรับน้ำผ่านคลองพระพิมล อัตราไม่ต่ำกว่า 25 ลูกบาศก์เมตรต่อวินาที ปิดคลองแนวตั้งที่เชื่อมต่อกองพระพิมล ลำเลียงน้ำผ่านคลองพระพิมลลงสู่แม่น้ำเจ้าพระยาโดย ปตร.และสถานีสูบน้ำบางบัวทอง อัตรา 18.00 ลูกบาศก์เมตรต่อวินาที และควบคุมเปิด ปตร.คลองลัดโพธิ์ ให้ชะลอความเค็มรุกตัว

7. สขป.12 ควบคุมปริมาณน้ำไหลผ่านเขื่อนเจ้าพระยาในอัตรา 70 ลูกบาศก์เมตรต่อวินาที รับน้ำเข้าระบบชลประทานผ่าน ปตร. พลเทพ และ ปตร.บรมธาตุ อัตรารวม 25 ลูกบาศก์เมตรต่อวินาที ,ควบคุมปริมาณน้ำไหลผ่านปตร.โพธิ์พระยาในอัตรา 5 ลูกบาศก์เมตรต่อวินาที และส่งน้ำลงพื้นที่ สขป.11 ผ่าน ปตร.ผักไห่-เจ้าเจ็ด เท่าที่จำเป็น

8. สขป.10 และ 11 ลำเลียงน้ำเพื่อสนับสนุนการอุปโภค-บริโภค สำหรับผลิตน้ำประปาของการประปาส่วนภูมิภาคสาขาบางคล้า สาขาฉะเชิงเทรา และสาขาบางปะกง ในพื้นที่จังหวัดฉะเชิงเทรา อย่างต่อเนื่องและควบคุมปริมาณน้ำผ่าน ทรบ.บึงฝรั่ง ในอัตรา 3 - 5 ลูกบาศก์เมตรต่อวินาที

แผนการระบายน้ำเขื่อนท่าทุ่งนาและเขื่อนวชิราลง อัตรารวมวันละ 35 ล้านลูกบาศก์เมตร (405 ลูกบาศก์เมตรต่อวินาที) กำหนดรับน้ำเข้าพื้นที่ในช่วงวันที่ 6 พฤษภาคม ถึงวันที่ 10 พฤษภาคม 2563

9. สขป.13 รับน้ำเข้าพื้นที่ตามความเหมาะสม และประสาน กปน. ลำเลียงน้ำผ่านคลองประปาฝั่งตะวันตก ในอัตรา 25 - 30 ลูกบาศก์เมตรต่อวินาที (รวมความต้องการ กปน.) ลงคลองปลายบาง เพื่อลำเลียงลงสู่แม่น้ำเจ้าพระยา ในอัตรา 5 - 10 ลูกบาศก์เมตรต่อวินาที