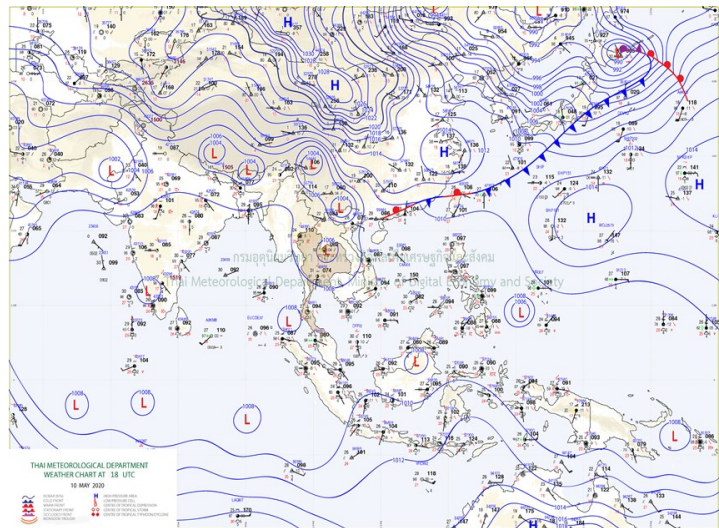
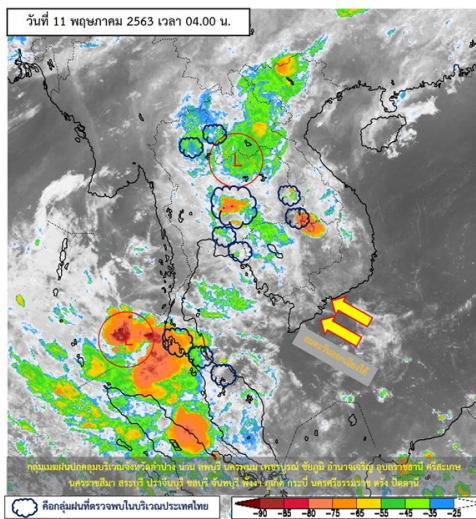




รายงานสรุปศูนย์ปฏิบัติการน้ำอัจฉริยะ
เรื่อง สถานการณ์น้ำและการเฝ้าระวัง
ประจำวันจันทร์ที่ 11 พฤษภาคม พ.ศ. 2563

1. สภาพอากาศและปริมาณฝน

1.1 สภาพอากาศ (กรมอุตุนิยมวิทยา)



ประเทศไทยตอนบนจะมีพายุฤดูร้อนเกิดขึ้น โดยมีลักษณะของพายุฝนฟ้าคะนอง ลมกระโชกแรงและลูกเห็บตกบางแห่ง เนื่องจากบริเวณความกดอากาศสูงจากประเทศจีนจะแผ่ลงมาปกคลุมประเทศไทยตอนบนและทะเลจีนใต้ ประกอบกับมีลมใต้และลมตะวันออกเฉียงใต้พัดนำความชื้นเข้ามาปกคลุมบริเวณภาคตะวันออกเฉียงเหนือ ภาคตะวันออก ภาคกลาง และภาคเหนือ ในขณะที่บริเวณดังกล่าวมีอากาศร้อนถึงร้อนจัด ทำให้ประเทศไทยตอนบนมีพายุฝนฟ้าคะนองและลมกระโชกแรง สำหรับลมตะวันออกเฉียงใต้พัดปกคลุมอ่าวไทยและภาคใต้ ทำให้อาจมีฝนฟ้าคะนองบางแห่ง

1.2 สภาพฝน

ปริมาณฝนสูงสุด 5 อันดับ จากสำนักงานทรัพยากรน้ำแห่งชาติ เวลา 07.00 น. วันที่ 10 พ.ค.63 ถึง เวลา 07.00 น. วันที่ 11 พ.ค.63 ตามลำดับ ดังนี้

1. อ.ขลุง จ.จันทบุรี	วัดปริมาณฝนได้	75.7	มม.
2. อ.ควนกาหลง จ.สตูล	วัดปริมาณฝนได้	73.0	มม.
3. อ.เมืองเซียงราย จ.เซียงราย	วัดปริมาณฝนได้	56.5	มม.
4. อ.เมืองพะเยา จ.พะเยา	วัดปริมาณฝนได้	55.0	มม.
5. อ.ลี้ จ.ลำพูน	วัดปริมาณฝนได้	47.0	มม.

2. สถานการณ์น้ำท่าและสภาพน้ำในอ่างเก็บน้ำ

2.1 สถานการณ์น้ำท่าในลุ่มน้ำต่างๆ (11 พ.ค. 63 เวลา 06.00 น.)

แม่น้ำ	สถานี	ที่ตั้งสถานี	ตลิ่ง	ความจุ	ระดับน้ำ	ปริมาณน้ำ		ต่ำ(-) สูง(+) กว่าตลิ่ง	อยู่ใน เกณฑ์	แนวโน้ม		
						วันนี้	เมื่อวาน					
			ม.	ม. ³ / วิ.	ม.	ม. ³ / วิ.	ม. ³ / วิ.					
1. ปิง	P.1	สะพานนรรัฐ	อำเภอเมือง	จังหวัดเชียงใหม่	3.70	445	1.31	5.92	8.17	-2.39	น้อย	ลดลง
	P.7A	สะพานบ้านห้วยยาง	อำเภอเมือง	จังหวัดกำแพงเพชร	5.34	3,000	0.42	122.40	127.80	-4.92	น้อย	ลดลง
	P.17	บ้านท่าจั่ว	อำเภอบรรพตพิสัย	จังหวัดนครสวรรค์	39.80	2,990	34.53	81.00	84.00	-5.27	น้อย	ลดลง
2. วัง	W.1C	สะพานเสตุวรี	อำเภอเมือง	จังหวัดลำปาง	5.20	651	-0.73	0.17	0.22	-5.93	น้อย	ทรงตัว
3. ยม	Y.1C	สะพานบ้านน้ำโค้ง	อำเภอเมือง	จังหวัดแพร่	8.20	993	-0.05	1.85	2.19	-8.25	น้อย	ลดลง
4. น่าน	N.1	หน้าสำนักงานป่าไม้	อำเภอเมือง	จังหวัดน่าน	7.00	1,217	-0.41	2.25	2.77	-7.41	น้อย	ลดลง
	N.5A	สะพานเอกาทศรถ	อำเภอเมือง	จังหวัดพิษณุโลก	10.37	1,365	1.01	90.75	88.88	-9.36	น้อย	เพิ่มขึ้น
	N.67	สะพานบ้านเกษไชโย	อำเภอชุมแสง	จังหวัดนครสวรรค์	28.30	1,579	18.19	77.00	86.00	-10.11	น้อย	ลดลง
5. เจ้าพระยา	C.2	ค่ายจिरประวัติ	อำเภอเมือง	จังหวัดนครสวรรค์	26.20	3,590	17.06	153.00	167.00	-9.14	น้อย	ลดลง
	C.13	ท้ายเขื่อนเจ้าพระยา	อำเภอสรรพยา	จังหวัดชัยนาท	16.34	2,840	5.64	80.00	90.00	-10.70	น้อย	ลดลง
6. ป่าสัก	S.28	ท้ายเขื่อนป่าสักชลสิทธิ์	อำเภอพัฒนานิคม	จังหวัดลพบุรี	31.46	1,175	16.73	6.00	5.00	-14.73	น้อย	เพิ่มขึ้น
7. มูล	M.7	สะพานเสรีประชาธิปไตย	อำเภอเมือง	จังหวัดอุบลราชธานี	7.00	2,300	2.03	20.43	20.22	-4.97	น้อย	เพิ่มขึ้น
8. ชี	E.20A	บ้านบ้านฟ้าหยาด	อำเภอมหาชนะชัย	จังหวัดยโสธร	10.00	1,105	3.41	5.13	5.18	-6.59	น้อย	ลดลง
	B.9	บ้านสารเหนือ	อำเภอท่ายาง	จังหวัดเพชรบุรี	6.60	355	2.67	21.75	22.25	-3.93	น้อย	ลดลง
	B.6A	สะพานท่าเกวียน	อำเภอแก่งกระจาน	จังหวัดเพชรบุรี	6.00	260	0.28	0.00	0.00	-5.72	น้อย	ทรงตัว
9. เพชรบุรี	B.15	สะพานเทศบาล	อำเภอเมือง	จังหวัดเพชรบุรี	5.40	150	0.76	5.82	5.82	-4.64	น้อย	ทรงตัว
	X.44	คลองอูตะมา	อำเภอหาดใหญ่	จังหวัดสงขลา	7.40	530	0.49	22.65	16.35	-6.91	น้อย	เพิ่มขึ้น
	X.170	บ้านคลองลำ	อำเภอดรณนครินทร์	จังหวัดพัทลุง	25.20	290	20.69	11.70	11.70	-4.51	น้อย	ทรงตัว
11. ภาคใต้ฝั่งตะวันออก	X.180	สะพานเทศบาล	อำเภอเมือง	จังหวัดชุมพร	3.80	199	0.74	42.60	32.60	-3.06	ปกติ	เพิ่มขึ้น
	X.119A	สะพานสันต	อำเภอสุโขทัย	จังหวัดราชบุรี	8.20	204	3.28	7.60	9.00	-4.92	น้อย	ลดลง
	X.53A	คลองชุมพร	อำเภอเมือง	จังหวัดชุมพร	9.30	161	2.06	0.30	0.30	-7.24	น้อย	ทรงตัว
	X.212	คลองหลังสวน	อำเภอหลังสวน	จังหวัดชุมพร	6.00	1,460	0.40	128.00	76.00	-5.60	น้อย	เพิ่มขึ้น
12. ภาคใต้ฝั่งตะวันตก	X.234	บ้านป่าหมาก	อำเภอเมือง	จังหวัดตรัง	6.40	445	0.63	37.20	42.00	-5.77	น้อย	ลดลง

○ น้ำใช้การทั่วประเทศ (อ่างเก็บน้ำขนาดใหญ่) ณ วันที่ 11 พฤษภาคม 2563

- ปี 2559 มีน้ำ 8,338 ล้าน ลบ.ม. คิดเป็น 18%
- ปี 2562 มีน้ำ 15,820 ล้าน ลบ.ม. คิดเป็น 33%
- ปี 2563 มีน้ำ 9,701 ล้าน ลบ.ม. คิดเป็น 20%
- ปี 2563 **มากกว่า** ปี 2559 จำนวน 1,363 ล้าน ลบ.ม.
- ปี 2563 **น้อยกว่า** ปี 2562 จำนวน 6,119 ล้าน ลบ.ม.

○ น้ำใช้การในลุ่มเจ้าพระยา ณ วันที่ 11 พฤษภาคม 2563

- ปี 2559 มีน้ำ 1,608 ล้าน ลบ.ม. คิดเป็น 9%
- ปี 2562 มีน้ำ 4,618 ล้าน ลบ.ม. คิดเป็น 25%
- ปี 2563 มีน้ำ 1,704 ล้าน ลบ.ม. คิดเป็น 9%
- ปี 2563 **มากกว่า** ปี 2559 จำนวน 96 ล้าน ลบ.ม.
- ปี 2563 **น้อยกว่า** ปี 2562 จำนวน 2,914 ล้าน ลบ.ม.

2.2 สภาพน้ำใช้การในอ่างเก็บน้ำขนาดใหญ่ (ข้อมูล วันที่ 11 พ.ค. 63)

ภาค อ่างเก็บน้ำเขื่อน	ความจุ ที่ รณส. (ล้าน ม. ³)	ความจุ ที่ รณค. (ล้าน ม. ³)	ความจุน้ำ ใช้การ (ล้าน ม. ³)	ณ วันที่						ไหลลง วันนี้ (ล้าน ม. ³)	ระบาย วันนี้ (ล้าน ม. ³)	
				ปี2562		ปี2563						
				ปริมาตร (ล้าน ม. ³)	% รณค.	ปริมาตร (ล้าน ม. ³)	% รณค.	ปริมาตรใช้การ (ล้าน ม. ³)	% รณค.	% ใช้การ		
เหนือ												
ภูมิพล*	13,462	13,462	9,662	6,332	47	4,393	33	593	4	6	0.05	9.50
สิริกิติ์*	10,508	9,510	6,660	4,593	48	3,614	38	764	8	11	2.46	10.54
แม่จัดสมบูรณ์ชล	323	265	253	113	43	49	18	37	14	14	0.06	0.00
แม่กวางอุดมธารา	295	263	249	62	24	62	24	48	18	19	0.05	0.04
ก๊วลม	106	106	103	47	44	46	43	42	40	41	0.19	0.63
ก๊วคหมา	209	170	164	75	44	47	28	41	24	25	0.00	0.16
แควน้อยบำรุงแดน	1,080	939	896	228	24	273	29	230	24	26	0.19	0.97
แม่มอก	110	110	94	35	32	25	23	10	9	10	0.02	0.02
ตะวันออกเฉียงเหนือ												
ห้วยหลวง	136	136	129	29	22	30	22	24	17	18	0.00	0.11
น้ำอูน	780	520	475	243	47	191	37	146	28	31	0.00	0.26
น้ำพุง*	200	165	157	67	41	52	31	44	26	28	0.00	0.63
จุฬารักษ์*	181	164	127	78	48	39	24	2	1	2	0.04	0.00
อุบลรัตน์*	4,640	2,431	1,850	574	24	339	14	-242	-10	-13	1.18	0.30
ลำปาว	2,450	1,980	1,880	467	24	672	34	572	29	30	0.00	0.34
ลำตะคอง	445	314	292	175	56	94	30	71	23	24	0.00	0.11
ลำพระเพลิง	242	155	154	28	18	13	8	11	7	7	0.22	0.00
มูลบน	350	141	134	46	33	27	19	20	14	15	0.00	0.00
ลำพระ	325	275	268	109	40	40	15	33	12	12	0.24	0.18
ลำนางรอง	197	121	118	37	31	19	15	15	13	13	0.00	0.00
สิรินธร*	1,966	1,966	1,135	879	45	1,059	54	227	12	20	0.37	1.51
กลาง												
ป่าสักชลสิทธิ์	960	960	957	162	17	120	13	117	12	12	0.00	0.61
ทับเสลา	190	160	143	38	24	32	20	15	9	11	0.00	0.00
กระเสียว	390	299	259	62	21	54	18	14	5	5	0.00	0.00
ตะวันตก												
ศรีนครินทร์*	18,770	17,745	7,480	14,137	80	12,725	72	2,460	14	33	3.48	18.08
วชิราลงกรณ์*	11,000	8,860	5,848	4,890	55	4,446	50	1,434	16	25	0.00	17.12
ตะวันออก												
ขุนด่านปราการชล	225	224	219	35	16	32	14	28	12	13	0.08	1.39
คลองสิียด	450	420	390	100	24	52	12	22	5	6	0.00	0.13
บางพระ	127	117	105	49	42	22	19	10	9	10	0.01	0.26
หนองปลาไหล	206	164	150	89	55	24	14	10	6	7	0.02	0.23
ประแสร์	322	295	275	126	43	23	8	3	1	1	0.00	0.27
นฤปดินทรจินดา	338	295	276	99	33	90	31	70	24	26	0.00	1.49
ใต้												
แก่งกระจาน	900	710	645	317	45	255	36	190	27	29	1.61	2.76
ปราณบุรี	490	391	373	210	54	132	34	115	29	31	0.08	0.19
รัชชประภา*	6,144	5,639	4,287	3,856	68	2,922	52	1,571	28	37	2.44	6.96
บางยาง*	1,590	1,454	1,178	967	67	989	68	712	49	60	2.39	4.00

ต่ำกว่า 30 %
รวม 29 แห่ง

ตั้งแต่ 31 - 50%
รวม 5 แห่ง

ตั้งแต่ 51-80%
รวม 1 แห่ง

มากกว่า 80%
รวม 0 แห่ง

2.3 สภาพน้ำในอ่างเก็บน้ำ 4 เขื่อนหลักกลุ่มเจ้าพระยา (ข้อมูล วันที่ 11 พ.ค. 63)

สภาพน้ำในอ่างเก็บน้ำ ภูมิพล สิริกิติ์ แควน้อยฯ และป่าสักฯ วันที่ 11 พฤษภาคม 2563

อ่างเก็บน้ำ	ปริมาณน้ำในอ่างฯ		ปริมาณน้ำใช้การได้		ปริมาณน้ำไหลลงอ่างฯ		ปริมาณน้ำระบาย		รับน้ำได้ตึก	เปรียบเทียบน้ำใช้การ - น้อยกว่า / + มากกว่า ปี 2559
	ปี 2563	% ความจุ	ปริมาณน้ำ	% ใช้การ	วันนี้	เมื่อวาน	วันนี้	เมื่อวาน		
ภูมิพล	4,393	33	593	6	0.05	0.00	9.50	9.50	9,069	254
สิริกิติ์	3,614	38	764	11	2.46	0.94	10.54	10.53	5,896	-62
ภูมิพล+สิริกิติ์	8,007	35	1,357	8	2.51	0.94	20.04	20.03	14,965	193
แควน้อยฯ	273	29	230	26	0.19	0.41	0.97	0.97	666	24
ป่าสักชลสิทธิ์	120	13	117	12	0.00	0.00	0.60	0.61	840	-121
รวมทั้งหมด	8,400	34	1,704	9	2.70	1.35	21.61	21.61	16,471	96

(หน่วย : ล้าน ลบ.ม.)

2.4 สถานการณ์น้ำลุ่มน้ำเจ้าพระยา

แม่น้ำปิง ปริมาณน้ำไหลผ่านที่สถานี P.17 อ.บรรพตพิสัย จ.นครสวรรค์ วัดได้ 81.00 ลบ.ม./วินาที (เมื่อวาน 84.00 ลบ.ม./วินาที) ต่ำกว่าตลิ่ง 5.27 เมตร มี**แนวโน้มลดลง**

แม่น้ำน่าน ปริมาณน้ำไหลผ่านที่สถานี N.67 อ.ชุมแสง จ.นครสวรรค์ วัดได้ 77.00 ลบ.ม./วินาที (เมื่อวาน 86.00 ลบ.ม./วินาที) ต่ำกว่าตลิ่ง 10.11 เมตร มี**แนวโน้มลดลง**

แม่น้ำเจ้าพระยา ปริมาณน้ำไหลผ่านที่สถานี C.2 อ.เมืองนครสวรรค์ วัดได้ 153.00 ลบ.ม./วินาที (เมื่อวาน 167.00 ลบ.ม./วินาที) ต่ำกว่าตลิ่ง 9.14 เมตร มี**แนวโน้มลดลง** และมีปริมาณน้ำไหลผ่านท้ายเขื่อนเจ้าพระยา (C.13) ในอัตรา 80.00 ลบ.ม./วินาที (เมื่อวาน 90.00 ลบ.ม./วินาที) ไหลผ่านสถานีวัดน้ำ C.29A อ.บางไทร มีปริมาณน้ำไหลผ่านเฉลี่ย 60.00 ลบ.ม./วินาที (เมื่อวาน 60.00 ลบ.ม./วินาที)

2.5 สภาพน้ำในอ่างเก็บน้ำขนาดกลาง (ข้อมูล วันที่ 11 พ.ค. 63)

ข้อมูลวันที่ 11 พฤษภาคม 2563															
สรุปอ่างขนาดกลางที่มีปริมาณในเข่ง <=30 % และ >80 %															
<=30 %				31 - 50 %				>50-80%				>80 %			
ภาค	จำนวน	สขป.	จำนวน	ภาค	จำนวน	สขป.	จำนวน	ภาค	จำนวน	สขป.	จำนวน	ภาค	จำนวน	สขป.	จำนวน
เหนือ	45	1	9	เหนือ	24	1	2	เหนือ	5	1	3	เหนือ	1	1	1
		2	21			2	16			2	2			2	0
		3	3			3	2			3	0			3	0
		4	12			4	4			4	0			4	0
ตะวันออกเฉียงเหนือ	120	5	33	ตะวันออกเฉียงเหนือ	58	5	11	ตะวันออกเฉียงเหนือ	37	5	8	ตะวันออกเฉียงเหนือ	3	5	1
		6	33			6	15			6	3			6	1
		7	17			7	13			7	17			7	0
		8	37			8	19			8	9			8	1
ตะวันออก	31	9	31	ตะวันออก	16	9	16	ตะวันออก	4	9	4	ตะวันออก	0	9	0
กลาง	18	10	17	กลาง	2	10	2	กลาง	1	10	0	กลาง	1	10	0
		11	0			11	0			11	0			11	0
		12	1			12	0			12	1			12	1
ตะวันตก	4	13	4	ตะวันตก	2	13	2	ตะวันตก	1	13	1	ตะวันตก	0	13	0
ใต้	11	14	6	ใต้	22	14	10	ใต้	6	14	1	ใต้	0	14	0
		15	3			15	6			15	4			15	0
		16	2			16	5			16	1			16	0
		17	0			17	1			17	0			17	0
รวม	229	รวม	229	รวม	124	รวม	124	รวม	54	รวม	54	รวม	5	รวม	5

รวมทั้งหมด 412 แห่ง

2.6 การจัดสรรน้ำฤดูฝนปี 2563

อ่างเก็บน้ำ	แผน (ล้าน ลบ.ม.)	ผลการจัดสรร (ล้าน ลบ.ม.)	คงเหลือ (ล้าน ลบ.ม.)
ทั่วประเทศ (11 พ.ค. 63)	11,975	975 (8%)	11,000 (92%)
เจ้าพระยา (4 เขื่อน) (11 พ.ค. 63)	3,250	319 (10%)	2,931 (90%)

3. วิเคราะห์สถานการณ์

3.1 คาดการณ์ปริมาณฝนจากแบบจำลองบรรยากาศของกรมอุตุนิยมวิทยา (3วันล่วงหน้า)

- วันที่ 11 พ.ค. 63 (วันที่ 11 พ.ค. 63 เวลา 07.00 น.- 12 พ.ค. 63 เวลา 07.00 น.) มีฝนตกปานกลาง (10.1 – 35.0 มม.) พื้นที่ จ.เชียงราย จง เชียงใหม่ จ.แม่ฮ่องสอน จ.ลพบุรี จ.สระบุรี จ.นครนายก จ.พังงา จ.สุราษฎร์ธานี จ.กระบี่ จ.นครศรีธรรมราช จ.ตรัง จ.พัทลุง จ.ปัตตานี จ.ยะลา บริเวณภาคตะวันออก และภาคตะวันออกเฉียงเหนือ มีฝนตกหนัก (35.1 – 90 มม.) พื้นที่ จ.นครพนม จ.สกลนคร จ.นครราชสีมา จ.สงขลา จ.สตูล จ.ยะลา และจ.นราธิวาส

- วันที่ 12 พ.ค. 63 (วันที่ 12 พ.ค. 63 เวลา 07.00 น.- 13 พ.ค. 63 เวลา 07.00 น.) มีฝนตกปานกลาง (10.1 – 35.0 มม.) พื้นที่ จ.เลย จ.หนองบัวลำภู จ.อุดรธานี จ.หนองคาย จ.บึงกาฬ จ.มหาสารคาม จ.ร้อยเอ็ด จ.ชัยภูมิ จ.นครราชสีมา จ.บุรีรัมย์ จ.สุรินทร์ จ.ศรีสะเกษ จ.ยโสธร จ.สระแก้ว จ.ฉะเชิงเทรา จ.ปราจีนบุรี จ.นครนายก จ.ชลบุรี จ.ระยอง จ.จันทบุรี จ.พิจิตร จ.พิษณุโลก จ.นครสวรรค์ จ.ลพบุรี จ.สิงห์บุรี จ.อ่างทอง จ.ชัยนาท จ.สุพรรณบุรี จ.อุทัยธานี จ.นครปฐม จ.อยุธยา จ.นนทบุรี กรุงเทพฯ จ.สมุทรปราการ จ.กาญจนบุรี จ.ราชบุรี จ.ตรัง จ.สตูล และบริเวณพื้นที่ภาคเหนือ

- วันที่ 13 พ.ค. 63 (วันที่ 13 พ.ค. 63 เวลา 07.00 น.- 14 พ.ค. 63 เวลา 07.00 น.) มีฝนตกปานกลาง (10.1 – 35.0 มม.) พื้นที่ จ.เชียงราย จ.น่าน จ.แพร่ จ.อุตรดิตถ์ จ.พิษณุโลก จ.สุโขทัย จ.ตาก จ.เชียงใหม่ จ.เลย จ.เพชรบูรณ์ จ.พิจิตร จ.กำแพงเพชร จ.นครสวรรค์ จ.ลพบุรี จ.สิงห์บุรี จ.อ่างทอง จ.ชัยนาท จ.อุทัยธานี จ.สุพรรณบุรี จ.นครปฐม จ.นครนายก จ.นนทบุรี จ.ฉะเชิงเทรา จ.ปราจีนบุรี จ.ชลบุรี จ.ระยอง จ.จันทบุรี จ.ตราด จ.ราชบุรีเพชรบุรี จ.ยะลา มีฝนตกหนัก (35.1 – 90 มม.) พื้นที่ จ.กาญจนบุรี

3.2 คาดการณ์ปริมาณน้ำ (วันที่ 11 พ.ค. 63)

คาดการณ์ปริมาณน้ำไหลผ่านลุ่มน้ำปิงที่สถานี P.17 อ.บรรพตพิสัย จ.นครสวรรค์ จะมีปริมาณน้ำไหลผ่าน 78.00 ลบ.ม./วินาที มีแนวโน้มลดลง ลุ่มน้ำน่านที่สถานี N.67 อ.ชุมแสง จ.นครสวรรค์ จะมีปริมาณน้ำไหลผ่าน 72.00 ลบ.ม./วินาที มีแนวโน้มลดลง โดยจะทำให้ในลุ่มน้ำเจ้าพระยาที่สถานี C.2 อ.เมืองนครสวรรค์ จ.นครสวรรค์ จะมีปริมาณน้ำผ่าน 146.00 ลบ.ม./วินาที มีแนวโน้มลดลง

4. รายงานสถานการณ์ค่าความเค็ม (ข้อมูล วันที่ 11 พ.ค. 63 เวลา 07:00 น.)

แม่น้ำ	สถานีเฝ้าระวัง	เกณฑ์เฝ้าระวัง (กรัม/ลิตร)	ค่าความเค็ม (กรัม/ลิตร)
เจ้าพระยา	ประปาสำแล	0.25	0.46
ปราจีน-บางปะกง	ปราจีนบุรี	2.00	0.11
ท่าจีน	ปากคลองจินดา	0.75	0.33
แม่กลอง	ปากคลองดำเนินสะดวก	2.00	0.10

5. ข้อปฏิบัติ

1. ขอให้ สขป. 3 4 10 11 และ 12 ปฏิบัติตามข้อสั่งการหนังสือสำนักเลขาธิการคณะรัฐมนตรี ส่วนที่สุดที่ นร 0505/ว540 ลงวันที่ 25 ตุลาคม 2562 เรื่อง ข้อสั่งการนายกรัฐมนตรี หนังสือสำนักงานปลัดกระทรวงเกษตรและสหกรณ์ ส่วนที่สุดที่ กษ 0212/ว2744 ลงวันที่ 22 ตุลาคม 2562 เรื่อง แผนการเพาะปลูกพืชฤดูแล้งปี 2562/63 อย่างเคร่งครัดดังรายละเอียดที่แนบ 1 และ 2

2. แนวทางป้องกันการรุกรานของน้ำเค็มในแม่น้ำเจ้าพระยาตอนล่างและแม่น้ำท่าจีน ดังนี้

2.1. สบอ, สขป.12 และสขป.13 ลำเลียงน้ำจากลุ่มน้ำแม่กลองโดยรับน้ำผ่านคลองจรเข้สามพันลงสู่แม่น้ำท่าจีนผ่านปตร. สองพี่น้องอัตราไม่ต่ำกว่า 30 ลูกบาศก์เมตรต่อวินาทีและจากคลองส่งน้ำสายใหญ่ฝั่งซ้ายผ่านคลองระบายน้ำสายใหญ่ท่าสาร-บางปลาสูงสู่แม่น้ำท่าจีนอัตราไม่ต่ำกว่า 35 ลูกบาศก์เมตรต่อวินาที

2.2. สบอ. ประสาน กปน. ดำเนินการตามมติที่หารือร่วมกันเมื่อวันที่ 16 ธันวาคม 2562 งดสูบน้ำเข้าคลองประปาในช่วงที่น้ำทะเลลงเป็น 2 ชั่วโมงดำเนินการเป็นช่วงๆ

2.3. สบอ. ประสานกรุงเทพมหานคร งดสูบน้ำลงสู่แม่น้ำเจ้าพระยา ในช่วงที่น้ำทะเลหนุนสูง

แผนการระบายน้ำจาก 4 เขื่อนหลัก ในช่วงวันที่ 7 พฤษภาคม ถึงวันที่ 10 พฤษภาคม 2563 ประกอบด้วยเขื่อนภูมิพล แผนการระบายน้ำอัตราวันละ 9.50 ล้านลูกบาศก์เมตร (110 ลูกบาศก์เมตรต่อวินาที) เขื่อนสิริกิติ์ แผนการระบายน้ำอัตราวันละ 10.50 ล้านลูกบาศก์เมตร (122 ลูกบาศก์เมตรต่อวินาที) เขื่อนแควน้อยบำรุงแดน แผนการระบายน้ำอัตราวันละ 0.972 ล้านลูกบาศก์เมตร (20 ลูกบาศก์เมตรต่อวินาที) และเขื่อนป่าสักชลสิทธิ์ แผนการระบายน้ำไม่เกินอัตราวันละ 0.43 ล้านลูกบาศก์เมตร (5 ลูกบาศก์เมตรต่อวินาที) และกำหนดการรับน้ำเข้าพื้นที่แต่ละ สขป. ดังนี้

3. สขป.3 ทดยกระดับน้ำเหนือเขื่อนนเรศวรให้อยู่ที่ไม่ต่ำกว่า +46.70 ม.-รทก. และปตร.มะขามสูง ให้อยู่ที่ไม่ต่ำกว่า +42.30 ม.-รทก. รับน้ำเข้าพื้นที่เพาะปลูกลุ่มต่ำทุ่งบางระกำในอัตรา 20 ลูกบาศก์เมตรต่อวินาที และขอความร่วมมือสถานีสูบน้ำด้วยไฟฟ้างดสูบน้ำเพื่อลำเลียงน้ำลงสู่พื้นที่ตอนล่าง

4. สขป.4 โครงการส่งน้ำฯ วังยาง-หนองขวัญ รับน้ำเข้าพื้นที่ในอัตรา 5 - 8 ลูกบาศก์เมตรต่อวินาที ในวันที่ 30 เมษายน ถึงวันที่ 3 พฤษภาคม เพื่อสนับสนุนช่วยเหลือพื้นที่เพาะปลูกพืชต่อเนื่อง และขอความร่วมมือสถานีสูบน้ำด้วยไฟฟ้างดสูบน้ำ เพื่อลำเลียงน้ำลงสู่พื้นที่ตอนล่าง

5. สขป.10 รับน้ำเข้าพื้นที่ (รวมการสูบน้ำ) ผ่านปตร.มโนรมย์ และปตร.มหาราช อัตรารวม 25 ลูกบาศก์เมตรต่อวินาที ควบคุมปริมาณน้ำไหลผ่านเขื่อนพระรามหกในอัตรา 10 ลูกบาศก์เมตรต่อวินาทีและส่งน้ำ

เข้าพื้นที่ สชป.11 ผ่าน ปตร.พระศรีเสาวภาคและปตร.พระศรีศิลป์ อัตรา 8 - 10 ลูกบาศก์เมตรต่อวินาที เนื่องจากในช่วงวันที่ 8 พฤษภาคม 2563 ถึงวันที่ 11 พฤษภาคม 2563 เป็นช่วงที่น้ำทะเลหนุนสูง ขอโค้งเปิดรับน้ำหรือสูบน้ำในแม่น้ำเจ้าพระยาตอนล่าง ยกเว้นเพื่อการอุปโภคบริโภครักษาระบบนิเวศและพืชต่อเนื่องเท่าที่จำเป็น

6. สชป.11 สูบน้ำและเปิดรับน้ำผ่านคลองพระยาบรรลือ อัตราไม่ต่ำกว่า 30 ลูกบาศก์เมตรต่อวินาที ปิดคลองแนวตั้งที่เชื่อมต่อกองพระยาบรรลือ โดยรักษาระดับน้ำในคลองไม่ให้ต่ำกว่า +1.20 ม.-รทก. ลำเลียงน้ำลงสู่แม่น้ำเจ้าพระยาโดยสูบน้ำที่สถานีสิงหนาท 2 อัตรา 30 ลูกบาศก์เมตรต่อวินาที สูบน้ำและเปิดรับน้ำผ่านคลองพระพิมล อัตราไม่ต่ำกว่า 25 ลูกบาศก์เมตรต่อวินาที ปิดคลองแนวตั้งที่เชื่อมต่อกองพระพิมล ลำเลียงน้ำผ่านคลองพระพิมลลงสู่แม่น้ำเจ้าพระยาโดย ปตร.และสถานีสูบน้ำบางบัวทอง อัตรา 18.00 ลูกบาศก์เมตรต่อวินาที และควบคุมเปิด ปตร.คลองลัดโพธิ์ ให้ชะลอความเค็มรุกตัว

7. สชป.12 ควบคุมปริมาณน้ำไหลผ่านเขื่อนเจ้าพระยาในอัตรา 70 ลูกบาศก์เมตรต่อวินาที รับน้ำเข้าระบบชลประทานผ่าน ปตร. พลเทพ และ ปตร.บรมธาตุ อัตรารวม 25 ลูกบาศก์เมตรต่อวินาที ,ควบคุมปริมาณน้ำไหลผ่านปตร.โพธิ์พระยาในอัตรา 5 ลูกบาศก์เมตรต่อวินาที และส่งน้ำลงพื้นที่ สชป.11 ผ่าน ปตร.ผักไห่-เจ้าเจ็ด เท่าที่จำเป็น

8. สชป.10 และ 11 ลำเลียงน้ำเพื่อสนับสนุนการอุปโภค-บริโภค สำหรับผลิตน้ำประปาของการประปาส่วนภูมิภาคสาขาบางคล้า สาขาฉะเชิงเทรา และสาขาบางปะกง ในพื้นที่จังหวัดฉะเชิงเทรา อย่างต่อเนื่องและควบคุมปริมาณน้ำผ่าน ทรบ.บึงฝรั่ง ในอัตรา 3 - 5 ลูกบาศก์เมตรต่อวินาที

แผนการระบายน้ำเขื่อนท่าทุ่งนาและเขื่อนวชิราลง อัตรารวมวันละ 35 ล้านลูกบาศก์เมตร (405 ลูกบาศก์เมตรต่อวินาที) กำหนดรับน้ำเข้าพื้นที่ในช่วงวันที่ 6 พฤษภาคม ถึงวันที่ 10 พฤษภาคม 2563

9. สชป.13 รับน้ำเข้าพื้นที่ตามความเหมาะสม และประสาน กปน. ลำเลียงน้ำผ่านคลองประปาฝั่งตะวันตก ในอัตรา 25 - 30 ลูกบาศก์เมตรต่อวินาที (รวมความต้องการ กปน.) ลงคลองปลายบาง เพื่อลำเลียงลงสู่แม่น้ำเจ้าพระยา ในอัตรา 5 - 10 ลูกบาศก์เมตรต่อวินาที