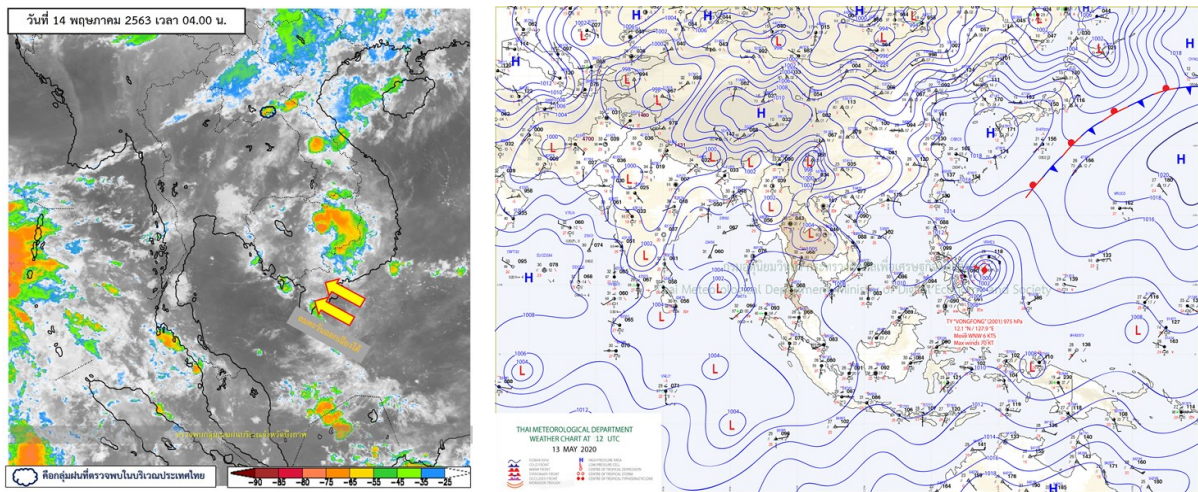




รายงานสรุปศูนย์ปฏิบัติการน้ำอัจฉริยะ
เรื่อง สถานการณ์น้ำและการเฝ้าระวัง
ประจำวันพฤหัสบดีที่ 14 พฤษภาคม พ.ศ. 2563

1. สภาพอากาศและปริมาณฝน

1.1 สภาพอากาศ (กรมอุตุนิยมวิทยา)



หย่อมความกดอากาศต่ำเนื่องจากความร้อนปกคลุมประเทศไทยตอนบน ประกอบกับมีลมใต้และลมตะวันออกเฉียงใต้พัดนำความชื้นเข้ามาปกคลุมบริเวณดังกล่าว ในขณะที่ประเทศไทยตอนบนมีอากาศร้อนโดยทั่วไปและมีอากาศร้อนจัดบางพื้นที่ ทำให้ประเทศไทยตอนบนมีฝนฟ้าคะนองและลมกระโชกแรงบางแห่ง ลมตะวันออกเฉียงใต้พัดปกคลุมภาคใต้และอ่าวไทย ประกอบกับมีหย่อมความกดอากาศต่ำกำลังแรงปกคลุมบริเวณอ่าวเบงกอลตอนล่าง ทำให้ภาคใต้ยังคงมีฝนต่อเนื่อง

1.2 สภาพฝน

ปริมาณฝนสูงสุด 5 อันดับ จากสำนักงานทรัพยากรน้ำแห่งชาติ เวลา 07.00 น. วันที่ 13 พ.ค.63 ถึง เวลา 07.00 น. วันที่ 14 พ.ค.63 ตามลำดับ ดังนี้

1. อ.เชียงแสน จ.เชียงราย	วัดปริมาณฝนได้	43.5	มม.
2. อ.เมืองจันทบุรี จ.จันทบุรี	วัดปริมาณฝนได้	43.0	มม.
3. อ.ปากช่อง จ.นครราชสีมา	วัดปริมาณฝนได้	42.0	มม.
4. อ.เขาสมิง จ.ตราด	วัดปริมาณฝนได้	41.2	มม.
5. อ.แม่ฟ้าหลวง จ.เชียงราย	วัดปริมาณฝนได้	39.5	มม.

2. สถานการณ์น้ำท่าและสภาพน้ำในอ่างเก็บน้ำ

2.1 สถานการณ์น้ำท่าในลุ่มน้ำต่างๆ (14 พ.ค. 63 เวลา 06.00 น.)

แม่น้ำ	สถานี	ที่ตั้งสถานี			ตลิ่ง ม.	ความจุ ม. ³ / วิ.	ระดับน้ำ ม.	ปริมาณน้ำ		ต่ำ(-) สูง(+) กว่าตลิ่ง	อยู่ใน เกณฑ์	แนวโน้ม
								วันนี้ ม. ³ / วิ.	เมื่อวาน ม. ³ / วิ.			
1. ปิง	P.1	สะพานนารัฐ	อำเภอเมือง	จังหวัดเชียงใหม่	3.70	445	1.54	8.90	6.04	-2.16	น้อย	เพิ่มขึ้น
	P.7A	สะพานบ้านห้วยยาง	อำเภอเมือง	จังหวัดกำแพงเพชร	5.34	3,000	0.39	117.10	120.60	-4.95	น้อย	ลดลง
	P.17	บ้านท่าจิว	อำเภอบรรพตพิสัย	จังหวัดนครสวรรค์	39.80	2,990	34.44	70.00	72.00	-5.36	น้อย	ลดลง
2. วัง	W.1C	สะพานเสตุวาริ	อำเภอเมือง	จังหวัดลำปาง	5.20	651	-0.80	0.10	0.12	-6.00	น้อย	ทรงตัว
3. ยม	Y.1C	สะพานบ้านน้ำโค้ง	อำเภอเมือง	จังหวัดแพร่	8.20	993	-0.04	2.02	2.70	-8.24	น้อย	ลดลง
4. น่าน	N.1	หน้าสำนักงานป่าไม้	อำเภอเมือง	จังหวัดน่าน	7.00	1,217	-0.34	4.12	5.20	-7.34	น้อย	ลดลง
	N.5A	สะพานเอกาทศรถ	อำเภอเมือง	จังหวัดพิษณุโลก	10.37	1,365	1.13	102.80	114.00	-9.24	น้อย	ลดลง
	N.67	สะพานบ้านเคยไชย	อำเภอชุมแสง	จังหวัดนครสวรรค์	28.30	1,579	18.15	74.00	64.00	-10.15	น้อย	เพิ่มขึ้น
5. เจ้าพระยา	C.2	ค่ายจิรประวัติ	อำเภอเมือง	จังหวัดนครสวรรค์	26.20	3,590	16.88	132.00	133.00	-9.32	น้อย	ลดลง
	C.13	ท้ายเขื่อนเจ้าพระยา	อำเภอสรรพยา	จังหวัดชัยนาท	16.34	2,840	5.64	80.00	80.00	-10.70	น้อย	ทรงตัว
6. ป่าสัก	S.28	ท้ายเขื่อนป่าสักชลสิทธิ์	อำเภอพัฒนานิคม	จังหวัดลพบุรี	31.46	1,175	16.51	2.00	4.00	-14.95	น้อย	ลดลง
7. มูล	M.7	สะพานเสรีประชาธิปไตย	อำเภอเมือง	จังหวัดอุบลราชธานี	7.00	2,300	2.03	20.43	20.22	-4.97	น้อย	เพิ่มขึ้น
8. สี	E.20A	บ้านบ้านฟ้าหยาด	อำเภอมหาชนะชัย	จังหวัดยโสธร	10.00	1,105	3.43	3.96	3.99	-6.57	น้อย	ลดลง
9. เพชรบุรี	B.9	บ้านสระเห็ด	อำเภอท่ายาง	จังหวัดเพชรบุรี	6.60	355	2.66	21.50	21.75	-3.94	น้อย	ลดลง
	B.6A	สะพานท่าเกวียน	อำเภอแก่งกระจาน	จังหวัดเพชรบุรี	6.00	260	0.31	0.00	0.00	-5.69	น้อย	ทรงตัว
	B.15	สะพานเทศบาล	อำเภอเมือง	จังหวัดเพชรบุรี	5.40	150	0.91	8.48	6.16	-4.49	น้อย	เพิ่มขึ้น
10. ทะเลสาบสงขลา	X.44	คลองอู่ตะเภา	อำเภอหาดใหญ่	จังหวัดสงขลา	7.40	530	0.63	27.55	31.40	-6.77	น้อย	ลดลง
	X.170	บ้านคลองง่า	อำเภอศรีนครินทร์	จังหวัดพัทลุง	25.20	290	20.73	12.90	12.90	-4.47	น้อย	ทรงตัว
11. ภาคใต้ฝั่งตะวันออก	X.180	สะพานเทศบาล	อำเภอเมือง	จังหวัดชุมพร	3.80	199	1.06	55.40	52.60	-2.74	ปกติ	เพิ่มขึ้น
	X.119A	สะพานสันตติ	อำเภอสุโขทัย	จังหวัดสุราษฎร์ธานี	8.20	204	3.20	6.00	6.20	-5.00	น้อย	ลดลง
	X.53A	คลองชุมพร	อำเภอเมือง	จังหวัดชุมพร	9.30	161	2.06	0.30	0.30	-7.24	น้อย	ทรงตัว
	X.212	คลองหลังสวน	อำเภอหลังสวน	จังหวัดชุมพร	6.00	1,460	0.50	139.00	106.00	-5.50	น้อย	เพิ่มขึ้น
12 ภาคใต้ฝั่งตะวันตก	X.234	บ้านป่าหมาก	อำเภอเมือง	จังหวัดตรัง	6.40	445	0.42	28.80	30.40	-5.98	น้อย	ลดลง

○ น้ำใช้การทั่วประเทศ (อ่างเก็บน้ำขนาดใหญ่) ณ วันที่ 13 พฤษภาคม 2563

- ปี 2559 มีน้ำ 8,164 ล้าน ลบ.ม. คิดเป็น 17%
- ปี 2562 มีน้ำ 15,521 ล้าน ลบ.ม. คิดเป็น 33%
- ปี 2563 มีน้ำ 9,508 ล้าน ลบ.ม. คิดเป็น 20%
- ปี 2563 **มากกว่า** ปี 2559 จำนวน 1,344 ล้าน ลบ.ม.
- ปี 2563 **น้อยกว่า** ปี 2562 จำนวน 6,013 ล้าน ลบ.ม.

○ น้ำใช้การในลุ่มเจ้าพระยา ณ วันที่ 13 พฤษภาคม 2563

- ปี 2559 มีน้ำ 1,553 ล้าน ลบ.ม. คิดเป็น 9%
- ปี 2562 มีน้ำ 4,474 ล้าน ลบ.ม. คิดเป็น 25%
- ปี 2563 มีน้ำ 1,645 ล้าน ลบ.ม. คิดเป็น 9%
- ปี 2563 **มากกว่า** ปี 2559 จำนวน 92 ล้าน ลบ.ม.
- ปี 2563 **น้อยกว่า** ปี 2562 จำนวน 2,829 ล้าน ลบ.ม.

2.2 สภาพน้ำใช้การในอ่างเก็บน้ำขนาดใหญ่ (ข้อมูล วันที่ 14 พ.ค. 63)

ภาค อ่างเก็บน้ำเขื่อน	ความจุ ที่ รณส. (ล้าน ม. ³)	ความจุ ที่ รณก. (ล้าน ม. ³)	ความจุน้ำ ใช้การ (ล้าน ม. ³)	ณ วันที่							ไหลลง วันนี้ (ล้าน ม. ³)	ระบาย วันนี้ (ล้าน ม. ³)
				ปี2562		ปี2563						
				ปริมาตร (ล้าน ม. ³)	% รณก.	ปริมาตร (ล้าน ม. ³)	% รณก.	ปริมาตรใช้การ (ล้าน ม. ³)	% ใช้การ	% ใช้การ		
เหนือ												
ภูมิพล*	13,462	13,462	9,662	6,277	47	4,366	32	566	4	6	1.38	8.50
สิริกิติ์*	10,508	9,510	6,660	4,520	48	3,587	38	737	8	11	2.47	10.49
แม่จันทมบурณต์ชล	323	265	253	110	41	49	18	37	14	15	0.07	0.00
แม่กวางอุดมธารา	295	263	249	58	22	62	24	48	18	19	0.07	0.04
ก้วลม	106	106	103	48	45	47	44	43	41	42	0.67	0.15
ก้วคอกหมา	209	170	164	74	44	46	27	40	24	25	0.00	0.08
แควน้อยบำรุงแดน	1,080	939	896	221	24	266	28	223	24	25	0.56	2.59
แม่เมาะ	110	110	94	35	32	25	23	9	9	10	0.12	0.12
ตะวันออกเฉียงเหนือ												
ห้วยหลวง	136	136	129	29	21	29	22	23	17	18	0.00	0.27
น้ำอูน	780	520	475	242	47	191	37	146	28	31	0.00	0.40
น้ำพุง*	200	165	157	65	40	50	30	42	25	27	0.00	0.47
จุฬาภรณ์*	181	164	127	78	48	40	24	3	2	2	0.07	0.00
อุบลรัตน์*	4,640	2,431	1,850	573	24	337	14	-244	-10	-13	0.12	0.30
ลำปาว	2,450	1,980	1,880	465	24	667	34	567	29	30	0.00	0.83
ลำตะคอง	445	314	292	175	56	94	30	71	23	24	0.43	0.09
ลำพระเพลิง	242	155	154	28	18	13	8	12	7	8	0.01	0.00
มูลบน	350	141	134	46	33	27	19	20	14	15	0.00	0.00
ลำแซะ	325	275	268	108	39	41	15	34	12	13	0.00	0.05
ลำนางรอง	197	121	118	37	31	19	15	15	12	13	0.00	0.00
สิรินธร*	1,966	1,966	1,135	872	44	1,059	54	227	12	20	2.34	1.50
กลาง												
ป่าสักชลสิทธิ์	960	960	957	153	16	123	13	120	12	13	0.00	0.28
ทับเสลา	190	160	143	38	24	32	20	15	9	11	0.00	0.00
กระเสียว	390	299	259	65	22	54	18	14	5	5	0.00	0.02
ตะวันตก												
ศรีนครินทร์*	18,770	17,745	7,480	14,101	79	12,674	71	2,409	14	32	4.28	16.92
วีราลงกรณ์*	11,000	8,860	5,848	4,833	55	4,390	50	1,378	16	24	0.00	16.01
ตะวันออก												
ขุนด่านปราการชล	225	224	219	33	15	32	14	27	12	12	0.26	0.40
คลองสีซัด	450	420	390	96	23	52	12	22	5	6	0.36	0.13
บางพระ	127	117	105	49	42	22	19	10	8	9	0.00	0.27
หนองปลาไหล	206	164	150	88	54	27	16	13	8	9	1.98	0.16
ประแสร์	322	295	275	127	43	22	8	2	1	1	0.00	0.25
นฤปดินทรจินดา	338	295	276	95	32	86	29	67	23	24	0.02	1.28
ใต้												
แก่งกระจาน	900	710	645	312	44	249	35	184	26	29	1.18	2.76
ปราณบุรี	490	391	373	206	53	132	34	114	29	31	0.08	0.19
รัชชประภา*	6,144	5,639	4,287	3,841	68	2,908	52	1,556	28	36	4.38	10.12
บางยาง*	1,590	1,454	1,178	958	66	989	68	713	49	61	4.20	4.06

ต่ำกว่า 30 %
รวม 29 แห่ง

ตั้งแต่ 31 - 50%
รวม 5 แห่ง

ตั้งแต่ 51-80%
รวม 1 แห่ง

มากกว่า 80%
รวม 0 แห่ง

2.3 สภาพน้ำในอ่างเก็บน้ำ 4 เขื่อนหลักกลุ่มเจ้าพระยา (ข้อมูล วันที่ 14 พ.ค. 63)

สภาพน้ำในอ่างเก็บน้ำ ภูมิพล สิริกิติ์ แควน้อยฯ และป่าสักฯ วันที่ 14 พฤษภาคม 2563

อ่างเก็บน้ำ	ปริมาณน้ำในอ่าง		ปริมาณน้ำใช้การได้		ปริมาณน้ำไหลลงอ่าง		ปริมาณน้ำระบาย		รับน้ำได้อีก	เปรียบเทียบน้ำใช้การ - น้อยกว่า / + มากกว่า ปี 2559
	ปี 2563	% ความจุ	ปริมาณน้ำ	% ใช้การ	วันนี้	เมื่อวาน	วันนี้	เมื่อวาน		
ภูมิพล	4,366	32	566	6	1.38	0.00	8.50	8.50	9,096	253
สิริกิติ์	3,587	38	737	11	2.47	2.46	10.49	10.50	5,923	-66
ภูมิพล+สิริกิติ์	7,953	35	1,303	8	3.85	2.46	18.99	19.00	15,019	188
แควน้อยฯ	266	28	223	25	0.56	0.34	2.59	2.59	673	21
ป่าสักชลสิทธิ์	123	13	120	13	2.22	1.72	0.28	0.27	837	-116
รวมทั้งหมด	8,341	34	1,645	9	6.63	4.52	21.86	21.86	16,530	93

(หน่วย : ล้าน ลบ.ม.)

2.4 สถานการณ์น้ำลุ่มน้ำเจ้าพระยา

แม่น้ำปิง ปริมาณน้ำไหลผ่านที่สถานี P.17 อ.บรรพตพิสัย จ.นครสวรรค์ วัดได้ 70.00 ลบ.ม./วินาที (เมื่อวาน 72.00 ลบ.ม./วินาที) ต่ำกว่าตลิ่ง 5.36 เมตร มี**แนวโน้มลดลง**

แม่น้ำน่าน ปริมาณน้ำไหลผ่านที่สถานี N.67 อ.ชุมแสง จ.นครสวรรค์ วัดได้ 74.00 ลบ.ม./วินาที (เมื่อวาน 64.00 ลบ.ม./วินาที) ต่ำกว่าตลิ่ง 10.15 เมตร มี**แนวโน้มเพิ่มขึ้น**

แม่น้ำเจ้าพระยา ปริมาณน้ำไหลผ่านที่สถานี C.2 อ.เมืองนครสวรรค์ วัดได้ 132.00 ลบ.ม./วินาที (เมื่อวาน 133.00 ลบ.ม./วินาที) ต่ำกว่าตลิ่ง 9.32 เมตร มี**แนวโน้มลดลง** และมีปริมาณน้ำไหลผ่านท้ายเขื่อนเจ้าพระยา (C.13) ในอัตรา 80.00 ลบ.ม./วินาที (เมื่อวาน 80.00 ลบ.ม./วินาที) ไหลผ่านสถานีวัดน้ำ C.29A อ.บางไทร มีปริมาณน้ำไหลผ่านเฉลี่ย 60.00 ลบ.ม./วินาที (เมื่อวาน 60.00 ลบ.ม./วินาที)

2.5 สภาพน้ำในอ่างเก็บน้ำขนาดกลาง (ข้อมูล วันที่ 14 พ.ค. 63)

ข้อมูลวันที่ 14 พฤษภาคม 2563															
สรุปอ่างขนาดกลางที่มีปริมาณในช่อง <=30 % และ >80 %															
<=30 %				31 - 50 %				>50-80%				>80 %			
ภาค	จำนวน	สขป.	จำนวน	ภาค	จำนวน	สขป.	จำนวน	ภาค	จำนวน	สขป.	จำนวน	ภาค	จำนวน	สขป.	จำนวน
เหนือ	45	1	9	เหนือ	24	1	2	เหนือ	5	1	3	เหนือ	1	1	1
		2	21			2	16			2	2			2	0
		3	3			3	2			3	0			3	0
		4	12			4	4			4	0			4	0
ตะวันออก เฉียงเหนือ	117	5	32	ตะวันออก เฉียงเหนือ	60	5	12	ตะวันออก เฉียงเหนือ	38	5	8	ตะวันออก เฉียงเหนือ	3	5	1
		6	33			6	15			6	3			6	1
		7	17			7	13			7	17			7	0
		8	35			8	20			8	10			8	1
ตะวันออก	31	9	31	ตะวันออก	16	9	16	ตะวันออก	4	9	4	ตะวันออก	0	9	0
กลาง	18	10	17	กลาง	2	10	2	กลาง	1	10	0	กลาง	1	10	0
		11	0			11	0			11	0			11	0
		12	1			12	0			12	1			12	1
ตะวันตก	4	13	4	ตะวันตก	2	13	2	ตะวันตก	1	13	1	ตะวันตก	0	13	0
ใต้	12	14	7	ใต้	19	14	9	ใต้	8	14	1	ใต้	0	14	0
		15	3			15	4			15	6			15	0
		16	2			16	5			16	1			16	0
		17	0			17	1			17	0			17	0
รวม	227	รวม	227	รวม	123	รวม	123	รวม	57	รวม	57	รวม	5	รวม	5
รวมทั้งหมด 412 แห่ง															

2.6 การจัดสรรน้ำฤดูฝนปี 2563

อ่างเก็บน้ำ	แผน (ล้าน ลบ.ม.)	ผลการจัดสรร (ล้าน ลบ.ม.)	คงเหลือ (ล้าน ลบ.ม.)
ทั่วประเทศ (14 พ.ค. 63)	11,975	1,224 (10%)	10,751(90%)
เจ้าพระยา (4 เขื่อน) (14 พ.ค. 63)	3,250	401 (12%)	2,849 (88%)

3. วิเคราะห์สถานการณ์

3.1 คาดการณ์ปริมาณฝนจากแบบจำลองบรรยากาศของกรมอุตุนิยมวิทยา (3วันล่วงหน้า)

- วันที่ 14 พ.ค. 63 (วันที่ 14 พ.ค. 63 เวลา 07.00 น.- 15 พ.ค. 63 เวลา 07.00 น.) มีฝนตกปานกลาง (10.1 – 35.0 มม.) พื้นที่ จ.แม่ฮ่องสอน จ.เชียงใหม่ จ.กาญจนบุรี จ.นครนายก จ.ชลบุรี จ.ระยอง จ.จันทบุรี จ.ตราด จ.ตรัง จ.พัทลุง จ.สตูล จ.สงขลา จ.ปัตตานี และจ.ยะลา

- วันที่ 15 พ.ค. 63 (วันที่ 15 พ.ค. 63 เวลา 07.00 น.- 16 พ.ค. 63 เวลา 07.00 น.) มีฝนตกปานกลาง (10.1 – 35.0 มม.) พื้นที่ จ.เชียงใหม่ จ.ชัยภูมิ จ.สุรินทร์ จ.ศรีสะเกษ จ.ตาก พื้นที่ภาคตะวันตก และภาคตะวันออก จ.สตูล จ.สงขลา และจ.ปัตตานี และ จ.ยะลา มีฝนตกมาก (35.1 – 90.0 มม.) จ.ฉะเชิงเทรา และจ.จันทบุรี

- วันที่ 16 พ.ค. 63 (วันที่ 16 พ.ค. 63 เวลา 07.00 น.- 17 พ.ค. 63 เวลา 07.00 น.) มีฝนตกปานกลาง (10.1 – 35.0 มม.) พื้นที่ จ.ลพบุรี จ.นครราชสีมา จ.ชัยภูมิ จ.มหาสารคาม จ.ยโสธร จ.อำนาจเจริญ จ.ศรีสะเกษ จ.อุบลราชธานี จ.สุรินทร์ พื้นที่ ภาคตะวันตก และภาคตะวันออก จ.ชุมพร จ.สุราษฎร์ธานี และจ.ยะลา

3.2 คาดการณ์ปริมาณน้ำ (วันที่ 15 พ.ค. 63)

คาดการณ์ปริมาณน้ำไหลผ่านลุ่มน้ำปิงที่สถานี P.17 อ.บรรพตพิสัย จ.นครสวรรค์ จะมีปริมาณน้ำไหลผ่าน 68.00 ลบ.ม./วินาที มีแนวโน้มลดลง ลุ่มน้ำ่านที่สถานี N.67 อ.ชุมแสง จ.นครสวรรค์ จะมีปริมาณน้ำไหลผ่าน 68.00 ลบ.ม./วินาที มีแนวโน้มลดลง โดยจะทำให้ในลุ่มน้ำเจ้าพระยาที่สถานี C.2 อ.เมืองนครสวรรค์ จ.นครสวรรค์ จะมีปริมาณน้ำผ่าน 130.00 ลบ.ม./วินาที มีแนวโน้มลดลง

4. รายงานสถานการณ์ค่าความเค็ม (ข้อมูล วันที่ 14 พ.ค. 63 เวลา 07:00 น.)

แม่น้ำ	สถานีเฝ้าระวัง	เกณฑ์เฝ้าระวัง (กรัม/ลิตร)	ค่าความเค็ม (กรัม/ลิตร)
เจ้าพระยา	ประปาสำแล	0.25	0.80
ปราจีน-บางปะกง	ปราจีนบุรี	2.00	0.09
ท่าจีน	ปากคลองจินดา	0.75	0.36
แม่กลอง	ปากคลองดำเนินสะดวก	2.00	0.13

5. ข้อปฏิบัติ

1.ขอให้ สขป. 3 4 10 11และ 12 ปฏิบัติตามข้อสั่งการหนังสือสำนักเลขาธิการคณะรัฐมนตรี ส่วนที่สุดที่ นร 0505/ว540 ลงวันที่ 25 ตุลาคม 2562 เรื่อง ข้อสั่งการนายกรัฐมนตรื หนังสือสำนักงานปลัดกระทรวงเกษตรและสหกรณ์ ส่วนที่สุดที่ กษ 0212/ว2744 ลงวันที่ 22 ตุลาคม 2562 เรื่อง แผนการเพาะปลูกพืชฤดูแล้งปี 2562/63 อย่างเคร่งครัดดังรายละเอียดที่แนบ 1 และ 2

2. แนวทางป้องกันการรุกคืบของน้ำเค็มในแม่น้ำเจ้าพระยาตอนล่างและแม่น้ำท่าจีน ดังนี้

2.1. สขอ, สขป.12 และสขป.13 ลำเลียงน้ำจากกลุ่มน้ำแม่กลองโดยรับน้ำผ่านคลองจรเข้สามพันลงสู่แม่น้ำท่าจีนผ่านปตร. สองพี่น้องอัตราไม่ต่ำกว่า 30 ลูกบาศก์เมตรต่อวินาทีและจากคลองส่งน้ำสายใหญ่ฝั่งซ้ายผ่านคลองระบายน้ำสายใหญ่ท่าสาร-บางปลาลงสู่แม่น้ำท่าจีนอัตราไม่ต่ำกว่า 35 ลูกบาศก์เมตรต่อวินาที

2.2. สขอ. ประสาน กปน. ดำเนินการตามมติที่หารือร่วมกันเมื่อวันที่ 16 ธันวาคม 2562 งดสูบน้ำเข้าคลองประปาในช่วงที่น้ำทะเลลงเป็น 2 ชั่วโมงดำเนินการเป็นช่วงๆ

2.3. สขอ. ประสานกรุงเทพมหานคร งดสูบน้ำลงสู่แม่น้ำเจ้าพระยา ในช่วงที่น้ำทะเลหนุนสูง

แผนการระบายน้ำจาก 4 เขื่อนหลัก ประกอบด้วยเขื่อนภูมิพล แผนการระบายน้ำอัตราวันละ 9.50 ล้านลูกบาศก์เมตร (110 ลูกบาศก์เมตรต่อวินาที) เขื่อนสิริกิติ์ แผนการระบายน้ำอัตราวันละ 10.50 ล้านลูกบาศก์เมตร (122 ลูกบาศก์เมตรต่อวินาที) เขื่อนแควน้อยบำรุงแดน แผนการระบายน้ำอัตราวันละ 0.972 ล้านลูกบาศก์เมตร (20 ลูกบาศก์เมตรต่อวินาที) และเขื่อนป่าสักชลสิทธิ์แผนการระบายน้ำไม่เกินอัตราวันละ 0.43 ล้านลูกบาศก์เมตร (5 ลูกบาศก์เมตรต่อวินาที) และกำหนดการรับน้ำเข้าพื้นที่แต่ละ สขป. ดังนี้

3. สขป.3 ทดยกระดบน้ำเหนือเขื่อนนเรศวรให้อยู่ที่ไม่ต่ำกว่า +46.70 ม.-รทก. และปตร.มะขามสูง ให้อยู่ที่ไม่ต่ำกว่า +42.30 ม.-รทก. รับน้ำเข้าพื้นที่เพาะปลูกกลุ่มต่ำทุ่งบางระกำในอัตรา 20 ลูกบาศก์เมตรต่อวินาที และขอความร่วมมือสถานีสูบน้ำด้วยไฟฟ้าทุ่งตลุงเพื่อลำเลียงน้ำลงสู่พื้นที่ตอนล่าง

4. สขป.4 โครงการส่งน้ำฯ วังยาง-หนองขวัญ รับน้ำเข้าพื้นที่ในอัตรา 5 - 8 ลูกบาศก์เมตรต่อวินาที เพื่อสนับสนุนช่วยเหลือพื้นที่เพาะปลูกพืชต่อเนื่อง และขอความร่วมมือสถานีสูบน้ำด้วยไฟฟ้าทุ่งตลุง เพื่อลำเลียงน้ำลงสู่พื้นที่ตอนล่าง

5. สขป.10 รับน้ำเข้าพื้นที่ (รวมการสูบน้ำ) ผ่านปตร.มโนรมย์ และปตร.มหาราช อัตรารวม 25 ลูกบาศก์เมตรต่อวินาที ควบคุมปริมาณน้ำไหลผ่านเขื่อนพระรามหกในอัตรา 10 ลูกบาศก์เมตรต่อวินาทีและส่งน้ำเข้าพื้นที่ สขป.11 ผ่าน ปตร.พระศรีเสาวภาคและปตร.พระศรีศิลป์ อัตรา 8 - 10 ลูกบาศก์เมตรต่อวินาที เนื่องจากเป็นช่วงที่น้ำทะเล หนุนสูง ขอให้งดเปิดรับน้ำหรือสูบน้ำในแม่น้ำเจ้าพระยาตอนล่าง ยกเว้นเพื่อการอุปโภคบริโภครักษาระบบนิเวศและพืชต่อเนื่องเท่าที่จำเป็น

6. สขป.11 สูบน้ำและเปิดรับน้ำผ่านคลองพระยาบรรลือ อัตราไม่ต่ำกว่า 30 ลูกบาศก์เมตรต่อวินาที ปิดคลองแนวตั้งที่เชื่อมต่อคลองพระยาบรรลือ โดยรักษาระดับน้ำในคลองไม่ให้ต่ำกว่า +1.20 ม.-รทก. ลำเลียงน้ำลงสู่แม่น้ำเจ้าพระยาโดยสูบน้ำที่สถานีสิงหนาท 2 อัตรา 30 ลูกบาศก์เมตรต่อวินาที สูบน้ำและเปิดรับน้ำผ่านคลองพระพิมล อัตราไม่ต่ำกว่า 25 ลูกบาศก์เมตรต่อวินาที ปิดคลองแนวตั้งที่เชื่อมต่อคลองพระพิมล ลำเลียงน้ำผ่าน

คลองพระพิมลลงสู่แม่น้ำเจ้าพระยาโดย ปตร.และสถานีสูบน้ำบางบัวทอง อัตรา 18.00 ลูกบาศก์เมตรต่อวินาที และควบคุมเปิด ปตร.คลองลัดโพธิ์ ให้ชะลอความเค็มรุกตัว

7. สขป.12 ควบคุมปริมาณน้ำไหลผ่านเขื่อนเจ้าพระยาในอัตรา 70 ลูกบาศก์เมตรต่อวินาที รับน้ำเข้าระบบชลประทานผ่าน ปตร. พลเทพ และ ปตร.บรมธาตุ อัตรารวม 25 ลูกบาศก์เมตรต่อวินาที ,ควบคุมปริมาณน้ำไหลผ่าน ปตร.โพธิ์พระยาในอัตรา 5 ลูกบาศก์เมตรต่อวินาที และส่งน้ำลงพื้นที่ สขป.11 ผ่าน ปตร.ผักไห่-เจ้าเจ็ด เท่าที่จำเป็น

8. สขป.10 และ 11 ลำเลียงน้ำเพื่อสนับสนุนการอุปโภค-บริโภค สำหรับผลิตน้ำประปาของการประปาส่วนภูมิภาคสาขาบางคล้า สาขาฉะเชิงเทรา และสาขาบางปะกง ในพื้นที่จังหวัดฉะเชิงเทรา อย่างต่อเนื่องและควบคุมปริมาณน้ำผ่าน ทรบ.บึงฝรั่ง ในอัตรา 3 – 5 ลูกบาศก์เมตรต่อวินาที

แผนการระบายน้ำเขื่อนท่าทุ่งนาและเขื่อนวชิราลง อัตรารวมวันละ 35 ล้านลูกบาศก์เมตร (405 ลูกบาศก์เมตรต่อวินาที) กำหนดรับน้ำเข้าพื้นที่

9. สขป.13 รับน้ำเข้าพื้นที่ตามความเหมาะสม และประสาน กปน. ลำเลียงน้ำผ่านคลองประปาฝั่งตะวันตก ในอัตรา 25 - 30 ลูกบาศก์เมตรต่อวินาที (รวมความต้องการ กปน.) ลงคลองปลายบาง เพื่อลำเลียงลงสู่แม่น้ำเจ้าพระยา ในอัตรา 5 - 10 ลูกบาศก์เมตรต่อวินาที