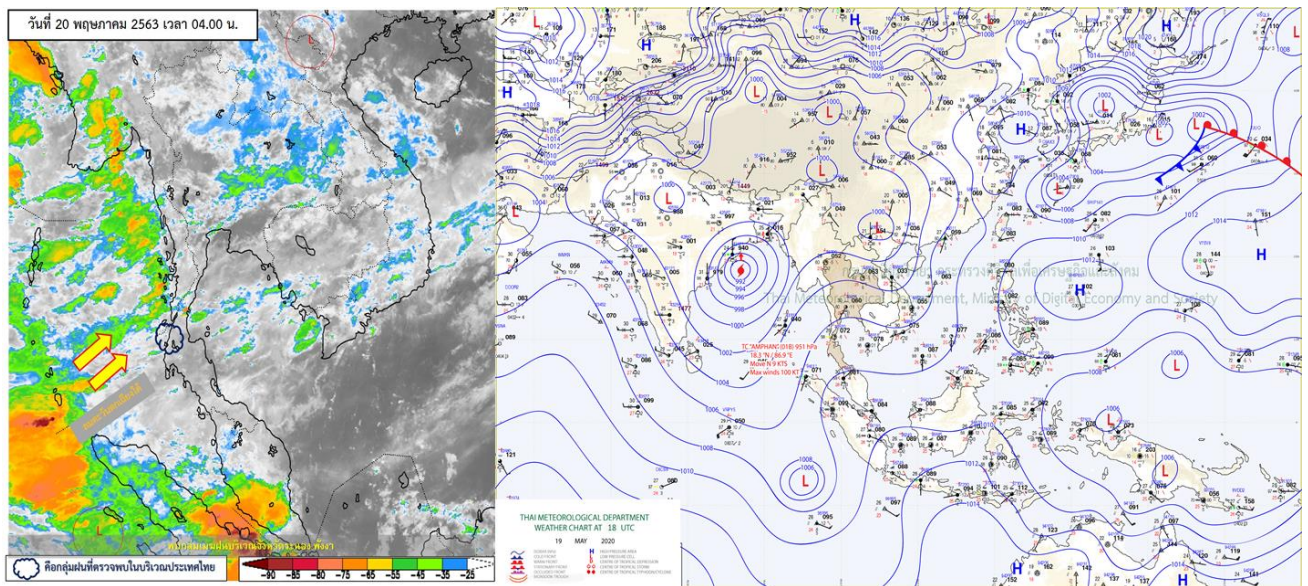




รายงานสรุปศูนย์ปฏิบัติการน้ำอัจฉริยะ
เรื่อง สถานการณ์น้ำและการเฝ้าระวัง
ประจำวันพุธที่ 20 พฤษภาคม พ.ศ. 2563

1. สภาพอากาศและปริมาณฝน

1.1 สภาพอากาศ (กรมอุตุนิยมวิทยา)



มรสุมตะวันตกเฉียงใต้กำลังค่อนข้างแรงพัดปกคลุมทะเลอันดามัน และประเทศไทย ทำให้บริเวณดังกล่าว มีฝนฟ้าคะนองและฝนตกหนักบางแห่ง ขอให้ประชาชนบริเวณประเทศไทยระวังอันตรายจากฝนที่ตกหนักและฝนที่ตกสะสม ที่อาจจะทำเกิดน้ำป่าไหลหลากได้สำหรับคลื่นลมบริเวณทะเลอันดามันมีกำลังปานกลาง โดยทะเลอันดามันตอนบนมีคลื่นสูงประมาณ 2 เมตร

1.2 สภาพฝน

ปริมาณฝนสูงสุด 5 อันดับ จากสำนักงานทรัพยากรน้ำแห่งชาติ เวลา 07.00 น. วันที่ 19 พ.ค.63 ถึง เวลา 07.00 น. วันที่ 20 พ.ค.63 ตามลำดับ ดังนี้

1. อ.เมืองน่าน จ.น่าน	วัดปริมาณฝนได้	69.5	มม.
2. อ.เมืองนครศรีธรรมราช จ.นครศรีธรรมราช	วัดปริมาณฝนได้	50.1	มม.
3. อ.พังโคน จ.สกลนคร	วัดปริมาณฝนได้	49.2	มม.
4. อ.เมืองจันทบุรี จ.จันทบุรี	วัดปริมาณฝนได้	47.7	มม.
5. อ.แม่จัน จ.เชียงราย	วัดปริมาณฝนได้	47.0	มม.

2. สถานการณ์น้ำท่าและสภาพน้ำในอ่างเก็บน้ำ

2.1 สถานการณ์น้ำท่าในลุ่มน้ำต่างๆ (20 พ.ค. 63 เวลา 06.00 น.)

แม่น้ำ	สถานี	ที่ตั้งสถานี			ตลิ่ง ม.	ความจุ ม. ³ / วิ.	ระดับน้ำ ม.	ปริมาณน้ำ		ต่ำ(-) สูง(+) กว่าตลิ่ง	อยู่ใน เกณฑ์	แนวโน้ม
								วันนี้ ม. ³ / วิ.	เมื่อวาน ม. ³ / วิ.			
1. ปิง	P.1	สะพานนารัฐ	อำเภอเมือง	จังหวัดเชียงใหม่	3.70	445	0.96	2.28	3.40	-2.74	น้อย	ลดลง
	P.7A	สะพานบ้านห้วยยาง	อำเภอเมือง	จังหวัดกำแพงเพชร	5.34	3,000	0.37	113.70	113.70	-4.97	น้อย	ทรงตัว
	P.17	บ้านท่าจั่ว	อำเภอบรรพตพิสัย	จังหวัดนครสวรรค์	39.80	2,990	34.50	78.00	76.00	-5.30	น้อย	เพิ่มขึ้น
2. วัง	W.1C	สะพานเสตุวารี	อำเภอเมือง	จังหวัดลำปาง	5.20	651	-0.82	0.08	0.08	-6.02	น้อย	ทรงตัว
3. ยม	Y.1C	สะพานบ้านน้ำโค้ง	อำเภอเมือง	จังหวัดแพร่	8.20	993	-0.09	1.17	1.85	-8.29	น้อย	ลดลง
4. น่าน	N.1	หน้าสำนักงานป่าไม้	อำเภอเมือง	จังหวัดน่าน	7.00	1,217	0.00	0.00	0.75	-7.00	น้อย	ลดลง
	N.5A	สะพานเอกาทศรถ	อำเภอเมือง	จังหวัดพิษณุโลก	10.37	1,365	1.17	107.20	95.60	-9.20	น้อย	เพิ่มขึ้น
	N.67	สะพานบ้านเกษไชโย	อำเภอชุมแสง	จังหวัดนครสวรรค์	28.30	1,579	18.12	72.00	72.00	-10.18	น้อย	ทรงตัว
5. เจ้าพระยา	C.2	ค่ายจิรประวัติ	อำเภอเมือง	จังหวัดนครสวรรค์	26.20	3,590	16.94	138.00	135.00	-9.26	น้อย	เพิ่มขึ้น
	C.13	ท้ายเขื่อนเจ้าพระยา	อำเภอสรรพยา	จังหวัดชัยนาท	16.34	2,840	5.51	70.00	70.00	-10.83	น้อย	ทรงตัว
6. ป่าสัก	S.28	ท้ายเขื่อนป่าสักชลสิทธิ์	อำเภอพัฒนานิคม	จังหวัดลพบุรี	31.46	1,175	16.87	8.00	2.00	-14.59	น้อย	เพิ่มขึ้น
7. มูล	M.7	สะพานเสรีประชาธิปไตย	อำเภอเมือง	จังหวัดอุบลราชธานี	7.00	2,300	2.04	20.64	20.64	-4.96	น้อย	ทรงตัว
8. ซี	E.20A	บ้านบ้านฟ้าหยาด	อำเภอมหาชนะชัย	จังหวัดยโสธร	10.00	1,105	3.35	2.24	3.81	-6.65	น้อย	ลดลง
9. เพชรบุรี	B.9	บ้านสาระเห็ด	อำเภอท่ายาง	จังหวัดเพชรบุรี	6.60	355	2.68	22.00	22.00	-3.92	น้อย	ทรงตัว
	B.6A	สะพานท่าเกวียน	อำเภอแก่งกระจาน	จังหวัดเพชรบุรี	6.00	260	0.05	0.00	0.00	-5.95	น้อย	ทรงตัว
	B.15	สะพานเทศบาล	อำเภอเมือง	จังหวัดเพชรบุรี	5.40	150	0.90	8.30	8.30	-4.50	น้อย	ทรงตัว
10. ทะเลสาบสงขลา	X.44	คลองจุกตะเภา	อำเภอหาดใหญ่	จังหวัดสงขลา	7.40	530	1.28	50.30	57.25	-6.12	น้อย	ลดลง
	X.170	บ้านคลองลำ	อำเภอศรีนครินทร์	จังหวัดพัทลุง	25.20	290	20.73	12.90	13.50	-4.47	น้อย	ลดลง
11. ภาคใต้ฝั่งตะวันออก	X.180	สะพานเทศบาล	อำเภอเมือง	จังหวัดชุมพร	3.80	199	0.19	20.70	27.80	-3.61	น้อย	ลดลง
	X.119A	สะพานสันตติ	อำเภอสุโขทัย	จังหวัดสุราษฎร์ธานี	8.20	204	3.39	10.25	13.50	-4.81	น้อย	ลดลง
	X.53A	คลองชุมพร	อำเภอเมือง	จังหวัดชุมพร	9.30	161	2.03	0.15	0.15	-7.27	น้อย	ทรงตัว
	X.212	คลองหลังสวน	อำเภอหลังสวน	จังหวัดชุมพร	6.00	1,460	-0.06	80.00	117.00	-6.06	น้อย	ลดลง
12. ภาคใต้ฝั่งตะวันตก	X.234	บ้านป่าหมาก	อำเภอเมือง	จังหวัดตรัง	6.40	445	0.32	24.80	22.20	-6.08	น้อย	เพิ่มขึ้น

○ น้ำใช้การทั้งประเทศ (อ่างเก็บน้ำขนาดใหญ่) ณ วันที่ 20 พฤษภาคม 2563

- ปี 2559 มีน้ำ 7,919 ล้าน ลบ.ม. คิดเป็น 17%
- ปี 2562 มีน้ำ 14,959 ล้าน ลบ.ม. คิดเป็น 32%
- ปี 2563 มีน้ำ 9,071 ล้าน ลบ.ม. คิดเป็น 19%
- ปี 2563 **มากกว่า** ปี 2559 จำนวน 1,152 ล้าน ลบ.ม.
- ปี 2563 **น้อยกว่า** ปี 2562 จำนวน 5,888 ล้าน ลบ.ม.

○ น้ำใช้การในลุ่มเจ้าพระยา ณ วันที่ 20 พฤษภาคม 2563

- ปี 2559 มีน้ำ 1,468 ล้าน ลบ.ม. คิดเป็น 8%
- ปี 2562 มีน้ำ 4,207 ล้าน ลบ.ม. คิดเป็น 23%
- ปี 2563 มีน้ำ 1,512 ล้าน ลบ.ม. คิดเป็น 8%
- ปี 2563 **มากกว่า** ปี 2559 จำนวน 44 ล้าน ลบ.ม.
- ปี 2563 **น้อยกว่า** ปี 2562 จำนวน 2,695 ล้าน ลบ.ม.

2.2 สภาพน้ำใช้การในอ่างเก็บน้ำขนาดใหญ่ (ข้อมูล วันที่ 20 พ.ค. 63)

ชื่อ อ่างเก็บน้ำเขื่อน	ความจุ ที่ รณส. (ล้าน ม. ³)	ความจุ ที่ รณก. (ล้าน ม. ³)	ความจุน้ำ ใช้การ (ล้าน ม. ³)	ณ วันที่								ไหลลง วันนี้ (ล้าน ม. ³)	ระบาย วันนี้ (ล้าน ม. ³)
				ปี2562		ปี2563							
				ปริมาตร (ล้าน ม. ³)	% รณก.	ปริมาตร (ล้าน ม. ³)	% รณก.	ปริมาตรใช้การ (ล้าน ม. ³)	% รณก.	% ใช้การ			
เหนือ													
ภูมิพล*	13,462	13,462	9,662	6,168	46	4,295	32	495	4	5	0.23	8.50	
สิริกิติ์*	10,508	9,510	6,660	4,392	46	3,537	37	687	7	10	1.28	10.66	
แม่จตุรมบูรณฯ	323	265	253	108	41	49	18	37	14	15	0.03	0.00	
แม่กวางอุดมธารา	295	263	249	56	21	62	24	48	18	19	0.03	0.04	
กิวลม	106	106	103	49	47	48	45	44	42	43	0.20	0.12	
กิวคอบมา	209	170	164	73	43	46	27	40	23	24	0.06	0.06	
แควน้อยบำรุงแดน	1,080	939	896	208	22	256	27	213	23	24	3.05	2.59	
แม่มอก	110	110	94	35	32	25	23	9	8	10	0.02	0.02	
ตะวันออกเฉียงเหนือ													
ห้วยหลวง	136	136	129	29	21	28	21	21	16	17	0.10	0.11	
น้ำอูน	780	520	475	242	47	190	36	145	28	30	0.43	0.43	
น้ำพุง*	200	165	157	63	38	46	28	38	23	24	0.69	0.63	
จุฬารัตน์*	181	164	127	79	48	41	25	4	2	3	0.42	0.00	
อุบลรัตน์*	4,640	2,431	1,850	574	24	334	14	-247	-10	-13	1.18	0.30	
ลำปาว	2,450	1,980	1,880	473	24	654	33	554	28	29	0.00	1.07	
ลำตะคอง	445	314	292	174	55	93	29	70	22	24	0.06	0.09	
ลำพระเพลิง	242	155	154	28	18	13	9	12	8	8	0.03	0.00	
มูลบง	350	141	134	45	32	27	19	20	14	15	0.00	0.04	
ลำแพระ	325	275	268	107	39	40	14	33	12	12	0.00	0.05	
ลำนางรอง	197	121	118	37	31	18	15	15	12	13	0.00	0.00	
สิรินธร*	1,966	1,966	1,135	862	44	1,051	53	219	11	19	0.00	1.50	
กลาง													
ป่าสักชลสิทธิ์	960	960	957	135	14	119	12	116	12	12	0.00	1.05	
ทับเสลา	190	160	143	38	24	32	20	15	9	11	0.00	0.00	
กระเสียว	390	299	259	65	22	53	18	13	4	5	0.00	0.02	
ตะวันตก													
ศรีนครินทร์*	18,770	17,745	7,480	14,014	79	12,566	71	2,301	13	31	2.69	17.00	
วชิราลงกรณ*	11,000	8,860	5,848	4,726	53	4,276	48	1,264	14	22	0.00	16.04	
ตะวันออก													
ขุนด่านปราการชล	225	224	219	32	14	30	13	26	11	12	0.15	0.40	
คลองสิียด	450	420	390	91	22	51	12	21	5	5	0.00	0.13	
บางพระ	127	117	105	48	41	20	17	8	7	8	0.01	0.30	
หนองปลาไหล	206	164	150	87	53	30	19	17	10	11	0.44	0.24	
ประแสร์	322	295	275	122	41	22	7	2	1	1	0.00	0.00	
นฤปดินทรจินดา	338	295	276	85	29	78	26	59	20	21	0.01	1.40	
ใต้													
แก่งกระจาน	900	710	645	301	42	244	34	179	25	28	1.20	2.76	
ปราณบุรี	490	391	373	199	51	124	32	106	27	28	0.04	1.32	
รัชชประภา*	6,144	5,639	4,287	3,804	67	2,882	51	1,531	27	36	2.59	9.52	
บางยาง*	1,590	1,454	1,178	949	65	985	68	708	49	60	2.44	4.06	

ต่ำกว่า 30 %
รวม 31 แห่ง

ตั้งแต่ 31 - 50%
รวม 3 แห่ง

ตั้งแต่ 51-80%
รวม 1 แห่ง

มากกว่า 80%
รวม 0 แห่ง

2.3 สภาพน้ำในอ่างเก็บน้ำ 4 เขื่อนหลักกลุ่มเจ้าพระยา (ข้อมูล วันที่ 20 พ.ค. 63)

สภาพน้ำในอ่างเก็บน้ำ ภูมิพล สิริกิติ์ แควน้อยฯ และป่าสักฯ วันที่ 20 พฤษภาคม 2563

อ่างเก็บน้ำ	ปริมาณน้ำในอ่างฯ		ปริมาณน้ำใช้การได้		ปริมาณน้ำไหลลงอ่างฯ		ปริมาณน้ำระบาย		รับน้ำได้อีก ปี 2563	เปรียบเทียบน้ำใช้การ - น้อยกว่า / + มากกว่า ปี 2559
	ปี 2563	% ความจุ	ปริมาณน้ำ	% ใช้การ	วันนี้	เมื่อวาน	วันนี้	เมื่อวาน		
ภูมิพล	4,295	32	495	5	0.23	0.00	8.50	8.50	9,167	219
สิริกิติ์	3,537	37	687	10	1.28	5.50	10.66	10.50	5,973	-80
ภูมิพล+สิริกิติ์	7,832	34	1,182	7	1.51	5.50	19.16	19.00	15,140	140
แควน้อยฯ	256	27	213	24	3.05	0.59	2.59	2.59	683	15
ป่าสักชลสิทธิ์	119	12	116	12	0.00	0.00	1.05	0.88	841	-111
รวมทั้งหมด	8,208	33	1,512	8	4.56	6.09	22.80	22.47	16,663	44

(หน่วย : ล้าน ลบ.ม.)

2.4 สถานการณ์น้ำลุ่มน้ำเจ้าพระยา

แม่น้ำปิง ปริมาณน้ำไหลผ่านที่สถานี P.17 อ.บรรพตพิสัย จ.นครสวรรค์ วัดได้ 78.00 ลบ.ม./วินาที (เมื่อวาน 76.00 ลบ.ม./วินาที) ต่ำกว่าตลิ่ง 5.30 เมตร **มีแนวโน้มเพิ่มขึ้น**

แม่น้ำน่าน ปริมาณน้ำไหลผ่านที่สถานี N.67 อ.ชุมแสง จ.นครสวรรค์ วัดได้ 72.00 ลบ.ม./วินาที (เมื่อวาน 72.00 ลบ.ม./วินาที) ต่ำกว่าตลิ่ง 10.19 เมตร **มีแนวโน้มทรงตัว**

แม่น้ำเจ้าพระยา ปริมาณน้ำไหลผ่านที่สถานี C.2 อ.เมืองนครสวรรค์ วัดได้ 138.00 ลบ.ม./วินาที (เมื่อวาน 135.00 ลบ.ม./วินาที) ต่ำกว่าตลิ่ง 9.26 เมตร **มีแนวโน้มเพิ่มขึ้น** และมีปริมาณน้ำไหลผ่านท้ายเขื่อนเจ้าพระยา (C.13) ในอัตรา 70.00 ลบ.ม./วินาที (เมื่อวาน 70.00 ลบ.ม./วินาที) ไหลผ่านสถานีวัดน้ำ C.29A อ.บางไทร มีปริมาณน้ำไหลผ่านเฉลี่ย 60.00 ลบ.ม./วินาที (เมื่อวาน 60.00 ลบ.ม./วินาที)

2.5 สภาพน้ำในอ่างเก็บน้ำขนาดกลาง (ข้อมูล วันที่ 20 พ.ค. 63)

ข้อมูลวันที่ 20 พฤษภาคม 2563															
สรุปอ่างขนาดกลางที่มีปริมาณในช่วง <=30 % และ >80 %															
<=30 %				31 - 50 %				>50-80%				>80 %			
ภาค	จำนวน	สขป.	จำนวน	ภาค	จำนวน	สขป.	จำนวน	ภาค	จำนวน	สขป.	จำนวน	ภาค	จำนวน	สขป.	จำนวน
เหนือ	46	1	9	เหนือ	23	1	2	เหนือ	5	1	3	เหนือ	1	1	1
		2	22			2	15			2	2			2	0
		3	3			3	2			3	0			3	0
		4	12			4	4			4	0			4	0
ตะวันออกเฉียงเหนือ	119	5	32	ตะวันออกเฉียงเหนือ	60	5	14	ตะวันออกเฉียงเหนือ	35	5	6	ตะวันออกเฉียงเหนือ	4	5	1
		6	35			6	12			6	4			6	1
		7	17			7	13			7	16			7	1
		8	35			8	21			8	9			8	1
ตะวันออกเฉียง	31	9	31	ตะวันออกเฉียง	16	9	16	ตะวันออกเฉียง	4	9	4	ตะวันออกเฉียง	0	9	0
กลาง	18	10	17	กลาง	2	10	2	กลาง	1	10	0	กลาง	1	10	0
		11	0			11	0			11	0			11	0
		12	1			12	0			12	1			12	1
ตะวันตก	4	13	4	ตะวันตก	2	13	2	ตะวันตก	1	13	1	ตะวันตก	0	13	0
ใต้	14	14	9	ใต้	17	14	7	ใต้	7	14	1	ใต้	1	14	0
		15	3			15	4			15	5			15	1
		16	2			16	5			16	1			16	0
		17	0			17	1			17	0			17	0
รวม	232	รวม	232	รวม	120	รวม	120	รวม	53	รวม	53	รวม	7	รวม	7

รวมทั้งหมด 412 แห่ง



2.6 การจัดสรรน้ำฤดูฝนปี 2563

อ่างเก็บน้ำ	แผน (ล้าน ลบ.ม.)	ผลการจัดสรร (ล้าน ลบ.ม.)	คงเหลือ (ล้าน ลบ.ม.)
ทั่วประเทศ (20 พ.ค. 63)	11,975	1,733 (14%)	10,242 (86%)
เจ้าพระยา (4 เขื่อน) (20 พ.ค. 63)	3,250	571 (18%)	2,679 (82%)

3. วิเคราะห์สถานการณ์

3.1 คาดการณ์ปริมาณฝนจากแบบจำลองบรรยากาศของกรมอุตุนิยมวิทยา (3วันล่วงหน้า)

- วันที่ 20 พ.ค. 63 (วันที่ 20 พ.ค. 63 เวลา 07.00 น.– 21 พ.ค. 63 เวลา 07.00 น.) ฝนตกปานกลาง (10.1 – 35.0 มม.) พื้นที่ จ.แม่ฮ่องสอน จ.ตาก จ.สุโขทัย จ.พิษณุโลก จ.กำแพงเพชร จ.พิจิตร จ.เพชรบูรณ์ จ.นครพนม จ.นครราชสีมา จ.นครสวรรค์ จ.อุทัยธานี จ.ลพบุรี จ.สระบุรี จ.อ่างทอง จ.พระนครศรีอยุธยา จ.สุพรรณบุรี จ.นครนายก จ.สมุทรปราการ จ.ปราจีนบุรี จ.สระแก้ว จ.ชลบุรี จ.กาญจนบุรี จ.ราชบุรี จ.เพชรบุรี จ.ชุมพร จ.ระนอง จ.สุราษฎร์ธานี จ.นครศรีธรรมราช จ.กระบี่ จ.ปัตตานี และจ.นราธิวาส มีฝนตกหนัก (35.1 – 90.0 มม.) พื้นที่ จ.ระยอง จ.ตราด จ.ประจวบคีรีขันธ์ และจ.พังงา มีฝนตกหนักมาก (มากกว่า 90.0 มม.) พื้นที่ จ.จันทบุรี

- วันที่ 21 พ.ค. 63 (วันที่ 21 พ.ค. 63 เวลา 07.00 น.– 22 พ.ค. 63 เวลา 07.00 น.) มีฝนตกปานกลาง (10.1 – 35.0 มม.) พื้นที่ จ.แม่ฮ่องสอน จ.ตาก จ.ปทุมธานี จ.สมุทรปราการ จ.นครนายก จ.ปราจีนบุรี จ.สระแก้ว จ.ฉะเชิงเทรา จ.ชลบุรี จ.ระยอง จ.กาญจนบุรี จ.ราชบุรี จ.เพชรบุรี จ.ประจวบคีรีขันธ์ จ.ชุมพร จ.ภูเก็ต จ.พัทลุง จ.สงขลา จ.ปัตตานี และจ.นราธิวาส มีฝนตกหนัก (35.1 – 90.0 มม.) พื้นที่ จ.จันทบุรี จ.ตราด จ.ระนอง จ.พังงา จ.สุราษฎร์ธานี จ.กระบี่ จ.นครศรีธรรมราช และจ.ตรัง

- วันที่ 22 พ.ค. 63 (วันที่ 22 พ.ค. 63 เวลา 07.00 น.– 23 พ.ค. 63 เวลา 07.00 น.) มีฝนตกปานกลาง (10.1 – 35.0 มม.) พื้นที่ จ.สกลนคร จ.นครพนม จ.มุกดาหาร จ.กาฬสินธุ์ จ.ร้อยเอ็ด จ.ยโสธร จ.อำนาจเจริญ จ.อุบลราชธานี จ.ศรีสะเกษ จ.สุรินทร์ จ.บุรีรัมย์ จ.นครราชสีมา จ.สระแก้ว จ.ฉะเชิงเทรา จ.ระยอง จ.กาญจนบุรี จ.ราชบุรี จ.เพชรบุรี จ.ประจวบคีรีขันธ์ และบริเวณพื้นที่ภาคใต้

3.2 คาดการณ์ปริมาณน้ำ (วันที่ 21 พ.ค. 63)

คาดการณ์ปริมาณน้ำไหลผ่านลุ่มน้ำปิงที่สถานี P.17 อ.บรรพตพิสัย จ.นครสวรรค์ จะมีปริมาณน้ำไหลผ่าน 78.00 ลบ.ม./วินาที มีแนวโน้มทรงตัว ลุ่มน้ำ่านที่สถานี N.67 อ.ชุมแสง จ.นครสวรรค์ จะมีปริมาณน้ำไหลผ่าน 70.00 ลบ.ม./วินาที มีแนวโน้มลดลง โดยจะทำให้ในลุ่มน้ำเจ้าพระยาที่สถานี C.2 อ.เมืองนครสวรรค์ จ.นครสวรรค์ จะมีปริมาณน้ำผ่าน 135.00 ลบ.ม./วินาที มีแนวโน้มลดลง

4. รายงานสถานการณ์ค่าความเค็ม (ข้อมูล วันที่ 20 พ.ค. 63 เวลา 07:00 น.)

แม่น้ำ	สถานีเฝ้าระวัง	เกณฑ์เฝ้าระวัง (กรัม/ลิตร)	ค่าความเค็ม (กรัม/ลิตร)
เจ้าพระยา	ประปาสำแล	0.25	0.54
ปราจีน-บางปะกง	ปราจีนบุรี	2.00	0.08
ท่าจีน	ปากคลองจินดา	0.75	0.33
แม่กลอง	ปากคลองดำเนินสะดวก	2.00	0.11

5. ข้อปฏิบัติ

1. ขอให้ สชป. 3 4 10 11 และ 12 ปฏิบัติตามข้อสั่งการหนังสือสำนักเลขาธิการคณะรัฐมนตรี ด่วนที่สุด ที่ นร 0505/ว540 ลงวันที่ 25 ตุลาคม 2562 เรื่อง ข้อสั่งการนายกรัฐมนตรีนั่งหนังสือสำนักงานปลัดกระทรวงเกษตรและสหกรณ์ ด่วนที่สุด ที่ กษ 0212/ว2744 ลงวันที่ 22 ตุลาคม 2562 เรื่อง แผนการเพาะปลูกพืชฤดูแล้งปี 2562/63 อย่างเคร่งครัดดังรายละเอียดที่แนบ 1 และ 2

2. แนวทางป้องกันการรุกคืบของน้ำเค็มในแม่น้ำเจ้าพระยาตอนล่างและแม่น้ำท่าจีน ดังนี้

2.1. สบอ, สชป.12 และ สชป.13 ลำเลียงน้ำจากลุ่มน้ำแม่กลองโดยรับน้ำผ่านคลองจรเข้สามพันลงสู่แม่น้ำท่าจีนผ่านปตร. สองพี่น้องอัตราไม่ต่ำกว่า 30 ลูกบาศก์เมตรต่อวินาทีและจากคลองส่งน้ำสายใหญ่ฝั่งซ้ายผ่านคลองระบายน้ำสายใหญ่ท่าสาร-บางปลาสูงสู่แม่น้ำท่าจีนอัตราไม่ต่ำกว่า 35 ลูกบาศก์เมตรต่อวินาที

2.2. สบอ. ประสาน กปน. ดำเนินการตามมติที่หารือร่วมกันเมื่อวันที่ 16 ธันวาคม 2562 งดสูบน้ำเข้าคลองประปาในช่วงที่น้ำทะเลลงเป็น 2 ชั่วโมงดำเนินการเป็นช่วงๆ

2.3. สบอ. ประสานกรุงเทพมหานคร งดสูบน้ำลงสู่แม่น้ำเจ้าพระยา ในช่วงที่น้ำทะเลหนุนสูง

แผนการระบายน้ำจาก 4 เขื่อนหลัก ประกอบด้วยเขื่อนภูมิพล แผนการระบายน้ำอัตราวันละ 8.50 ล้านลูกบาศก์เมตร (98 ลูกบาศก์เมตรต่อวินาที) เขื่อนสิริกิติ์ แผนการระบายน้ำอัตราวันละ 10.50 ล้านลูกบาศก์เมตร (122 ลูกบาศก์เมตรต่อวินาที) เขื่อนแควน้อยบำรุงแดน แผนการระบายน้ำอัตราวันละ 2.59 ล้านลูกบาศก์เมตร (30 ลูกบาศก์เมตรต่อวินาที) และเขื่อนป่าสักชลสิทธิ์แผนการระบายน้ำไม่เกินอัตราวันละ 0.43 ล้านลูกบาศก์เมตร (5 ลูกบาศก์เมตรต่อวินาที) และกำหนดการรับน้ำเข้าพื้นที่แต่ละ สชป. ดังนี้

3. สชป.3 ทดยกระดับน้ำเหนือเขื่อนนเรศวรให้อยู่ที่ไม่ต่ำกว่า +46.70 ม.-รทก. และปตร.มะขามสูงให้อยู่ที่ไม่ต่ำกว่า +42.30 ม.-รทก. รับน้ำเข้าพื้นที่เพาะปลูกลุ่มต่ำทุ่งบางระกำในอัตรา 20 ลูกบาศก์เมตรต่อวินาที และขอความร่วมมือสถานีสูบน้ำด้วยไฟฟ้างดสูบน้ำเพื่อลำเลียงน้ำลงสู่พื้นที่ตอนล่าง

4. สชป.4 โครงการส่งน้ำฯ วังยาง-หนองขวัญ รับน้ำเข้าพื้นที่ในอัตรา 5 - 8 ลูกบาศก์เมตรต่อวินาที และโครงการส่งน้ำฯ ท่อทองแดง รับน้ำเข้าพื้นที่ในอัตรา 5 - 8 ลูกบาศก์เมตรต่อวินาที เพื่อสนับสนุนช่วยเหลือพื้นที่เพาะปลูกพืชต่อเนื่อง และขอความร่วมมือสถานีสูบน้ำด้วยไฟฟ้างดสูบน้ำ เพื่อลำเลียงน้ำลงสู่พื้นที่ตอนล่าง

5. สชป.10 รับน้ำเข้าพื้นที่ (รวมการสูบน้ำ) ผ่านปตร.มโนรมย์ และปตร.มหาราช อัตรารวม 25 ลูกบาศก์เมตรต่อวินาที ควบคุมปริมาณน้ำไหลผ่านเขื่อนพระรามหกในอัตรา 10 ลูกบาศก์เมตรต่อวินาที และตั้งแต่วันที่ 14 พฤษภาคม 2563 เวลา 06.00 น. ในอัตรา 5 ลูกบาศก์เมตรต่อวินาที ,ส่งน้ำเข้าพื้นที่ สชป.11

ผ่าน ปตร.พระศรีเสาวภาคและปตร.พระศรีศิลป์ อัตรา 8 - 10 ลูกบาศก์เมตรต่อวินาที เนื่องจากเป็นช่วงที่น้ำทะเลหนุนสูง ขอให้งดเปิดรับน้ำหรือสูบน้ำในแม่น้ำเจ้าพระยาตอนล่าง ยกเว้นเพื่อการอุปโภค-บริโภค รักษาระบบนิเวศและพืชต่อเนื่องเท่าที่จำเป็น

6. สขป.11 สูบน้ำและเปิดรับน้ำผ่านคลองพระยาบรรลือ อัตราไม่ต่ำกว่า 30 ลูกบาศก์เมตรต่อวินาที ปิดคลองแนวตั้งที่เชื่อมต่อคลองพระยาบรรลือ โดยรักษาระดับน้ำในคลองไม่ให้ต่ำกว่า +1.20 ม.-รทก. ลำเลียงน้ำลงสู่แม่น้ำเจ้าพระยาโดยสูบน้ำที่สถานีสิงหนาท 2 อัตรา 30 ลูกบาศก์เมตรต่อวินาที สูบน้ำและเปิดรับน้ำผ่านคลองพระพิมล อัตราไม่ต่ำกว่า 25 ลูกบาศก์เมตรต่อวินาที ปิดคลองแนวตั้งที่เชื่อมต่อคลองพระพิมล ลำเลียงน้ำผ่านคลองพระพิมลลงสู่แม่น้ำเจ้าพระยาโดย ปตร.และสถานีสูบน้ำบางบัวทอง อัตรา 18.00 ลูกบาศก์เมตรต่อวินาที และควบคุมเปิด ปตร.คลองลัดโพธิ์ ให้ชะลอความเค็มรุกตัว

7. สขป.12 ควบคุมปริมาณน้ำไหลผ่านเขื่อนเจ้าพระยาในอัตรา 70 ลูกบาศก์เมตรต่อวินาที รับน้ำเข้าระบบชลประทานผ่าน ปตร. พลเทพ และ ปตร.บรมธาตุ อัตรารวม 30 ลูกบาศก์เมตรต่อวินาที ,ควบคุมปริมาณน้ำไหลผ่านปตร.โพธิ์พระยาในอัตรา 5 ลูกบาศก์เมตรต่อวินาที และส่งน้ำลงพื้นที่ สขป.11 ผ่าน ปตร.ผักไห่-เจ้าเจ็ด เท่าที่จำเป็น

8. สขป.10 และ 11 ลำเลียงน้ำเพื่อสนับสนุนการอุปโภค-บริโภค สำหรับผลิตน้ำประปาของการประปาส่วนภูมิภาคสาขาบางคล้า สาขาฉะเชิงเทรา และสาขาบางปะกง ในพื้นที่จังหวัดฉะเชิงเทรา อย่างต่อเนื่องและควบคุมปริมาณน้ำผ่าน ทรบ.บึงฝรั่ง ในอัตรา 3 - 5 ลูกบาศก์เมตรต่อวินาที

แผนการระบายน้ำเขื่อนท่าทุ่งนาและเขื่อนวชิราลงกรณ์ อัตรารวมวันละ 33 ล้านลูกบาศก์เมตร (382 ลูกบาศก์เมตรต่อวินาที) ดังนี้

9. สขป.13 รับน้ำเข้าพื้นที่ตามความเหมาะสม และประสาน กปน. ลำเลียงน้ำผ่านคลองประปาฝั่งตะวันตก ในอัตรา 25 - 30 ลูกบาศก์เมตรต่อวินาที (รวมความต้องการ กปน.) ลงคลองปลายบาง เพื่อลำเลียงลงสู่แม่น้ำเจ้าพระยา ในอัตรา 5 - 10 ลูกบาศก์เมตรต่อวินาที