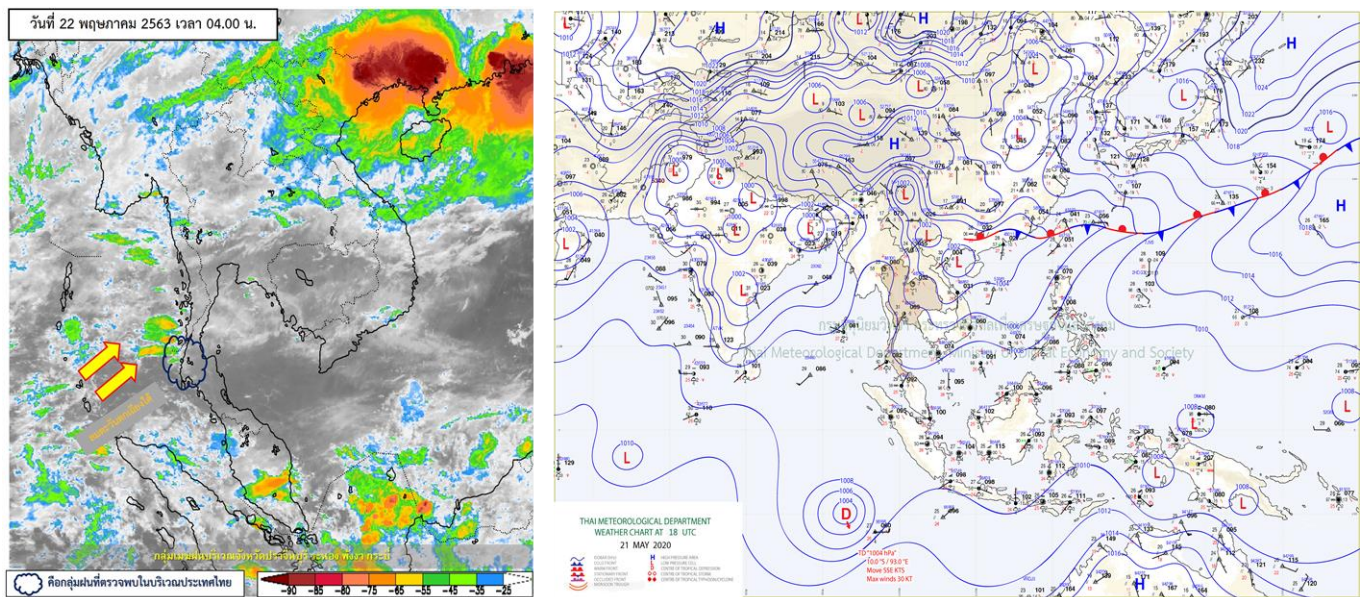




รายงานสรุปศูนย์ปฏิบัติการน้ำอัจฉริยะ  
เรื่อง สถานการณ์น้ำและการเฝ้าระวัง  
ประจำวันศุกร์ที่ 22 พฤษภาคม พ.ศ. 2563

## 1. สภาพอากาศและปริมาณฝน

### 1.1 สภาพอากาศ (กรมอุตุนิยมวิทยา)



มรสุมตะวันตกเฉียงใต้กำลังค่อนข้างแรงยังคงพัดปกคลุมทะเลอันดามันและประเทศไทย ทำให้บริเวณดังกล่าวมีฝนฟ้าคะนองและฝนตกหนักบางแห่ง ขอให้ประชาชนบริเวณภาคเหนือ ภาคตะวันออกและภาคใต้ฝั่งตะวันตก ระวังอันตรายจากฝนที่ตกหนักและฝนที่ตกสะสม สำหรับคลื่นลมบริเวณทะเลอันดามันมีกำลังปานกลาง โดยทะเลอันดามันตอนบนมีคลื่นสูงประมาณ 2 เมตร บริเวณที่มีฝนฟ้าคะนองคลื่นสูงมากกว่า 2 เมตร ขอให้ชาวเรือบริเวณทะเลอันดามันควรเดินเรือด้วยความระมัดระวังในระยะนี้

### 1.2 สภาพฝน

**ปริมาณฝนสูงสุด 5 อันดับ** จากสำนักงานทรัพยากรน้ำแห่งชาติ เวลา 07.00 น. วันที่ 21 พ.ค.63 ถึง เวลา 07.00 น. วันที่ 22 พ.ค.63 ตามลำดับ ดังนี้

1. อ.ตะกั่วป่า จ.พังงา	วัดปริมาณฝนได้	50.0	มม.
2. อ.แหลมงอบ จ.ตราด	วัดปริมาณฝนได้	48.6	มม.
3. อ.ท้ายเหมือง จ.พังงา	วัดปริมาณฝนได้	44.6	มม.
4. อ.คุระบุรี จ.พังงา	วัดปริมาณฝนได้	41.5	มม.
5. อ.พาน จ.เชียงราย	วัดปริมาณฝนได้	33.5	มม.

## 2. สถานการณ์น้ำท่าและสภาพน้ำในอ่างเก็บน้ำ

### 2.1 สถานการณ์น้ำท่าในลุ่มน้ำต่างๆ (22 พ.ค. 63 เวลา 06.00 น.)

แม่น้ำ	สถานี	ที่ตั้งสถานี	ที่ตั้ง	ความจุ	ระดับน้ำ	ปริมาณน้ำ		ต่ำ(-) สูง(+) กว่าตลิ่ง	อยู่ใน เกณฑ์	แนวโน้ม	
						วันนี้	เมื่อวาน				
			ม.	ม. <sup>3</sup> / วิ.	ม.	ม. <sup>3</sup> / วิ.	ม. <sup>3</sup> / วิ.				
1. ปิง	P.1	สะพานนารัฐ อำเภอเมือง	จังหวัดเชียงใหม่	3.70	445	0.96	2.28	2.12	-2.74	น้อย	เพิ่มขึ้น
	P.7A	สะพานบ้านห้วยยาง อำเภอเมือง	จังหวัดกำแพงเพชร	5.34	3,000	0.36	112.10	113.70	-4.98	น้อย	ลดลง
	P.17	บ้านท่าจิว อำเภอบรรพตพิสัย	จังหวัดนครสวรรค์	39.80	2,990	34.43	69.00	71.00	-5.37	น้อย	ลดลง
2. วัง	W.1C	สะพานเสตุวาริ อำเภอเมือง	จังหวัดลำปาง	5.20	651	-0.82	0.08	0.08	-6.02	น้อย	ทรงตัว
3. ยม	Y.1C	สะพานบ้านน้ำโค้ง อำเภอเมือง	จังหวัดแพร่	8.20	993	-0.09	1.17	1.17	-8.29	น้อย	ทรงตัว
4. น่าน	N.1	หน้าสำนักงานป่าไม้ อำเภอเมือง	จังหวัดน่าน	7.00	1,217	-0.46	1.00	1.25	-7.46	น้อย	ลดลง
	N.5A	สะพานเอกาทศรถ อำเภอเมือง	จังหวัดพิษณุโลก	10.37	1,365	1.03	92.66	83.49	-9.34	น้อย	เพิ่มขึ้น
	N.67	สะพานบ้านเกยไชย อำเภอชุมแสง	จังหวัดนครสวรรค์	28.30	1,579	18.12	72.00	72.00	-10.18	น้อย	ทรงตัว
5. เจ้าพระยา	C.2	ค่ายจิรประวัติ อำเภอเมือง	จังหวัดนครสวรรค์	26.20	3,590	16.88	132.00	137.00	-9.32	น้อย	ลดลง
	C.13	ท้ายเขื่อนเจ้าพระยา อำเภอสรรพยา	จังหวัดชัยนาท	16.34	2,840	5.51	70.00	70.00	-10.83	น้อย	ทรงตัว
6. ป่าสัก	S.28	ท้ายเขื่อนป่าสักชลสิทธิ์ อำเภอพัฒนานิคม	จังหวัดสุพรรณบุรี	31.46	1,175	16.95	10.00	10.00	-14.51	น้อย	ทรงตัว
7. มูล	M.7	สะพานเสรีประชาธิปไตย อำเภอเมือง	จังหวัดอุบลราชธานี	7.00	2,300	2.03	20.43	20.43	-4.97	น้อย	ทรงตัว
8. ชี	E.20A	บ้านบ้านฟ้าหยาด อำเภอมหาชนะชัย	จังหวัดยโสธร	10.00	1,105	3.30	2.19	2.23	-6.70	น้อย	ลดลง
	B.9	บ้านสาระเห็ด อำเภอท่ายาง	จังหวัดเพชรบุรี	6.60	355	2.69	22.25	21.75	-3.91	น้อย	เพิ่มขึ้น
	B.6A	สะพานท่ากริยณ อำเภอแก่งกระจาน	จังหวัดเพชรบุรี	6.00	260	0.18	0.00	0.00	-5.82	น้อย	ทรงตัว
เพชรบุรี	B.15	สะพานเทศบาล อำเภอเมือง	จังหวัดเพชรบุรี	5.40	150	0.80	6.50	6.68	-4.60	น้อย	ลดลง
10. ทะเลสาบสงขลา	X.44	คลองอุตะเกา อำเภอหาดใหญ่	จังหวัดสงขลา	7.40	530	0.95	38.75	47.15	-6.45	น้อย	ลดลง
	X.170	บ้านคลองถ้ำ อำเภอศรีนครินทร์	จังหวัดพัทลุง	25.20	290	20.70	12.00	12.30	-4.50	น้อย	ลดลง
11. ภาคใต้ฝั่งตะวันออก	X.180	สะพานเทศบาล อำเภอเมือง	จังหวัดชุมพร	3.80	199	0.00	15.00	15.90	-3.80	น้อย	ลดลง
	X.119A	สะพานสันตติ อำเภอสุโขทัย	จังหวัดนครราชสีมา	8.20	204	4.15	29.25	9.25	-4.05	น้อย	เพิ่มขึ้น
	X.53A	คลองชุมพร อำเภอเมือง	จังหวัดชุมพร	9.30	161	1.88	0.00	0.00	-7.42	น้อย	ทรงตัว
	X.212	คลองหลังสวน อำเภอหลังสวน	จังหวัดชุมพร	6.00	1,460	-0.30	56.00	61.00	-6.30	น้อย	ลดลง
	X.234	บ้านป่าหมาก อำเภอเมือง	จังหวัดตรัง	6.40	445	0.49	31.60	28.40	-5.91	น้อย	เพิ่มขึ้น

#### ○ น้ำใช้การทั้งประเทศ (อ่างเก็บน้ำขนาดใหญ่) ณ วันที่ 22 พฤษภาคม 2563

- ปี 2559 มีน้ำ 7,851 ล้าน ลบ.ม. คิดเป็น 17%
- ปี 2562 มีน้ำ 14,778 ล้าน ลบ.ม. คิดเป็น 31%
- ปี 2563 มีน้ำ 8,916 ล้าน ลบ.ม. คิดเป็น 19%
- ปี 2563 **มากกว่า** ปี 2559 จำนวน 1,065 ล้าน ลบ.ม.
- ปี 2563 **น้อยกว่า** ปี 2562 จำนวน 5,862 ล้าน ลบ.ม.

#### ○ น้ำใช้การในลุ่มเจ้าพระยา ณ วันที่ 22 พฤษภาคม 2563

- ปี 2559 มีน้ำ 1,448 ล้าน ลบ.ม. คิดเป็น 8%
- ปี 2562 มีน้ำ 4,119 ล้าน ลบ.ม. คิดเป็น 23%
- ปี 2563 มีน้ำ 1,473 ล้าน ลบ.ม. คิดเป็น 8%
- ปี 2563 **มากกว่า** ปี 2559 จำนวน 25 ล้าน ลบ.ม.
- ปี 2563 **น้อยกว่า** ปี 2562 จำนวน 2,646 ล้าน ลบ.ม.

## 2.2 สภาพน้ำใช้การในอ่างเก็บน้ำขนาดใหญ่ (ข้อมูล วันที่ 22 พ.ค. 63)

ภาค อ่างเก็บน้ำเขื่อน	ความจุ ที่ รณค. (ล้าน ม.³)	ความจุ ที่ รณค. (ล้าน ม.³)	ความจุน้ำ ใช้การ (ล้าน ม.³)	ณ วันที่							ไหลลง วันนี้ (ล้าน ม.³)	ระบาย วันนี้ (ล้าน ม.³)
				ปี2562		ปี2563						
				ปริมาตร (ล้าน ม.³)	% รณค.	ปริมาตร (ล้าน ม.³)	% รณค.	ปริมาตรใช้การ (ล้าน ม.³)	% รณค.	% ใช้การ		
<b>เหนือ</b>												
ภูมิพล*	13,462	13,462	9,662	6,129	46	4,284	32	484	4	5	6.77	8.50
สิริกิติ์*	10,508	9,510	6,660	4,352	46	3,517	37	667	7	10	1.40	10.72
แม่จัดสมบูรณ์ชล	323	265	253	105	40	49	18	37	14	15	0.02	0.00
แม่กวางอุดมธารา	295	263	249	56	21	62	24	48	18	19	0.04	0.04
ก้อลม	106	106	103	50	47	48	45	45	42	43	0.26	0.12
ก้อคอง	209	170	164	73	43	46	27	40	23	24	0.00	0.06
แควน้อยบำรุงแดน	1,080	939	896	203	22	253	27	210	22	23	0.44	2.59
แม่มอก	110	110	94	35	32	25	23	9	9	10	0.11	0.02
<b>ตะวันออกเฉียงเหนือ</b>												
ห้วยหลวง	136	136	129	28	21	28	21	21	16	17	0.23	0.11
น้ำอูน	780	520	475	243	47	189	36	144	28	30	0.00	0.50
น้ำพุง*	200	165	157	62	38	43	26	35	21	22	0.00	0.62
จุฬารัตน์*	181	164	127	79	48	41	25	4	2	3	0.10	0.00
อุบลรัตน์*	4,640	2,431	1,850	573	24	332	14	-249	-10	-13	0.33	0.50
ลำปาว	2,450	1,980	1,880	481	24	648	33	548	28	29	0.00	1.06
ลำตะคอง	445	314	292	173	55	92	29	69	22	24	0.00	0.09
ลำพระเพลิง	242	155	154	28	18	13	9	12	8	8	0.00	0.13
มูลบน	350	141	134	44	31	27	19	20	14	15	0.02	0.04
ลำแจะ	325	275	268	106	39	39	14	32	12	12	0.01	0.05
ลำน้ำจระเข้ม	197	121	118	37	31	18	15	15	12	13	0.04	0.00
สิรินธร*	1,966	1,966	1,135	860	44	1,039	53	208	11	18	0.00	1.50
<b>กลาง</b>												
ป่าสักชลสิทธิ์	960	960	957	131	14	116	12	113	12	12	0.00	1.04
ทับเสลา	190	160	143	38	24	32	20	15	9	11	0.00	0.00
กระเสียว	390	299	259	64	22	53	18	13	4	5	0.00	0.04
<b>ตะวันตก</b>												
ศรีนครินทร์*	18,770	17,745	7,480	13,989	79	12,529	71	2,264	13	30	0.00	16.98
วชิราลงกรณ*	11,000	8,860	5,848	4,694	53	4,241	48	1,229	14	21	0.00	16.07
<b>ตะวันออก</b>												
ขุนด่านปราการชล	225	224	219	31	14	30	13	25	11	11	0.15	0.40
คลองสิียด	450	420	390	89	21	51	12	21	5	5	0.00	0.13
บางพระ	127	117	105	48	41	20	17	8	7	7	0.00	0.28
หนองปลาไหล	206	164	150	86	53	30	18	17	10	11	0.32	0.17
ประแสร์	322	295	275	121	41	22	7	2	1	1	0.23	0.00
นฤปดินทรจินดา	338	295	276	81	27	76	26	56	19	20	0.02	1.24
<b>ใต้</b>												
แก่งกระจาน	900	710	645	298	42	240	34	175	25	27	1.21	2.76
ปราณบุรี	490	391	373	196	50	122	31	104	27	28	0.22	1.32
รัชชประภา*	6,144	5,639	4,287	3,781	67	2,872	51	1,521	27	35	5.66	10.15
บางยาง*	1,590	1,454	1,178	948	65	984	68	707	49	60	3.55	3.85

ต่ำกว่า 30 %  
รวม 32 แห่ง

ตั้งแต่ 31 - 50%  
รวม 2 แห่ง

ตั้งแต่ 51-80%  
รวม 1 แห่ง

มากกว่า 80%  
รวม 0 แห่ง

## 2.3 สภาพน้ำในอ่างเก็บน้ำ 4 เขื่อนหลักกลุ่มเจ้าพระยา (ข้อมูล วันที่ 22 พ.ค. 63)

สภาพน้ำในอ่างเก็บน้ำ ภูมิพล สิริกิติ์ แควน้อยฯ และป่าสักฯ วันที่ 22 พฤษภาคม 2563

อ่างเก็บน้ำ	ปริมาณน้ำในอ่างฯ		ปริมาณน้ำใช้การได้		ปริมาณน้ำไหลลงอ่างฯ		ปริมาณน้ำระบาย		รับน้ำได้อีก	เปรียบเทียบน้ำใช้การ - น้อยกว่า / + มากกว่า ปี 2559
	ปี 2563	% ความจุ	ปริมาณน้ำ	% ใช้การ	วันนี้	เมื่อวาน	วันนี้	เมื่อวาน		
ภูมิพล	4,284	32	484	5	6.77	0.33	8.50	8.50	9,178	220
สิริกิติ์	3,517	37	667	10	1.40	1.28	10.72	10.62	5,993	-96
ภูมิพล+สิริกิติ์	7,800	34	1,150	7	8.17	1.61	19.22	19.12	15,172	125
แควน้อยฯ	253	27	210	23	0.44	1.05	2.59	2.59	686	10
ป่าสักชลสิทธิ์	116	12	113	12	0.00	0.00	1.04	1.05	844	-109
<b>รวมทั้งหมด</b>	<b>8,169</b>	<b>33</b>	<b>1,473</b>	<b>8</b>	<b>8.61</b>	<b>2.66</b>	<b>22.85</b>	<b>22.76</b>	<b>16,702</b>	<b>26</b>

(หน่วย : ล้าน ลบ.ม.)

## 2.4 สถานการณ์น้ำลุ่มน้ำเจ้าพระยา

**แม่น้ำปิง** ปริมาณน้ำไหลผ่านที่สถานี P.17 อ.บรรพตพิสัย จ.นครสวรรค์ วัดได้ 69.00 ลบ.ม./วินาที (เมื่อวาน 71.00 ลบ.ม./วินาที) ต่ำกว่าตลิ่ง 5.37 เมตร **มีแนวโน้มลดลง**

**แม่น้ำน่าน** ปริมาณน้ำไหลผ่านที่สถานี N.67 อ.ชุมแสง จ.นครสวรรค์ วัดได้ 72.00 ลบ.ม./วินาที (เมื่อวาน 72.00 ลบ.ม./วินาที) ต่ำกว่าตลิ่ง 10.19 เมตร **มีแนวโน้มทรงตัว**

**แม่น้ำเจ้าพระยา** ปริมาณน้ำไหลผ่านที่สถานี C.2 อ.เมืองนครสวรรค์ วัดได้ 132.00 ลบ.ม./วินาที (เมื่อวาน 137.00 ลบ.ม./วินาที) ต่ำกว่าตลิ่ง 9.32 เมตร **มีแนวโน้มลดลง** และมีปริมาณน้ำไหลผ่านท้ายเขื่อนเจ้าพระยา (C.13) ในอัตรา 70.00 ลบ.ม./วินาที (เมื่อวาน 70.00 ลบ.ม./วินาที) ไหลผ่านสถานีวัดน้ำ C.29A อ.บางไทร มีปริมาณน้ำไหลผ่านเฉลี่ย 60.00 ลบ.ม./วินาที (เมื่อวาน 60.00 ลบ.ม./วินาที)

## 2.5 สภาพน้ำในอ่างเก็บน้ำขนาดกลาง (ข้อมูล วันที่ 22 พ.ค. 63)

ข้อมูลวันที่ 22 พฤษภาคม 2563															
สรุปอ่างขนาดกลางที่มีปริมาณในช่วง <=30% และ >80%															
<=30%				31 - 50%				>50-80%				>80%			
ภาค	จำนวน	สขป.	จำนวน	ภาค	จำนวน	สขป.	จำนวน	ภาค	จำนวน	สขป.	จำนวน	ภาค	จำนวน	สขป.	จำนวน
เหนือ	46	1	9	เหนือ	23	1	2	เหนือ	5	1	3	เหนือ	1	1	1
		2	22			2	15			2	2			2	0
		3	3			3	2			3	0			3	0
		4	12			4	4			4	0			4	0
ตะวันออก เฉียงเหนือ	119	5	32	ตะวันออก เฉียงเหนือ	62	5	15	ตะวันออก เหนือ	33	5	5	ตะวันออก เฉียงเหนือ	4	5	1
		6	35			6	12			6	4			6	1
		7	17			7	14			7	15			7	1
		8	35			8	21			8	9			8	1
ตะวันออก	32	9	32	ตะวันออก	14	9	14	ตะวันออก	5	9	5	ตะวันออก	0	9	0
กลาง	18	10	17	กลาง	2	10	2	กลาง	1	10	0	กลาง	1	10	0
		11	0			11	0			11	0			11	0
		12	1			12	0			12	1			12	1
ตะวันตก	4	13	4	ตะวันตก	2	13	2	ตะวันตก	1	13	1	ตะวันตก	0	13	0
ใต้	15	14	10	ใต้	16	14	6	ใต้	7	14	1	ใต้	1	14	0
		15	3			15	4			15	5			15	1
		16	2			16	5			16	1			16	0
		17	0			17	1			17	0			17	0
<b>รวม</b>	<b>234</b>	<b>รวม</b>	<b>234</b>	<b>รวม</b>	<b>119</b>	<b>รวม</b>	<b>119</b>	<b>รวม</b>	<b>52</b>	<b>รวม</b>	<b>52</b>	<b>รวม</b>	<b>7</b>	<b>รวม</b>	<b>7</b>

รวมทั้งหมด 412 แห่ง

## 2.6 การจัดสรรน้ำฤดูฝนปี 2563

อ่างเก็บน้ำ	แผน (ล้าน ลบ.ม.)	ผลการจัดสรร (ล้าน ลบ.ม.)	คงเหลือ (ล้าน ลบ.ม.)
ทั่วประเทศ (22 พ.ค. 63)	11,975	1,904 (16%)	10,071 (84%)
เจ้าพระยา (4 เขื่อน) (22 พ.ค. 63)	3,250	628 (19%)	2,622 (81%)

### 3. วิเคราะห์สถานการณ์

#### 3.1 คาดการณ์ปริมาณฝนจากแบบจำลองบรรยากาศของกรมอุตุนิยมวิทยา (3วันล่วงหน้า)

- วันที่ 22 พ.ค. 63 (วันที่ 22 พ.ค. 63 เวลา 07.00 น.– 23 พ.ค. 63 เวลา 07.00 น.) ฝนตกปานกลาง (10.1 – 35.0 มม.) พื้นที่ จ.อุทัยธานี จ.ชัยนาท จ.นครปฐม จ.สระบุรี จ.พระนครศรีอยุธยา จ.นครนายก จ.สมุทรสาคร จ.สมุทรสงคราม จ.กรุงเทพมหานคร จ.ปราจีนบุรี ภาคตะวันออกเฉียงเหนือ ภาคตะวันออก ภาคตะวันตก และ ภาคใต้ มีฝนตกหนัก (35.1 – 90.0 มม.) พื้นที่ จ.ปทุมธานี จ.สมุทรปราการ จ.ระยอง และ จ.ตราด

- วันที่ 23 พ.ค. 63 (วันที่ 23 พ.ค. 63 เวลา 07.00 น.– 24 พ.ค. 63 เวลา 07.00 น.) มีฝนตกปานกลาง (10.1 – 35.0 มม.) พื้นที่ จ.อุทัยธานี จ.สุพรรณบุรี จ.ชัยนาท จ.ลพบุรี จ.นครราชสีมา จ.สกลนคร จ.นครพนม จ.กาฬสินธุ์ จ.มุกดาหาร จ.มหาสารคาม จ.ร้อยเอ็ด จ.ยโสธร จ.อำนาจเจริญ จ.บุรีรัมย์ จ.สุรินทร์ จ.ศรีสะเกษ จ.อุบลราชธานี ภาคตะวันออก ภาคตะวันตก และภาคใต้

- วันที่ 24 พ.ค. 63 (วันที่ 24 พ.ค. 63 เวลา 07.00 น.– 25 พ.ค. 63 เวลา 07.00 น.) มีฝนตกปานกลาง (10.1 – 35.0 มม.) พื้นที่ จ.ตาก จ.อุทัยธานี จ.สุพรรณบุรี จ.นครปฐม จ.ลพบุรี จ.ราชบุรี ภาคตะวันออกเฉียงเหนือ ภาคตะวันออก ภาคตะวันตก และภาคใต้

#### 3.2 คาดการณ์ปริมาณน้ำ (วันที่ 23 พ.ค. 63)

คาดการณ์ปริมาณน้ำไหลผ่านลุ่มน้ำปิงที่สถานี P.17 อ.บรรพตพิสัย จ.นครสวรรค์ จะมีปริมาณน้ำไหลผ่าน 67.00 ลบ.ม./วินาที มีแนวโน้มลดลง ลุ่มน้ำน่านที่สถานี N.67 อ.ชุมแสง จ.นครสวรรค์ จะมีปริมาณน้ำไหลผ่าน 73.00 ลบ.ม./วินาที มีแนวโน้มเพิ่มขึ้น โดยจะทำให้ในลุ่มน้ำเจ้าพระยาที่สถานี C.2 อ.เมืองนครสวรรค์ จ.นครสวรรค์ จะมีปริมาณน้ำผ่าน 133.00 ลบ.ม./วินาที มีแนวโน้มเพิ่มขึ้น

#### 4. รายงานสถานการณ์ค่าความเค็ม (ข้อมูล วันที่ 22 พ.ค. 63 เวลา 07:00 น.)

แม่น้ำ	สถานีเฝ้าระวัง	เกณฑ์เฝ้าระวัง (กรัม/ลิตร)	ค่าความเค็ม (กรัม/ลิตร)
เจ้าพระยา	ประปาสำแล	0.25	0.32
ปราจีน-บางปะกง	ปราจีนบุรี	2.00	0.08
ท่าจีน	ปากคลองจินดา	0.75	0.33
แม่กลอง	ปากคลองดำเนินสะดวก	2.00	0.11

## 5. ข้อปฏิบัติ

1.ขอให้ สขป. 3 4 10 11และ 12 ปฏิบัติตามข้อสั่งการหนังสือสำนักเลขาธิการคณะรัฐมนตรี ส่วนที่สุดที่ นร 0505/ว540 ลงวันที่ 25 ตุลาคม 2562 เรื่อง ข้อสั่งการนายกรัฐมนตรื หนังสือสำนักงานปลัดกระทรวงเกษตรและสหกรณ์ ส่วนที่สุดที่ กษ 0212/ว2744 ลงวันที่ 22 ตุลาคม 2562 เรื่อง แผนการเพาะปลูกพืชฤดูแล้งปี 2562/63 อย่างเคร่งครัดดังรายละเอียดที่แนบ 1 และ 2

2. แนวทางป้องกันการรุกคืบของน้ำเค็มในแม่น้ำเจ้าพระยาตอนล่างและแม่น้ำท่าจีน ดังนี้

2.1. สบอ, สขป.12 และสขป.13 ลำเลียงน้ำจากกลุ่มน้ำแม่กลองโดยรับน้ำผ่านคลองจรเข้สามพันลงสู่แม่น้ำท่าจีนผ่านปตร. สองพี่น้องอัตราไม่ต่ำกว่า 30 ลูกบาศก์เมตรต่อวินาทีและจากคลองส่งน้ำสายใหญ่ฝั่งซ้ายผ่านคลองระบายน้ำสายใหญ่ท่าสาร-บางปลาลงสู่แม่น้ำท่าจีนอัตราไม่ต่ำกว่า 35 ลูกบาศก์เมตรต่อวินาที

2.2. สบอ. ประสาน กปน. ดำเนินการตามมติที่หารือร่วมกันเมื่อวันที่ 16 ธันวาคม 2562 งดสูบน้ำเข้าคลองประปาในช่วงที่น้ำทะเลลงเป็น 2 ชั่วโมงดำเนินการเป็นช่วงๆ

2.3. สบอ. ประสานกรุงเทพมหานคร งดสูบน้ำลงสู่แม่น้ำเจ้าพระยา ในช่วงที่น้ำทะเลหนุนสูง

แผนการระบายน้ำจาก 4 เขื่อนหลัก ประกอบด้วยเขื่อนภูมิพล แผนการระบายน้ำอัตราวันละ 8.50 ล้านลูกบาศก์เมตร (98 ลูกบาศก์เมตรต่อวินาที) เขื่อนสิริกิติ์ แผนการระบายน้ำอัตราวันละ 10.50 ล้านลูกบาศก์เมตร (122 ลูกบาศก์เมตรต่อวินาที) เขื่อนแควน้อยบำรุงแดน แผนการระบายน้ำอัตราวันละ 2.59 ล้านลูกบาศก์เมตร (30 ลูกบาศก์เมตรต่อวินาที) และเขื่อนป่าสักชลสิทธิ์แผนการระบายน้ำไม่เกินอัตราวันละ 0.43 ล้านลูกบาศก์เมตร (5 ลูกบาศก์เมตรต่อวินาที) และกำหนดการรับน้ำเข้าพื้นที่แต่ละ สขป. ดังนี้

3. สขป.3 ทดยกระดับน้ำเหนือเขื่อนนเรศวรให้อยู่ที่ไม่ต่ำกว่า +46.70 ม.-รทก. และปตร.มะขามสูงให้อยู่ที่ไม่ต่ำกว่า +42.30 ม.-รทก. รับน้ำเข้าพื้นที่เพาะปลูกกลุ่มท่าทุ่งบางระกำในอัตรา 20 ลูกบาศก์เมตรต่อวินาที และขอความร่วมมือสถานีสูบน้ำด้วยไฟฟ้าทุ่งบางระกำเพื่อลำเลียงน้ำลงสู่พื้นที่ตอนล่าง

4. สขป.4 โครงการส่งน้ำฯ วังยาง-หนองขวัญ รับน้ำเข้าพื้นที่ในอัตรา 5 - 8 ลูกบาศก์เมตรต่อวินาที และโครงการส่งน้ำฯ ท่อทองแดง รับน้ำเข้าพื้นที่ในอัตรา 5 - 8 ลูกบาศก์เมตรต่อวินาที เพื่อสนับสนุนช่วยเหลือพื้นที่เพาะปลูกพืชต่อเนื่อง และขอความร่วมมือสถานีสูบน้ำด้วยไฟฟ้าทุ่งบางระกำเพื่อลำเลียงน้ำลงสู่พื้นที่ตอนล่าง

5. สขป.10 รับน้ำเข้าพื้นที่ (รวมการสูบน้ำ) ผ่านปตร.มโนรมย์ และปตร.มหาราช อัตรารวม 25 ลูกบาศก์เมตรต่อวินาที ควบคุมปริมาณน้ำไหลผ่านเขื่อนพระรามหกในอัตรา 10 ลูกบาศก์เมตรต่อวินาที และตั้งแต่วันที่ 14 พฤษภาคม 2563 เวลา 06.00 น. ในอัตรา 5 ลูกบาศก์เมตรต่อวินาที ,ส่งน้ำเข้าพื้นที่ สขป.11 ผ่าน ปตร.พระศรีเสาวภาคและปตร.พระศรีศิลป์ อัตรา 8 - 10 ลูกบาศก์เมตรต่อวินาที เนื่องจากเป็นช่วงที่น้ำทะเลหนุนสูง ขอให้งดเปิดรับน้ำหรือสูบน้ำในแม่น้ำเจ้าพระยาตอนล่าง ยกเว้นเพื่อการอุปโภค-บริโภค รักษาระบบนิเวศและพืชต่อเนื่องเท่าที่จำเป็น

6. สขป.11 สูบน้ำและเปิดรับน้ำผ่านคลองพระยาบรรลือ อัตราไม่ต่ำกว่า 30 ลูกบาศก์เมตรต่อวินาที ปิดคลองแนวตั้งที่เชื่อมต่อคลองพระยาบรรลือ โดยรักษาระดับน้ำในคลองไม่ให้ต่ำกว่า +1.20 ม.-รทก. ลำเลียงน้ำลงสู่แม่น้ำเจ้าพระยาโดยสูบน้ำที่สถานีสิงหนาท 2 อัตรา 30 ลูกบาศก์เมตรต่อวินาที สูบน้ำและเปิดรับน้ำผ่านคลองพระพิมล อัตราไม่ต่ำกว่า 25 ลูกบาศก์เมตรต่อวินาที ปิดคลองแนวตั้งที่เชื่อมต่อคลองพระพิมล ลำเลียงน้ำผ่าน

คลองพระพิมลลงสู่แม่น้ำเจ้าพระยาโดย ปตร.และสถานีสูบน้ำบางบัวทอง อัตรา 18.00 ลูกบาศก์เมตรต่อวินาที และควบคุมเปิด ปตร.คลองลัดโพธิ์ ให้ชะลอความเค็มรุกตัว

7. สขป.12 ควบคุมปริมาณน้ำไหลผ่านเขื่อนเจ้าพระยาในอัตรา 70 ลูกบาศก์เมตรต่อวินาที รับน้ำเข้าระบบชลประทานผ่าน ปตร. พลเทพ และ ปตร.บรมธาตุ อัตรารวม 30 ลูกบาศก์เมตรต่อวินาที ,ควบคุมปริมาณน้ำไหลผ่าน ปตร.โพธิ์พระยาในอัตรา 5 ลูกบาศก์เมตรต่อวินาที และส่งน้ำลงพื้นที่ สขป.11 ผ่าน ปตร.ผักไห่-เจ้าเจ็ด เท่าที่จำเป็น

8. สขป.10 และ 11 ลำเลียงน้ำเพื่อสนับสนุนการอุปโภค-บริโภค สำหรับผลิตน้ำประปาของการประปาส่วนภูมิภาคสาขาบางคล้า สาขาฉะเชิงเทรา และสาขาบางปะกง ในพื้นที่จังหวัดฉะเชิงเทรา อย่างต่อเนื่องและควบคุมปริมาณน้ำผ่าน ทรบ.บึงฝรั่ง ในอัตรา 3 – 5 ลูกบาศก์เมตรต่อวินาที

แผนการระบายน้ำเขื่อนท่าทุ่งนาและเขื่อนวชิราลงกรณ์ อัตรารวมวันละ 33 ล้านลูกบาศก์เมตร (382 ลูกบาศก์เมตรต่อวินาที) ดังนี้

9. สขป.13 รับน้ำเข้าพื้นที่ตามความเหมาะสม และประสาน กปน. ลำเลียงน้ำผ่านคลองประปาฝั่งตะวันตก ในอัตรา 25 - 30 ลูกบาศก์เมตรต่อวินาที (รวมความต้องการ กปน.) ลงคลองปลายบาง เพื่อลำเลียงลงสู่แม่น้ำเจ้าพระยา ในอัตรา 5 - 10 ลูกบาศก์เมตรต่อวินาที