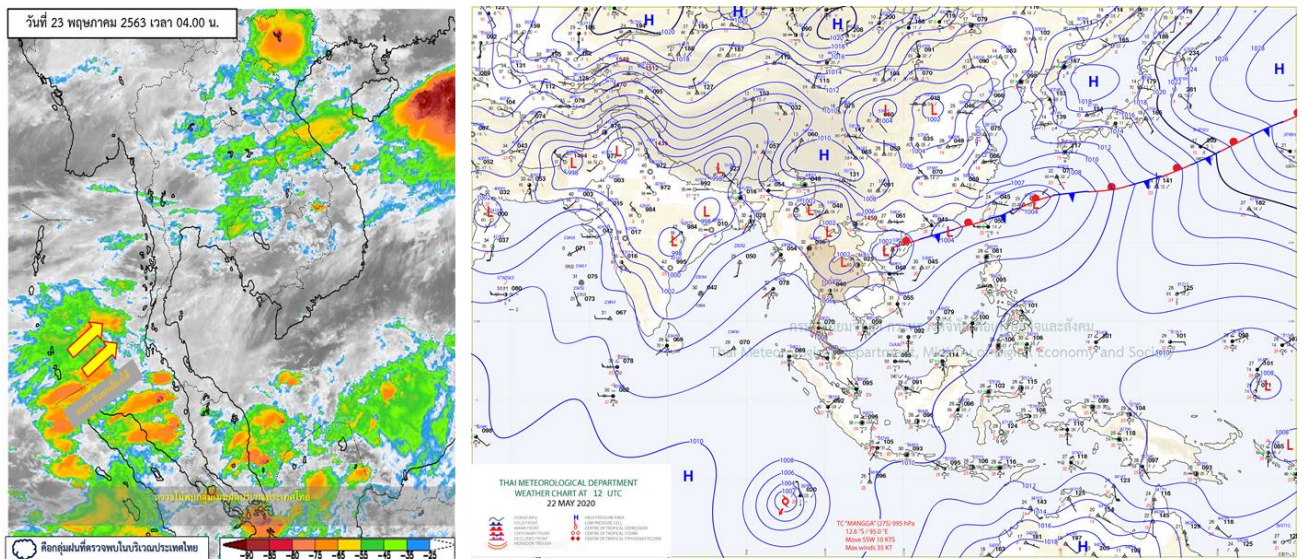




รายงานสรุปศูนย์ปฏิบัติการน้ำอัจฉริยะ  
เรื่อง สถานการณ์น้ำและการเฝ้าระวัง  
ประจำวันเสาร์ที่ 23 พฤษภาคม พ.ศ. 2563

## 1. สภาพอากาศและปริมาณฝน

### 1.1 สภาพอากาศ (กรมอุตุนิยมวิทยา)



มรสุมตะวันตกเฉียงใต้กำลังปานกลางพัดปกคลุมทะเลอันดามันและประเทศไทย ประกอบกับมีหย่อมความกดอากาศต่ำปกคลุมอ่าวตังเกี๋ย ทำให้ประเทศไทยมีฝนฟ้าคะนองเกิดขึ้น โดยมีฝนตกหนักบางแห่งบริเวณภาคใต้ฝั่งตะวันตก ขอให้ประชาชนบริเวณภาคใต้ฝั่งตะวันตกระวังอันตรายจากฝนที่ตกหนักและฝนที่ตกสะสมสำหรับคลื่นลมบริเวณทะเลอันดามันมีกำลังปานกลาง โดยทะเลอันดามันตอนบนมีคลื่นสูง 1-2 เมตร บริเวณที่มีฝนฟ้าคะนองคลื่นสูงมากกว่า 2 เมตร

### 1.2 สภาพฝน

**ปริมาณฝนสูงสุด 5 อันดับ** จากสำนักงานทรัพยากรน้ำแห่งชาติ เวลา 07.00 น. วันที่ 22 พ.ค.63 ถึงเวลา 07.00 น. วันที่ 23 พ.ค.63 ตามลำดับ ดังนี้

1. อ.จอมทอง จ.เชียงใหม่	วัดปริมาณฝนได้	406.0	มม.
2. อ.หาดใหญ่ จ.สงขลา	วัดปริมาณฝนได้	74.8	มม.
3. อ.ตะกั่วป่า จ.พังงา	วัดปริมาณฝนได้	67.8	มม.
4. อ.เมืองกระบี่ จ.กระบี่	วัดปริมาณฝนได้	65.0	มม.
5. อ.เขาชัยสน จ.พัทลุง	วัดปริมาณฝนได้	63.0	มม.

## 2. สถานการณ์น้ำท่าและสภาพน้ำในอ่างเก็บน้ำ

### 2.1 สถานการณ์น้ำท่าในลุ่มน้ำต่างๆ (23 พ.ค. 63 เวลา 06.00 น.)

แม่น้ำ	สถานี	ที่ตั้งสถานี	ตลิ่ง	ความจุ	ระดับน้ำ	ปริมาณน้ำ		ต่ำ(-) สูง(+) กว่าตลิ่ง	อยู่ใน เกณฑ์	แนวโน้ม	
						วันนี้	เมื่อวาน				
			ม.	ม. <sup>3</sup> / วิ.	ม.	ม. <sup>3</sup> / วิ.	ม. <sup>3</sup> / วิ.				
1. ปิง	P.1	สะพานวรุณี อำเภอเมือง	จังหวัดเชียงใหม่	3.70	445	0.95	2.20	2.28	-2.75	น้อย	ลดลง
	P.7A	สะพานบ้านห้วยยาง อำเภอเมือง	จังหวัดกำแพงเพชร	5.34	3,000	0.35	110.40	112.10	-4.99	น้อย	ลดลง
	P.17	บ้านท่าจิว อำเภอบรรพตพิสัย	จังหวัดนครสวรรค์	39.80	2,990	34.42	67.00	69.00	-5.38	น้อย	ลดลง
2. วัง	W.1C	สะพานเสตุวารี อำเภอเมือง	จังหวัดลำปาง	5.20	651	-0.82	0.08	0.08	-6.02	น้อย	ทรงตัว
3. ยม	Y.1C	สะพานบ้านน้ำเค็ง อำเภอเมือง	จังหวัดแพร่	8.20	993	-0.09	1.17	1.17	-8.29	น้อย	ทรงตัว
4. น่าน	N.1	หน้าสำนักงานป่าไม้ อำเภอเมือง	จังหวัดน่าน	7.00	1,217	-0.46	1.00	1.00	-7.46	น้อย	ทรงตัว
	N.5A	สะพานเอกาทรถ อำเภอเมือง	จังหวัดพิษณุโลก	10.37	1,365	1.10	99.66	92.66	-9.27	น้อย	เพิ่มขึ้น
	N.67	สะพานบ้านเกษไชย อำเภอชุมแสง	จังหวัดนครสวรรค์	28.30	1,579	18.05	67.00	72.00	-10.25	น้อย	ลดลง
5. เจ้าพระยา	C.2	ค่ายจิรประวัติ อำเภอเมือง	จังหวัดนครสวรรค์	26.20	3,590	16.83	127.00	132.00	-9.37	น้อย	ลดลง
	C.13	ท้ายเขื่อนเจ้าพระยา อำเภอสรรพยา	จังหวัดชัยนาท	16.34	2,840	5.51	70.00	70.00	-10.83	น้อย	ทรงตัว
6. ป่าสัก	S.28	ท้ายเขื่อนป่าสักชลสิทธิ์ อำเภอพัฒนานิคม	จังหวัดลพบุรี	31.46	1,175	16.94	10.00	10.00	-14.52	น้อย	ทรงตัว
7. มูล	M.7	สะพานเสรีประชาธิปไตย อำเภอเมือง	จังหวัดอุบลราชธานี	7.00	2,300	2.03	20.43	20.43	-4.97	น้อย	ทรงตัว
8. ชี	E.20A	บ้านบ้านฟ้าหยาด อำเภอมหาชนะชัย	จังหวัดยโสธร	10.00	1,105	3.26	2.14	2.19	-6.74	น้อย	ลดลง
9. เพชรบุรี	B.9	บ้านสาระเห็ด อำเภอท่ายาง	จังหวัดเพชรบุรี	6.60	355	2.69	22.25	22.25	-3.91	น้อย	ทรงตัว
	B.6A	สะพานท่าเกวียน อำเภอแก่งกระจาน	จังหวัดเพชรบุรี	6.00	260	0.18	0.00	0.00	-5.82	น้อย	ทรงตัว
	B.15	สะพานเทศบาล อำเภอเมือง	จังหวัดเพชรบุรี	5.40	150	0.82	6.86	6.50	-4.58	น้อย	เพิ่มขึ้น
10. ทะเลสาบสงขลา	X.44	คลองอู่ตะเภา อำเภอหาดใหญ่	จังหวัดสงขลา	7.40	530	0.42	20.20	38.75	-6.98	น้อย	ลดลง
	X.170	บ้านคลองลำ อำเภอศรีนครินทร์	จังหวัดพัทลุง	25.20	290	20.69	11.70	12.00	-4.51	น้อย	ลดลง
11. ภาคใต้ฝั่งตะวันออก	X.180	สะพานเทศบาล อำเภอเมือง	จังหวัดชุมพร	3.80	199	0.12	18.60	15.00	-3.68	น้อย	เพิ่มขึ้น
	X.119A	สะพานสันต อำเภอสุโขทัย	จังหวัดนครราชสีมา	8.20	204	4.30	33.00	29.25	-3.90	ปกติ	เพิ่มขึ้น
	X.53A	คลองชุมพร อำเภอเมือง	จังหวัดชุมพร	9.30	161	1.93	0.00	0.00	-7.37	น้อย	ทรงตัว
	X.212	คลองหลังสวน อำเภอหลังสวน	จังหวัดชุมพร	6.00	1,460	-0.26	60.00	56.00	-6.26	น้อย	เพิ่มขึ้น
12. ภาคใต้ฝั่งตะวันตก	X.234	บ้านป่าหมาก อำเภอเมือง	จังหวัดตรัง	6.40	445	0.57	34.80	31.60	-5.83	น้อย	เพิ่มขึ้น

#### ○ น้ำใช้การทั้งประเทศ (อ่างเก็บน้ำขนาดใหญ่) ณ วันที่ 23 พฤษภาคม 2563

- ปี 2559 มีน้ำ 7,839 ล้าน ลบ.ม. คิดเป็น 17%
- ปี 2562 มีน้ำ 14,691 ล้าน ลบ.ม. คิดเป็น 31%
- ปี 2563 มีน้ำ 8,827 ล้าน ลบ.ม. คิดเป็น 19%
- ปี 2563 **มากกว่า** ปี 2559 จำนวน 988 ล้าน ลบ.ม.
- ปี 2563 **น้อยกว่า** ปี 2562 จำนวน 5,864 ล้าน ลบ.ม.

#### ○ น้ำใช้การในลุ่มเจ้าพระยา ณ วันที่ 23 พฤษภาคม 2563

- ปี 2559 มีน้ำ 1,441 ล้าน ลบ.ม. คิดเป็น 8%
- ปี 2562 มีน้ำ 4,019 ล้าน ลบ.ม. คิดเป็น 22%
- ปี 2563 มีน้ำ 1,456 ล้าน ลบ.ม. คิดเป็น 8%
- ปี 2563 **มากกว่า** ปี 2559 จำนวน 15 ล้าน ลบ.ม.
- ปี 2563 **น้อยกว่า** ปี 2562 จำนวน 2,563 ล้าน ลบ.ม.

## 2.2 สภาพน้ำใช้การในอ่างเก็บน้ำขนาดใหญ่ (ข้อมูล วันที่ 23 พ.ค. 63)

ภาค อ่างเก็บน้ำเขื่อน	ความจุ ที่ รณส. (ล้าน ม.³)	ความจุ ที่ รณก. (ล้าน ม.³)	ความจุน้ำ ใช้การ (ล้าน ม.³)	ณ วันที่							ไหลลง วันนี้ (ล้าน ม.³)	ระบาย วันนี้ (ล้าน ม.³)
				ปี2562		ปี2563						
				ปริมาตร (ล้าน ม.³)	% รณก.	ปริมาตร (ล้าน ม.³)	% รณก.	ปริมาตรใช้การ (ล้าน ม.³)	% รณก.	% ใช้การ		
<b>เหนือ</b>												
ภูมิพล*	13,462	13,462	9,662	6,102	45	4,280	32	480	4	5	5.51	8.50
สิริกิติ์*	10,508	9,510	6,660	4,332	46	3,508	37	658	7	10	2.71	10.55
แม่จัดสมบูรณ์ชล	323	265	253	104	39	49	18	37	14	15	0.02	0.00
แม่กวางอุดมธารา	295	263	249	56	21	62	24	48	18	19	0.07	0.04
กัวลม	106	106	103	51	48	48	45	45	42	44	0.17	0.12
กัวคองหมา	209	170	164	72	42	46	27	40	23	24	0.06	0.06
แควน้อยบำรุงแดน	1,080	939	896	201	21	250	27	207	22	23	0.05	2.59
แม่มอก	110	110	94	35	32	25	23	9	9	10	0.02	0.02
<b>ตะวันออกเฉียงเหนือ</b>												
ห้วยหลวง	136	136	129	28	21	28	21	21	16	17	0.00	0.11
น้ำจูน	780	520	475	243	47	188	36	143	28	30	0.00	0.24
น้ำพุง*	200	165	157	63	38	42	26	34	21	22	0.29	0.60
จุฬารัตน์*	181	164	127	79	48	41	25	4	2	3	0.01	0.00
อุบลรัตน์*	4,640	2,431	1,850	576	24	331	14	-250	-10	-14	0.53	0.70
ลำปาว	2,450	1,980	1,880	488	25	644	33	544	27	29	0.00	1.24
ลำตะคอง	445	314	292	173	55	92	29	69	22	24	0.00	0.09
ลำพระเพลิง	242	155	154	28	18	13	8	12	7	8	0.04	0.26
มูลบน	350	141	134	44	32	27	19	20	14	15	0.01	0.04
ลำแซะ	325	275	268	106	39	39	14	32	12	12	0.00	0.05
ลำน้ำรอง	197	121	118	38	31	18	15	15	12	13	0.00	0.00
สิรินธร*	1,966	1,966	1,135	862	44	1,029	52	198	10	17	0.00	1.50
<b>กลาง</b>												
ป่าสักชลสิทธิ์	960	960	957	129	13	115	12	112	12	12	0.00	1.04
ทับเสลา	190	160	143	38	24	32	20	15	9	11	0.00	0.00
กระเสียว	390	299	259	65	22	53	18	13	4	5	0.00	0.04
<b>ตะวันตก</b>												
ศรีนครินทร์*	18,770	17,745	7,480	13,978	79	12,505	70	2,240	13	30	0.52	16.89
วชิราลงกรณ์*	11,000	8,860	5,848	4,673	53	4,223	48	1,211	14	21	0.00	16.22
<b>ตะวันออก</b>												
ขุนด่านปราการชล	225	224	219	31	14	29	13	25	11	11	0.11	0.40
คลองสิียด	450	420	390	88	21	50	12	20	5	5	0.00	0.13
บางพระ	127	117	105	47	40	20	17	8	7	7	0.01	0.25
หนองปลาไหล	206	164	150	86	53	30	18	16	10	11	0.07	0.17
ประแสร์	322	295	275	121	41	22	7	2	1	1	0.00	0.00
นฤปดินทรจินดา	338	295	276	79	27	75	25	55	19	20	0.06	1.05
<b>ใต้</b>												
แก่งกระจาน	900	710	645	296	42	238	34	173	24	27	1.22	2.76
ปราณบุรี	490	391	373	195	50	120	31	102	26	27	0.00	1.32
ราชประภา*	6,144	5,639	4,287	3,775	67	2,864	51	1,512	27	35	2.37	10.51
บางยาง*	1,590	1,454	1,178	947	65	981	67	705	48	60	1.96	4.01

ต่ำกว่า 30 %  
รวม 32 แห่ง

ตั้งแต่ 31 - 50%  
รวม 2 แห่ง

ตั้งแต่ 51-80%  
รวม 1 แห่ง

มากกว่า 80%  
รวม 0 แห่ง

## 2.3 สภาพน้ำในอ่างเก็บน้ำ 4 เขื่อนหลักกลุ่มเจ้าพระยา (ข้อมูล วันที่ 23 พ.ค. 63)

สภาพน้ำในอ่างเก็บน้ำ ภูมิพล สิริกิติ์ แควน้อยฯ และป่าสักฯ วันที่ 23 พฤษภาคม 2563

อ่างเก็บน้ำ	ปริมาณน้ำในอ่างฯ		ปริมาณน้ำใช้การได้		ปริมาณน้ำไหลลงอ่างฯ		ปริมาณน้ำระบาย		รับน้ำได้อีก	เปรียบเทียบน้ำใช้การ - น้อยกว่า / + มากกว่า ปี 2559
	ปี 2563	% ความจุ	ปริมาณน้ำ	% ใช้การ	วันนี้	เมื่อวาน	วันนี้	เมื่อวาน		
ภูมิพล	4,280	32	480	5	5.51	6.77	8.50	8.50	9,182	223
สิริกิติ์	3,508	37	658	10	2.71	1.40	10.55	10.72	6,002	-106
ภูมิพล+สิริกิติ์	7,788	34	1,138	7	8.22	8.17	19.05	19.22	15,184	117
แควน้อยฯ	250	27	207	23	0.05	0.44	2.59	2.59	689	8
ป่าสักชลสิทธิ์	115	12	112	12	0.00	0.00	1.04	1.04	845	-109
<b>รวมทั้งหมด</b>	<b>8,152</b>	<b>33</b>	<b>1,456</b>	<b>8</b>	<b>8.27</b>	<b>8.61</b>	<b>22.68</b>	<b>22.85</b>	<b>16,719</b>	<b>15</b>

(หน่วย : ล้าน ลบ.ม.)

## 2.4 สถานการณ์น้ำลุ่มน้ำเจ้าพระยา

**แม่น้ำปิง** ปริมาณน้ำไหลผ่านที่สถานี P.17 อ.บรรพตพิสัย จ.นครสวรรค์ วัดได้ 67.00 ลบ.ม./วินาที (เมื่อวาน 69.00 ลบ.ม./วินาที) ต่ำกว่าตลิ่ง 5.38 เมตร **มีแนวโน้มลดลง**

**แม่น้ำน่าน** ปริมาณน้ำไหลผ่านที่สถานี N.67 อ.ชุมแสง จ.นครสวรรค์ วัดได้ 67.00 ลบ.ม./วินาที (เมื่อวาน 72.00 ลบ.ม./วินาที) ต่ำกว่าตลิ่ง 10.25 เมตร **มีแนวโน้มลดลง**

**แม่น้ำเจ้าพระยา** ปริมาณน้ำไหลผ่านที่สถานี C.2 อ.เมืองนครสวรรค์ วัดได้ 127.00 ลบ.ม./วินาที (เมื่อวาน 132.00 ลบ.ม./วินาที) ต่ำกว่าตลิ่ง 9.37 เมตร **มีแนวโน้มลดลง** และมีปริมาณน้ำไหลผ่านท้ายเขื่อนเจ้าพระยา (C.13) ในอัตรา 70.00 ลบ.ม./วินาที (เมื่อวาน 70.00 ลบ.ม./วินาที) ไหลผ่านสถานีวัดน้ำ C.29A อ.บางไทร มีปริมาณน้ำไหลผ่านเฉลี่ย 60.00 ลบ.ม./วินาที (เมื่อวาน 60.00 ลบ.ม./วินาที)

## 2.5 สภาพน้ำในอ่างเก็บน้ำขนาดกลาง (ข้อมูล วันที่ 23 พ.ค. 63)

ข้อมูลวันที่ 23 พฤษภาคม 2563															
สรุปอ่างขนาดกลางที่มีปริมาณในช่วง <=30 % และ >80 %															
<=30 %				31 - 50 %				>50-80%				>80 %			
ภาค	จำนวน	สขป.	จำนวน	ภาค	จำนวน	สขป.	จำนวน	ภาค	จำนวน	สขป.	จำนวน	ภาค	จำนวน	สขป.	จำนวน
เหนือ	45	1	9	เหนือ	24	1	2	เหนือ	5	1	3	เหนือ	1	1	1
		2	21			2	16			2	2			2	0
		3	3			3	2			3	0			3	0
		4	12			4	4			4	0			4	0
ตะวันออกเฉียงเหนือ	119	5	32	ตะวันออกเฉียงเหนือ	62	5	15	ตะวันออกเฉียงเหนือ	33	5	5	ตะวันออกเฉียงเหนือ	4	5	1
		6	35			6	12			6	4			6	1
		7	17			7	14			7	15			7	1
		8	35			8	21			8	9			8	1
ตะวันออก	32	9	32	ตะวันออก	14	9	14	ตะวันออก	5	9	5	ตะวันออก	0	9	0
กลาง	18	10	17	กลาง	2	10	2	กลาง	1	10	0	กลาง	1	10	0
		11	0			11	0			11	0			11	0
		12	1			12	0			12	1			12	1
ตะวันตก	4	13	4	ตะวันตก	2	13	2	ตะวันตก	1	13	1	ตะวันตก	0	13	0
ใต้	15	14	10	ใต้	16	14	6	ใต้	7	14	1	ใต้	1	14	0
		15	3			15	4			15	5			15	1
		16	2			16	5			16	1			16	0
		17	0			17	1			17	0			17	0
<b>รวม</b>	<b>233</b>	<b>รวม</b>	<b>233</b>	<b>รวม</b>	<b>120</b>	<b>รวม</b>	<b>120</b>	<b>รวม</b>	<b>52</b>	<b>รวม</b>	<b>52</b>	<b>รวม</b>	<b>7</b>	<b>รวม</b>	<b>7</b>

รวมทั้งหมด 412 แห่ง

## 2.6 การจัดสรรน้ำฤดูฝนปี 2563

อ่างเก็บน้ำ	แผน (ล้าน ลบ.ม.)	ผลการจัดสรร (ล้าน ลบ.ม.)	คงเหลือ (ล้าน ลบ.ม.)
ทั่วประเทศ (23 พ.ค. 63)	11,975	1,991 (17%)	9,984 (83%)
เจ้าพระยา (4 เขื่อน) (23 พ.ค. 63)	3,250	656 (20%)	2,594 (80%)

### 3. วิเคราะห์สถานการณ์

#### 3.1 คาดการณ์ปริมาณฝนจากแบบจำลองบรรยากาศของกรมอุตุนิยมวิทยา (3วันล่วงหน้า)

- วันที่ 23 พ.ค. 63 (วันที่ 23 พ.ค. 63 เวลา 07.00 น.– 24 พ.ค. 63 เวลา 07.00 น.) ฝนตกปานกลาง (10.1 – 35.0 มม.) พื้นที่ จ.ตาก จ.เพชรบูรณ์ จ.นครสวรรค์ จ.ปราจีนบุรี จ.สระแก้ว จ.จันทบุรี จ.ตราด จ.ระยอง จ.ฉะเชิงเทรา จ.กาญจนบุรี จ.ราชบุรี จ.เพชรบุรี จ.ประจวบคีรีขันธ์ จ.ชุมพร จ.พังงา จ.นครศรีธรรมราช จ.สงขลา จ.ปัตตานี จ.ยะลา จ.นราธิวาส และ บริเวณภาคตะวันออกเฉียงเหนือ มีฝนตกหนัก (35.1 – 90.0 มม.) พื้นที่ จ.อุบลราชธานี จ.สุราษฎร์ธานี

- วันที่ 24 พ.ค. 63 (วันที่ 24 พ.ค. 63 เวลา 07.00 น.– 25 พ.ค. 63 เวลา 07.00 น.) มีฝนตกปานกลาง (10.1 – 35.0 มม.) พื้นที่ จ.นครสวรรค์ จ.สระแก้ว จ.จันทบุรี จ.ตราด จ.ระยอง จ.ชลบุรี จ.ฉะเชิงเทรา จ.กาญจนบุรี จ.ราชบุรี จ.เพชรบุรี จ.ประจวบคีรีขันธ์ จ.ชุมพร จ.ระนอง จ.สุราษฎร์ธานี จ.กระบี่ จ.นครศรีธรรมราช จ.สงขลา จ.พัทลุง จ.สงขลา จ.ปัตตานี จ.นราธิวาส และบริเวณภาคตะวันออกเฉียงเหนือ มีฝนตกหนัก (35.1 – 90.0 มม.) พื้นที่ จ.ยะลา

- วันที่ 25 พ.ค. 63 (วันที่ 25 พ.ค. 63 เวลา 07.00 น.– 26 พ.ค. 63 เวลา 07.00 น.) มีฝนตกปานกลาง (10.1 – 35.0 มม.) พื้นที่ จ.แพร่ จ.น่าน จ.พิษณุโลก จ.เพชรบูรณ์ จ.เลย จ.หนองคาย จ.สกลนคร จ.อุดรธานี จ.หนองบัวลำภู จ.ขอนแก่น จ.ชัยภูมิ จ.กาฬสินธุ์ จ.มุกดาหาร จ.ยโสธร จ.อำนาจเจริญ จ.อุบลราชธานี จ.กำแพงเพชร จ.พิจิตร จ.นครสวรรค์ จ.ชัยนาท จ.ลพบุรี จ.สิงห์บุรี จ.อุทัยธานี จ.สระบุรี จ.อ่างทอง จ.พระนครศรีอยุธยา จ.นครนายก จ.สุพรรณบุรี จ.นครปฐม และบริเวณภาคตะวันออกเฉียงเหนือ ภาคตะวันตกและภาคใต้ มีฝนตกหนัก (35.1 – 90.0 มม.) พื้นที่ จ.บึงกาฬ และจ.นครพนม

#### 3.2 คาดการณ์ปริมาณน้ำ (วันที่ 24 พ.ค. 63)

คาดการณ์ปริมาณน้ำไหลผ่านลุ่มน้ำปิงที่สถานี P.17 อ.บรรพตพิสัย จ.นครสวรรค์ จะมีปริมาณน้ำไหลผ่าน 65.00 ลบ.ม./วินาที มีแนวโน้มลดลง ลุ่มน้ำน่านที่สถานี N.67 อ.ชุมแสง จ.นครสวรรค์ จะมีปริมาณน้ำไหลผ่าน 64.00 ลบ.ม./วินาที มีแนวโน้มลดลง โดยจะทำให้ในลุ่มน้ำเจ้าพระยาที่สถานี C.2 อ.เมืองนครสวรรค์ จ.นครสวรรค์ จะมีปริมาณน้ำผ่าน 125.00 ลบ.ม./วินาที มีแนวโน้มลดลง



#### 4. รายงานสถานการณ์ค่าความเค็ม (ข้อมูล วันที่ 23 พ.ค. 63 เวลา 07:00 น.)

แม่น้ำ	สถานีเฝ้าระวัง	เกณฑ์เฝ้าระวัง (กรัม/ลิตร)	ค่าความเค็ม (กรัม/ลิตร)
เจ้าพระยา	ประปาสำแล	0.25	0.47
ปราจีน-บางปะกง	ปราจีนบุรี	2.00	0.08
ท่าจีน	ปากคลองจินดา	0.75	0.34
แม่กลอง	ปากคลองดำเนินสะดวก	2.00	0.10

#### 5. ข้อปฏิบัติ

1.ขอให้ สชป. 3 4 10 11และ 12 ปฏิบัติตามข้อสั่งการหนังสือสำนักเลขาธิการคณะรัฐมนตรี ด่วนที่สุด ที่ นร 0505/ว540 ลงวันที่ 25 ตุลาคม 2562 เรื่อง ข้อสั่งการนายกรัฐมนตรีนั่งหนังสือสำนักงานปลัดกระทรวงเกษตรและสหกรณ์ ด่วนที่สุด ที่ กษ 0212/ว2744 ลงวันที่ 22 ตุลาคม 2562 เรื่อง แผนการเพาะปลูกพืชฤดูแล้งปี 2562/63 อย่างเคร่งครัดดังรายละเอียดที่แนบ 1 และ 2

2. แนวทางป้องกันการรุกคืบของน้ำเค็มในแม่น้ำเจ้าพระยาตอนล่างและแม่น้ำท่าจีน ดังนี้

2.1. สบอ, สชป.12 และสชป.13 ลำเลียงน้ำจากลุ่มน้ำแม่กลองโดยรับน้ำผ่านคลองจรเข้สามพันลงสู่แม่น้ำท่าจีนผ่านปตร. สองพี่น้องอัตราไม่ต่ำกว่า 30 ลูกบาศก์เมตรต่อวินาทีและจากคลองส่งน้ำสายใหญ่ฝั่งซ้ายผ่านคลองระบายน้ำสายใหญ่ท่าสาร-บางปลาสูงสู่แม่น้ำท่าจีนอัตราไม่ต่ำกว่า 35 ลูกบาศก์เมตรต่อวินาที

2.2. สบอ. ประสาน กปน. ดำเนินการตามมติที่หารือร่วมกันเมื่อวันที่ 16 ธันวาคม 2562 งดสูบน้ำเข้าคลองประปาในช่วงที่น้ำทะเลลงเป็น 2 ชั่วโมงดำเนินการเป็นช่วงๆ

2.3. สบอ. ประสานกรุงเทพมหานคร งดสูบน้ำลงสู่แม่น้ำเจ้าพระยา ในช่วงที่น้ำทะเลหนุนสูง

แผนการระบายน้ำจาก 4 เขื่อนหลัก ประกอบด้วยเขื่อนภูมิพล แผนการระบายน้ำอัตราวันละ 8.50 ล้านลูกบาศก์เมตร (98 ลูกบาศก์เมตรต่อวินาที) เขื่อนสิริกิติ์ แผนการระบายน้ำอัตราวันละ 10.50 ล้านลูกบาศก์เมตร (122 ลูกบาศก์เมตรต่อวินาที) เขื่อนแควน้อยบำรุงแดน แผนการระบายน้ำอัตราวันละ 2.59 ล้านลูกบาศก์เมตร (30 ลูกบาศก์เมตรต่อวินาที) และเขื่อนป่าสักชลสิทธิ์แผนการระบายน้ำไม่เกินอัตราวันละ 0.43 ล้านลูกบาศก์เมตร (5 ลูกบาศก์เมตรต่อวินาที) และกำหนดการรับน้ำเข้าพื้นที่แต่ละ สชป. ดังนี้

3. สชป.3 ทดยกระดับน้ำเหนือเขื่อนนเรศวรให้อยู่ที่ไม่ต่ำกว่า +46.70 ม.-รทก. และปตร.มะขามสูงให้อยู่ที่ไม่ต่ำกว่า +42.30 ม.-รทก. รับน้ำเข้าพื้นที่เพาะปลูกลุ่มต่ำทุ่งบางระกำในอัตรา 20 ลูกบาศก์เมตรต่อวินาที และขอความร่วมมือสถานีสูบน้ำด้วยไฟฟ้างดสูบน้ำเพื่อลำเลียงน้ำลงสู่พื้นที่ตอนล่าง

4. สชป.4 โครงการส่งน้ำฯ วังยาง-หนองขวัญ รับน้ำเข้าพื้นที่ในอัตรา 5 - 8 ลูกบาศก์เมตรต่อวินาที และโครงการส่งน้ำฯ ท่อทองแดง รับน้ำเข้าพื้นที่ในอัตรา 5 - 8 ลูกบาศก์เมตรต่อวินาที เพื่อสนับสนุนช่วยเหลือพื้นที่เพาะปลูกพืชต่อเนื่อง และขอความร่วมมือสถานีสูบน้ำด้วยไฟฟ้างดสูบน้ำ เพื่อลำเลียงน้ำลงสู่พื้นที่ตอนล่าง

5. สชป.10 รับน้ำเข้าพื้นที่ (รวมการสูบน้ำ) ผ่านปตร.มโนรมย์ และปตร.มหาราช อัตรารวม 25 ลูกบาศก์เมตรต่อวินาที ควบคุมปริมาณน้ำไหลผ่านเขื่อนพระรามหกในอัตรา 10 ลูกบาศก์เมตรต่อวินาที และตั้งแต่วันที่ 14 พฤษภาคม 2563 เวลา 06.00 น. ในอัตรา 5 ลูกบาศก์เมตรต่อวินาที ,ส่งน้ำเข้าพื้นที่ สชป.11

ผ่าน ปตร.พระศรีเสาวภาคและปตร.พระศรีศิลป์ อัตรา 8 - 10 ลูกบาศก์เมตรต่อวินาที เนื่องจากเป็นช่วงที่น้ำทะเลหนุนสูง ขอให้งดเปิดรับน้ำหรือสูบน้ำในแม่น้ำเจ้าพระยาตอนล่าง ยกเว้นเพื่อการอุปโภค-บริโภค รักษาระบบนิเวศและพืชต่อเนื่องเท่าที่จำเป็น

6. สขป.11 สูบน้ำและเปิดรับน้ำผ่านคลองพระยาบรรลือ อัตราไม่ต่ำกว่า 30 ลูกบาศก์เมตรต่อวินาที ปิดคลองแนวตั้งที่เชื่อมต่อคลองพระยาบรรลือ โดยรักษาระดับน้ำในคลองไม่ให้ต่ำกว่า +1.20 ม.-รทก. ลำเลียงน้ำลงสู่แม่น้ำเจ้าพระยาโดยสูบน้ำที่สถานีสิงหนาท 2 อัตรา 30 ลูกบาศก์เมตรต่อวินาที สูบน้ำและเปิดรับน้ำผ่านคลองพระพิมล อัตราไม่ต่ำกว่า 25 ลูกบาศก์เมตรต่อวินาที ปิดคลองแนวตั้งที่เชื่อมต่อคลองพระพิมล ลำเลียงน้ำผ่านคลองพระพิมลลงสู่แม่น้ำเจ้าพระยาโดย ปตร.และสถานีสูบน้ำบางบัวทอง อัตรา 18.00 ลูกบาศก์เมตรต่อวินาที และควบคุมเปิด ปตร.คลองลัดโพธิ์ ให้ชะลอความเค็มรุกตัว

7. สขป.12 ควบคุมปริมาณน้ำไหลผ่านเขื่อนเจ้าพระยาในอัตรา 70 ลูกบาศก์เมตรต่อวินาที รับน้ำเข้าระบบชลประทานผ่าน ปตร. พลเทพ และ ปตร.บรมธาตุ อัตรารวม 30 ลูกบาศก์เมตรต่อวินาที ,ควบคุมปริมาณน้ำไหลผ่านปตร.โพธิ์พระยาในอัตรา 5 ลูกบาศก์เมตรต่อวินาที และส่งน้ำลงพื้นที่ สขป.11 ผ่าน ปตร.ผักไห่-เจ้าเจ็ด เท่าที่จำเป็น

8. สขป.10 และ 11 ลำเลียงน้ำเพื่อสนับสนุนการอุปโภค-บริโภค สำหรับผลิตน้ำประปาของการประปาส่วนภูมิภาคสาขาบางคล้า สาขาฉะเชิงเทรา และสาขาบางปะกง ในพื้นที่จังหวัดฉะเชิงเทรา อย่างต่อเนื่องและควบคุมปริมาณน้ำผ่าน ทรบ.บึงฝรั่ง ในอัตรา 3 - 5 ลูกบาศก์เมตรต่อวินาที

แผนการระบายน้ำเขื่อนท่าทุ่งนาและเขื่อนวชิราลงกรณ์ อัตรารวมวันละ 33 ล้านลูกบาศก์เมตร (382 ลูกบาศก์เมตรต่อวินาที) ดังนี้

9. สขป.13 รับน้ำเข้าพื้นที่ตามความเหมาะสม และประสาน กปน. ลำเลียงน้ำผ่านคลองประปาฝั่งตะวันตก ในอัตรา 25 - 30 ลูกบาศก์เมตรต่อวินาที (รวมความต้องการ กปน.) ลงคลองปลายบาง เพื่อลำเลียงลงสู่แม่น้ำเจ้าพระยา ในอัตรา 5 - 10 ลูกบาศก์เมตรต่อวินาที