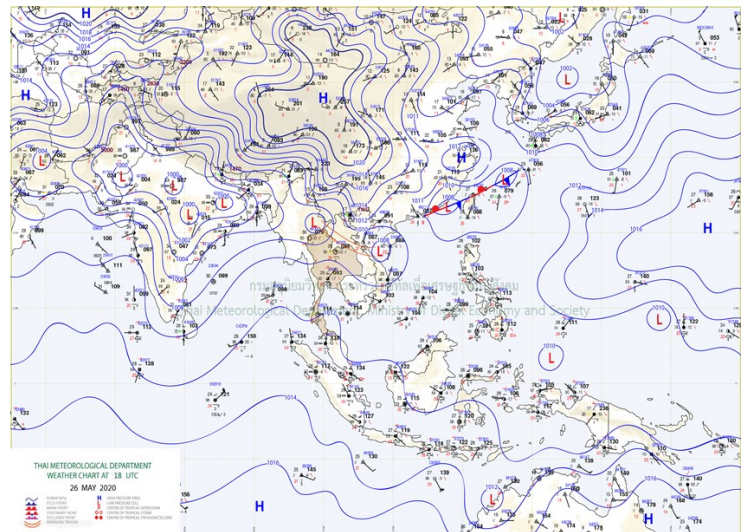
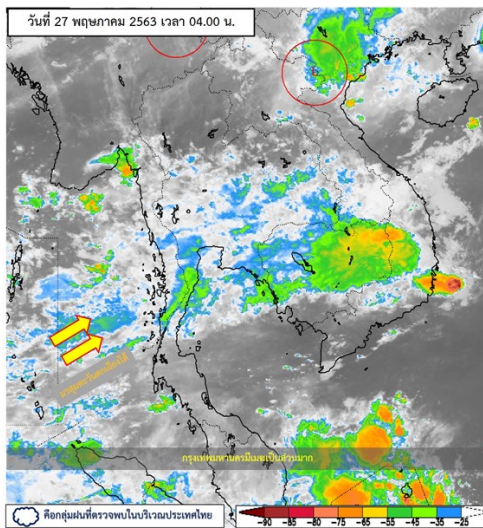




รายงานสรุปศูนย์ปฏิบัติการน้ำอัจฉริยะ
เรื่อง สถานการณ์น้ำและการเฝ้าระวัง
ประจำวันพุธที่ 27 พฤษภาคม พ.ศ. 2563

1. สภาพอากาศและปริมาณฝน

1.1 สภาพอากาศ (กรมอุตุนิยมวิทยา)



ร่องมรสุมพาดผ่านประเทศเมียนมา ลาว และเวียดนาม เข้าสู่หย่อมความกดอากาศต่ำบริเวณอ่าวตังเกี๋ย ประกอบกับมรสุมตะวันตกเฉียงใต้ที่พัดปกคลุมทะเลอันดามันและประเทศไทยมีกำลังปานกลาง ลักษณะเช่นนี้ทำให้มีฝนตกหนักบางแห่งบริเวณภาคตะวันออกเฉียงเหนือ ภาคตะวันออก และภาคใต้ฝั่งตะวันตก

1.2 สภาพฝน

ปริมาณฝนสูงสุด 5 อันดับ จากสำนักงานทรัพยากรน้ำแห่งชาติ เวลา 07.00 น. วันที่ 26 พ.ค.63 ถึง เวลา 07.00 น. วันที่ 27 พ.ค.63 ตามลำดับ ดังนี้

1. อ.ท่าแซะ จ.ชุมพร	วัดปริมาณฝนได้	72.6	มม.
2. อ.ปะทิว จ.ชุมพร	วัดปริมาณฝนได้	72.2	มม.
3. อ.ปราสาท จ.สุรินทร์	วัดปริมาณฝนได้	71.0	มม.
4. อ.เมืองชุมพร จ.ชุมพร	วัดปริมาณฝนได้	69.5	มม.
5. อ.เมืองสุรินทร์ จ.สุรินทร์	วัดปริมาณฝนได้	64.7	มม.

2. สถานการณ์น้ำท่าและสภาพน้ำในอ่างเก็บน้ำ

2.1 สถานการณ์น้ำท่าในลุ่มน้ำต่างๆ (27 พ.ค. 63 เวลา 06.00 น.)

แม่น้ำ	สถานี	ที่ตั้งสถานี			ตลิ่ง ม.	ความจุ ม. ³ / วิ.	ระดับน้ำ ม.	ปริมาณน้ำ		ต่ำ(-) สูง(+) กว่าตลิ่ง	อยู่ใน เกณฑ์	แนวโน้ม
								วันนี้ ม. ³ / วิ.	เมื่อวาน ม. ³ / วิ.			
1. ปิง	P.1	สะพานนารัฐ	อำเภอเมือง	จังหวัดเชียงใหม่	3.70	445	0.89	1.73	1.88	-2.81	น้อย	ลดลง
	P.7A	สะพานบ้านห้วยยาง	อำเภอเมือง	จังหวัดกำแพงเพชร	5.34	3,000	0.36	112.10	105.70	-4.98	น้อย	เพิ่มขึ้น
	P.17	บ้านท่าจั่ว	อำเภอบรรพตพิสัย	จังหวัดนครสวรรค์	39.80	2,990	34.37	61.00	62.00	-5.43	น้อย	ลดลง
2. วัง	W.1C	สะพานเสตุวารี	อำเภอเมือง	จังหวัดลำปาง	5.20	651	-0.79	0.11	0.17	-5.99	น้อย	ทรงตัว
3. ยม	Y.1C	สะพานบ้านน้ำโค้ง	อำเภอเมือง	จังหวัดแพร่	8.20	993	-0.11	0.90	1.00	-8.31	น้อย	ลดลง
4. น่าน	N.1	หน้าสำนักงานป่าไม้	อำเภอเมือง	จังหวัดน่าน	7.00	1,217	-0.48	0.50	1.25	-7.48	น้อย	ลดลง
	N.5A	สะพานเอกาทศรถ	อำเภอเมือง	จังหวัดพิษณุโลก	10.37	1,365	0.93	83.49	98.63	-9.44	น้อย	ลดลง
	N.67	สะพานบ้านเกษไชย	อำเภอชุมแสง	จังหวัดนครสวรรค์	28.30	1,579	18.04	67.00	64.00	-10.26	น้อย	เพิ่มขึ้น
5. เจ้าพระยา	C.2	ค่ายจิรประวัติ	อำเภอเมือง	จังหวัดนครสวรรค์	26.20	3,590	16.76	120.00	120.00	-9.44	น้อย	ทรงตัว
	C.13	ท้ายเขื่อนเจ้าพระยา	อำเภอสรรพยา	จังหวัดชัยนาท	16.34	2,840	5.51	70.00	70.00	-10.83	น้อย	ทรงตัว
6. ป่าสัก	S.28	ท้ายเขื่อนป่าสักชลสิทธิ์	อำเภอพัฒนานิคม	จังหวัดลพบุรี	31.46	1,175	16.74	6.00	6.00	-14.72	น้อย	ทรงตัว
7. มูล	M.7	สะพานเสรีประชาธิปไตย	อำเภอเมือง	จังหวัดอุบลราชธานี	7.00	2,300	2.06	21.06	20.64	-4.94	น้อย	เพิ่มขึ้น
8. สี	E.20A	บ้านน้ำฟ้าหาด	อำเภอห้วยขาแข้ง	จังหวัดอุทัยธานี	10.00	1,105	3.22	2.54	2.12	-6.78	น้อย	เพิ่มขึ้น
9. เพชรบุรี	B.9	บ้านสาระเห็ด	อำเภอท่ายาง	จังหวัดเพชรบุรี	6.60	355	2.70	22.50	22.50	-3.90	น้อย	ทรงตัว
	B.6A	สะพานท่าเกวียน	อำเภอแก่งกระจาน	จังหวัดเพชรบุรี	6.00	260	0.33	0.00	0.00	-5.67	น้อย	ทรงตัว
	B.15	สะพานเทศบาล	อำเภอเมือง	จังหวัดเพชรบุรี	5.40	150	0.75	5.65	5.31	-4.65	น้อย	เพิ่มขึ้น
10. ทะเลสาบสงขลา	X.44	คลองอู่ตะเภา	อำเภอหาดใหญ่	จังหวัดสงขลา	7.40	530	0.11	9.35	10.75	-7.29	น้อย	ลดลง
	X.170	บ้านคลองลำ	อำเภอสرينครินทร์	จังหวัดพัทลุง	25.20	290	20.72	12.60	16.20	-4.48	น้อย	ลดลง
11. ภาคใต้ฝั่งตะวันออก	X.180	สะพานเทศบาล	อำเภอเมือง	จังหวัดชุมพร	3.80	199	0.68	40.20	37.00	-3.12	ปกติ	เพิ่มขึ้น
	X.119A	สะพานสันตติ	อำเภอสุโขทัย	จังหวัดนครราชสีมา	8.20	204	4.21	30.75	21.00	-3.99	ปกติ	เพิ่มขึ้น
	X.53A	คลองชุมพร	อำเภอเมือง	จังหวัดชุมพร	9.30	161	4.26	24.90	1.10	-5.04	ปกติ	เพิ่มขึ้น
	X.212	คลองหลังสวน	อำเภอหลังสวน	จังหวัดชุมพร	6.00	1,460	0.36	123.60	111.50	-5.64	น้อย	เพิ่มขึ้น
12. ภาคใต้ฝั่งตะวันตก	X.234	บ้านป่าหมาก	อำเภอเมือง	จังหวัดตรัง	6.40	445	0.77	42.80	41.60	-5.63	น้อย	เพิ่มขึ้น

○ น้ำใช้การทั้งประเทศ (อ่างเก็บน้ำขนาดใหญ่) ณ วันที่ 27 พฤษภาคม 2563

- ปี 2559 มีน้ำ 7,857 ล้าน ลบ.ม. คิดเป็น 17%
- ปี 2562 มีน้ำ 14,354 ล้าน ลบ.ม. คิดเป็น 30%
- ปี 2563 มีน้ำ 8,588 ล้าน ลบ.ม. คิดเป็น 18%
- ปี 2563 **มากกว่า** ปี 2559 จำนวน 731 ล้าน ลบ.ม.
- ปี 2563 **น้อยกว่า** ปี 2562 จำนวน 5,766 ล้าน ลบ.ม.

○ น้ำใช้การในลุ่มเจ้าพระยา ณ วันที่ 27 พฤษภาคม 2563

- ปี 2559 มีน้ำ 1,413 ล้าน ลบ.ม. คิดเป็น 8%
- ปี 2562 มีน้ำ 3,867 ล้าน ลบ.ม. คิดเป็น 21%
- ปี 2563 มีน้ำ 1,384 ล้าน ลบ.ม. คิดเป็น 8%
- ปี 2563 **น้อยกว่า** ปี 2559 จำนวน 29 ล้าน ลบ.ม.
- ปี 2563 **น้อยกว่า** ปี 2562 จำนวน 2,483 ล้าน ลบ.ม.

2.2 สภาพน้ำใช้การในอ่างเก็บน้ำขนาดใหญ่ (ข้อมูล วันที่ 27 พ.ค. 63)

หมวด อ่างเก็บน้ำเขื่อน	ความจุ ที่ รณส. (ล้าน ม. ³)	ความจุ ที่ รณก. (ล้าน ม. ³)	ความจุ น้ำ ใช้การ (ล้าน ม. ³)	ณ วันที่								ไหลลง วันนี้ (ล้าน ม. ³)	ระบาย วันนี้ (ล้าน ม. ³)
				ปี2562				ปี2563					
				ปริมาตร	%	ปริมาตร	%	ปริมาตรใช้การ	%	ปริมาตร	%		
				(ล้าน ม. ³)	รณก.	(ล้าน ม. ³)	รณก.	(ล้าน ม. ³)	รณก.	(ล้าน ม. ³)	รณก.		
เหนือ													
ภูมิพล*	13,462	13,462	9,662	5,991	45	4,256	32	456	3	5	0.00	8.00	
สิริกิติ์*	10,508	9,510	6,660	4,255	45	3,475	37	625	7	9	2.73	10.50	
แม่จัดสมบูรณ์ชล	323	265	253	100	38	49	18	37	14	15	0.01	0.00	
แม่กวางอุดมธารา	295	263	249	56	21	62	24	48	18	19	0.04	0.04	
กิ่วลม	106	106	103	53	50	48	45	45	42	44	0.12	0.12	
กิ่วคอหมา	209	170	164	72	42	45	27	39	23	24	0.00	0.06	
เขื่อนน้อยบำรุงแดน	1,080	939	896	195	21	239	25	196	21	22	0.20	2.59	
แม่มอก	110	110	94	35	32	25	23	9	8	10	0.02	0.02	
ตะวันออกเฉียงเหนือ													
ห้วยหลวง	136	136	129	28	21	28	20	21	15	16	0.00	0.11	
น้ำฮูน	780	520	475	244	47	190	36	145	28	30	0.21	0.21	
น้ำพุง*	200	165	157	62	38	41	25	33	20	21	0.03	0.42	
จุฬารักษ์*	181	164	127	79	48	41	25	4	2	3	0.01	0.00	
อุบลรัตน์*	4,640	2,431	1,850	583	24	331	14	-250	-10	-14	0.00	0.70	
ลำปาว	2,450	1,980	1,880	521	26	656	33	556	28	30	1.85	1.25	
ลำตะคอง	445	314	292	172	55	91	29	68	22	23	0.00	0.09	
ลำพระเพลิง	242	155	154	24	15	12	8	11	7	7	0.08	0.03	
มูลบน	350	141	134	44	31	26	19	19	14	14	0.01	0.04	
ลำพระ	325	275	268	105	38	39	14	32	12	12	0.00	0.13	
ลำนางรอง	197	121	118	38	31	18	15	15	12	13	0.02	0.00	
สิรินธร*	1,966	1,966	1,135	855	43	1,023	52	192	10	17	0.00	1.50	
กลาง													
ป่าสักชลสิทธิ์	960	960	957	122	13	111	12	108	11	11	0.00	0.43	
ทับเสลา	190	160	143	38	24	32	20	15	9	11	0.00	0.00	
กระเสียว	390	299	259	66	22	54	18	14	5	5	0.00	0.04	
ตะวันตก													
ศรีนครินทร์*	18,770	17,745	7,480	13,924	78	12,435	70	2,170	12	29	1.40	15.96	
วีรราชภรณ์*	11,000	8,860	5,848	4,615	52	4,162	47	1,150	13	20	2.51	14.01	
ตะวันออก													
ขุนด่านปราการชล	225	224	219	30	13	28	13	24	10	11	0.17	0.40	
คลองสิียด	450	420	390	84	20	50	12	20	5	5	0.00	0.13	
บางพระ	127	117	105	47	40	19	17	7	6	7	0.26	0.26	
หนองปลาไหล	206	164	150	85	52	31	19	17	10	11	0.62	0.02	
ประแสร์	322	295	275	124	42	22	8	2	1	1	0.29	0.00	
นฤปดินทรจินดา	338	295	276	71	24	70	24	51	17	19	0.32	1.27	
ใต้													
แก่งกระจาน	900	710	645	290	41	231	33	166	23	26	1.01	2.42	
ปราณบุรี	490	391	373	194	50	117	30	99	25	27	0.60	1.41	
รัชชประภา*	6,144	5,639	4,287	3,747	66	2,845	50	1,493	26	35	3.23	7.71	
บางยาง*	1,590	1,454	1,178	951	65	978	67	702	48	60	5.04	4.02	

ต่ำกว่า 30 %
รวม 32 แห่ง

ตั้งแต่ 31 - 50%
รวม 2 แห่ง

ตั้งแต่ 51-80%
รวม 1 แห่ง

มากกว่า 80%
รวม 0 แห่ง

2.3 สภาพน้ำในอ่างเก็บน้ำ 4 เขื่อนหลักกลุ่มเจ้าพระยา (ข้อมูล วันที่ 27 พ.ค. 63)

สภาพน้ำในอ่างเก็บน้ำ ภูมิพล สิริกิติ์ แควน้อยฯ และป่าสักฯ วันที่ 27 พฤษภาคม 2563

อ่างเก็บน้ำ	ปริมาณน้ำในอ่างฯ		ปริมาณน้ำใช้การได้		ปริมาณน้ำไหลลงอ่างฯ		ปริมาณน้ำระบาย		รับน้ำได้อีก ปี 2563	เปรียบเทียบน้ำใช้การ - น้อยกว่า / + มากกว่า ปี 2559
	ปี 2563	% ความจุ	ปริมาณน้ำ	% ใช้การ	วันนี้	เมื่อวาน	วันนี้	เมื่อวาน		
ภูมิพล	4,255	32	455	5	0.00	0.00	8.00	8.00	9,207	218
สิริกิติ์	3,475	37	625	9	2.73	4.74	10.50	11.09	6,035	-139
ภูมิพล+สิริกิติ์	7,730	34	1,080	7	2.73	4.74	18.50	19.09	15,242	79
แควน้อยฯ	239	25	196	22	0.20	0.05	2.59	2.59	700	-1
ป่าสักชลสิทธิ์	111	12	108	11	0.00	0.00	0.43	0.43	849	-107
รวมทั้งหมด	8,080	32	1,384	8	2.93	4.79	21.53	22.12	16,791	-28

(หน่วย : ล้าน ลบ.ม.)

2.4 สถานการณ์น้ำลุ่มน้ำเจ้าพระยา

แม่น้ำปิง ปริมาณน้ำไหลผ่านที่สถานี P.17 อ.บรรพตพิสัย จ.นครสวรรค์ วัดได้ 61.00 ลบ.ม./วินาที (เมื่อวาน 62.00 ลบ.ม./วินาที) ต่ำกว่าตลิ่ง 5.43 เมตร มี**แนวโน้มลดลง**

แม่น้ำน่าน ปริมาณน้ำไหลผ่านที่สถานี N.67 อ.ชุมแสง จ.นครสวรรค์ วัดได้ 67.00 ลบ.ม./วินาที (เมื่อวาน 64.00 ลบ.ม./วินาที) ต่ำกว่าตลิ่ง 10.26 เมตร มี**แนวโน้มเพิ่มขึ้น**

แม่น้ำเจ้าพระยา ปริมาณน้ำไหลผ่านที่สถานี C.2 อ.เมืองนครสวรรค์ วัดได้ 120.00 ลบ.ม./วินาที (เมื่อวาน 120.00 ลบ.ม./วินาที) ต่ำกว่าตลิ่ง 9.44 เมตร มี**แนวโน้มทรงตัว** และมีปริมาณน้ำไหลผ่านท้ายเขื่อนเจ้าพระยา (C.13) ในอัตรา 70.00 ลบ.ม./วินาที (เมื่อวาน 70.00 ลบ.ม./วินาที) ไหลผ่านสถานีวัดน้ำ C.29A อ.บางไทร มีปริมาณน้ำไหลผ่านเฉลี่ย 60.00 ลบ.ม./วินาที (เมื่อวาน 60.00 ลบ.ม./วินาที)

2.5 สภาพน้ำในอ่างเก็บน้ำขนาดกลาง (ข้อมูล วันที่ 27 พ.ค. 63)

ข้อมูลวันที่ 27 พฤษภาคม 2563															
สรุปอ่างขนาดกลางที่มีปริมาณในช่วง <=30 % และ >80 %															
<=30 %				31 - 50 %				>50-80%				>80 %			
ภาค	จำนวน	สขป.	จำนวน	ภาค	จำนวน	สขป.	จำนวน	ภาค	จำนวน	สขป.	จำนวน	ภาค	จำนวน	สขป.	จำนวน
เหนือ	45	1	9	เหนือ	24	1	2	เหนือ	5	1	3	เหนือ	1	1	1
		2	21			2	16			2	2			2	0
		3	3			3	2			3	0			3	0
		4	12			4	4			4	0			4	0
ตะวันออก เฉียงเหนือ	118	5	32	ตะวันออก เฉียงเหนือ	63	5	14	ตะวันออก เฉียงเหนือ	33	5	6	ตะวันออก เฉียงเหนือ	4	5	1
		6	35			6	12			6	4			6	1
		7	16			7	15			7	15			7	1
		8	35			8	22			8	8			8	1
ตะวันออก	33	9	33	ตะวันออก	13	9	13	ตะวันออก	5	9	5	ตะวันออก	0	9	0
กลาง	18	10	17	กลาง	2	10	2	กลาง	1	10	0	กลาง	1	10	0
		11	0			11	0			11	0			11	0
		12	1			12	0			12	1			12	1
ตะวันตก	4	13	4	ตะวันตก	2	13	2	ตะวันตก	1	13	1	ตะวันตก	0	13	0
ใต้	15	14	10	ใต้	16	14	6	ใต้	7	14	1	ใต้	1	14	0
		15	3			15	4			15	5			15	1
		16	2			16	5			16	1			16	0
		17	0			17	1			17	0			17	0
รวม	233	รวม	233	รวม	120	รวม	120	รวม	52	รวม	52	รวม	7	รวม	7

รวมทั้งหมด 412 แห่ง

2.6 การจัดสรรน้ำฤดูฝนปี 2563

อ่างเก็บน้ำ	แผน (ล้าน ลบ.ม.)	ผลการจัดสรร (ล้าน ลบ.ม.)	คงเหลือ (ล้าน ลบ.ม.)
ทั่วประเทศ (27 พ.ค. 63)	11,975	2,310 (19%)	9,665 (81%)
เจ้าพระยา (4 เขื่อน) (27 พ.ค. 63)	3,250	765 (24%)	2,485 (76%)

3. วิเคราะห์สถานการณ์

3.1 คาดการณ์ปริมาณฝนจากแบบจำลองบรรยากาศของกรมอุตุนิยมวิทยา (3วันล่วงหน้า)

- วันที่ 27 พ.ค. 63 (วันที่ 27 พ.ค. 63 เวลา 07.00 น.– 28 พ.ค. 63 เวลา 07.00 น.) ฝนตกปานกลาง (10.1 – 35.0 มม.) พื้นที่ ภาคตะวันออกเฉียงเหนือ ภาคตะวันออก ภาคตะวันตก ภาคใต้ ภาคกลาง จ.น่าน จ.แพร่ จ.ลำปาง และจ.ตาก มีฝนตกหนัก (35.1 – 90.0 มม.) พื้นที่ ภาคตะวันออก จ.สุราษฎร์ธานี และจ.นครศรีธรรมราช

- วันที่ 28 พ.ค. 63 (วันที่ 28 พ.ค. 63 เวลา 07.00 น.– 29 พ.ค. 63 เวลา 07.00 น.) มีฝนตกปานกลาง (10.1 – 35.0 มม.) พื้นที่ ภาคตะวันออกเฉียงเหนือ ภาคตะวันตก จ.เชียงราย จ.น่าน จ.แพร่ จ. ลำพูน จ.ลำปาง จ.เชียงใหม่ จ.ตาก จ.กำแพงเพชร จ.พิจิตร จ.พิษณุโลก จ.เพชรบูรณ์ จ.อุทัยธานี จ.สุพรรณบุรี จ.จันทบุรี จ.ตราด จ.สุราษฎร์ธานี จ.นครศรีธรรมราช จ.พัทลุง จ.สงขลา จ.ปัตตานี จ.ยะลา และจ.นราธิวาส มีฝนตกหนัก (35.1 – 90.0 มม.) พื้นที่ จ.ยโสธร จ.อำนาจเจริญ และจ.อุบลราชธานี

- วันที่ 29 พ.ค. 63 (วันที่ 29 พ.ค. 63 เวลา 07.00 น.– 30 พ.ค. 63 เวลา 07.00 น.) มีฝนตกปานกลาง (10.1 – 35.0 มม.) พื้นที่ ภาคตะวันออกเฉียงเหนือ ภาคตะวันออก ภาคตะวันตก จ.เชียงราย จ.พะเยา จ.น่าน จ.ตาก จ.อุทัยธานี จ.สุพรรณบุรี จ.สมุทรสาคร จ.สมุทรสงคราม จ.ชุมพร จ.ปัตตานี จ.ยะลา และจ.นราธิวาส มีฝนตกหนัก (35.1 – 90.0 มม.) พื้นที่ จ.นครพนม

3.2 คาดการณ์ปริมาณน้ำ (วันที่ 28 พ.ค. 63)

คาดการณ์ปริมาณน้ำไหลผ่านลุ่มน้ำปิงที่สถานี P.17 อ.บรรพตพิสัย จ.นครสวรรค์ จะมีปริมาณน้ำไหลผ่าน 59.00 ลบ.ม./วินาที มีแนวโน้มลดลง ลุ่มน้ำน่านที่สถานี N.67 อ.ชุมแสง จ.นครสวรรค์ จะมีปริมาณน้ำไหลผ่าน 68.00 ลบ.ม./วินาที มีแนวโน้มเพิ่มขึ้น โดยจะทำให้ในลุ่มน้ำเจ้าพระยาที่สถานี C.2 อ.เมืองนครสวรรค์ จ.นครสวรรค์ จะมีปริมาณน้ำผ่าน 120.00 ลบ.ม./วินาที มีแนวโน้มทรงตัว

4. รายงานสถานการณ์ค่าความเค็ม (ข้อมูล วันที่ 27 พ.ค. 63 เวลา 07:00 น.)

แม่น้ำ	สถานีเฝ้าระวัง	เกณฑ์เฝ้าระวัง (กรัม/ลิตร)	ค่าความเค็ม (กรัม/ลิตร)
เจ้าพระยา	ประปาสำแล	0.25	0.52
ปราจีน-บางปะกง	ปราจีนบุรี	2.00	0.05
ท่าจีน	ปากคลองจินดา	0.75	0.34
แม่กลอง	ปากคลองดำเนินสะดวก	2.00	0.11

5. ข้อปฏิบัติ

1. แนวทางป้องกันการรุกรานของน้ำเค็มในแม่น้ำเจ้าพระยาตอนล่างและแม่น้ำท่าจีน ดังนี้
 - 1.1. สบอ, สขป.12 และสขป.13 ลำเลียงน้ำจากกลุ่มน้ำแม่กลองโดยรับน้ำผ่านคลองจรเข้สามพันลงสู่แม่น้ำท่าจีนผ่านปตร. สองพี่น้องอัตราไม่ต่ำกว่า 30 ลูกบาศก์เมตรต่อวินาทีและจากคลองส่งน้ำสายใหญ่ฝั่งซ้ายผ่านคลองระบายน้ำสายใหญ่ท่าสาร-บางปลาลงสู่แม่น้ำท่าจีนอัตราไม่ต่ำกว่า 35 ลูกบาศก์เมตรต่อวินาที
 - 1.2. สบอ. ประสาน กปน. ดำเนินการตามมติที่หารือร่วมกันเมื่อวันที่ 16 ธันวาคม 2562 งดสูบน้ำเข้าคลองประปาในช่วงที่น้ำทะเลลงเป็น 2 ชั่วโมงดำเนินการเป็นช่วงๆ
 - 1.3. สบอ. ประสานกรุงเทพมหานคร งดสูบน้ำลงสู่แม่น้ำเจ้าพระยา ในช่วงที่น้ำทะเลหนุนสูง
แผนการระบายน้ำจาก 4 เขื่อนหลัก ประกอบด้วยเขื่อนภูมิพล แผนการระบายน้ำอัตราวันละ 8.50 ล้านลูกบาศก์เมตร (98 ลูกบาศก์เมตรต่อวินาที) เขื่อนสิริกิติ์ แผนการระบายน้ำอัตราวันละ 10.50 ล้านลูกบาศก์เมตร (122 ลูกบาศก์เมตรต่อวินาที) เขื่อนแควน้อยบำรุงแดน แผนการระบายน้ำอัตราวันละ 2.59 ล้านลูกบาศก์เมตร (30 ลูกบาศก์เมตรต่อวินาที) และเขื่อนป่าสักชลสิทธิ์แผนการระบายน้ำไม่เกินอัตราวันละ 0.43 ล้านลูกบาศก์เมตร (5 ลูกบาศก์เมตรต่อวินาที) และกำหนดการรับน้ำเข้าพื้นที่แต่ละ สขป. ดังนี้
2. สขป.3 ทดยกระดับน้ำเหนือเขื่อนนเรศวรให้อยู่ที่ไม่ต่ำกว่า +46.70 ม.-รทก. และปตร.มะขามสูงให้อยู่ที่ไม่ต่ำกว่า +42.30 ม.-รทก. รับน้ำเข้าพื้นที่เพาะปลูกกลุ่มต่ำทุ่งบางระกำในอัตรา 20 ลูกบาศก์เมตรต่อวินาที และขอความร่วมมือสถานีสูบน้ำด้วยไฟฟ้าทุ่งน้ำเพื่อลำเลียงน้ำลงสู่พื้นที่ตอนล่าง
3. สขป.4 โครงการส่งน้ำฯ วังยาง-หนองขวัญ รับน้ำเข้าพื้นที่ในอัตรา 5 - 8 ลูกบาศก์เมตรต่อวินาที และโครงการส่งน้ำฯ ท่อทองแดง รับน้ำเข้าพื้นที่ในอัตรา 5 - 8 ลูกบาศก์เมตรต่อวินาที เพื่อสนับสนุนช่วยเหลือพื้นที่เพาะปลูกพืชต่อเนื่อง และขอความร่วมมือสถานีสูบน้ำด้วยไฟฟ้าทุ่งน้ำเพื่อลำเลียงน้ำลงสู่พื้นที่ตอนล่าง
4. สขป.10 รับน้ำเข้าพื้นที่ (รวมการสูบน้ำ) ผ่านปตร.มโนรมย์ และปตร.มหาราช อัตรารวม 25 ลูกบาศก์เมตรต่อวินาที ควบคุมปริมาณน้ำไหลผ่านเขื่อนพระรามหกในอัตรา 10 ลูกบาศก์เมตรต่อวินาที และตั้งแต่วันที่ 14 พฤษภาคม 2563 เวลา 06.00 น. ในอัตรา 5 ลูกบาศก์เมตรต่อวินาที ,ส่งน้ำเข้าพื้นที่ สขป.11 ผ่าน ปตร.พระศรีเสาวภาคและปตร.พระศรีศิลป์ อัตรา 8 - 10 ลูกบาศก์เมตรต่อวินาที เนื่องจากเป็นช่วงที่น้ำทะเลหนุนสูง ขอให้งดเปิดรับน้ำหรือสูบน้ำในแม่น้ำเจ้าพระยาตอนล่าง ยกเว้นเพื่อการอุปโภค-บริโภค รักษาระบบนิเวศและพืชต่อเนื่องเท่าที่จำเป็น

5. สขป.11 สูบน้ำและเปิดรับน้ำผ่านคลองพระยาบรรลือ อัตราไม่ต่ำกว่า 30 ลูกบาศก์เมตรต่อวินาที ปิดคลองแนวตั้งที่เชื่อมต่อคลองพระยาบรรลือ โดยรักษาระดับน้ำในคลองไม่ให้ต่ำกว่า +1.20 ม.-รทก. ลำเลียงน้ำลงสู่แม่น้ำเจ้าพระยาโดยสูบน้ำที่สถานีสิงหนาท 2 อัตรา 30 ลูกบาศก์เมตรต่อวินาที สูบน้ำและเปิดรับน้ำผ่านคลองพระพิมล อัตราไม่ต่ำกว่า 25 ลูกบาศก์เมตรต่อวินาที ปิดคลองแนวตั้งที่เชื่อมต่อคลองพระพิมล ลำเลียงน้ำผ่านคลองพระพิมลลงสู่แม่น้ำเจ้าพระยาโดย ปตร.และสถานีสูบน้ำบางบัวทอง อัตรา 18.00 ลูกบาศก์เมตรต่อวินาที และควบคุมเปิด ปตร.คลองลัดโพธิ์ ให้ชะลอความเค็มรุกตัว

6. สขป.12 ควบคุมปริมาณน้ำไหลผ่านเขื่อนเจ้าพระยาในอัตรา 70 ลูกบาศก์เมตรต่อวินาที รับน้ำเข้าระบบชลประทานผ่าน ปตร. พลเทพ และ ปตร.บรมธาตุ อัตรารวม 30 ลูกบาศก์เมตรต่อวินาที ,ควบคุมปริมาณน้ำไหลผ่าน ปตร.โพธิ์พระยาในอัตรา 5 ลูกบาศก์เมตรต่อวินาที และส่งน้ำลงพื้นที่ สขป.11 ผ่าน ปตร.ผักไห่-เจ้าเจ็ด เทาที่จำเป็น

7. สขป.10 และ 11 ลำเลียงน้ำเพื่อสนับสนุนการอุปโภค-บริโภค สำหรับผลิตน้ำประปาของการประปาส่วนภูมิภาคสาขาบางคล้า สาขาฉะเชิงเทรา และสาขาบางปะกง ในพื้นที่จังหวัดฉะเชิงเทรา อย่างต่อเนื่องและควบคุมปริมาณน้ำผ่าน ทรบ.บึงฝรั่ง ในอัตรา 3 – 5 ลูกบาศก์เมตรต่อวินาที

แผนการระบายน้ำเขื่อนท่าทุ่งนาและเขื่อนวชิราลงกรณ์ อัตรารวมวันละ 33 ล้านลูกบาศก์เมตร (382 ลูกบาศก์เมตรต่อวินาที) ดังนี้

8. สขป.13 รับน้ำเข้าพื้นที่ตามความเหมาะสม และประสาน กปน. ลำเลียงน้ำผ่านคลองประปาฝั่งตะวันตก ในอัตรา 25 - 30 ลูกบาศก์เมตรต่อวินาที (รวมความต้องการ กปน.) ลงคลองปลายบาง เพื่อลำเลียงลงสู่แม่น้ำเจ้าพระยา ในอัตรา 5 - 10 ลูกบาศก์เมตรต่อวินาที