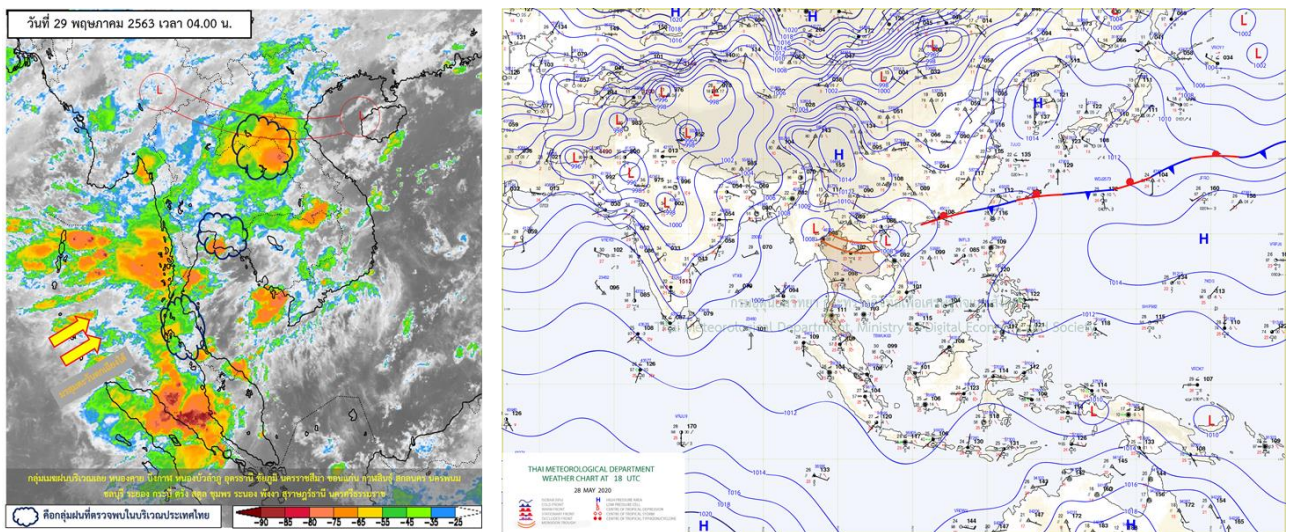




รายงานสรุปศูนย์ปฏิบัติการน้ำอัจฉริยะ
เรื่อง สถานการณ์น้ำและการเฝ้าระวัง
ประจำวันศุกร์ที่ 29 พฤษภาคม พ.ศ. 2563

1. สภาพอากาศและปริมาณฝน

1.1 สภาพอากาศ (กรมอุตุนิยมวิทยา)



ประเทศไทยตอนบนมีฝนเพิ่มมากขึ้น และมีฝนตกหนักบางแห่งบริเวณภาคเหนือ ภาคตะวันออกเฉียงเหนือ ภาคตะวันออก ภาคกลาง และภาคใต้ โดยในภาคเหนือมีลมกระโชกแรงและลูกเห็บตกเกิดขึ้นบางพื้นที่ ทั้งนี้เนื่องจากบริเวณความกดอากาศสูงจากประเทศจีนปกคลุมประเทศลาวและเวียดนาม ทำให้ร่องมรสุมเคลื่อนลงมาพาดผ่านภาคเหนือตอนบนและภาคตะวันออกเฉียงเหนือตอนบน ประกอบกับมรสุมตะวันตกเฉียงใต้กำลังปานกลางพัดปกคลุมทะเลอันดามันและประเทศไทย

1.2 สภาพฝน

ปริมาณฝนสูงสุด 5 อันดับ จากสำนักงานทรัพยากรน้ำแห่งชาติ เวลา 07.00 น. วันที่ 28 พ.ค.63 ถึง เวลา 07.00 น. วันที่ 29 พ.ค.63 ตามลำดับ ดังนี้

1. อ.เมืองขอนแก่น จ.ขอนแก่น	วัดปริมาณฝนได้	144.4	มม.
2. อ.พุนพิน จ.สุราษฎร์ธานี	วัดปริมาณฝนได้	95.0	มม.
3. อ.เมืองหนองคาย จ.หนองคาย	วัดปริมาณฝนได้	93.6	มม.
4. อ.บ้านฝ้อ จ.อุดรธานี	วัดปริมาณฝนได้	88.0	มม.
5. อ.พระยืน จ.ขอนแก่น	วัดปริมาณฝนได้	78.0	มม.

2. สถานการณ์น้ำท่าและสภาพน้ำในอ่างเก็บน้ำ

2.1 สถานการณ์น้ำท่าในลุ่มน้ำต่างๆ (29 พ.ค. 63 เวลา 06.00 น.)

แม่น้ำ	สถานี	ที่ตั้งสถานี			ตลิ่ง ม.	ความจุ ม. ³ / ไร่.	ระดับน้ำ ม.	ปริมาณน้ำ		ค่า(-) สูง(+) กว่าตลิ่ง	อยู่ใน เกณฑ์	แนวโน้ม
								วันนี้ ม. ³ / ไร่.	เมื่อวาน ม. ³ / ไร่.			
1. ปิง	P.1	สะพานนารัฐ	อำเภอเมือง	จังหวัดเชียงใหม่	3.70	445	1.00	2.60	1.88	-2.70	น้อย	เพิ่มขึ้น
	P.7A	สะพานบ้านห้วยยาง	อำเภอเมือง	จังหวัดกำแพงเพชร	5.34	3,000	0.31	104.20	110.40	-5.03	น้อย	ลดลง
	P.17	บ้านท่าวี	อำเภอบรรพตพิสัย	จังหวัดนครสวรรค์	39.80	2,990	34.40	65.00	62.00	-5.40	น้อย	เพิ่มขึ้น
2. วัง	W.1C	สะพานเสตุวารี	อำเภอเมือง	จังหวัดลำปาง	5.20	651	-0.70	0.20	0.10	-5.90	น้อย	ทรงตัว
3. ยม	Y.1C	สะพานบ้านน้ำไค้ง	อำเภอเมือง	จังหวัดแพร่	8.20	993	0.02	3.16	0.80	-8.18	น้อย	เพิ่มขึ้น
4. น่าน	N.1	หน้าสำนักงานป่าไม้	อำเภอเมือง	จังหวัดน่าน	7.00	1,217	-0.47	0.75	0.75	-7.47	น้อย	ทรงตัว
	N.5A	สะพานเอกาทรณ	อำเภอเมือง	จังหวัดพิษณุโลก	10.37	1,365	0.98	87.96	105.00	-9.39	น้อย	ลดลง
	N.67	สะพานบ้านเกษไชโย	อำเภอชุมแสง	จังหวัดนครสวรรค์	28.30	1,579	17.99	64.00	67.00	-10.31	น้อย	ลดลง
5. เจ้าพระยา	C.2	ค่ายจิรประวัติ	อำเภอเมือง	จังหวัดนครสวรรค์	26.20	3,590	16.75	119.00	121.00	-9.45	น้อย	ลดลง
เจ้าพระยา	C.13	ท้ายเขื่อนเจ้าพระยา	อำเภอสรรพยา	จังหวัดชัยนาท	16.34	2,840	5.51	70.00	70.00	-10.83	น้อย	ทรงตัว
6. ป่าสัก	S.28	ท้ายเขื่อนป่าสักชลสิทธิ์	อำเภอพัฒนานิคม	จังหวัดลพบุรี	31.46	1,175	16.75	6.00	6.00	-14.71	น้อย	ทรงตัว
7. มูล	M.7	สะพานเสรีประชาธิปไตย	อำเภอเมือง	จังหวัดอุบลราชธานี	7.00	2,300	2.04	20.64	20.64	-4.96	น้อย	ทรงตัว
8. สี	E.20A	บ้านบ้านฟ้าหยาด	อำเภอมหาชนะชัย	จังหวัดยโสธร	10.00	1,105	3.20	2.50	2.50	-6.80	น้อย	ทรงตัว
9. เพชรบุรี	B.9	บ้านสาระเห็ด	อำเภอท่ายาง	จังหวัดเพชรบุรี	6.60	355	2.62	20.50	17.25	-3.98	น้อย	เพิ่มขึ้น
	B.6A	สะพานท่าเกษียน	อำเภอแก่งกระจาน	จังหวัดเพชรบุรี	6.00	260	0.40	0.00	0.00	-5.60	น้อย	ทรงตัว
	B.15	สะพานเทศบาล	อำเภอเมือง	จังหวัดเพชรบุรี	5.40	150	0.89	8.12	6.86	-4.51	น้อย	เพิ่มขึ้น
10. ทะเลสาบสงขลา	X.44	คลองอู่ตะเภา	อำเภอหาดใหญ่	จังหวัดสงขลา	7.40	534	0.17	11.45	11.80	-7.23	น้อย	ลดลง
ทะเลสาบสงขลา	X.170	บ้านคลองเตา	อำเภอสทิงพระ	จังหวัดพัทลุง	25.20	290	21.11	24.30	21.00	-4.09	น้อย	เพิ่มขึ้น
11. ภาคใต้ฝั่งตะวันออก	X.180	สะพานเทศบาล	อำเภอเมือง	จังหวัดชุมพร	3.80	193	1.01	47.40	51.80	-2.79	ปกติ	ลดลง
ภาคใต้ฝั่งตะวันออก	X.119A	สะพานลั่นตุ	อำเภอสุโขทัย	จังหวัดนครราชสีมา	8.20	203	3.81	17.75	26.50	-4.39	น้อย	ลดลง
ภาคใต้ฝั่งตะวันออก	X.53A	คลองชุมพร	อำเภอเมือง	จังหวัดชุมพร	9.30	143	2.29	1.45	4.10	-7.01	น้อย	ลดลง
ภาคใต้ฝั่งตะวันออก	X.212	คลองหลังสวน	อำเภอหลังสวน	จังหวัดชุมพร	6.00	1,460	0.75	142.50	145.60	-5.25	น้อย	ลดลง
12 ภาคใต้ฝั่งตะวันตก	X.234	บ้านป่าหมาก	อำเภอเมือง	จังหวัดตรัง	6.40	445	0.87	46.80	44.80	-5.53	น้อย	เพิ่มขึ้น

○ น้ำใช้การทั่วประเทศ (อ่างเก็บน้ำขนาดใหญ่) ณ วันที่ 29 พฤษภาคม 2563

- ปี 2559 มีน้ำ 7,835 ล้าน ลบ.ม. คิดเป็น 17%
- ปี 2562 มีน้ำ 14,203 ล้าน ลบ.ม. คิดเป็น 30%
- ปี 2563 มีน้ำ 8,452 ล้าน ลบ.ม. คิดเป็น 18%
- ปี 2563 **มากกว่า** ปี 2559 จำนวน 617 ล้าน ลบ.ม.
- ปี 2563 **น้อยกว่า** ปี 2562 จำนวน 5,751 ล้าน ลบ.ม.

○ น้ำใช้การในลุ่มเจ้าพระยา ณ วันที่ 29 พฤษภาคม 2563

- ปี 2559 มีน้ำ 1,393 ล้าน ลบ.ม. คิดเป็น 8%
- ปี 2562 มีน้ำ 3,772 ล้าน ลบ.ม. คิดเป็น 21%
- ปี 2563 มีน้ำ 1,338 ล้าน ลบ.ม. คิดเป็น 7%
- ปี 2563 **น้อยกว่า** ปี 2559 จำนวน 55 ล้าน ลบ.ม.
- ปี 2563 **น้อยกว่า** ปี 2562 จำนวน 2,434 ล้าน ลบ.ม.

2.2 สภาพน้ำใช้การในอ่างเก็บน้ำขนาดใหญ่ (ข้อมูล วันที่ 29 พ.ค. 63)

ชื่อ อ่างเก็บน้ำเขื่อน	ความจุ ที่ รณส. (ล้าน ม. ³)	ความจุ ที่ รณก. (ล้าน ม. ³)	ความจุน้ำ ใช้การ (ล้าน ม. ³)	ณ วันที่								ไหลลง วันนี้ (ล้าน ม. ³)	ระบาย วันนี้ (ล้าน ม. ³)
				ปี2562				ปี2563					
				ปริมาตร (ล้าน ม. ³)	% รณก.	ปริมาตร (ล้าน ม. ³)	% รณก.	ปริมาตรใช้การ (ล้าน ม. ³)	% ใช้การ	ปริมาตรใช้การ (ล้าน ม. ³)	% ใช้การ		
เหนือ													
ภูมิพล*	13,462	13,462	9,662	5,941	44	4,233	31	433	3	4	0.00	8.00	
สิริกิติ์*	10,508	9,510	6,660	4,218	44	3,450	36	600	6	9	0.00	12.64	
แม่จันทสมบุรณ์ชล	323	265	253	97	37	48	18	36	14	14	0.01	0.00	
แม่กวางอุดมธารา	295	263	249	57	22	62	24	48	18	19	0.03	0.09	
ก๊วลม	106	106	103	54	51	48	45	45	42	44	0.21	0.12	
ก๊วคหมา	209	170	164	71	42	45	27	39	23	24	0.06	0.06	
แควน้อยบำรุงแดน	1,080	939	896	192	20	236	25	193	21	22	0.27	1.51	
แม่มอก	110	110	94	35	32	25	23	9	8	10	0.02	0.02	
ตะวันออกเฉียงเหนือ													
ห้วยหลวง	136	136	129	28	21	28	21	21	16	17	0.72	0.11	
น้ำอูน	780	520	475	245	47	190	36	145	28	30	0.64	0.20	
น้ำพุง*	200	165	157	60	37	41	25	33	20	21	0.37	0.40	
จุฬารัตน์*	181	164	127	80	49	41	25	4	2	3	0.04	0.00	
อุบลรัตน์*	4,640	2,431	1,850	588	24	330	14	-251	-10	-14	1.57	0.70	
ลำปาว	2,450	1,980	1,880	529	27	657	33	557	28	30	5.23	1.25	
ลำตะคอง	445	314	292	172	55	90	29	68	22	23	0.00	0.09	
ลำพระเพลิง	242	155	154	22	14	13	8	11	7	7	0.03	0.00	
มูลบন	350	141	134	44	31	26	18	19	13	14	0.00	0.04	
ลำแซะ	325	275	268	104	38	39	14	32	12	12	0.41	0.13	
ลำนางรอง	197	121	118	38	31	18	15	15	12	13	0.08	0.00	
สิรินธร*	1,966	1,966	1,135	862	44	1,022	52	190	10	17	2.32	1.50	
กลาง													
ป่าสักชลสิทธิ์	960	960	957	118	12	114	12	111	12	12	2.37	0.43	
ทับเสลา	190	160	143	38	24	32	20	15	10	11	0.00	0.00	
กระเสียว	390	299	259	66	22	54	18	14	5	5	0.07	0.04	
ตะวันตก													
ศรีนครินทร์*	18,770	17,745	7,480	13,899	78	12,402	70	2,137	12	29	2.53	12.97	
วชิราลงกรณ*	11,000	8,860	5,848	4,596	52	4,125	47	1,113	13	19	0.00	17.08	
ตะวันออก													
ขุนด่านปราการชล	225	224	219	30	13	27	12	23	10	10	0.12	0.40	
คลองสิียด	450	420	390	80	19	50	12	20	5	5	0.53	0.13	
บางพระ	127	117	105	46	39	19	16	7	6	7	0.11	0.27	
หนองปลาไหล	206	164	150	85	52	31	19	18	11	12	0.67	0.00	
ประแสร์	322	295	275	123	42	22	8	2	1	1	0.05	0.00	
นฤปดินทรจินดา	338	295	276	68	23	68	23	49	17	18	0.15	1.22	
ใต้													
แก่งกระจาน	900	710	645	288	41	228	32	163	23	25	0.92	2.42	
ปราณบุรี	490	391	373	194	50	115	29	97	25	26	0.32	1.41	
รัชชประภา*	6,144	5,639	4,287	3,732	66	2,834	50	1,482	26	35	4.16	9.83	
บางยาง*	1,590	1,454	1,178	949	65	978	67	702	48	60	4.12	3.98	

ต่ำกว่า 30 %

รวม 32 แห่ง

ตั้งแต่ 31 - 50%

รวม 2 แห่ง

ตั้งแต่ 51-80%

รวม 1 แห่ง

มากกว่า 80%

รวม 0 แห่ง



ศูนย์ปฏิบัติการน้ำอัจฉริยะ (swoc)

SMART WATER OPERATION CENTER



2.3 สภาพน้ำในอ่างเก็บน้ำ 4 เขื่อนหลักกลุ่มเจ้าพระยา (ข้อมูล วันที่ 29 พ.ค. 63)

สภาพน้ำในอ่างเก็บน้ำ ภูมิพล สิริกิติ์ แควน้อยฯ และป่าสักฯ วันที่ 29 พฤษภาคม 2563

อ่างเก็บน้ำ	ปริมาณน้ำในอ่างฯ		ปริมาณน้ำใช้การได้		ปริมาณน้ำไหลลงอ่างฯ		ปริมาณน้ำระบาย		รับน้ำได้อีก ปี 2563	เปรียบเทียบน้ำใช้การ - น้อยกว่า / + มากกว่า ปี 2559
	ปี 2563	% ความจุ	ปริมาณน้ำ	% ใช้การ	วันนี้	เมื่อวาน	วันนี้	เมื่อวาน		
ภูมิพล	4,233	31	433	4	0.00	0.00	8.00	8.00	9,229	206
สิริกิติ์	3,450	36	600	9	0.00	3.39	12.64	12.58	6,060	-160
ภูมิพล+สิริกิติ์	7,684	33	1,034	6	0.00	3.39	20.64	20.58	15,288	46
แควน้อยฯ	236	25	193	22	0.27	0.00	1.51	1.51	703	-2
ป่าสักชลสิทธิ์	114	12	111	12	2.37	1.94	0.43	0.43	846	-99
รวมทั้งหมด	8,034	32	1,338	7	2.64	5.33	22.59	22.53	16,837	-55

(หน่วย : ล้าน ลบ.ม.)

2.4 สถานการณ์น้ำลุ่มน้ำเจ้าพระยา

แม่น้ำปิง ปริมาณน้ำไหลผ่านที่สถานี P.17 อ.บรรพตพิสัย จ.นครสวรรค์ วัดได้ 65.00 ลบ.ม./วินาที (เมื่อวาน 62.00 ลบ.ม./วินาที) ต่ำกว่าตลิ่ง 5.40 เมตร **มีแนวโน้มลดลง**

แม่น้ำน่าน ปริมาณน้ำไหลผ่านที่สถานี N.67 อ.ชุมแสง จ.นครสวรรค์ วัดได้ 64.00 ลบ.ม./วินาที (เมื่อวาน 67.00 ลบ.ม./วินาที) ต่ำกว่าตลิ่ง 10.31 เมตร **มีแนวโน้มลดลง**

แม่น้ำเจ้าพระยา ปริมาณน้ำไหลผ่านที่สถานี C.2 อ.เมืองนครสวรรค์ วัดได้ 119.00 ลบ.ม./วินาที (เมื่อวาน 121.00 ลบ.ม./วินาที) ต่ำกว่าตลิ่ง 9.45 เมตร **มีแนวโน้มลดลง** และมีปริมาณน้ำไหลผ่านท้ายเขื่อนเจ้าพระยา (C.13) ในอัตรา 70.00 ลบ.ม./วินาที (เมื่อวาน 70.00 ลบ.ม./วินาที) ไหลผ่านสถานีวัดน้ำ C.29A อ.บางไทร มีปริมาณน้ำไหลผ่านเฉลี่ย 60.00 ลบ.ม./วินาที (เมื่อวาน 60.00 ลบ.ม./วินาที)

2.5 สภาพน้ำในอ่างเก็บน้ำขนาดกลาง (ข้อมูล วันที่ 29 พ.ค. 63)

ข้อมูลวันที่ 29 พฤษภาคม 2563															
สรุปอ่างขนาดกลางที่มีปริมาณในช่วง <=30 % และ >80 %															
<=30 %				31 - 50 %				>50-80%				>80 %			
ภาค	จำนวน	สขป.	จำนวน	ภาค	จำนวน	สขป.	จำนวน	ภาค	จำนวน	สขป.	จำนวน	ภาค	จำนวน	สขป.	จำนวน
เหนือ	45	1	9	เหนือ	24	1	2	เหนือ	5	1	3	เหนือ	1	1	1
		2	21			2	16			2	2			2	0
		3	3			3	2			3	0			3	0
		4	12			4	4			4	0			4	0
ตะวันออกเฉียงเหนือ	118	5	32	ตะวันออกเฉียงเหนือ	63	5	14	ตะวันออกเฉียงเหนือ	33	5	6	ตะวันออกเฉียงเหนือ	4	5	1
		6	35			6	12			6	4			6	1
		7	16			7	15			7	15			7	1
		8	35			8	22			8	8			8	1
ตะวันออก	32	9	32	ตะวันออก	14	9	14	ตะวันออก	5	9	5	ตะวันออก	0	9	0
กลาง	18	10	17	กลาง	2	10	2	กลาง	1	10	0	กลาง	1	10	0
		11	0			11	0			11	0			11	0
		12	1			12	0			12	1			12	1
ตะวันตก	4	13	4	ตะวันตก	2	13	2	ตะวันตก	1	13	1	ตะวันตก	0	13	0
ใต้	15	14	10	ใต้	16	14	6	ใต้	7	14	1	ใต้	1	14	0
		15	3			15	4			15	5			15	1
		16	2			16	5			16	1			16	0
		17	0			17	1			17	0			17	0
รวม	232	รวม	232	รวม	121	รวม	121	รวม	52	รวม	52	รวม	7	รวม	7

รวมทั้งหมด 412 แห่ง



ศูนย์ปฏิบัติการน้ำอัจฉริยะ (swoc)

SMART WATER OPERATION CENTER



2.6 การจัดสรรน้ำฤดูฝนปี 2563

อ่างเก็บน้ำ	แผน (ล้าน ลบ.ม.)	ผลการจัดสรร (ล้าน ลบ.ม.)	คงเหลือ (ล้าน ลบ.ม.)
ทั่วประเทศ (29 พ.ค. 63)	11,975	2,470 (21%)	9,505 (79%)
เจ้าพระยา (4 เขื่อน) (29 พ.ค. 63)	3,250	822 (25%)	2,428 (75%)

3. วิเคราะห์สถานการณ์

3.1 คาดการณ์ปริมาณฝนจากแบบจำลองบรรยากาศของกรมอุตุนิยมวิทยา (3วันล่วงหน้า)

- วันที่ 29 พ.ค. 63 (วันที่ 29 พ.ค. 63 เวลา 07.00 น.– 30 พ.ค. 63 เวลา 07.00 น.) ฝนตกปานกลาง (10.1 – 35.0 มม.) พื้นที่ จ.แม่ฮ่องสอน จ.เชียงใหม่ จ.เชียงราย จ.พะเยา จ.น่าน จ.ลำปาง จ.ลำพูน จ.ตาก จ.สุโขทัย จ.กำแพงเพชร จ.พิษณุโลก จ.เพชรบูรณ์ จ.อุทัยธานี จ.พระนครศรีอยุธยา จ.นครปฐม จ.นครนายก จ.ปทุมธานี จ.สมุทรปราการ จ.กรุงเทพฯ จ.สมุทรสงคราม จ.กาญจนบุรี จ.ราชบุรี จ.เพชรบุรี บริเวณภาคตะวันออกเฉียงเหนือ ภาคตะวันออก และภาคใต้ มีฝนตกหนัก (35.1 – 90.0 มม.) พื้นที่ จ.บึงกาฬ จ.นครพนม จ.สกลนคร จ.อุดรธานี จ.อำนาจเจริญ จ.มุกดาหาร จ.นครราชสีมา จ.ปราจีนบุรี จ.สระแก้ว จ.จันทบุรี จ.ตราด จ.ชลบุรี และจ.ปัตตานี มีฝนตกหนักมาก (มากกว่า 90.0 มม.) พื้นที่ จ.สงขลา จ.ยะลา และ จ.นราธิวาส

- วันที่ 30 พ.ค. 63 (วันที่ 30 พ.ค. 63 เวลา 07.00 น.– 31 พ.ค. 63 เวลา 07.00 น.) มีฝนตกปานกลาง (10.1 – 35.0 มม.) พื้นที่ จ.แม่ฮ่องสอน จ.เชียงใหม่ จ.เชียงราย จ.ลำปาง จ.ลำพูน จ.ตาก จ.สุโขทัย จ.กำแพงเพชร จ.พิษณุโลก จ.เพชรบูรณ์ จ.เลย จ.หนองบัวลำภู จ.อุดรธานี จ.หนองคาย จ.สกลนคร จ.บึงกาฬ จ.นครพนม จ.มุกดาหาร จ.ขอนแก่น จ.ชัยภูมิ จ.กาฬสินธุ์ จ.อุบลราชธานี จ.ศรีสะเกษ จ.นครราชสีมา จ.ปราจีนบุรี จ.สระแก้ว จ.ฉะเชิงเทรา จ.ชลบุรี จ.ระยอง จ.สุพรรณบุรี จ.กาญจนบุรี จ.ราชบุรี จ.เพชรบุรี และบริเวณภาคใต้ มีฝนตกหนัก (35.1 – 90.0 มม.) พื้นที่ จ.จันทบุรี จ.ตราด จ.พัทลุง จ.สงขลา และ จ.สตูล

- วันที่ 31 พ.ค. 63 (วันที่ 31 พ.ค. 63 เวลา 07.00 น.– 1 มิ.ย. 63 เวลา 07.00 น.) มีฝนตกปานกลาง (10.1 – 35.0 มม.) พื้นที่ จ.เลย จ.นครพนม จ.สกลนคร จ.มุกดาหาร จ.กาฬสินธุ์ จ.ร้อยเอ็ด จ.มหาสารคาม จ.ยโสธร จ.อุบลราชธานี จ.ศรีสะเกษ จ.ขอนแก่น จ.ชัยภูมิ จ.นครราชสีมา จ.นครนายก จ.ฉะเชิงเทรา จ.กรุงเทพฯ จ.ปทุมธานี จ.นนทบุรี จ.อุทัยธานี จ.กาญจนบุรี จ.ราชบุรี จ.เพชรบุรี และบริเวณภาคใต้

3.2 คาดการณ์ปริมาณน้ำ (วันที่ 30 พ.ค. 63)

คาดการณ์ปริมาณน้ำไหลผ่านลุ่มน้ำปิงที่สถานี P.17 อ.บรรพตพิสัย จ.นครสวรรค์ จะมีปริมาณน้ำไหลผ่าน 63.00 ลบ.ม./วินาที มีแนวโน้มลดลง ลุ่มน้ำน่านที่สถานี N.67 อ.ชุมแสง จ.นครสวรรค์ จะมีปริมาณน้ำไหลผ่าน 64.00 ลบ.ม./วินาที มีแนวโน้มทรงตัว โดยจะทำให้ในลุ่มน้ำเจ้าพระยาที่สถานี C.2 อ.เมืองนครสวรรค์ จ.นครสวรรค์ จะมีปริมาณน้ำผ่าน 121.00 ลบ.ม./วินาที มีแนวโน้มเพิ่มขึ้น

4. รายงานสถานการณ์ค่าความเค็ม (ข้อมูล วันที่ 29 พ.ค. 63 เวลา 07:00 น.)

แม่น้ำ	สถานีเฝ้าระวัง	เกณฑ์เฝ้าระวัง (กรัม/ลิตร)	ค่าความเค็ม (กรัม/ลิตร)
เจ้าพระยา	ประปาสำแล	0.25	0.83
ปราจีน-บางปะกง	ปราจีนบุรี	2.00	0.07
ท่าจีน	ปากคลองจินดา	0.75	0.33
แม่กลอง	ปากคลองดำเนินสะดวก	2.00	0.12

5. ข้อปฏิบัติ

1. แนวทางป้องกันการรุกรานของน้ำเค็มในแม่น้ำเจ้าพระยาตอนล่างและแม่น้ำท่าจีน ดังนี้
 - 1.1. สบอ, สขป.12 และสขป.13 ลำเลียงน้ำจากกลุ่มน้ำแม่กลองโดยรับน้ำผ่านคลองจรเข้สามพันลงสู่แม่น้ำท่าจีนผ่านปตร. สองพี่น้องอัตราไม่ต่ำกว่า 30 ลูกบาศก์เมตรต่อวินาทีและจากคลองส่งน้ำสายใหญ่ฝั่งซ้ายผ่านคลองระบายน้ำสายใหญ่ท่าสาร-บางปลาลงสู่แม่น้ำท่าจีนอัตราไม่ต่ำกว่า 35 ลูกบาศก์เมตรต่อวินาที
 - 1.2. สบอ. ประสาน กปน. ดำเนินการตามมติที่หารือร่วมกันเมื่อวันที่ 16 ธันวาคม 2562 งดสูบน้ำเข้าคลองประปาในช่วงที่น้ำทะเลลงเป็น 2 ชั่วโมงดำเนินการเป็นช่วงๆ
 - 1.3. สบอ. ประสานกรุงเทพมหานคร งดสูบน้ำลงสู่แม่น้ำเจ้าพระยา ในช่วงที่น้ำทะเลหนุนสูง
แผนการระบายน้ำจาก 4 เขื่อนหลัก ประกอบด้วยเขื่อนภูมิพล แผนการระบายน้ำอัตราวันละ 8.50 ล้านลูกบาศก์เมตร (98 ลูกบาศก์เมตรต่อวินาที) เขื่อนสิริกิติ์ แผนการระบายน้ำอัตราวันละ 10.50 ล้านลูกบาศก์เมตร (122 ลูกบาศก์เมตรต่อวินาที) เขื่อนแควน้อยบำรุงแดน แผนการระบายน้ำอัตราวันละ 2.59 ล้านลูกบาศก์เมตร (30 ลูกบาศก์เมตรต่อวินาที) และเขื่อนป่าสักชลสิทธิ์แผนการระบายน้ำไม่เกินอัตราวันละ 0.43 ล้านลูกบาศก์เมตร (5 ลูกบาศก์เมตรต่อวินาที) และกำหนดการรับน้ำเข้าพื้นที่แต่ละ สขป. ดังนี้
2. สขป.3 ทดยกระดับน้ำเหนือเขื่อนนเรศวรให้อยู่ที่ไม่ต่ำกว่า +46.70 ม.-รทก. และปตร.มะขามสูงให้อยู่ที่ไม่ต่ำกว่า +42.30 ม.-รทก. รับน้ำเข้าพื้นที่เพาะปลูกกลุ่มต่ำบางระกำในอัตรา 20 ลูกบาศก์เมตรต่อวินาที และขอความร่วมมือสถานีสูบน้ำด้วยไฟฟ้าทุ่งสุพรรณเพื่อลำเลียงน้ำลงสู่พื้นที่ตอนล่าง
3. สขป.4 โครงการส่งน้ำฯ วังยาง-หนองขวัญ รับน้ำเข้าพื้นที่ในอัตรา 5 - 8 ลูกบาศก์เมตรต่อวินาที และโครงการส่งน้ำฯ ท่อทองแดง รับน้ำเข้าพื้นที่ในอัตรา 5 - 8 ลูกบาศก์เมตรต่อวินาที เพื่อสนับสนุนช่วยเหลือพื้นที่เพาะปลูกพืชต่อเนื่อง และขอความร่วมมือสถานีสูบน้ำด้วยไฟฟ้าทุ่งสุพรรณ เพื่อลำเลียงน้ำลงสู่พื้นที่ตอนล่าง
4. สขป.10 รับน้ำเข้าพื้นที่ (รวมการสูบน้ำ) ผ่านปตร.มโนรมย์ และปตร.มหาราช อัตรารวม 25 ลูกบาศก์เมตรต่อวินาที ควบคุมปริมาณน้ำไหลผ่านเขื่อนพระรามหกในอัตรา 10 ลูกบาศก์เมตรต่อวินาที และตั้งแต่วันที่ 14 พฤษภาคม 2563 เวลา 06.00 น. ในอัตรา 5 ลูกบาศก์เมตรต่อวินาที ,ส่งน้ำเข้าพื้นที่ สขป.11 ผ่าน ปตร.พระศรีเสาวภาคและปตร.พระศรีศิลป์ อัตรา 8 - 10 ลูกบาศก์เมตรต่อวินาที เนื่องจากเป็นช่วงที่น้ำทะเลหนุนสูง ขอให้งดเปิดรับน้ำหรือสูบน้ำในแม่น้ำเจ้าพระยาตอนล่าง ยกเว้นเพื่อการอุปโภค-บริโภค รักษาระบบนิเวศและพืชต่อเนื่องเท่าที่จำเป็น

5. สขป.11 สูบน้ำและเปิดรับน้ำผ่านคลองพระยาบรรลือ อัตราไม่ต่ำกว่า 30 ลูกบาศก์เมตรต่อวินาที ปิดคลองแนวตั้งที่เชื่อมต่อคลองพระยาบรรลือ โดยรักษาระดับน้ำในคลองไม่ให้ต่ำกว่า +1.20 ม.-รทก. ลำเลียงน้ำลงสู่แม่น้ำเจ้าพระยาโดยสูบน้ำที่สถานีสิงหนาท 2 อัตรา 30 ลูกบาศก์เมตรต่อวินาที สูบน้ำและเปิดรับน้ำผ่านคลองพระพิมล อัตราไม่ต่ำกว่า 25 ลูกบาศก์เมตรต่อวินาที ปิดคลองแนวตั้งที่เชื่อมต่อคลองพระพิมล ลำเลียงน้ำผ่านคลองพระพิมลลงสู่แม่น้ำเจ้าพระยาโดย ปตร.และสถานีสูบน้ำบางบัวทอง อัตรา 18.00 ลูกบาศก์เมตรต่อวินาที และควบคุมเปิด ปตร.คลองลัดโพธิ์ ให้ชะลอความเค็มรุกตัว

6. สขป.12 ควบคุมปริมาณน้ำไหลผ่านเขื่อนเจ้าพระยาในอัตรา 70 ลูกบาศก์เมตรต่อวินาที รับน้ำเข้าระบบชลประทานผ่าน ปตร. พลเทพ และ ปตร.บรมธาตุ อัตรารวม 30 ลูกบาศก์เมตรต่อวินาที ,ควบคุมปริมาณน้ำไหลผ่าน ปตร.โพธิ์พระยาในอัตรา 5 ลูกบาศก์เมตรต่อวินาที และส่งน้ำลงพื้นที่ สขป.11 ผ่าน ปตร.ผักไห่-เจ้าเจ็ด เทาที่จำเป็น

7. สขป.10 และ 11 ลำเลียงน้ำเพื่อสนับสนุนการอุปโภค-บริโภค สำหรับผลิตน้ำประปาของการประปาส่วนภูมิภาคสาขาบางคล้า สาขาฉะเชิงเทรา และสาขาบางปะกง ในพื้นที่จังหวัดฉะเชิงเทรา อย่างต่อเนื่องและควบคุมปริมาณน้ำผ่าน ทรบ.บึงฝรั่ง ในอัตรา 3 – 5 ลูกบาศก์เมตรต่อวินาที

แผนการระบายน้ำเขื่อนท่าทุ่งนาและเขื่อนวชิราลงกรณ์ อัตรารวมวันละ 33 ล้านลูกบาศก์เมตร (382 ลูกบาศก์เมตรต่อวินาที) ดังนี้

8. สขป.13 รับน้ำเข้าพื้นที่ตามความเหมาะสม และประสาน กปน. ลำเลียงน้ำผ่านคลองประปาฝั่งตะวันตก ในอัตรา 25 - 30 ลูกบาศก์เมตรต่อวินาที (รวมความต้องการ กปน.) ลงคลองปลายบาง เพื่อลำเลียงลงสู่แม่น้ำเจ้าพระยา ในอัตรา 5 - 10 ลูกบาศก์เมตรต่อวินาที