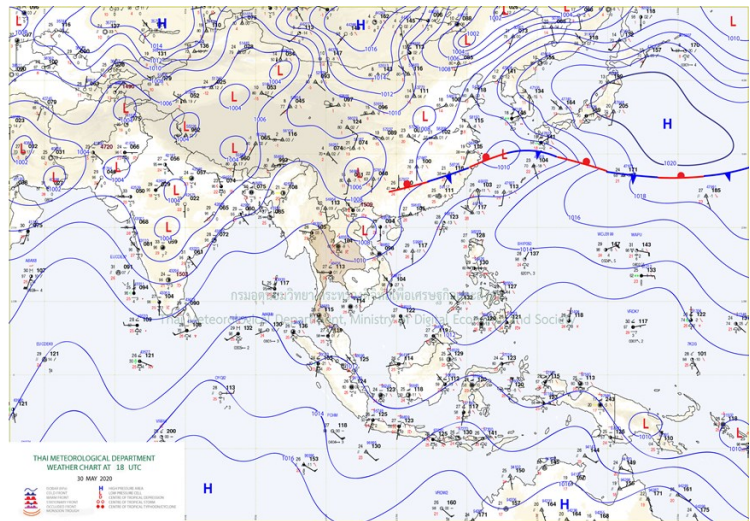
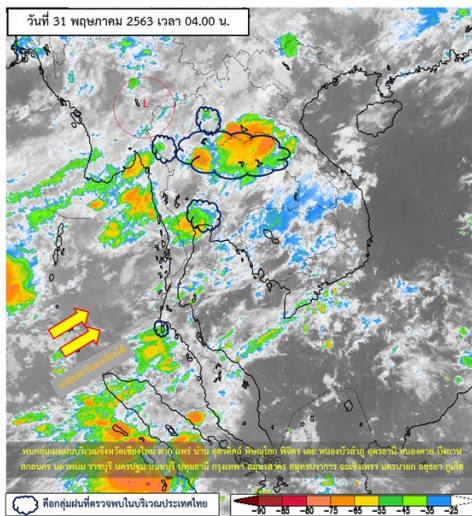




รายงานสรุปศูนย์ปฏิบัติการน้ำอัจฉริยะ  
เรื่อง สถานการณ์น้ำและการเฝ้าระวัง  
ประจำวันอาทิตย์ที่ 31 พฤษภาคม พ.ศ. 2563

## 1. สภาพอากาศและปริมาณฝน

### 1.1 สภาพอากาศ (กรมอุตุนิยมวิทยา)



บริเวณความกดอากาศต่ำปกคลุมภาคเหนือตอนบน ในขณะที่มรสุมตะวันตกเฉียงใต้กำลังปานกลางที่พัดปกคลุมทะเลอันดามันและประเทศไทยเริ่มมีกำลังอ่อนลง แต่ยังคงทำให้บริเวณประเทศไทยมีฝนตกหนักบางแห่งในภาคเหนือ ภาคตะวันออกเฉียงเหนือตอนบน ภาคตะวันออก ภาคกลาง และภาคใต้

### 1.2 สภาพฝน

**ปริมาณฝนสูงสุด 5 อันดับ** จากสำนักงานทรัพยากรน้ำแห่งชาติ เวลา 07.00 น. วันที่ 30 พ.ค.63 ถึงเวลา 07.00 น. วันที่ 31 พ.ค.63 ตามลำดับ ดังนี้

1. อ.บางขุนเทียน จ.กรุงเทพมหานคร	วัดปริมาณฝนได้	148.5	มม.
2. อ.บางบอน จ.กรุงเทพมหานคร	วัดปริมาณฝนได้	142.5	มม.
3. อ.ปอแก้ว จ.น่าน	วัดปริมาณฝนได้	135.5	มม.
4. อ.ปัว จ.น่าน	วัดปริมาณฝนได้	101.6	มม.
5. อ.เมืองภูเก็ท จ.ภูเก็ต	วัดปริมาณฝนได้	100.2	มม.

## 2. สถานการณ์น้ำท่าและสภาพน้ำในอ่างเก็บน้ำ

### 2.1 สถานการณ์น้ำท่าในลุ่มน้ำต่างๆ (31 พ.ค. 63 เวลา 06.00 น.)

แม่น้ำ	สถานี	ที่ตั้งสถานี	ตลิ่ง	ความจุ	ระดับน้ำ	ปริมาณน้ำ		ต่ำ(-) สูง(+) กว่าตลิ่ง	อยู่ใน เกณฑ์	แนวโน้ม
						วันนี้	เมื่อวาน			
			ม.	ม. <sup>3</sup> / วิ.	ม.	ม. <sup>3</sup> / วิ.	ม. <sup>3</sup> / วิ.			
1. ปิง	P.1	สะพานนารัฐ อำเภอเมือง จังหวัดเชียงใหม่	3.70	445	1.34	6.28	4.50	-2.36	น้อย	เพิ่มขึ้น
ปิง	P.7A	สะพานบ้านห้วยยาง อำเภอเมือง จังหวัดกำแพงเพชร	5.34	3,000	0.34	108.80	105.70	-5.00	น้อย	เพิ่มขึ้น
ปิง	P.17	บ้านท่าจั่ว อำเภอบรรพตพิสัย จังหวัดนครสวรรค์	39.80	2,990	34.35	58.00	65.00	-5.45	น้อย	ลดลง
2. วัง	W.1C	สะพานเสตุวารี อำเภอเมือง จังหวัดลำปาง	5.20	651	-0.63	0.27	0.17	-5.83	น้อย	ทรงตัว
3. ยม	Y.1C	สะพานบ้านน้ำโค้ง อำเภอเมือง จังหวัดแพร่	8.20	993	-0.08	1.34	1.68	-8.28	น้อย	ลดลง
4. น่าน	N.1	หน้าสำนักงานป่าไม้ อำเภอเมือง จังหวัดน่าน	7.00	1,217	-0.33	4.39	1.25	-7.33	น้อย	เพิ่มขึ้น
น่าน	N.5A	สะพานเอกาทรด อำเภอเมือง จังหวัดพิษณุโลก	10.37	1,365	1.48	143.60	159.30	-8.89	น้อย	ลดลง
น่าน	N.67	สะพานบ้านเกษไชย อำเภอชุมแสง จังหวัดนครสวรรค์	28.30	1,579	18.05	67.00	69.00	-10.25	น้อย	ลดลง
5. เจ้าพระยา	C.2	ค่ายจิรประวัติ อำเภอเมือง จังหวัดนครสวรรค์	26.20	3,590	16.79	123.00	117.00	-9.41	น้อย	เพิ่มขึ้น
เจ้าพระยา	C.13	ท้ายเขื่อนเจ้าพระยา อำเภอสรรพยา จังหวัดชัยนาท	16.34	2,840	5.51	70.00	70.00	-10.83	น้อย	ทรงตัว
6. ป่าสัก	S.28	ท้ายเขื่อนป่าสักชลสิทธิ์ อำเภอพัฒนานิคม จังหวัดลพบุรี	31.46	1,175	16.75	6.00	6.00	-14.71	น้อย	ทรงตัว
7. มูล	M.7	สะพานเสรีประชาธิปไตย อำเภอเมือง จังหวัดอุบลราชธานี	7.00	2,300	2.04	20.64	20.85	-4.96	น้อย	ลดลง
8. สี	E.20A	บ้านบ้านฟ้าหยาด อำเภอมหาชนะชัย จังหวัดยโสธร	10.00	1,105	3.14	2.41	2.50	-6.86	น้อย	ลดลง
9. เพชรบุรี	B.9	บ้านสาระเท็ด อำเภอท่ายาง จังหวัดเพชรบุรี	6.60	355	2.58	19.50	19.25	-4.02	น้อย	เพิ่มขึ้น
เพชรบุรี	B.6A	สะพานท่าเกวียน อำเภอแก่งกระจาน จังหวัดเพชรบุรี	6.00	260	0.29	0.00	0.00	-5.71	น้อย	ทรงตัว
เพชรบุรี	B.15	สะพานเทศบาล อำเภอเมือง จังหวัดเพชรบุรี	5.40	150	0.90	8.30	8.12	-4.50	น้อย	เพิ่มขึ้น
10. ทะเลสาบสงขลา	X.44	คลองอู่ตะเภา อำเภอหาดใหญ่ จังหวัดสงขลา	7.40	534	0.61	22.30	15.00	-6.79	น้อย	เพิ่มขึ้น
ทะเลสาบสงขลา	X.170	บ้านคลองลำ อำเภอศรีนครินทร์ จังหวัดพัทลุง	25.20	290	20.84	6.00	9.75	-4.36	น้อย	ลดลง
11. ภาคใต้ฝั่งตะวันออก	X.180	สะพานเทศบาล อำเภอเมือง จังหวัดชุมพร	3.80	193	0.95	45.00	46.20	-2.85	ปกติ	ลดลง
ภาคใต้ฝั่งตะวันออก	X.119A	สะพานสันต อำเภอสุโขทัย จังหวัดสุโขทัย	8.20	203	3.70	15.00	17.75	-4.50	น้อย	ลดลง
ภาคใต้ฝั่งตะวันออก	X.53A	คลองชุมพร อำเภอเมือง จังหวัดชุมพร	9.30	143	2.76	5.60	5.70	-6.54	น้อย	ลดลง
ภาคใต้ฝั่งตะวันออก	X.212	คลองหลังสวน อำเภอหลังสวน จังหวัดชุมพร	6.00	1,460	0.21	88.90	150.20	-5.79	น้อย	ลดลง
12. ภาคใต้ฝั่งตะวันตก	X.234	บ้านป่าหมาก อำเภอเมือง จังหวัดตรัง	6.40	426	1.00	46.00	41.50	-5.40	น้อย	เพิ่มขึ้น

#### ○ น้ำใช้การทั้งประเทศ (อ่างเก็บน้ำขนาดใหญ่) ณ วันที่ 31 พฤษภาคม 2563

- ปี 2559 มีน้ำ 7,814 ล้าน ลบ.ม. คิดเป็น 17%
- ปี 2562 มีน้ำ 14,099 ล้าน ลบ.ม. คิดเป็น 30%
- ปี 2563 มีน้ำ 8,340 ล้าน ลบ.ม. คิดเป็น 18%
- ปี 2563 **มากกว่า** ปี 2559 จำนวน 562 ล้าน ลบ.ม.
- ปี 2563 **น้อยกว่า** ปี 2562 จำนวน 5,759 ล้าน ลบ.ม.

#### ○ น้ำใช้การในลุ่มเจ้าพระยา ณ วันที่ 31 พฤษภาคม 2563

- ปี 2559 มีน้ำ 1,384 ล้าน ลบ.ม. คิดเป็น 8%
- ปี 2562 มีน้ำ 3,686 ล้าน ลบ.ม. คิดเป็น 20%
- ปี 2563 มีน้ำ 1,298 ล้าน ลบ.ม. คิดเป็น 7%
- ปี 2563 **น้อยกว่า** ปี 2559 จำนวน 84 ล้าน ลบ.ม.
- ปี 2563 **น้อยกว่า** ปี 2562 จำนวน 2,388 ล้าน ลบ.ม.

## 2.2 สภาพน้ำใช้การในอ่างเก็บน้ำขนาดใหญ่ (ข้อมูล วันที่ 31 พ.ค. 63)

ภาค อ่างเก็บน้ำเขื่อน	ความจุ ที่ รณส. (ล้าน ม. <sup>3</sup> )	ความจุ ที่ รณก. (ล้าน ม. <sup>3</sup> )	ความจุ น้ำ ใช้การ (ล้าน ม. <sup>3</sup> )	ณ วันที่							ไหลลง วันนี้ (ล้าน ม. <sup>3</sup> )	ระบาย วันนี้ (ล้าน ม. <sup>3</sup> )
				ปี2562		ปี2563						
				ปริมาตร (ล้าน ม. <sup>3</sup> )	% รณก.	ปริมาตร (ล้าน ม. <sup>3</sup> )	% รณก.	ปริมาตรใช้การ (ล้าน ม. <sup>3</sup> )	% รณก.	% ใช้การ		
<b>เหนือ</b>												
ภูมิพล*	13,462	13,462	9,662	5,892	44	4,214	31	414	3	4	0.00	8.00
สิริกิติ์*	10,508	9,510	6,660	4,187	44	3,431	36	581	6	9	1.71	12.23
แม่จัดสมบูรณ์ชล	323	265	253	96	36	48	18	36	13	14	0.03	0.00
แม่กวางอุดมธารา	295	263	249	57	22	62	24	48	18	19	0.23	0.05
กิ่วลม	106	106	103	56	52	49	46	45	43	44	0.67	0.12
กิ่วคอหมา	209	170	164	71	42	45	27	39	23	24	0.06	0.06
แควน้อยบำรุงแดน	1,080	939	896	190	20	234	25	191	20	21	0.59	1.51
แม่มอก	110	110	94	35	32	25	23	9	8	10	0.02	0.02
<b>ตะวันออกเฉียงเหนือ</b>												
ห้วยหลวง	136	136	129	29	21	28	21	21	16	17	0.29	0.11
น้ำอูน	780	520	475	246	47	191	37	146	28	31	0.60	0.20
น้ำพุง*	200	165	157	60	36	41	25	33	20	21	0.55	0.40
จุฬารัตน์*	181	164	127	81	49	41	25	4	3	3	0.11	0.00
อุบลรัตน์*	4,640	2,431	1,850	592	24	331	14	-250	-10	-14	0.53	0.70
ลำปาว	2,450	1,980	1,880	538	27	662	33	562	28	30	3.54	1.26
ลำตะคอง	445	314	292	171	54	90	29	68	22	23	0.07	0.09
ลำพระเพลิง	242	155	154	21	13	13	8	11	7	7	0.09	0.00
มูลขม	350	141	134	43	31	26	18	19	13	14	0.00	0.04
ลำแซะ	325	275	268	103	37	39	14	32	12	12	0.06	0.13
ลำนางรอง	197	121	118	38	31	18	15	15	12	13	0.00	0.00
สิรินธร*	1,966	1,966	1,135	862	44	1,016	52	184	9	16	0.00	1.56
<b>กลาง</b>												
ป่าสักชลสิทธิ์	960	960	957	114	12	116	12	113	12	12	1.94	0.86
ทับเสลา	190	160	143	39	24	32	20	15	10	11	0.00	0.00
กระเสียว	390	299	259	67	22	54	18	14	5	5	0.00	0.04
<b>ตะวันตก</b>												
ศรีนครินทร์*	18,770	17,745	7,480	13,899	78	12,368	70	2,103	12	28	1.80	16.01
วชิราลงกรณ*	11,000	8,860	5,848	4,586	52	4,098	46	1,086	12	19	0.00	13.96
<b>ตะวันออก</b>												
ขุนด่านปราการชล	225	224	219	29	13	27	12	23	10	10	0.23	0.40
คลองสิียด	450	420	390	76	18	50	12	20	5	5	0.00	0.13
บางพระ	127	117	105	46	39	19	16	7	6	6	0.11	0.27
หนองปลาไหล	206	164	150	86	53	35	22	22	13	15	3.06	0.00
ประแสร์	322	295	275	123	42	23	8	3	1	1	0.23	0.00
นฤปดินทรจินดา	338	295	276	64	22	66	22	47	16	17	0.13	1.18
<b>ใต้</b>												
แก่งกระจาน	900	710	645	286	40	225	32	160	22	25	0.69	2.42
ปราณบุรี	490	391	373	193	49	112	29	94	24	25	0.00	1.41
ราชประภา*	6,144	5,639	4,287	3,719	66	2,824	50	1,473	26	34	2.30	7.96
บางยาง*	1,590	1,454	1,178	949	65	981	67	704	48	60	4.62	4.04

ต่ำกว่า 30 %  
รวม 31 แห่ง

ตั้งแต่ 31 - 50%  
รวม 3 แห่ง

ตั้งแต่ 51-80%  
รวม 1 แห่ง

มากกว่า 80%  
รวม 0 แห่ง

## 2.3 สภาพน้ำในอ่างเก็บน้ำ 4 เขื่อนหลักกลุ่มเจ้าพระยา (ข้อมูล วันที่ 31 พ.ค. 63)

สภาพน้ำในอ่างเก็บน้ำ ภูมิพล สิริกิติ์ แควน้อยฯ และป่าสักฯ วันที่ 31 พฤษภาคม 2563

อ่างเก็บน้ำ	ปริมาณน้ำในอ่างฯ		ปริมาณน้ำใช้การได้		ปริมาณน้ำไหลลงอ่างฯ		ปริมาณน้ำระบาย		รับน้ำได้อีก	เปรียบเทียบน้ำใช้การ - น้อยกว่า / + มากกว่า ปี 2559
	ปี 2563	% ความจุ	ปริมาณน้ำ	% ใช้การ	วันนี้	เมื่อวาน	วันนี้	เมื่อวาน		
ภูมิพล	4,214	31	414	4	0.00	0.00	8.00	8.00	9,248	197
สิริกิติ์	3,431	36	581	9	1.71	4.77	12.23	12.47	6,079	-179
ภูมิพล+สิริกิติ์	7,645	33	995	6	1.71	4.77	20.23	20.47	15,327	18
แควน้อยฯ	234	25	191	21	0.59	0.09	1.51	1.51	705	-6
ป่าสักชลสิทธิ์	116	12	113	12	1.94	1.84	0.86	0.86	844	-98
<b>รวมทั้งหมด</b>	<b>7,994</b>	<b>32</b>	<b>1,298</b>	<b>7</b>	<b>4.24</b>	<b>6.70</b>	<b>22.61</b>	<b>22.85</b>	<b>16,877</b>	<b>-85</b>

(หน่วย : ล้าน ลบ.ม.)

## 2.4 สถานการณ์น้ำลุ่มน้ำเจ้าพระยา

**แม่น้ำปิง** ปริมาณน้ำไหลผ่านที่สถานี P.17 อ.บรรพตพิสัย จ.นครสวรรค์ วัดได้ 58.00 ลบ.ม./วินาที (เมื่อวาน 65.00 ลบ.ม./วินาที) ต่ำกว่าตลิ่ง 5.45 เมตร มี**แนวโน้มลดลง**

**แม่น้ำน่าน** ปริมาณน้ำไหลผ่านที่สถานี N.67 อ.ชุมแสง จ.นครสวรรค์ วัดได้ 67.00 ลบ.ม./วินาที (เมื่อวาน 69.00 ลบ.ม./วินาที) ต่ำกว่าตลิ่ง 10.25 เมตร มี**แนวโน้มลดลง**

**แม่น้ำเจ้าพระยา** ปริมาณน้ำไหลผ่านที่สถานี C.2 อ.เมืองนครสวรรค์ วัดได้ 123.00 ลบ.ม./วินาที (เมื่อวาน 117.00 ลบ.ม./วินาที) ต่ำกว่าตลิ่ง 9.41 เมตร มี**แนวโน้มเพิ่มขึ้น** และมีปริมาณน้ำไหลผ่านท้ายเขื่อนเจ้าพระยา (C.13) ในอัตรา 70.00 ลบ.ม./วินาที (เมื่อวาน 70.00 ลบ.ม./วินาที) ไหลผ่านสถานีวัดน้ำ C.29A อ.บางไทร มีปริมาณน้ำไหลผ่านเฉลี่ย 60.00 ลบ.ม./วินาที (เมื่อวาน 60.00 ลบ.ม./วินาที)

## 2.5 สภาพน้ำในอ่างเก็บน้ำขนาดกลาง (ข้อมูล วันที่ 31 พ.ค. 63)

ข้อมูลวันที่ 31 พฤษภาคม 2563															
สรุปอ่างขนาดกลางที่มีปริมาณในช่อง <=30 % และ >80 %															
<=30 %				31 - 50 %				>50-80%				>80 %			
ภาค	จำนวน	สขป.	จำนวน	ภาค	จำนวน	สขป.	จำนวน	ภาค	จำนวน	สขป.	จำนวน	ภาค	จำนวน	สขป.	จำนวน
เหนือ	45	1	9	เหนือ	24	1	2	เหนือ	5	1	3	เหนือ	1	1	1
		2	21			2	16			2	2			2	0
		3	3			3	2			3	0			3	0
		4	12			4	4			4	0			4	0
ตะวันออกเฉียงเหนือ	116	5	32	ตะวันออกเฉียงเหนือ	65	5	14	ตะวันออกเฉียงเหนือ	34	5	6	ตะวันออกเฉียงเหนือ	3	5	1
		6	33			6	14			6	5			6	0
		7	15			7	15			7	16			7	1
		8	36			8	22			8	7			8	1
ตะวันออก	33	9	33	ตะวันออก	13	9	13	ตะวันออก	4	9	4	ตะวันออก	1	9	1
กลาง	18	10	17	กลาง	2	10	2	กลาง	1	10	0	กลาง	1	10	0
		11	0			11	0			11	0			11	0
		12	1			12	0			12	1			12	1
ตะวันตก	4	13	4	ตะวันตก	2	13	2	ตะวันตก	1	13	1	ตะวันตก	0	13	0
ใต้	15	14	10	ใต้	16	14	6	ใต้	7	14	1	ใต้	1	14	0
		15	3			15	4			15	5			15	1
		16	2			16	5			16	1			16	0
		17	0			17	1			17	0			17	0
<b>รวม</b>	<b>231</b>	<b>รวม</b>	<b>231</b>	<b>รวม</b>	<b>122</b>	<b>รวม</b>	<b>122</b>	<b>รวม</b>	<b>52</b>	<b>รวม</b>	<b>52</b>	<b>รวม</b>	<b>7</b>	<b>รวม</b>	<b>7</b>

รวมทั้งหมด 412 แห่ง



## 2.6 การจัดสรรน้ำฤดูฝนปี 2563

อ่างเก็บน้ำ	แผน (ล้าน ลบ.ม.)	ผลการจัดสรร (ล้าน ลบ.ม.)	คงเหลือ (ล้าน ลบ.ม.)
ทั่วประเทศ (31 พ.ค. 63)	11,975	2,631 (22%)	9,344 (78%)
เจ้าพระยา (4 เขื่อน) (31 พ.ค. 63)	3,250	889 (27%)	2,361 (73%)

### 3. วิเคราะห์สถานการณ์

#### 3.1 คาดการณ์ปริมาณฝนจากแบบจำลองบรรยากาศของกรมอุตุนิยมวิทยา (3วันล่วงหน้า)

- วันที่ 31 พ.ค. 63 (วันที่ 31 พ.ค. 63 เวลา 07.00 น.–1 มิ.ย. 63 เวลา 07.00 น.) ฝนตกปานกลาง (10.1 – 35.0 มม.) กระจายตัวทั่วบริเวณประเทศไทย มีฝนตกหนัก (35.1 – 90.0 มม.) พื้นที่ จ.เชียงราย จ.น่าน จ.บึงกาฬ จ.นครพนม จ.สกลนคร จ.กาฬสินธุ์ จ.อุดรธานี จ.เลย จ.ชัยภูมิ จ.สุราษฎร์ธานี จ.พังงา จ.ตรัง จ.สตูล จ.สงขลา จ.ยะลา และจ.นราธิวาส มีฝนตกหนักมาก (มากกว่า 90.0 มม.) พื้นที่ จ.ยะลา

- วันที่ 1 มิ.ย. 63 (วันที่ 1 มิ.ย. 63 เวลา 07.00 น.–2 มิ.ย. 63 เวลา 07.00 น.) มีฝนตกปานกลาง (10.1 – 35.0 มม.) พื้นที่ ภาคตะวันออกเฉียงเหนือ ภาคตะวันตก ภาคใต้ จ.ตาก จ.เชียงราย จ.น่าน จ.กำแพงเพชร จ.อุทัยธานี จ.สุพรรณบุรี จ.พระนครศรีอยุธยา จ.นครนายก จ.ปราจีนบุรี และจ.ฉะเชิงเทรา

- วันที่ 2 มิ.ย. 63 (2 มิ.ย. 63 เวลา 07.00 น.–3 มิ.ย. 63 เวลา 07.00 น.) มีฝนตกปานกลาง (10.1 – 35.0 มม.) พื้นที่ ภาคตะวันออกเฉียงเหนือ ภาคตะวันตก จ.ตาก จ.อุทัยธานี จ.กำแพงเพชร จ.น่าน จ.ปราจีนบุรี จ.สระแก้ว จ.ชลบุรี จ.ระยอง จ.ชุมพร จ.สุราษฎร์ธานี จ.กระบี่ จ.นครศรีธรรมราช จ.พัทลุง จ.สงขลา ยะลา จ.ปัตตานี และจ.นราธิวาส

#### 3.2 คาดการณ์ปริมาณน้ำ (วันที่ 1 มิ.ย. 63)

คาดการณ์ปริมาณน้ำไหลผ่านลุ่มน้ำปิงที่สถานี P.17 อ.บรรพตพิสัย จ.นครสวรรค์ จะมีปริมาณน้ำไหลผ่าน 60.00 ลบ.ม./วินาที มีแนวโน้มเพิ่มขึ้น ลุ่มน้ำ่านที่สถานี N.67 อ.ชุมแสง จ.นครสวรรค์ จะมีปริมาณน้ำไหลผ่าน 67.00 ลบ.ม./วินาที มีแนวโน้มทรงตัว โดยจะทำให้ในลุ่มน้ำเจ้าพระยาที่สถานี C.2 อ.เมืองนครสวรรค์ จ.นครสวรรค์ จะมีปริมาณน้ำผ่าน 121.00 ลบ.ม./วินาที มีแนวโน้มลดลง

#### 4. รายงานสถานการณ์ค่าความเค็ม (ข้อมูล วันที่ 31 พ.ค. 63 เวลา 07:00 น.)

แม่น้ำ	สถานีเฝ้าระวัง	เกณฑ์เฝ้าระวัง (กรัม/ลิตร)	ค่าความเค็ม (กรัม/ลิตร)
เจ้าพระยา	ประปาสำแล	0.25	0.77
ปราจีน-บางปะกง	ปราจีนบุรี	2.00	11.21
ท่าจีน	ปากคลองจินดา	0.75	0.25
แม่กลอง	ปากคลองดำเนินสะดวก	2.00	0.12



## 5. ข้อปฏิบัติ

1. แนวทางป้องกันการรุกรานของน้ำเค็มในแม่น้ำเจ้าพระยาตอนล่างและแม่น้ำท่าจีน ดังนี้

1.1. สบอ, สขป.12 และสขป.13 ลำเลียงน้ำจากกลุ่มน้ำแม่กลองโดยรับน้ำผ่านคลองจรเข้สามพันลงสู่แม่น้ำท่าจีนผ่านปตร. สองพี่น้องอัตรากำลังไม่ต่ำกว่า 30 ลูกบาศก์เมตรต่อวินาทีและจากคลองส่งน้ำสายใหญ่ฝั่งซ้ายผ่านคลองระบายน้ำสายใหญ่ท่าสาร-บางปลาลงสู่แม่น้ำท่าจีนอัตรากำลังไม่ต่ำกว่า 35 ลูกบาศก์เมตรต่อวินาที

1.2. สบอ. ประสาน กปน. ดำเนินการตามมติที่หารือร่วมกันเมื่อวันที่ 16 ธันวาคม 2562 งดสูบน้ำเข้าคลองประปาในช่วงที่น้ำทะเลลงเป็น 2 ชั่วโมงดำเนินการเป็นช่วงๆ

1.3. สบอ. ประสานกรุงเทพมหานคร งดสูบน้ำลงสู่แม่น้ำเจ้าพระยา ในช่วงที่น้ำทะเลหนุนสูง แผนการระบายน้ำจาก 4 เขื่อนหลัก ประกอบด้วยเขื่อนภูมิพล แผนการระบายน้ำอัตรารวันละ 8.50 ล้านลูกบาศก์เมตร (98 ลูกบาศก์เมตรต่อวินาที) เขื่อนสิริกิติ์ แผนการระบายน้ำอัตรารวันละ 10.50 ล้านลูกบาศก์เมตร (122 ลูกบาศก์เมตรต่อวินาที) เขื่อนแควน้อยบำรุงแดน แผนการระบายน้ำอัตรารวันละ 2.59 ล้านลูกบาศก์เมตร (30 ลูกบาศก์เมตรต่อวินาที) และเขื่อนป่าสักชลสิทธิ์แผนการระบายน้ำไม่เกินอัตรารวันละ 0.43 ล้านลูกบาศก์เมตร (5 ลูกบาศก์เมตรต่อวินาที) และกำหนดการรับน้ำเข้าพื้นที่แต่ละ สขป. ดังนี้

2. สขป.3 ทดยกระดับน้ำเหนือเขื่อนนเรศวรให้อยู่ที่ไม่ต่ำกว่า +46.70 ม.-รทก. และปตร.มะขามสูงให้อยู่ที่ไม่ต่ำกว่า +42.30 ม.-รทก. รับน้ำเข้าพื้นที่เพาะปลูกลุ่มต่ำทุ่งบางระกำในอัตรากำลัง 20 ลูกบาศก์เมตรต่อวินาที และขอความร่วมมือสถานีสูบน้ำด้วยไฟฟ้าทุ่งบางระกำเพื่อลำเลียงน้ำลงสู่พื้นที่ตอนล่าง

3. สขป.4 โครงการส่งน้ำฯ วังยาง-หนองขวัญ รับน้ำเข้าพื้นที่ในอัตรากำลัง 5 - 8 ลูกบาศก์เมตรต่อวินาที และโครงการส่งน้ำฯ ท่อทองแดง รับน้ำเข้าพื้นที่ในอัตรากำลัง 5 - 8 ลูกบาศก์เมตรต่อวินาที เพื่อสนับสนุนช่วยเหลือพื้นที่เพาะปลูกพืชต่อเนื่อง และขอความร่วมมือสถานีสูบน้ำด้วยไฟฟ้าทุ่งบางระกำเพื่อลำเลียงน้ำลงสู่พื้นที่ตอนล่าง

4. สขป.10 รับน้ำเข้าพื้นที่ (รวมการสูบน้ำ) ผ่านปตร.มโนรมย์ และปตร.มหาราช อัตรารวม 25 ลูกบาศก์เมตรต่อวินาที ควบคุมปริมาณน้ำไหลผ่านเขื่อนพระรามหกในอัตรากำลัง 10 ลูกบาศก์เมตรต่อวินาที และตั้งแต่วันที่ 14 พฤษภาคม 2563 เวลา 06.00 น. ในอัตรากำลัง 5 ลูกบาศก์เมตรต่อวินาที ,ส่งน้ำเข้าพื้นที่ สขป.11 ผ่าน ปตร.พระศรีเสาวภาคและปตร.พระศรีศิลป์ อัตรากำลัง 8 - 10 ลูกบาศก์เมตรต่อวินาที เนื่องจากเป็นช่วงที่น้ำทะเลหนุนสูง ขอให้งดเปิดรับน้ำหรือสูบน้ำในแม่น้ำเจ้าพระยาตอนล่าง ยกเว้นเพื่อการอุปโภค-บริโภค รักษาระบบนิเวศและพืชต่อเนื่องเท่าที่จำเป็น

5. สขป.11 สูบน้ำและเปิดรับน้ำผ่านคลองพระยาบรรลือ อัตรากำลังไม่ต่ำกว่า 30 ลูกบาศก์เมตรต่อวินาที ปิดคลองแนวตั้งที่เชื่อมต่อคลองพระยาบรรลือ โดยรักษาระดับน้ำในคลองไม่ให้ต่ำกว่า +1.20 ม.-รทก. ลำเลียงน้ำลงสู่แม่น้ำเจ้าพระยาโดยสูบน้ำที่สถานีสิงหนาท 2 อัตรากำลัง 30 ลูกบาศก์เมตรต่อวินาที สูบน้ำและเปิดรับน้ำผ่านคลองพระพิมล อัตรากำลังไม่ต่ำกว่า 25 ลูกบาศก์เมตรต่อวินาที ปิดคลองแนวตั้งที่เชื่อมต่อคลองพระพิมล ลำเลียงน้ำผ่านคลองพระพิมลลงสู่แม่น้ำเจ้าพระยาโดย ปตร.และสถานีสูบน้ำบางบัวทอง อัตรากำลัง 18.00 ลูกบาศก์เมตรต่อวินาที และควบคุมเปิด ปตร.คลองลาดโพธิ์ ให้ชะลอความเค็มรุกตัว

6. สขป.12 ควบคุมปริมาณน้ำไหลผ่านเขื่อนเจ้าพระยาในอัตรา 70 ลูกบาศก์เมตรต่อวินาที รับน้ำเข้าระบบชลประทานผ่าน ปตร. พลเทพ และ ปตร.บรมธาตุ อัตรารวม 30 ลูกบาศก์เมตรต่อวินาที ,ควบคุมปริมาณน้ำไหลผ่านปตร.โพธิ์พระยาในอัตรา 5 ลูกบาศก์เมตรต่อวินาที และส่งน้ำลงพื้นที่ สขป.11 ผ่าน ปตร.ผักไห่-เจ้าเจ็ด เท่าที่จำเป็น

7. สขป.10 และ 11 ลำเลียงน้ำเพื่อสนับสนุนการอุปโภค-บริโภค สำหรับผลิตน้ำประปาของการประปาส่วนภูมิภาคสาขาบางคล้า สาขาฉะเชิงเทรา และสาขาบางปะกง ในพื้นที่จังหวัดฉะเชิงเทรา อย่างต่อเนื่องและควบคุมปริมาณน้ำผ่าน ทรบ.บึงฝรั่ง ในอัตรา 3 – 5 ลูกบาศก์เมตรต่อวินาที

แผนการระบายน้ำเขื่อนท่าทุ่งนาและเขื่อนวชิราลงกรณ์ อัตรารวมวันละ 33 ล้านลูกบาศก์เมตร (382 ลูกบาศก์เมตรต่อวินาที) ดังนี้

8. สขป.13 รับน้ำเข้าพื้นที่ตามความเหมาะสม และประสาน กปน. ลำเลียงน้ำผ่านคลองประปาฝั่งตะวันตก ในอัตรา 25 - 30 ลูกบาศก์เมตรต่อวินาที (รวมความต้องการ กปน.) ลงคลองปลายบาง เพื่อลำเลียงลงสู่แม่น้ำเจ้าพระยา ในอัตรา 5 - 10 ลูกบาศก์เมตรต่อวินาที