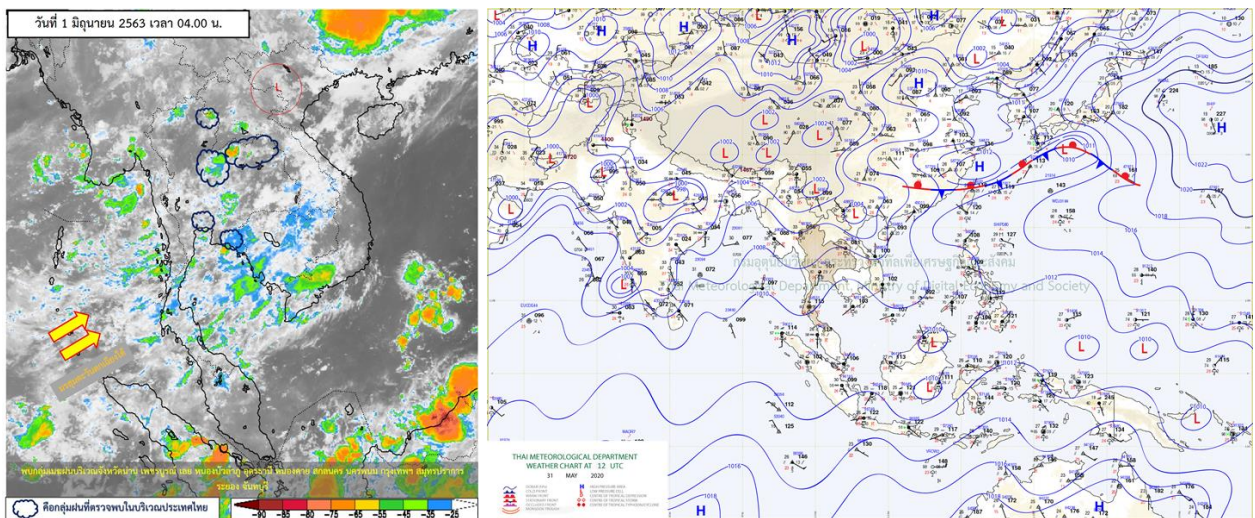




รายงานสรุปศูนย์ปฏิบัติการน้ำอัจฉริยะ
เรื่อง สถานการณ์น้ำและการเฝ้าระวัง
ประจำวันจันทร์ที่ 1 มิถุนายน พ.ศ. 2563

1. สภาพอากาศและปริมาณฝน

1.1 สภาพอากาศ (กรมอุตุนิยมวิทยา)



หย่อมความกดอากาศต่ำปกคลุมบริเวณประเทศเวียดนามตอนบน ประกอบกับมรสุมตะวันตกเฉียงใต้ที่พัดปกคลุมทะเลอันดามันและประเทศไทยมีกำลังอ่อนลง ลักษณะเช่นนี้ทำให้บริเวณประเทศไทยยังคงฝนฟ้าคะนองเกิดขึ้น และมีฝนตกหนักบางแห่งบริเวณภาคใต้ และภาคตะวันออก

1.2 สภาพฝน

ปริมาณฝนสูงสุด 5 อันดับ จากสำนักงานทรัพยากรน้ำแห่งชาติ เวลา 07.00 น. วันที่ 31 พ.ค.63 ถึง เวลา 07.00 น. วันที่ 1 มิ.ย.63 ตามลำดับ ดังนี้

1. อ.บางขุนเทียน จ.กรุงเทพมหานคร	วัดปริมาณฝนได้	147.0	มม.
2. อ.เวียงสา จ.น่าน	วัดปริมาณฝนได้	128.0	มม.
3. อ.เมืองน่าน จ.น่าน	วัดปริมาณฝนได้	125.0	มม.
4. อ.ป่อเกลือ จ.น่าน	วัดปริมาณฝนได้	122.5	มม.
5. อ.ปัว จ.น่าน	วัดปริมาณฝนได้	103.0	มม.

2. สถานการณ์น้ำท่าและสภาพน้ำในอ่างเก็บน้ำ

2.1 สถานการณ์น้ำท่าในลุ่มน้ำต่างๆ (1 มิ.ย. 63 เวลา 06.00 น.)

แม่น้ำ	สถานี	ที่ตั้งสถานี			ตลิ่ง ม.	ความจุ ม. ³ / วิ.	ระดับน้ำ ม.	ปริมาณน้ำ		ต่ำ(-) สูง(+) กว่าตลิ่ง	อยู่ใน เกณฑ์	แนวโน้ม
								วันนี้ ม. ³ / วิ.	เมื่อวาน ม. ³ / วิ.			
1. ปิง	P.1	สะพานนารัฐ	อำเภอเมือง	จังหวัดเชียงใหม่	3.70	445	0.00	0.00	6.28	-3.70	น้อย	ลดลง
	P.7A	สะพานบ้านห้วยยาง	อำเภอเมือง	จังหวัดกำแพงเพชร	5.34	3,000	0.37	113.70	108.80	-4.97	น้อย	เพิ่มขึ้น
	P.17	บ้านท่าจั่ว	อำเภอบรรพตพิสัย	จังหวัดนครสวรรค์	39.80	2,990	34.34	57.00	58.00	-5.46	น้อย	ลดลง
2. วัง	W.1C	สะพานเสตุวารีย์	อำเภอเมือง	จังหวัดลำปาง	5.20	651	0.00	0.00	0.27	-5.20	น้อย	ทรงตัว
3. ยม	Y.1C	สะพานบ้านน้ำโค้ง	อำเภอเมือง	จังหวัดแพร่	8.20	993	0.00	0.00	1.34	-8.20	น้อย	ลดลง
4. น่าน	N.1	หน้าสำนักงานป่าไม้	อำเภอเมือง	จังหวัดน่าน	7.00	1,217	0.00	0.00	4.39	-7.00	น้อย	ลดลง
	N.5A	สะพานเอกาทศรถ	อำเภอเมือง	จังหวัดพิษณุโลก	10.37	1,365	1.49	144.20	143.60	-8.88	น้อย	เพิ่มขึ้น
	N.67	สะพานบ้านเกษไชย	อำเภอชุมแสง	จังหวัดนครสวรรค์	28.30	1,579	18.30	84.00	67.00	-10.00	น้อย	เพิ่มขึ้น
5. เจ้าพระยา	C.2	ค่ายจิรประวัติ	อำเภอเมือง	จังหวัดนครสวรรค์	26.20	3,590	16.81	125.00	123.00	-9.39	น้อย	เพิ่มขึ้น
	C.13	ท้ายเขื่อนเจ้าพระยา	อำเภอสรรพยา	จังหวัดชัยนาท	16.34	2,840	5.51	70.00	70.00	-10.83	น้อย	ทรงตัว
6. ป่าสัก	S.28	ท้ายเขื่อนป่าสักชลสิทธิ์	อำเภอพัฒนานิคม	จังหวัดลพบุรี	31.46	1,175	16.76	7.00	6.00	-14.70	น้อย	เพิ่มขึ้น
	M.7	สะพานเสรีประชาธิปไตย	อำเภอเมือง	จังหวัดอุบลราชธานี	7.00	2,300	2.05	20.85	20.64	-4.95	น้อย	เพิ่มขึ้น
8. สี	E.20A	บ้านบ้านฟ้าหยาด	อำเภอมหาชนะชัย	จังหวัดยโสธร	10.00	1,105	3.12	2.38	2.41	-6.88	น้อย	ลดลง
	B.9	บ้านสารเหนือ	อำเภอท่ายาง	จังหวัดเพชรบุรี	6.60	355	2.61	20.25	19.50	-3.99	น้อย	เพิ่มขึ้น
	B.6A	สะพานท่าเกวียน	อำเภอแก่งกระจาน	จังหวัดเพชรบุรี	6.00	260	0.26	0.00	0.00	-5.74	น้อย	ทรงตัว
9. เพชรบุรี	B.15	สะพานเทศบาล	อำเภอเมือง	จังหวัดเพชรบุรี	5.40	150	0.92	8.66	8.30	-4.48	น้อย	เพิ่มขึ้น
	X.44	คลองอูตะเภา	อำเภอหาดใหญ่	จังหวัดสงขลา	7.40	534	0.34	14.50	22.30	-7.06	น้อย	ลดลง
	X.170	บ้านคลองลำ	อำเภอศรีนครินทร์	จังหวัดพัทลุง	25.20	290	20.93	8.25	6.00	-4.27	น้อย	เพิ่มขึ้น
11. ภาคใต้ฝั่งตะวันออก	X.180	สะพานเทศบาล	อำเภอเมือง	จังหวัดชุมพร	3.80	193	0.88	42.20	45.00	-2.92	ปกติ	ลดลง
	X.119A	สะพานลั่นตุ	อำเภอสุโขทัย	จังหวัดนครราชสีมา	8.20	203	3.83	18.25	15.00	-4.37	น้อย	เพิ่มขึ้น
	X.53A	คลองชุมพร	อำเภอเมือง	จังหวัดชุมพร	9.30	143	3.57	13.70	5.60	-5.73	น้อย	เพิ่มขึ้น
	X.212	คลองหลังสวน	อำเภอหลังสวน	จังหวัดชุมพร	6.00	1,460	0.21	88.90	88.90	-5.79	น้อย	ทรงตัว
12. ภาคใต้ฝั่งตะวันตก	X.234	บ้านป่าหมาก	อำเภอเมือง	จังหวัดตรัง	6.40	426	0.92	43.60	46.00	-5.48	น้อย	ลดลง

○ น้ำใช้การทั่วประเทศ (อ่างเก็บน้ำขนาดใหญ่) ณ วันที่ 1 มิถุนายน 2563

- ปี 2559 มีน้ำ 7,808 ล้าน ลบ.ม. คิดเป็น 17%
- ปี 2562 มีน้ำ 14,023 ล้าน ลบ.ม. คิดเป็น 30%
- ปี 2563 มีน้ำ 8,279 ล้าน ลบ.ม. คิดเป็น 17%
- ปี 2563 **มากกว่า** ปี 2559 จำนวน 471 ล้าน ลบ.ม.
- ปี 2563 **น้อยกว่า** ปี 2562 จำนวน 5,744 ล้าน ลบ.ม.

○ น้ำใช้การในลุ่มเจ้าพระยา ณ วันที่ 1 มิถุนายน 2563

- ปี 2559 มีน้ำ 1,384 ล้าน ลบ.ม. คิดเป็น 8%
- ปี 2562 มีน้ำ 3,636 ล้าน ลบ.ม. คิดเป็น 20%
- ปี 2563 มีน้ำ 1,271 ล้าน ลบ.ม. คิดเป็น 7%
- ปี 2563 **น้อยกว่า** ปี 2559 จำนวน 113 ล้าน ลบ.ม.
- ปี 2563 **น้อยกว่า** ปี 2562 จำนวน 2,365 ล้าน ลบ.ม.

2.2 สภาพน้ำใช้การในอ่างเก็บน้ำขนาดใหญ่ (ข้อมูล วันที่ 1 มิ.ย. 63)

หมวด อ่างเก็บน้ำเขื่อน	ความจุ ที่ รณส. (ล้าน ม. ³)	ความจุ ที่ รณก. (ล้าน ม. ³)	ความจุ น้ำใช้การ (ล้าน ม. ³)	ณ วันที่							ไหลลง วันนี้ (ล้าน ม. ³)	ระบาย วันนี้ (ล้าน ม. ³)
				ปี2562		ปี2563						
				ปริมาตร (ล้าน ม. ³)	% รณก.	ปริมาตร (ล้าน ม. ³)	% รณก.	ปริมาตรใช้การ (ล้าน ม. ³)	% รณก.	ใช้การ		
เหนือ												
ภูมิพล*	13,462	13,462	9,662	5,862	44	4,201	31	401	3	4	0.00	8.00
สิริกิติ์*	10,508	9,510	6,660	4,169	44	3,419	36	569	6	9	2.06	12.54
แม่จตุรบูรณ์ชล	323	265	253	97	37	48	18	36	14	14	0.11	0.00
แม่กวางอุดมธารา	295	263	249	57	22	62	24	48	18	19	0.25	0.04
กิวลม	106	106	103	57	53	49	46	45	43	44	0.12	0.12
กิวคอบมา	209	170	164	71	42	45	27	39	23	24	0.01	0.06
แควน้อยบำรุงแดน	1,080	939	896	189	20	232	25	189	20	21	0.26	1.51
แม่มอก	110	110	94	35	32	25	23	9	8	10	0.00	0.02
ตะวันออกเฉียงเหนือ												
ห้วยหลวง	136	136	129	29	21	28	21	21	16	17	0.22	0.11
น้ำอูน	780	520	475	246	47	191	37	146	28	31	0.67	0.20
น้ำพุง*	200	165	157	60	36	41	25	33	20	21	0.81	0.40
จุฬารัตน์*	181	164	127	81	49	41	25	4	3	3	0.07	0.00
อุบลรัตน์*	4,640	2,431	1,850	594	24	330	14	-251	-10	-14	0.53	0.70
ลำปาว	2,450	1,980	1,880	542	27	662	33	562	28	30	1.91	1.26
ลำตะคอง	445	314	292	171	54	90	29	68	21	23	0.10	0.09
ลำพระเพลิง	242	155	154	21	13	13	8	11	7	7	0.13	0.00
มูลบง	350	141	134	43	31	26	18	19	13	14	0.00	0.04
ลำตะขุ	325	275	268	102	37	39	14	32	12	12	0.00	0.13
ลำนางรอง	197	121	118	38	31	18	15	15	12	13	0.03	0.00
สิรินธร*	1,966	1,966	1,135	863	44	1,016	52	184	9	16	2.34	1.52
กลาง												
ป่าสักชลสิทธิ์	960	960	957	112	12	115	12	112	12	12	0.00	0.86
ทับเสลา	190	160	143	39	24	32	20	15	10	11	0.00	0.08
กระเสียว	390	299	259	67	23	53	18	13	5	5	0.00	0.04
ตะวันตก												
ศรีนครินทร์*	18,770	17,745	7,480	13,888	78	12,352	70	2,087	12	28	0.56	15.98
วชิราลงกรณ์*	11,000	8,860	5,848	4,575	52	4,083	46	1,071	12	18	0.30	14.11
ตะวันออก												
ขุนด่านปราการชล	225	224	219	29	13	27	12	22	10	10	0.22	0.40
คลองสิียด	450	420	390	74	18	50	12	20	5	5	0.25	0.13
บางพระ	127	117	105	46	39	19	16	7	6	6	0.21	0.29
หนองปลาไหล	206	164	150	86	53	37	23	23	14	16	1.62	0.00
ประแสร์	322	295	275	122	41	23	8	3	1	1	0.11	0.00
นฤปดินทรจินดา	338	295	276	63	21	65	22	46	15	17	0.01	1.15
ใต้												
แก่งกระจาน	900	710	645	285	40	223	31	158	22	24	0.92	2.42
ปราณบุรี	490	391	373	193	49	112	29	94	24	25	0.25	1.41
รัชชประภา*	6,144	5,639	4,287	3,713	66	2,820	50	1,469	26	34	2.34	5.59
บางยาง*	1,590	1,454	1,178	948	65	981	67	705	48	60	5.10	4.09

ต่ำกว่า 30 %

รวม 31 แห่ง

ตั้งแต่ 31 - 50%

รวม 3 แห่ง

ตั้งแต่ 51-80%

รวม 1 แห่ง

มากกว่า 80%

รวม 0 แห่ง



ศูนย์ปฏิบัติการน้ำอัจฉริยะ (swoc)

SMART WATER OPERATION CENTER



2.3 สภาพน้ำในอ่างเก็บน้ำ 4 เขื่อนหลักกลุ่มเจ้าพระยา (ข้อมูล วันที่ 1 มิ.ย. 63)

สภาพน้ำในอ่างเก็บน้ำ ภูมิพล สิริกิติ์ แควน้อยฯ และป่าสักฯ วันที่ 1 มิถุนายน 2563

อ่างเก็บน้ำ	ปริมาณน้ำในอ่างฯ		ปริมาณน้ำใช้การได้		ปริมาณน้ำไหลลงอ่างฯ		ปริมาณน้ำระบาย		รับน้ำได้อีก	เปรียบเทียบน้ำใช้การ - น้อยกว่า / + มากกว่า ปี 2559
	ปี 2563	% ความจุ	ปริมาณน้ำ	% ใช้การ	วันนี้	เมื่อวาน	วันนี้	เมื่อวาน		
ภูมิพล	4,201	31	401	4	0.00	0.00	8.00	8.00	9,261	188
สิริกิติ์	3,419	36	569	9	2.06	1.71	12.54	12.23	6,091	-191
ภูมิพล+สิริกิติ์	7,621	33	971	6	2.06	1.71	20.54	20.23	15,351	-4
แควน้อยฯ	232	25	189	21	0.26	0.59	1.51	1.51	707	-11
ป่าสักชลสิทธิ์	115	12	112	12	0.00	1.94	0.86	0.86	845	-98
รวมทั้งหมด	7,967	32	1,271	7	2.32	4.24	22.92	22.61	16,904	-113

(หน่วย : ล้าน ลบ.ม.)

2.4 สถานการณ์น้ำลุ่มน้ำเจ้าพระยา

แม่น้ำปิง ปริมาณน้ำไหลผ่านที่สถานี P.17 อ.บรรพตพิสัย จ.นครสวรรค์ วัดได้ 57.00 ลบ.ม./วินาที (เมื่อวาน 58.00 ลบ.ม./วินาที) ต่ำกว่าตลิ่ง 5.46 เมตร **มีแนวโน้มลดลง**

แม่น้ำน่าน ปริมาณน้ำไหลผ่านที่สถานี N.67 อ.ชุมแสง จ.นครสวรรค์ วัดได้ 84.00 ลบ.ม./วินาที (เมื่อวาน 67.00 ลบ.ม./วินาที) ต่ำกว่าตลิ่ง 10.00 เมตร **มีแนวโน้มเพิ่มขึ้น**

แม่น้ำเจ้าพระยา ปริมาณน้ำไหลผ่านที่สถานี C.2 อ.เมืองนครสวรรค์ วัดได้ 125.00 ลบ.ม./วินาที (เมื่อวาน 123.00 ลบ.ม./วินาที) ต่ำกว่าตลิ่ง 9.39 เมตร **มีแนวโน้มเพิ่มขึ้น** และมีปริมาณน้ำไหลผ่านท้ายเขื่อนเจ้าพระยา (C.13) ในอัตรา 70.00 ลบ.ม./วินาที (เมื่อวาน 70.00 ลบ.ม./วินาที) ไหลผ่านสถานีวัดน้ำ C.29A อ.บางไทร มีปริมาณน้ำไหลผ่านเฉลี่ย 60.00 ลบ.ม./วินาที (เมื่อวาน 60.00 ลบ.ม./วินาที)

2.5 สภาพน้ำในอ่างเก็บน้ำขนาดกลาง (ข้อมูล วันที่ 1 มิ.ย. 63)

ข้อมูลวันที่ 1 มิถุนายน 2563															
สรุปอ่างขนาดกลางที่มีปริมาณในช่วง <= 30 % และ >80 %															
<=30 %				31 - 50 %				>50-80%				>80 %			
ภาค	จำนวน	สขป.	จำนวน	ภาค	จำนวน	สขป.	จำนวน	ภาค	จำนวน	สขป.	จำนวน	ภาค	จำนวน	สขป.	จำนวน
เหนือ	42	1	6	เหนือ	27	1	5	เหนือ	4	1	2	เหนือ	2	1	2
		2	21			2	16			2	2			2	0
		3	3			3	2			3	0			3	0
		4	12			4	4			4	0			4	0
ตะวันออก เฉียงเหนือ	116	5	32	ตะวันออก เฉียงเหนือ	65	5	14	ตะวันออก เฉียงเหนือ	34	5	6	ตะวันออก เฉียงเหนือ	3	5	1
		6	33			6	14			6	5			6	0
		7	15			7	15			7	16			7	1
		8	36			8	22			8	7			8	1
ตะวันออก	33	9	33	ตะวันออก	13	9	13	ตะวันออก	4	9	4	ตะวันออก	1	9	1
กลาง	18	10	17	กลาง	2	10	2	กลาง	1	10	0	กลาง	1	10	0
		11	0			11	0			11	0			11	0
		12	1			12	0			12	1			12	1
ตะวันตก	4	13	4	ตะวันตก	2	13	2	ตะวันตก	1	13	1	ตะวันตก	0	13	0
ใต้	15	14	10	ใต้	16	14	6	ใต้	7	14	1	ใต้	1	14	0
		15	3			15	4			15	5			15	1
		16	2			16	5			16	1			16	0
		17	0			17	1			17	0			17	0
รวม	228	รวม	228	รวม	125	รวม	125	รวม	51	รวม	51	รวม	8	รวม	8

รวมทั้งหมด 412 แห่ง



2.6 การจัดสรรน้ำฤดูฝนปี 2563

อ่างเก็บน้ำ	แผน (ล้าน ลบ.ม.)	ผลการจัดสรร (ล้าน ลบ.ม.)	คงเหลือ (ล้าน ลบ.ม.)
ทั่วประเทศ (1 มิ.ย. 63)	11,975	2,712 (23%)	9,263 (77%)
เจ้าพระยา (4 เขื่อน) (1 มิ.ย. 63)	3,250	925 (28%)	2,325 (72%)

3. วิเคราะห์สถานการณ์

3.1 คาดการณ์ปริมาณฝนจากแบบจำลองบรรยากาศของกรมอุตุนิยมวิทยา (3วันล่วงหน้า)

- วันที่ 1 มิ.ย. 63 (วันที่ 1 มิ.ย. 63 เวลา 07.00 น.–2 มิ.ย. 63 เวลา 07.00 น.) ฝนตกปานกลาง (10.1 – 35.0 มม.) พื้นที่ ภาคเหนือ ภาคกลาง ภาคตะวันตก ภาคใต้ จ.เลย จ.หนองคาย จ.บึงกาฬ จ.นครพนม จ.สกลนคร จ.อุดรธานี จ.หนองบัวลำภู จ.ชัยภูมิ จ.ขอนแก่น จ.กาฬสินธุ์ จ.อุบลราชธานี จ.ศรีสะเกษ จ.นครราชสีมา จ.นครนายก จ.ปราจีนบุรี จ.ฉะเชิงเทรา และจ.ชลบุรี มีฝนตกหนัก (35.1 – 90.0 มม.) พื้นที่ จ.สุราษฎร์ธานี จ.นครศรีธรรมราช จ.พัทลุง จ.สงขลา และจ.ยะลา

- วันที่ 2 มิ.ย. 63 (2 มิ.ย. 63 เวลา 07.00 น.–3 มิ.ย. 63 เวลา 07.00 น.) มีฝนตกปานกลาง (10.1 – 35.0 มม.) พื้นที่ พื้นที่ ภาคตะวันออก ภาคตะวันตก ภาคใต้ จ.แม่ฮ่องสอน จ.ลำปาง จ.แพร่ จ.น่าน จ.สุโขทัย จ.พิษณุโลก จ.กำแพงเพชร จ.อุทัยธานี จ.ตาก จ.ชัยนาท จ.สุพรรณบุรี จ.สมุทรปราการ จ.หนองคาย จ.บึงกาฬ จ.นครพนม จ.สกลนคร จ.อุดรธานี จ.หนองบัวลำภู จ.ขอนแก่น จ.ชัยภูมิ จ.กาฬสินธุ์ จ.มุกดาหาร จ.ร้อยเอ็ด จ.ยโสธร จ.อุบลราชธานี จ.สุรินทร์ จ.บุรีรัมย์ และจ.นครราชสีมา มีฝนตกหนัก (35.1 – 90.0 มม.) พื้นที่ จ.อุดรธานี จ.สกลนคร จ.นครพนม จ.นครศรีธรรมราช และจ.ยะลา

- วันที่ 3 มิ.ย. 63 (3 มิ.ย. 63 เวลา 07.00 น.–4 มิ.ย. 63 เวลา 07.00 น.) มีฝนตกปานกลาง (10.1 – 35.0 มม.) พื้นที่ ภาคตะวันออก ภาคตะวันตก จ.น่าน จ.ชัยภูมิ จ.บึงกาฬ จ.นครพนม จ.สกลนคร จ.มุกดาหาร จ.กาฬสินธุ์ จ.ร้อยเอ็ด จ.มหาสารคาม จ.ยโสธร จ.อำนาจเจริญ จ.อุบลราชธานี จ.ศรีสะเกษ จ.บุรีรัมย์ จ.นครราชสีมา จ.ชุมพร จ.สุราษฎร์ธานี จ.นครศรีธรรมราช จ.ตรัง จ.พัทลุง จ.สงขลา จ.ยะลา จ.ปัตตานี และจ.นราธิวาส

3.2 คาดการณ์ปริมาณน้ำ (วันที่ 2 มิ.ย. 63)

คาดการณ์ปริมาณน้ำไหลผ่านลุ่มน้ำปิงที่สถานี P.17 อ.บรรพตพิสัย จ.นครสวรรค์ จะมีปริมาณน้ำไหลผ่าน 61.00 ลบ.ม./วินาที มีแนวโน้มเพิ่มขึ้น ลุ่มน้ำน่านที่สถานี N.67 อ.ชุมแสง จ.นครสวรรค์ จะมีปริมาณน้ำไหลผ่าน 86.00 ลบ.ม./วินาที มีแนวโน้มเพิ่มขึ้น โดยจะทำให้ในลุ่มน้ำเจ้าพระยาที่สถานี C.2 อ.เมืองนครสวรรค์ จ.นครสวรรค์ จะมีปริมาณน้ำผ่าน 127.00 ลบ.ม./วินาที มีแนวโน้มเพิ่มขึ้น

4. รายงานสถานการณ์ค่าความเค็ม (ข้อมูล วันที่ 1 มิ.ย. 63 เวลา 07:00 น.)

แม่น้ำ	สถานีเฝ้าระวัง	เกณฑ์เฝ้าระวัง (กรัม/ลิตร)	ค่าความเค็ม (กรัม/ลิตร)
เจ้าพระยา	ประปาสำแล	0.25	0.69
ปราจีน-บางปะกง	บางแตน	2.00	10.34
ท่าจีน	ปากคลองจินดา	0.75	0.25
แม่กลอง	ปากคลองดำเนินสะดวก	2.00	0.12

5. ข้อปฏิบัติ

1. แนวทางป้องกันการรุกรานของน้ำเค็มในแม่น้ำเจ้าพระยาตอนล่างและแม่น้ำท่าจีน ดังนี้

1.1. สบอ, สขป.12 และสขป.13 ลำเลียงน้ำจากลุ่มน้ำแม่กลองโดยรับน้ำผ่านคลองจรเข้สามพันลงสู่แม่น้ำท่าจีนผ่านปตร. สองพี่น้องอัตราไม่ต่ำกว่า 30 ลูกบาศก์เมตรต่อวินาทีและจากคลองส่งน้ำสายใหญ่ฝั่งซ้ายผ่านคลองระบายน้ำสายใหญ่ท่าสาร-บางปลาลงสู่แม่น้ำท่าจีนอัตราไม่ต่ำกว่า 35 ลูกบาศก์เมตรต่อวินาที

1.2. สบอ. ประสาน กปน. ดำเนินการตามมติที่หารือร่วมกันเมื่อวันที่ 16 ธันวาคม 2562 งดสูบน้ำเข้าคลองประปาในช่วงที่น้ำทะเลลงเป็น 2 ชั่วโมงดำเนินการเป็นช่วงๆ

1.3. สบอ. ประสานกรุงเทพมหานคร งดสูบน้ำลงสู่แม่น้ำเจ้าพระยา ในช่วงที่น้ำทะเลหนุนสูง
แผนการระบายน้ำจาก 4 เขื่อนหลัก ประกอบด้วยเขื่อนภูมิพล แผนการระบายน้ำอัตราวันละ 8.50 ล้านลูกบาศก์เมตร (98 ลูกบาศก์เมตรต่อวินาที) เขื่อนสิริกิติ์ แผนการระบายน้ำอัตราวันละ 10.50 ล้านลูกบาศก์เมตร (122 ลูกบาศก์เมตรต่อวินาที) เขื่อนแควน้อยบำรุงแดน แผนการระบายน้ำอัตราวันละ 2.59 ล้านลูกบาศก์เมตร (30 ลูกบาศก์เมตรต่อวินาที) และเขื่อนป่าสักชลสิทธิ์แผนการระบายน้ำไม่เกินอัตราวันละ 0.43 ล้านลูกบาศก์เมตร (5 ลูกบาศก์เมตรต่อวินาที) และกำหนดการรับน้ำเข้าพื้นที่แต่ละ สขป. ดังนี้

2. สขป.3 ทดยกระดับน้ำเหนือเขื่อนนเรศวรให้อยู่ที่ไม่ต่ำกว่า +46.70 ม.-รทก. และปตร.มะขามสูงให้อยู่ที่ไม่ต่ำกว่า +42.30 ม.-รทก. รับน้ำเข้าพื้นที่เพาะปลูกลุ่มต่ำทุ่งบางระกำในอัตรา 20 ลูกบาศก์เมตรต่อวินาที และขอความร่วมมือสถานีสูบน้ำด้วยไฟฟ้างดสูบน้ำเพื่อลำเลียงน้ำลงสู่พื้นที่ตอนล่าง

3. สขป.4 โครงการส่งน้ำฯ วังยาง-หนองขวัญ รับน้ำเข้าพื้นที่ในอัตรา 5 - 8 ลูกบาศก์เมตรต่อวินาที และโครงการส่งน้ำฯ ท่อทองแดง รับน้ำเข้าพื้นที่ในอัตรา 5 - 8 ลูกบาศก์เมตรต่อวินาที เพื่อสนับสนุนช่วยเหลือพื้นที่เพาะปลูกพืชต่อเนื่อง และขอความร่วมมือสถานีสูบน้ำด้วยไฟฟ้างดสูบน้ำ เพื่อลำเลียงน้ำลงสู่พื้นที่ตอนล่าง

4. สขป.10 รับน้ำเข้าพื้นที่ (รวมการสูบน้ำ) ผ่านปตร.มโนรมย์ และปตร.มหาราช อัตรารวม 25 ลูกบาศก์เมตรต่อวินาที ควบคุมปริมาณน้ำไหลผ่านเขื่อนพระรามหกในอัตรา 10 ลูกบาศก์เมตรต่อวินาที และตั้งแต่วันที่ 14 พฤษภาคม 2563 เวลา 06.00 น. ในอัตรา 5 ลูกบาศก์เมตรต่อวินาที ,ส่งน้ำเข้าพื้นที่ สขป.11 ผ่าน ปตร.พระศรีเสาวภาคและปตร.พระศรีศิลป์ อัตรา 8 - 10 ลูกบาศก์เมตรต่อวินาที เนื่องจากเป็นช่วงที่น้ำทะเลหนุนสูง ขอให้งดเปิดรับน้ำหรือสูบน้ำในแม่น้ำเจ้าพระยาตอนล่าง ยกเว้นเพื่อการอุปโภค-บริโภค รักษาระบบนิเวศและพืชต่อเนื่องเท่าที่จำเป็น

5. สขป.11 สูบน้ำและเปิดรับน้ำผ่านคลองพระยาบรรลือ อัตราไม่ต่ำกว่า 30 ลูกบาศก์เมตรต่อวินาที ปิดคลองแนวตั้งที่เชื่อมต่อคลองพระยาบรรลือ โดยรักษาระดับน้ำในคลองไม่ให้ต่ำกว่า +1.20 ม.-รทก. ลำเลียงน้ำลงสู่แม่น้ำเจ้าพระยาโดยสูบน้ำที่สถานีสิงหนาท 2 อัตรา 30 ลูกบาศก์เมตรต่อวินาที สูบน้ำและเปิดรับน้ำผ่านคลองพระพิมล อัตราไม่ต่ำกว่า 25 ลูกบาศก์เมตรต่อวินาที ปิดคลองแนวตั้งที่เชื่อมต่อคลองพระพิมล ลำเลียงน้ำผ่านคลองพระพิมลลงสู่แม่น้ำเจ้าพระยาโดย ปตร.และสถานีสูบน้ำบางบัวทอง อัตรา 18.00 ลูกบาศก์เมตรต่อวินาที และควบคุมเปิด ปตร.คลองลัดโพธิ์ ให้ชะลอความเค็มรุกตัว

6. สขป.12 ควบคุมปริมาณน้ำไหลผ่านเขื่อนเจ้าพระยาในอัตรา 70 ลูกบาศก์เมตรต่อวินาที รับน้ำเข้าระบบชลประทานผ่าน ปตร. พลเทพ และ ปตร.บรมธาตุ อัตรารวม 30 ลูกบาศก์เมตรต่อวินาที ,ควบคุมปริมาณน้ำไหลผ่านปตร.โพธิ์พระยาในอัตรา 5 ลูกบาศก์เมตรต่อวินาที และส่งน้ำลงพื้นที่ สขป.11 ผ่าน ปตร.ผักไห่-เจ้าเจ็ด เท่าที่จำเป็น

7. สขป.10 และ 11 ลำเลียงน้ำเพื่อสนับสนุนการอุปโภค-บริโภค สำหรับผลิตน้ำประปาของการประปาส่วนภูมิภาคสาขาบางคล้า สาขาฉะเชิงเทรา และสาขาบางปะกง ในพื้นที่จังหวัดฉะเชิงเทรา อย่างต่อเนื่องและควบคุมปริมาณน้ำผ่าน ทรบ.บึงฝรั่ง ในอัตรา 3 – 5 ลูกบาศก์เมตรต่อวินาที

แผนการระบายน้ำเขื่อนท่าทุ่งนาและเขื่อนวชิราลงกรณ์ อัตรารวมวันละ 33 ล้านลูกบาศก์เมตร (382 ลูกบาศก์เมตรต่อวินาที) ดังนี้

8. สขป.13 รับน้ำเข้าพื้นที่ตามความเหมาะสม และประสาน กปน. ลำเลียงน้ำผ่านคลองประปาฝั่งตะวันตก ในอัตรา 25 - 30 ลูกบาศก์เมตรต่อวินาที (รวมความต้องการ กปน.) ลงคลองปลายบาง เพื่อลำเลียงลงสู่แม่น้ำเจ้าพระยา ในอัตรา 5 - 10 ลูกบาศก์เมตรต่อวินาที