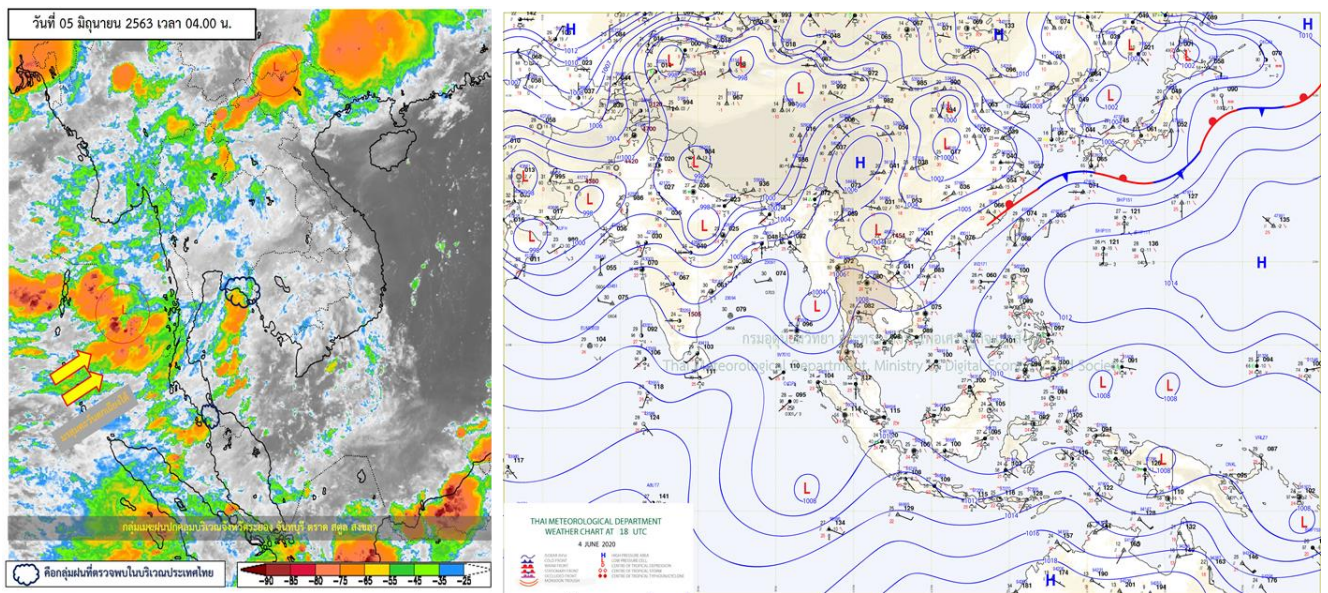




รายงานสรุปศูนย์ปฏิบัติการน้ำอัจฉริยะ
เรื่อง สถานการณ์น้ำและการเฝ้าระวัง
ประจำวันศุกร์ที่ 5 มิถุนายน พ.ศ. 2563

1. สภาพอากาศและปริมาณฝน

1.1 สภาพอากาศ (กรมอุตุนิยมวิทยา)



หย่อมความกดอากาศต่ำปกคลุมบริเวณอ่าวเบงกอลตอนกลาง ส่งผลให้มรสุมตะวันตกเฉียงใต้ที่พัดปกคลุมทะเลอันดามันและประเทศไทยมีกำลังแรงขึ้น ลักษณะเช่นนี้ทำให้ประเทศไทยมีฝนตกต่อเนื่อง กับมีฝนตกหนักบางแห่ง ขอให้ประชาชนบริเวณภาคเหนือ ภาคตะวันออก และภาคใต้ ระวังอันตรายจากฝนตกหนักและฝนที่ตกสะสม ที่อาจทำให้เกิดน้ำท่วมฉับพลัน และน้ำป่าไหลหลากได้

1.2 สภาพฝน

ปริมาณฝนสูงสุด 5 อันดับ จากสำนักงานทรัพยากรน้ำแห่งชาติ เวลา 07.00 น. วันที่ 4 มิ.ย.63 ถึง เวลา 07.00 น. วันที่ 5 มิ.ย.63 ตามลำดับ ดังนี้

1. อ.หลักสี่ จ.กรุงเทพมหานคร	วัดปริมาณฝนได้	111.0	มม.
2. อ.บ่อเกลือ จ.น่าน	วัดปริมาณฝนได้	66.0	มม.
3. อ.เมืองเพชรบูรณ์ จ.เพชรบูรณ์	วัดปริมาณฝนได้	61.5	มม.
4. อ.นาหมื่น จ.น่าน	วัดปริมาณฝนได้	61.0	มม.
5. อ.เฉลิมพระเกียรติ จ.น่าน	วัดปริมาณฝนได้	56.5	มม.

2. สถานการณ์น้ำท่าและสภาพน้ำในอ่างเก็บน้ำ

2.1 สถานการณ์น้ำท่าในลุ่มน้ำต่างๆ (5 มิ.ย. 63 เวลา 06.00 น.)

แม่น้ำ	สถานี	ที่ตั้งสถานี			ตลิ่ง ม.	ความจุ ม. ³ / วิ.	ระดับน้ำ ม.	ปริมาณน้ำ		ต่ำ(-) สูง(+) กว่าตลิ่ง	อยู่ใน เกณฑ์	แนวโน้ม
								วันนี้ ม. ³ / วิ.	เมื่อวาน ม. ³ / วิ.			
1. ปิง	P.1	สะพานนรบุรี	อำเภอเมือง	จังหวัดเชียงใหม่	3.70	445	1.00	2.60	2.80	-2.70	น้อย	ลดลง
	P.7A	สะพานบ้านห้วยยาง	อำเภอเมือง	จังหวัดกำแพงเพชร	5.34	3,000	0.35	110.40	110.40	-4.99	น้อย	ทรงตัว
	P.17	บ้านท่าจั่ว	อำเภอบรรพตพิสัย	จังหวัดนครสวรรค์	39.80	2,990	34.38	62.00	63.00	-5.42	น้อย	ลดลง
2. วัง	W.1C	สะพานเสตุวารี	อำเภอเมือง	จังหวัดลำปาง	5.20	651	-0.62	0.28	0.15	-5.82	น้อย	ทรงตัว
3. ยม	Y.1C	สะพานบ้านน้ำโค้ง	อำเภอเมือง	จังหวัดแพร่	8.20	993	-0.08	1.34	1.85	-8.28	น้อย	ลดลง
4. น่าน	N.1	หน้าสำนักงานป่าไม้	อำเภอเมือง	จังหวัดน่าน	7.00	1,217	-0.12	12.10	33.60	-7.12	น้อย	ลดลง
	N.5A	สะพานเอกาทศรถ	อำเภอเมือง	จังหวัดพิษณุโลก	10.37	1,365	0.87	78.42	120.10	-9.50	น้อย	ลดลง
	N.67	สะพานบ้านเกษไชโย	อำเภอชุมแสง	จังหวัดนครสวรรค์	28.30	1,579	18.33	87.00	97.00	-9.97	น้อย	ลดลง
5. เจ้าพระยา	C.2	ค่ายจิรประวัติ	อำเภอเมือง	จังหวัดนครสวรรค์	26.20	3,590	16.87	131.00	143.00	-9.33	น้อย	ลดลง
	C.13	ท้ายเขื่อนเจ้าพระยา	อำเภอสรรพยา	จังหวัดชัยนาท	16.34	2,840	5.51	70.00	70.00	-10.83	น้อย	ทรงตัว
6. ป่าสัก	S.28	ท้ายเขื่อนป่าสักชลสิทธิ์	อำเภอพัฒนานิคม	จังหวัดลพบุรี	31.46	1,175	16.62	3.00	4.00	-14.84	น้อย	ลดลง
7. มูล	M.7	สะพานเสรีประชาธิปไตย	อำเภอเมือง	จังหวัดอุบลราชธานี	7.00	2,300	2.00	19.80	20.43	-5.00	น้อย	ลดลง
8. สี	E.20A	บ้านบ้านฟ้าหยาด	อำเภอมหาชนะชัย	จังหวัดยโสธร	10.00	1,105	3.15	3.64	3.73	-6.85	น้อย	ลดลง
9. เพชรบุรี	B.9	บ้านสาระเห็ด	อำเภอท่ายาง	จังหวัดเพชรบุรี	6.60	355	2.30	12.50	13.00	-4.30	น้อย	ลดลง
	B.6A	สะพานท่าเกวียน	อำเภอแก่งกระจาน	จังหวัดเพชรบุรี	6.00	260	-0.02	0.00	0.00	-6.02	น้อย	ทรงตัว
	B.15	สะพานเทศบาล	อำเภอเมือง	จังหวัดเพชรบุรี	5.40	150	0.93	8.84	9.92	-4.47	น้อย	ลดลง
10. ทะเลสาบสงขลา	X.44	คลองอู่ตะเภา	อำเภอหาดใหญ่	จังหวัดสงขลา	7.40	534	1.12	39.80	27.70	-6.28	น้อย	เพิ่มขึ้น
ทะเลสาบสงขลา	X.170	บ้านคลองลำ	อำเภอสรีนครินทร์	จังหวัดพัทลุง	25.20	290	20.78	4.50	5.25	-4.42	น้อย	ลดลง
11. ภาคใต้ฝั่งตะวันออก	X.180	สะพานเทศบาล	อำเภอเมือง	จังหวัดชุมพร	3.80	193	0.56	31.80	34.80	-3.24	ปกติ	ลดลง
	X.119A	สะพานสันตติ	อำเภอสุโขทัย	จังหวัดสุราษฎร์ธานี	8.20	203	5.21	62.85	48.15	-2.99	ปกติ	เพิ่มขึ้น
	X.53A	คลองชุมพร	อำเภอเมือง	จังหวัดชุมพร	9.30	143	2.38	1.90	2.80	-6.92	น้อย	ลดลง
	X.212	คลองหลังสวน	อำเภอหลังสวน	จังหวัดชุมพร	6.00	1,460	-0.20	52.00	61.00	-6.20	น้อย	ลดลง
12 ภาคใต้ฝั่งตะวันตก	X.234	บ้านป่าหมาก	อำเภอเมือง	จังหวัดตรัง	6.40	426	0.79	39.70	37.60	-5.61	น้อย	เพิ่มขึ้น

○ น้ำใช้การทั่วประเทศ (อ่างเก็บน้ำขนาดใหญ่) ณ วันที่ 5 มิถุนายน 2563

- ปี 2559 มีน้ำ 7,743 ล้าน ลบ.ม. คิดเป็น 17%
- ปี 2562 มีน้ำ 13,738 ล้าน ลบ.ม. คิดเป็น 29%
- ปี 2563 มีน้ำ 8,071 ล้าน ลบ.ม. คิดเป็น 17%
- ปี 2563 **มากกว่า** ปี 2559 จำนวน 328 ล้าน ลบ.ม.
- ปี 2563 **น้อยกว่า** ปี 2562 จำนวน 5,667 ล้าน ลบ.ม.

○ น้ำใช้การในลุ่มเจ้าพระยา ณ วันที่ 5 มิถุนายน 2563

- ปี 2559 มีน้ำ 1,394 ล้าน ลบ.ม. คิดเป็น 8%
- ปี 2562 มีน้ำ 3,447 ล้าน ลบ.ม. คิดเป็น 19%
- ปี 2563 มีน้ำ 1,192 ล้าน ลบ.ม. คิดเป็น 7%
- ปี 2563 **น้อยกว่า** ปี 2559 จำนวน 202 ล้าน ลบ.ม.
- ปี 2563 **น้อยกว่า** ปี 2562 จำนวน 2,255 ล้าน ลบ.ม.

2.2 สภาพน้ำใช้การในอ่างเก็บน้ำขนาดใหญ่ (ข้อมูล วันที่ 5 มิ.ย. 63)

ภาค อ่างเก็บน้ำเขื่อน	ความจุ ที่ รณส. (ล้าน ม. ³)	ความจุ ที่ รณก. (ล้าน ม. ³)	ความจุน้ำ ใช้การ (ล้าน ม. ³)	ณ วันที่							ไหลลง วันนี้ (ล้าน ม. ³)	ระบาย วันนี้ (ล้าน ม. ³)
				ปี2562		ปี2563						
				ปริมาตร (ล้าน ม. ³)	% รณก.	ปริมาตร (ล้าน ม. ³)	% รณก.	ปริมาตรใช้การ (ล้าน ม. ³)	% รณก.	% ใช้การ		
เหนือ												
ภูมิพล*	13,462	13,462	9,662	5,755	43	4,154	31	354	3	4	0.00	8.00
สิริกิติ์*	10,508	9,510	6,660	4,098	43	3,395	36	545	6	8	6.90	10.48
แม่จัดสมบูรณ์ชล	323	265	253	98	37	48	18	36	13	14	0.19	0.00
แม่กวางอุดมธารา	295	263	249	58	22	62	24	48	18	19	0.16	0.04
ก๊วยม	106	106	103	56	53	49	46	45	43	44	0.12	0.12
ก๊วยคองหมา	209	170	164	71	42	45	27	39	23	24	0.06	0.06
แควน้อยบำรุงแดน	1,080	939	896	186	20	225	24	182	19	20	0.80	2.59
แม่มอก	110	110	94	36	33	25	23	9	8	10	0.00	0.02
ตะวันออกเฉียงเหนือ												
ห้วยหลวง	136	136	129	31	23	28	21	21	16	16	0.27	0.11
น้ำอูน	780	520	475	248	48	191	37	146	28	31	0.66	0.19
น้ำพุง*	200	165	157	56	34	40	24	32	19	20	0.02	0.41
อุพหารักษ์*	181	164	127	81	49	42	25	5	3	4	0.14	0.00
อุบลรัตน์*	4,640	2,431	1,850	600	25	328	13	-253	-10	-14	0.32	0.50
ลำปาว	2,450	1,980	1,880	568	29	664	34	564	28	30	1.70	1.08
ลำตะคอง	445	314	292	170	54	90	29	68	22	23	0.00	0.09
ลำพระเพลิง	242	155	154	21	14	13	9	12	8	8	0.14	0.00
มูลบন	350	141	134	43	30	25	18	18	13	14	0.01	0.04
ลำแซะ	325	275	268	100	36	40	14	33	12	12	0.26	0.05
ลำนางรอง	197	121	118	38	31	18	15	15	12	13	0.03	0.00
สิรินธร*	1,966	1,966	1,135	865	44	1,010	51	179	9	16	0.00	1.51
กลาง												
ป่าสักชลสิทธิ์	960	960	957	103	11	113	12	110	11	12	0.20	0.43
ทับเสลา	190	160	143	39	24	32	20	15	9	10	0.00	0.08
กระเสียว	390	299	259	68	23	53	18	13	4	5	0.00	0.04
ตะวันตก												
ศรีนครินทร์*	18,770	17,745	7,480	13,845	78	12,292	69	2,027	11	27	0.61	15.04
วีรราชกรณ์*	11,000	8,860	5,848	4,526	51	4,035	46	1,023	12	17	1.74	13.25
ตะวันออก												
ขุนด่านปราการชล	225	224	219	28	13	27	12	22	10	10	0.33	0.00
คลองสิียด	450	420	390	67	16	50	12	20	5	5	0.00	0.13
บางพระ	127	117	105	44	38	18	16	6	5	6	0.21	0.29
หนองปลาไหล	206	164	150	86	52	42	26	28	17	19	0.84	0.00
ประแสร์	322	295	275	120	41	24	8	4	1	1	0.11	0.00
นฤบดินทรจินดา	338	295	276	59	20	66	22	46	16	17	0.07	0.00
ใต้												
แก่งกระจาน	900	710	645	281	40	216	30	151	21	23	0.82	1.38
ปราณบุรี	490	391	373	192	49	107	27	90	23	24	0.71	1.28
ราชประภา*	6,144	5,639	4,287	3,687	65	2,810	50	1,458	26	34	3.94	6.02
บางยาง*	1,590	1,454	1,178	957	66	983	68	707	49	60	6.69	3.93

ต่ำกว่า 30 %
รวม 31 แห่ง

ตั้งแต่ 31 - 50%
รวม 3 แห่ง

ตั้งแต่ 51-80%
รวม 1 แห่ง

มากกว่า 80%
รวม 0 แห่ง

2.3 สภาพน้ำในอ่างเก็บน้ำ 4 เขื่อนหลักกลุ่มเจ้าพระยา (ข้อมูล วันที่ 5 มิ.ย. 63)

สภาพน้ำในอ่างเก็บน้ำ ภูมิพล สิริกิติ์ แควน้อยฯ และป่าสักฯ วันที่ 5 มิถุนายน 2563

อ่างเก็บน้ำ	ปริมาณน้ำในอ่างฯ		ปริมาณน้ำใช้การได้		ปริมาณน้ำไหลลงอ่างฯ		ปริมาณน้ำระบาย		รับน้ำได้อีก	เปรียบเทียบน้ำใช้การ - น้อยกว่า / + มากกว่า ปี 2559
	ปี 2563	% ความจุ	ปริมาณน้ำ	% ใช้การ	วันนี้	เมื่อวาน	วันนี้	เมื่อวาน		
ภูมิพล	4,154	31	354	4	0.00	0.00	8.00	8.00	9,308	154
สิริกิติ์	3,395	36	545	8	6.90	7.25	10.48	10.83	6,115	-233
ภูมิพล+สิริกิติ์	7,550	33	900	6	6.90	7.25	18.48	18.83	15,422	-79
แควน้อยฯ	225	24	182	20	0.80	0.79	2.59	2.59	714	-31
ป่าสักชลสิทธิ์	113	12	110	12	0.20	1.13	0.43	0.43	847	-92
รวมทั้งหมด	7,888	32	1,192	7	7.90	9.17	21.50	21.85	16,983	-202

(หน่วย : ล้าน ลบ.ม.)

2.4 สถานการณ์น้ำลุ่มน้ำเจ้าพระยา

แม่น้ำปิง ปริมาณน้ำไหลผ่านที่สถานี P.17 อ.บรรพตพิสัย จ.นครสวรรค์ วัดได้ 62.00 ลบ.ม./วินาที (เมื่อวาน 63.00 ลบ.ม./วินาที) ต่ำกว่าตลิ่ง 5.42 เมตร **มีแนวโน้มลดลง**

แม่น้ำน่าน ปริมาณน้ำไหลผ่านที่สถานี N.67 อ.ชุมแสง จ.นครสวรรค์ วัดได้ 87.00 ลบ.ม./วินาที (เมื่อวาน 97.00 ลบ.ม./วินาที) ต่ำกว่าตลิ่ง 9.97 เมตร **มีแนวโน้มลดลง**

แม่น้ำเจ้าพระยา ปริมาณน้ำไหลผ่านที่สถานี C.2 อ.เมืองนครสวรรค์ วัดได้ 131.00 ลบ.ม./วินาที (เมื่อวาน 143.00 ลบ.ม./วินาที) ต่ำกว่าตลิ่ง 9.33 เมตร **มีแนวโน้มลดลง** และมีปริมาณน้ำไหลผ่านท้ายเขื่อนเจ้าพระยา (C.13) ในอัตรา 70.00 ลบ.ม./วินาที (เมื่อวาน 70.00 ลบ.ม./วินาที) ไหลผ่านสถานีวัดน้ำ C.29A อ.บางไทร มีปริมาณน้ำไหลผ่านเฉลี่ย 60.00 ลบ.ม./วินาที (เมื่อวาน 60.00 ลบ.ม./วินาที)

2.5 สภาพน้ำในอ่างเก็บน้ำขนาดกลาง (ข้อมูล วันที่ 5 มิ.ย. 63)

ข้อมูลวันที่ 5 มิถุนายน 2563															
สรุปอ่างขนาดกลางที่มีปริมาณในช่วง <=30 % และ >80 %															
<=30 %				31 - 50 %				>50-80%				>80 %			
ภาค	จำนวน	สขป.	จำนวน	ภาค	จำนวน	สขป.	จำนวน	ภาค	จำนวน	สขป.	จำนวน	ภาค	จำนวน	สขป.	จำนวน
เหนือ	42	1	6	เหนือ	27	1	5	เหนือ	4	1	2	เหนือ	2	1	2
		2	21			2	16			2	2			2	0
		3	3			3	2			3	0			3	0
		4	12			4	4			4	0			4	0
ตะวันออกเฉียงเหนือ	111	5	32	ตะวันออกเฉียงเหนือ	68	5	14	ตะวันออกเฉียงเหนือ	36	5	6	ตะวันออกเฉียงเหนือ	3	5	1
		6	32			6	14			6	6			6	0
		7	14			7	16			7	16			7	1
		8	33			8	24			8	8			8	1
ตะวันออก	34	9	34	ตะวันออก	12	9	12	ตะวันออก	4	9	4	ตะวันออก	1	9	1
กลาง	18	10	17	กลาง	2	10	2	กลาง	1	10	0	กลาง	1	10	0
		11	0			11	0			11	0			11	0
		12	1			12	0			12	1			12	1
ตะวันตก	3	13	3	ตะวันตก	3	13	3	ตะวันตก	1	13	1	ตะวันตก	0	13	0
ใต้	15	14	10	ใต้	15	14	6	ใต้	8	14	1	ใต้	1	14	0
		15	3			15	3			15	6			15	1
		16	2			16	5			16	1			16	0
		17	0			17	1			17	0			17	0
รวม	223	รวม	223	รวม	127	รวม	127	รวม	54	รวม	54	รวม	8	รวม	8

รวมทั้งหมด 412 แห่ง

2.6 การจัดสรรน้ำฤดูฝนปี 2563

อ่างเก็บน้ำ	แผน (ล้าน ลบ.ม.)	ผลการจัดสรร (ล้าน ลบ.ม.)	คงเหลือ (ล้าน ลบ.ม.)
ทั่วประเทศ (5 มิ.ย. 63)	11,975	3,021 (25%)	8,954 (75%)
เจ้าพระยา (4 เขื่อน) (5 มิ.ย. 63)	3,250	1,058 (33%)	2,192 (67%)

3. วิเคราะห์สถานการณ์

3.1 คาดการณ์ปริมาณฝนจากแบบจำลองบรรยากาศของกรมอุตุนิยมวิทยา (3วันล่วงหน้า)

- วันที่ 5 มิ.ย. 63 (5 มิ.ย. 63 เวลา 07.00 น.– 6 มิ.ย. 63 เวลา 07.00 น.) ฝนตกปานกลาง (10.1 – 35.0 มม.) พื้นที่ จ.เลย จ.หนองคาย จ.บึงกาฬ จ.นครพนม จ.สกลนคร จ.อุดรธานี จ.หนองบัวลำภู จ.ชัยภูมิ จ.ขอนแก่น จ.กาฬสินธุ์ จ.มุกดาหาร จ.ยโสธร จ.ร้อยเอ็ด จ.อุบลราชธานี จ.ศรีสะเกษ จ.สุรินทร์ จ.บุรีรัมย์ จ.นครราชสีมา จ.สระบุรี จ.พระนครศรีอยุธยา จ.ปทุมธานี จ.นนทบุรี จ.นครปฐม จ.สมุทรปราการ กรุงเทพมหานคร ภาคเหนือ ภาคตะวันตก ภาคตะวันออก และภาคใต้ มีฝนตกหนัก (35.1 – 90.0 มม.) พื้นที่ จ.ระยอง จ.จันทบุรี จ.ตราด จ.ระนอง จ.นครศรีธรรมราช จ.กระบี่ จ.ตรัง และจ.สตูล มีฝนตกหนักมาก (มากกว่า 90.0 มม.) พื้นที่ จ.ระยอง จ.จันทบุรี และจ.ตราด

- วันที่ 6 มิ.ย. 63 (6 มิ.ย. 63 เวลา 07.00 น.– 7 มิ.ย. 63 เวลา 07.00 น.) มีฝนตกปานกลาง (10.1 – 35.0 มม.) พื้นที่ จ.แม่ฮ่องสอน จ.เชียงใหม่ จ.เชียงราย จ.ตาก จ.บึงกาฬ จ.นครพนม จ.สุรินทร์ จ.ศรีสะเกษ จ.ลพบุรี จ.นครสวรรค์ จ.อุทัยธานี จ.ชัยนาท จ.สุพรรณบุรี จ.สิงห์บุรี จ.อ่างทอง จ.สระบุรี จ.พระนครศรีอยุธยา จ.ปทุมธานี จ.สมุทรปราการ จ.นครปฐม กรุงเทพมหานคร จ.ชุมพร จ.สุราษฎร์ธานี จ.นครศรีธรรมราช จ.พัทลุง จ.สงขลา จ.นราธิวาส ภาคตะวันตก และภาคตะวันออก มีฝนตกหนัก (35.1 – 90.0 มม.) พื้นที่ จ.จันทบุรี

- วันที่ 7 มิ.ย. 63 (7 มิ.ย. 63 เวลา 07.00 น.– 8 มิ.ย. 63 เวลา 07.00 น.) มีฝนตกปานกลาง (10.1 – 35.0 มม.) พื้นที่ จ.แม่ฮ่องสอน จ.เชียงใหม่ จ.เชียงราย จ.น่าน จ.ลำปาง จ.ลำพูน จ.ตาก จ.สุโขทัย จ.พิษณุโลก จ.กำแพงเพชร จ.พิจิตร จ.เพชรบูรณ์ จ.บึงกาฬ จ.นครพนม จ.อำนาจเจริญ จ.อุบลราชธานี จ.ศรีสะเกษ จ.สุรินทร์ จ.บุรีรัมย์ จ.นครราชสีมา จ.นครศรีธรรมราช จ.นราธิวาส ภาคกลาง ภาคตะวันตก และภาคตะวันออก มีฝนตกหนัก (35.1 – 90.0 มม.) พื้นที่ จ.กาญจนบุรี จ.สุพรรณบุรี จ.นครปฐม จ.นนทบุรี กรุงเทพมหานคร จ.นครนายก และจ.ปราจีนบุรี

3.2 คาดการณ์ปริมาณน้ำ (วันที่ 6 มิ.ย. 63)

คาดการณ์ปริมาณน้ำไหลผ่านลุ่มน้ำปิงที่สถานี P.17 อ.บรรพตพิสัย จ.นครสวรรค์ จะมีปริมาณน้ำไหลผ่าน 59.00 ลบ.ม./วินาที มีแนวโน้มลดลง ลุ่มน้ำ่านที่สถานี N.67 อ.ชุมแสง จ.นครสวรรค์ จะมีปริมาณน้ำไหลผ่าน 83.00 ลบ.ม./วินาที มีแนวโน้มลดลง โดยจะทำให้ในลุ่มน้ำเจ้าพระยาที่สถานี C.2 อ.เมืองนครสวรรค์ จ.นครสวรรค์ จะมีปริมาณน้ำผ่าน 127.00 ลบ.ม./วินาที มีแนวโน้มลดลง

4. รายงานสถานการณ์ค่าความเค็ม (ข้อมูล วันที่ 5 มิ.ย. 63 เวลา 07:00 น.)

แม่น้ำ	สถานีเฝ้าระวัง	เกณฑ์เฝ้าระวัง (กรัม/ลิตร)	ค่าความเค็ม (กรัม/ลิตร)
เจ้าพระยา	ประปาสำแล	0.25	0.63
ปราจีน-บางปะกง	บางแตน	2.00	10.18
ท่าจีน	ปากคลองจินดา	0.75	0.25
แม่กลอง	ปากคลองดำเนินสะดวก	2.00	0.11

5. ข้อปฏิบัติ

1. แนวทางป้องกันการรุกรานของน้ำเค็มในแม่น้ำเจ้าพระยาตอนล่างและแม่น้ำท่าจีน ดังนี้

1.1. สบอ, สขป.12 และสขป.13 ลำเลียงน้ำจากลุ่มน้ำแม่กลองโดยรับน้ำผ่านคลองจรเข้สามพันลงสู่แม่น้ำท่าจีนผ่านประตู. สองพี่น้องอัตราไม่ต่ำกว่า 30 ลูกบาศก์เมตรต่อวินาทีและจากคลองส่งน้ำสายใหญ่ฝั่งซ้ายผ่านคลองระบายน้ำสายใหญ่ท่าสาร-บางปลาลงสู่แม่น้ำท่าจีนอัตราไม่ต่ำกว่า 35 ลูกบาศก์เมตรต่อวินาที

1.2. สบอ. ประสาน กปน. ดำเนินการตามมติที่หารือร่วมกันเมื่อวันที่ 16 ธันวาคม 2562 งดสูบน้ำเข้าคลองประปาในช่วงที่น้ำทะเลลงเป็น 2 ชั่วโมงดำเนินการเป็นช่วงๆ

1.3. สบอ. ประสานกรุงเทพมหานคร งดสูบน้ำลงสู่แม่น้ำเจ้าพระยา ในช่วงที่น้ำทะเลหนุนสูง

แผนการระบายน้ำจาก 4 เขื่อนหลัก ในช่วงวันที่ 1 มิถุนายน 2563 ถึงวันที่ 7 มิถุนายน 2563 เขื่อนภูมิพล ระบายน้ำอัตราวันละ 8.00 ล้านลูกบาศก์เมตร (93 ลูกบาศก์เมตรต่อวินาที) เขื่อนสิริกิติ์ ระบายน้ำอัตราวันละ 10.50 ล้านลูกบาศก์เมตร (122 ลูกบาศก์เมตรต่อวินาที) เขื่อนแควน้อยบำรุงแดน ระบายน้ำอัตราวันละ 2.59 ล้านลูกบาศก์เมตร (30 ลูกบาศก์เมตรต่อวินาที) และเขื่อนป่าสักชลสิทธิ์ ระบายน้ำ อัตราวันละ 0.43 ล้านลูกบาศก์เมตร (5 ลูกบาศก์เมตรต่อวินาที) เนื่องจากได้รับการประสานจากการประสานครหลวงแจ้งว่า สถานการณ์ระดับน้ำหน้าสถานีสูบน้ำสำแล ระหว่างวันที่ 1 มิถุนายน 2563 ถึงวันที่ 5 มิถุนายน 2563 เป็นช่วงน้ำตายและร่วมกับอิทธิพลจากปรากฏการณ์น้ำทะเลยกตัว (Surge) และลักษณะของน้ำขึ้นสูงสุดเป็นลักษณะคู่ (Double Peak) ในช่วงวันที่ 6 มิถุนายน 2563 ถึงวันที่ 10 มิถุนายน 2563 โดยปรากฏการณ์ทั้งหมดจะส่งผลทำให้ค่าความเค็มเกินเกณฑ์วิกฤต ประกอบกับปัจจุบันระดับน้ำเหนือเขื่อนเจ้าพระยามีแนวโน้มลดลงถึงเกณฑ์วิกฤตที่ +13.00 ม.-รทก. ซึ่งในการป้องกันและบรรเทาปัญหาดังกล่าวจะควบคุมปริมาณน้ำไหลผ่านสถานี C2 จนครสวรรค์ ในอัตราไม่ต่ำกว่า 140 ลูกบาศก์เมตรต่อวินาที ดังนั้นจึงกำหนดการรับน้ำเข้าพื้นที่แต่ละ สขป. ในช่วงวันที่ 2 มิถุนายน 2563 ถึงวันที่ 7 มิถุนายน 2563 ดังนี้

2. สขป.3 ทดยกระดับน้ำเหนือเขื่อนนเรศวรให้อยู่ที่ไม่ต่ำกว่า +46.50 ม.-รทก. และประตู.มะขามสูงให้อยู่ที่ไม่ต่ำกว่า +42.30 ม.-รทก. รับน้ำเข้าพื้นที่เพาะปลูกลุ่มต่ำทุ่งบางระกำในอัตรา 20 ลูกบาศก์เมตรต่อวินาที และขอความร่วมมือสถานีสูบน้ำด้วยไฟฟ้าทุ่งบางระกำเพื่อลำเลียงน้ำลงสู่พื้นที่ตอนล่าง

3. สขป.4 รับน้ำเข้าพื้นที่โครงการส่งน้ำฯ วังบัว รับน้ำเข้าพื้นที่เท่าที่จำเป็น สขป.3 และ สขป. 4 ควบคุมปริมาณน้ำให้ไหลผ่านสถานี C2 จังหวัดนครสวรรค์ ในอัตราไม่ต่ำกว่า 140 ลูกบาศก์เมตรต่อวินาที (รวมปริมาณน้ำท่าตามธรรมชาติ)

4. สขป.10 รับน้ำเข้าพื้นที่ (รวมการสูบน้ำ) ผ่าน ปตร.มโนรมย์ และปตร.มหาราช อัตรารวม 20 ลูกบาศก์เมตรต่อวินาที และควบคุมปริมาณน้ำไหลผ่านเขื่อนพระรามหกในอัตรา 5 ลูกบาศก์เมตรต่อวินาที และส่งน้ำเข้าพื้นที่ สขป.11 ผ่าน ปตร.พระศรีเสาวภาค และปตร.พระศรีศิลป์ อัตราไม่ต่ำกว่า 10 ลูกบาศก์เมตรต่อวินาที

5. สขป.11 สูบน้ำและเปิดรับน้ำผ่านคลองพระยาบรรลือ อัตราไม่ต่ำกว่า 30 ลูกบาศก์เมตรต่อวินาที ปิดคลองแนวตั้งที่เชื่อมต่อกองพระยาบรรลือ โดยรักษาระดับน้ำในคลองไม่ให้ต่ำกว่า + 1.20 ม.-รทก. ลำเลียงน้ำ ลงสู่แม่น้ำเจ้าพระยาโดยสูบน้ำที่สถานีสิงหนาท 2 อัตรา 30 ลูกบาศก์เมตรต่อวินาที สูบน้ำและเปิดรับน้ำ ผ่านคลองพระพิมล อัตราไม่ต่ำกว่า 25 ลูกบาศก์เมตรต่อวินาที ปิดคลองแนวตั้งที่เชื่อมต่อกองพระพิมล ลำเลียงน้ำผ่านคลองพระพิมลลงสู่แม่น้ำเจ้าพระยาโดย ปตร. และสถานีสูบน้ำบางบัวทอง อัตรา 18 ลูกบาศก์เมตรต่อวินาที และควบคุมเปิดปตร.คลองลัดโพธิ์ ให้ชะลอความเค็มรุกตัว

6. สขป.12 รักษากระดับน้ำเหนือเขื่อนเจ้าพระยาไม่ต่ำกว่า+13.00 ม.รทก. ควบคุมปริมาณน้ำไหลผ่านเขื่อนเจ้าพระยาในอัตรา 70 ลูกบาศก์เมตรต่อวินาที รับน้ำเข้าระบบชลประทานผ่าน ปตร.พลเทพ และปตร.บรมธาตุ อัตรารวม 20 ลูกบาศก์เมตรต่อวินาที สขป.12 ควบคุมปริมาณน้ำไหล ผ่าน ปตร.โพธิ์พระยา ในอัตรา 5 ลูกบาศก์เมตรต่อวินาที และส่งน้ำลงสู่พื้นที่ สขป.11 ผ่าน ปตร.ผักไห่-เจ้าเจ็ด เท่าที่จำเป็น

7. สขป.10 และ 11 ลำเลียงน้ำเพื่อสนับสนุนการอุปโภค-บริโภค สำหรับผลิตน้ำประปา ของการประปาส่วนภูมิภาคสาขาบางคล้า สาขาฉะเชิงเทรา และสาขาบางปะกง ในพื้นที่จังหวัดฉะเชิงเทรา อย่างต่อเนื่องและควบคุมปริมาณน้ำผ่าน ทรบ.บึงฝรั่ง ในอัตรา 3 - 5 ลูกบาศก์เมตรต่อวินาที

แผนการระบายน้ำเขื่อนท่าทุ่งนาและเขื่อนวชิราลงกรณ ในช่วงวันที่ 1 มิถุนายน 2563 ถึงวันที่ 7 มิถุนายน 2563 อัตรารวมวันละ 28 ล้านลูกบาศก์เมตร (324 ลูกบาศก์เมตรต่อวินาที) กำหนดรับน้ำเข้าพื้นที่ในช่วงวันที่ 2 มิถุนายน 2563 ถึงวันที่ 7 มิถุนายน 2563 ดังนี้

8. สขป.13 รับน้ำเข้าพื้นที่ตามความเหมาะสม และประสาน กปน. ลำเลียงน้ำผ่านคลองประปาฝั่งตะวันตก ในอัตรา 25 - 30 ลูกบาศก์เมตรต่อวินาที (รวมความต้องการ กปน.) ลงคลองปลายบาง เพื่อลำเลียง ลงสู่แม่น้ำเจ้าพระยา ในอัตรา 5 - 10 ลูกบาศก์เมตรต่อวินาที