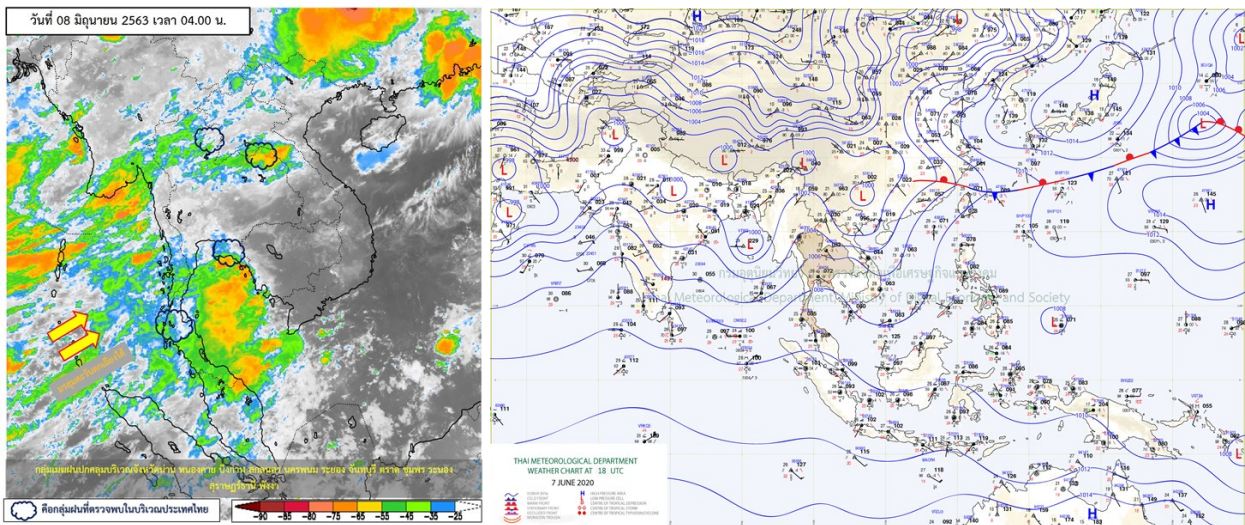




รายงานสรุปศูนย์ปฏิบัติการน้ำอัจฉริยะ
เรื่อง สถานการณ์น้ำและการเฝ้าระวัง
ประจำวันจันทร์ที่ 8 มิถุนายน พ.ศ. 2563

1. สภาพอากาศและปริมาณฝน

1.1 สภาพอากาศ (กรมอุตุนิยมวิทยา)



หย่อมความกดอากาศต่ำปกคลุมบริเวณอ่าวเบงกอลตอนบน และมรสุมตะวันตกเฉียงใต้พัดปกคลุมทะเลอันดามันและประเทศไทยเริ่มมีกำลังแรงขึ้น ทำให้ประเทศไทยยังคงมีฝนตกต่อเนื่อง กับมีฝนตกหนักบางแห่งในบริเวณภาคตะวันออก กรุงเทพมหานครและปริมณฑล รวมทั้งภาคใต้ฝั่งตะวันตก

1.2 สภาพฝน

ปริมาณฝนสูงสุด 5 อันดับ จากสำนักงานทรัพยากรน้ำแห่งชาติ เวลา 07.00 น. วันที่ 7 มิ.ย.63 ถึงเวลา 07.00 น. วันที่ 8 มิ.ย.63 ตามลำดับ ดังนี้

1. อ.กะทู้ จ.ภูเก็ต	วัดปริมาณฝนได้	115.5	มม.
2. อ.ตะกั่วป่า จ.พังงา	วัดปริมาณฝนได้	80.0	มม.
3. อ.เมืองตราด จ.ตราด	วัดปริมาณฝนได้	76.2	มม.
4. อ.ช้างกลาง จ.นครศรีธรรมราช	วัดปริมาณฝนได้	70.0	มม.
5. อ.ขลุ้ง จ.จันทบุรี	วัดปริมาณฝนได้	69.6	มม.

2. สถานการณ์น้ำท่าและสภาพน้ำในอ่างเก็บน้ำ

2.1 สถานการณ์น้ำท่าในลุ่มน้ำต่างๆ (8 มิ.ย. 63 เวลา 06.00 น.)

แม่น้ำ	สถานี	ที่ตั้งสถานี	ตลิ่ง	ความจุ	ระดับน้ำ	ปริมาณน้ำ		ต่ำ(-) สูง(+) กว่าตลิ่ง	อยู่ใน เกณฑ์	แนวโน้ม
						วันนี้ ม.³ / วิ.	เมื่อวาน ม.³ / วิ.			
1. ปิง	P.1	สะพานนรรัฐ อำเภอเมือง จังหวัดเชียงใหม่	3.70	445	1.34	6.28	6.40	-2.36	น้อย	ลดลง
	P.7A	สะพานบ้านห้วยยาง อำเภอเมือง จังหวัดกำแพงเพชร	5.34	3,000	0.39	117.10	115.40	-4.95	น้อย	เพิ่มขึ้น
	P.17	บ้านท่าจั่ว อำเภอบรรพตพิสัย จังหวัดนครสวรรค์	39.80	2,990	34.43	69.00	65.00	-5.37	น้อย	เพิ่มขึ้น
2. วัง	W.1C	สะพานเสตุวารี อำเภอเมือง จังหวัดลำปาง	5.20	651	-0.80	0.10	0.13	-6.00	น้อย	ทรงตัว
3. ยม	Y.1C	สะพานบ้านน้ำโค้ง อำเภอเมือง จังหวัดแพร่	8.20	993	-0.07	1.51	1.34	-8.27	น้อย	เพิ่มขึ้น
4. น่าน	N.1	หน้าสำนักงานป่าไม้ อำเภอเมือง จังหวัดน่าน	7.00	1,217	0.05	21.10	25.60	-6.95	น้อย	ลดลง
	N.5A	สะพานเอกาทศรถ อำเภอเมือง จังหวัดพิษณุโลก	10.37	1,365	1.08	97.61	121.30	-9.29	น้อย	ลดลง
	N.67	สะพานบ้านเกยไชย อำเภอชุมแสง จังหวัดนครสวรรค์	28.30	1,579	18.18	76.00	71.00	-10.12	น้อย	เพิ่มขึ้น
5. เจ้าพระยา	C.2	ค่ายจิรประวัติ อำเภอเมือง จังหวัดนครสวรรค์	26.20	3,590	16.75	119.00	119.00	-9.45	น้อย	ทรงตัว
	C.13	ท้ายเขื่อนเจ้าพระยา อำเภอสรรพยา จังหวัดชัยนาท	16.34	2,840	5.64	80.00	80.00	-10.70	น้อย	ทรงตัว
6. ป่าสัก	S.28	ท้ายเขื่อนป่าสักชลสิทธิ์ อำเภอพัฒนานิคม จังหวัดลพบุรี	31.46	1,175	16.61	3.00	3.00	-14.85	น้อย	ทรงตัว
7. มูล	M.7	สะพานเสรีประชาธิปไตย อำเภอเมือง จังหวัดอุบลราชธานี	7.00	2,300	2.06	21.06	20.64	-4.94	น้อย	เพิ่มขึ้น
8. ชี	E.20A	บ้านบ้านฟ้าหยาด อำเภอห้วยเมี่ยง จังหวัดยโสธร	10.00	1,220	3.28	4.20	3.99	-6.72	น้อย	เพิ่มขึ้น
	B.9	บ้านสารเหนือ อำเภอท่ายาง จังหวัดเพชรบุรี	6.60	355	2.10	8.50	8.50	-4.50	น้อย	ทรงตัว
	B.6A	สะพานท่าเกวียน อำเภอแก่งกระจาน จังหวัดเพชรบุรี	6.00	260	0.10	0.00	0.00	-5.90	น้อย	ทรงตัว
9. เพชรบุรี	B.15	สะพานเทศบาล อำเภอเมือง จังหวัดเพชรบุรี	5.40	150	0.79	6.33	6.33	-4.61	น้อย	ทรงตัว
	X.44	คลองอูตะมา อำเภอหาดใหญ่ จังหวัดสงขลา	7.40	534	0.27	12.75	12.00	-7.13	น้อย	เพิ่มขึ้น
	X.170	บ้านคลองลำ อำเภอศรีนครินทร์ จังหวัดพัทลุง	25.20	290	20.83	5.75	3.75	-4.37	น้อย	เพิ่มขึ้น
11. ภาคใต้ฝั่งตะวันออก	X.180	สะพานเทศบาล อำเภอเมือง จังหวัดชุมพร	3.80	193	0.64	34.20	32.10	-3.16	ปกติ	เพิ่มขึ้น
	X.119A	สะพานสันต อำเภอสุโขทัย-โกสุมพิสัย จังหวัดนครราชสีมา	8.20	203	5.38	69.20	81.20	-2.82	ปกติ	ลดลง
	X.53A	คลองชุมพร อำเภอเมือง จังหวัดชุมพร	9.30	143	2.24	1.20	1.25	-7.06	น้อย	ลดลง
	X.212	คลองหลังสวน อำเภอหลังสวน จังหวัดชุมพร	6.00	1,460	0.02	71.80	41.20	-5.98	น้อย	เพิ่มขึ้น
12. ภาคใต้ฝั่งตะวันตก	X.234	บ้านป่าหมาก อำเภอเมือง จังหวัดตรัง	6.40	426	0.88	42.40	41.20	-5.52	น้อย	เพิ่มขึ้น

○ น้ำใช้การทั่วประเทศ (อ่างเก็บน้ำขนาดใหญ่) ณ วันที่ 8 มิถุนายน 2563

- ปี 2559 มีน้ำ 7,689 ล้าน ลบ.ม. คิดเป็น 16%
- ปี 2562 มีน้ำ 13,584 ล้าน ลบ.ม. คิดเป็น 29%
- ปี 2563 มีน้ำ 7,916 ล้าน ลบ.ม. คิดเป็น 17%
- ปี 2563 **มากกว่า** ปี 2559 จำนวน 227 ล้าน ลบ.ม.
- ปี 2563 **น้อยกว่า** ปี 2562 จำนวน 5,668 ล้าน ลบ.ม.

○ น้ำใช้การในลุ่มเจ้าพระยา ณ วันที่ 8 มิถุนายน 2563

- ปี 2559 มีน้ำ 1,384 ล้าน ลบ.ม. คิดเป็น 8%
- ปี 2562 มีน้ำ 3,319 ล้าน ลบ.ม. คิดเป็น 18%
- ปี 2563 มีน้ำ 1,145 ล้าน ลบ.ม. คิดเป็น 6%
- ปี 2563 **น้อยกว่า** ปี 2559 จำนวน 239 ล้าน ลบ.ม.
- ปี 2563 **น้อยกว่า** ปี 2562 จำนวน 2,174 ล้าน ลบ.ม.

2.2 สภาพน้ำใช้การในอ่างเก็บน้ำขนาดใหญ่ (ข้อมูล วันที่ 8 มิ.ย. 63)

ชื่อ อ่างเก็บน้ำเขื่อน	ความจุ ที่ รณศ. (ล้าน ม. ³)	ความจุ ที่ รณก. (ล้าน ม. ³)	ความจุน้ำ ใช้การ (ล้าน ม. ³)	ณ วันที่								ไหลลง วันนี้ (ล้าน ม. ³)	ระบาย วันนี้ (ล้าน ม. ³)
				ปี2562		ปี2563							
				ปริมาตร (ล้าน ม. ³)	% รณก.	ปริมาตร (ล้าน ม. ³)	% รณก.	ปริมาตรใช้การ (ล้าน ม. ³)	% รณก.	% ใช้การ			
เหนือ													
ภูมิพล*	13,462	13,462	9,662	5,686	42	4,130	31	330	2	3	1.09	8.00	
สิริกิติ์*	10,508	9,510	6,660	4,047	43	3,380	36	530	6	8	8.35	10.51	
แม่จัดสมบูรณ์ชล	323	265	253	98	37	48	18	36	13	14	0.13	0.00	
แม่กวางอุดมธารา	295	263	249	58	22	63	24	49	19	20	0.24	0.04	
กัวลม	106	106	103	56	53	49	46	45	43	44	0.03	0.12	
กัวคองหมา	209	170	164	71	42	45	26	39	23	24	0.00	0.06	
แควน้อยบำรุงแดน	1,080	939	896	185	20	219	23	176	19	20	0.32	2.59	
แม่มอก	110	110	94	36	33	25	22	9	8	9	0.02	0.02	
ตะวันออกเฉียงเหนือ													
ห้วยหลวง	136	136	129	31	23	27	20	21	15	16	0.11	0.11	
น้ำอูน	780	520	475	249	48	190	37	145	28	31	0.00	0.24	
น้ำพุง*	200	165	157	57	34	38	23	30	18	19	0.00	0.41	
จุฬารักษ์*	181	164	127	81	49	42	26	5	3	4	0.08	0.00	
อุบลรัตน์*	4,640	2,431	1,850	603	25	325	13	-256	-11	-14	0.12	0.30	
ลำปาว	2,450	1,980	1,880	578	29	656	33	556	28	30	0.00	1.08	
ลำตะคอง	445	314	292	170	54	90	29	67	21	23	0.02	0.09	
ลำพระเพลิง	242	155	154	22	14	13	9	12	8	8	0.12	0.13	
มูลบน	350	141	134	43	31	25	18	18	13	14	0.00	0.04	
ลำแซะ	325	275	268	100	36	39	14	32	12	12	0.00	0.05	
ลำนางรอง	197	121	118	38	31	18	15	15	12	13	0.03	0.00	
สิรินธร*	1,966	1,966	1,135	870	44	1,002	51	171	9	15	0.00	1.50	
กลาง													
ป่าสักชลสิทธิ์	960	960	957	98	10	112	12	109	11	11	0.20	0.43	
ทับเสลา	190	160	143	39	24	32	20	15	9	10	0.00	0.07	
กระเสียว	390	299	259	70	23	53	18	13	4	5	0.05	0.04	
ตะวันตก													
ศรีนครินทร์*	18,770	17,745	7,480	13,827	78	12,255	69	1,990	11	27	3.32	12.01	
วชิราลงกรณ์*	11,000	8,860	5,848	4,497	51	3,996	45	984	11	17	0.60	12.04	
ตะวันออก													
ขุนด่านปราการชล	225	224	219	28	12	27	12	22	10	10	0.33	0.00	
คลองสิียด	450	420	390	63	15	50	12	20	5	5	0.00	0.13	
บางพระ	127	117	105	46	39	18	15	6	5	5	0.02	0.28	
หนองปลาไหล	206	164	150	90	55	44	27	30	19	20	1.01	0.00	
ประแสร์	322	295	275	124	42	24	8	4	1	1	0.41	0.00	
นฤปดินทรจินดา	338	295	276	57	19	67	23	47	16	17	0.07	0.00	
ใต้													
แก่งกระจาน	900	710	645	281	40	212	30	147	21	23	0.14	1.38	
ปราณบุรี	490	391	373	189	48	105	27	87	22	23	0.00	0.19	
ราชประภา*	6,144	5,639	4,287	3,671	65	2,800	50	1,448	26	34	3.19	5.26	
บางยาง*	1,590	1,454	1,178	970	67	982	68	706	49	60	4.57	3.99	

ต่ำกว่า 30 %
รวม 31 แห่ง

ตั้งแต่ 31 - 50%
รวม 3 แห่ง

ตั้งแต่ 51-80%
รวม 1 แห่ง

มากกว่า 80%
รวม 0 แห่ง



2.3 สภาพน้ำในอ่างเก็บน้ำ 4 เขื่อนหลักกลุ่มเจ้าพระยา (ข้อมูล วันที่ 8 มิ.ย. 63)

สภาพน้ำในอ่างเก็บน้ำ ภูมิพล สิริกิติ์ แควน้อยฯ และป่าสักฯ วันที่ 8 มิถุนายน 2563

อ่างเก็บน้ำ	ปริมาณน้ำในอ่างฯ		ปริมาณน้ำใช้การได้		ปริมาณน้ำไหลลงอ่างฯ		ปริมาณน้ำระบาย		รับน้ำได้อีก ปี 2563	เปรียบเทียบน้ำใช้การ - น้อยกว่า / + มากกว่า ปี 2559
	ปี 2563	% ความจุ	ปริมาณน้ำ	% ใช้การ	วันนี้	เมื่อวาน	วันนี้	เมื่อวาน		
ภูมิพล	4,130	31	330	3	1.09	1.02	8.00	8.00	9,332	136
สิริกิติ์	3,380	36	530	8	8.35	4.14	10.51	10.51	6,130	-247
ภูมิพล+สิริกิติ์	7,510	33	860	5	9.44	5.16	18.51	18.51	15,462	-111
แควน้อยฯ	219	23	176	20	0.32	0.32	2.59	2.59	720	-39
ป่าสักชลสิทธิ์	112	12	109	11	0.20	0.20	0.43	0.43	848	-90
รวมทั้งหมด	7,841	32	1,145	6	9.96	5.68	21.54	21.54	17,030	-239

(หน่วย : ล้าน ลบ.ม.)

2.4 สถานการณ์น้ำลุ่มน้ำเจ้าพระยา

แม่น้ำปิง ปริมาณน้ำไหลผ่านที่สถานี P.17 อ.บรรพตพิสัย จ.นครสวรรค์ วัดได้ 69.00 ลบ.ม./วินาที (เมื่อวาน 65.00 ลบ.ม./วินาที) ต่ำกว่าตลิ่ง 5.37 เมตร มี**แนวโน้มเพิ่มขึ้น**

แม่น้ำน่าน ปริมาณน้ำไหลผ่านที่สถานี N.67 อ.ชุมแสง จ.นครสวรรค์ วัดได้ 76.00 ลบ.ม./วินาที (เมื่อวาน 71.00 ลบ.ม./วินาที) ต่ำกว่าตลิ่ง 10.12 เมตร มี**แนวโน้มเพิ่มขึ้น**

แม่น้ำเจ้าพระยา ปริมาณน้ำไหลผ่านที่สถานี C.2 อ.เมืองนครสวรรค์ วัดได้ 119.00 ลบ.ม./วินาที (เมื่อวาน 119.00 ลบ.ม./วินาที) ต่ำกว่าตลิ่ง 9.45 เมตร มี**แนวโน้มทรงตัว**และมีปริมาณน้ำไหลผ่านท้ายเขื่อนเจ้าพระยา (C.13) ในอัตรา 80.00 ลบ.ม./วินาที (เมื่อวาน 80.00 ลบ.ม./วินาที) ไหลผ่านสถานีวัดน้ำ C.29A อ.บางไทร มีปริมาณน้ำไหลผ่านเฉลี่ย 60.00 ลบ.ม./วินาที (เมื่อวาน 60.00 ลบ.ม./วินาที)

2.5 สภาพน้ำในอ่างเก็บน้ำขนาดกลาง (ข้อมูล วันที่ 8 มิ.ย. 63)

ข้อมูลวันที่ 8 มิถุนายน 2563															
สรุปอ่างขนาดกลางที่มีปริมาณในช่วง <= 30 % และ >80 %															
<=30 %				31 - 50 %				>50-80%				>80 %			
ภาค	จำนวน	สขป.	จำนวน	ภาค	จำนวน	สขป.	จำนวน	ภาค	จำนวน	สขป.	จำนวน	ภาค	จำนวน	สขป.	จำนวน
เหนือ	41	1	6	เหนือ	28	1	5	เหนือ	4	1	2	เหนือ	2	1	2
		2	20			2	17			2	2			2	0
		3	3			3	2			3	0			3	0
		4	12			4	4			4	0			4	0
ตะวันออกเฉียงเหนือ	114	5	32	ตะวันออกเฉียงเหนือ	66	5	14	ตะวันออกเฉียงเหนือ	33	5	6	ตะวันออกเฉียงเหนือ	5	5	1
		6	34			6	12			6	6			6	0
		7	14			7	16			7	14			7	3
		8	34			8	24			8	7			8	1
ตะวันออกเฉียง	35	9	35	ตะวันออกเฉียง	12	9	12	ตะวันออกเฉียง	3	9	3	ตะวันออกเฉียง	1	9	1
กลาง	18	10	17	กลาง	2	10	2	กลาง	1	10	0	กลาง	1	10	0
		11	0			11	0			11	0			11	0
		12	1			12	0			12	1			12	1
ตะวันตก	3	13	3	ตะวันตก	3	13	3	ตะวันตก	1	13	1	ตะวันตก	0	13	0
ใต้	16	14	10	ใต้	14	14	6	ใต้	8	14	1	ใต้	1	14	0
		15	3			15	3			15	6			15	1
		16	3			16	4			16	1			16	0
		17	0			17	1			17	0			17	0
รวม	227	รวม	227	รวม	125	รวม	125	รวม	50	รวม	50	รวม	10	รวม	10

รวมทั้งหมด 412 แห่ง



2.6 การจัดสรรน้ำฤดูฝนปี 2563

อ่างเก็บน้ำ	แผน (ล้าน ลบ.ม.)	ผลการจัดสรร (ล้าน ลบ.ม.)	คงเหลือ (ล้าน ลบ.ม.)
ทั่วประเทศ (8 มิ.ย. 63)	11,975	3,222 (27%)	8,753 (73%)
เจ้าพระยา (4 เขื่อน) (8 มิ.ย. 63)	3,250	1,150 (35%)	2,100 (65%)

3. วิเคราะห์สถานการณ์

3.1 คาดการณ์ปริมาณฝนจากแบบจำลองบรรยากาศของกรมอุตุนิยมวิทยา (3วันล่วงหน้า)

- วันที่ 8 มิ.ย. 63 (8 มิ.ย. 63 เวลา 07.00 น.– 9 มิ.ย. 63 เวลา 07.00 น.) ฝนตกปานกลาง (10.1 – 35.0 มม.) พื้นที่ ภาคเหนือ ภาคกลางตอนบน ภาคตะวันตก จ.เลย จ.หนองบัวลำภู จ.นครพนม จ.กาฬสินธุ์ จ.นครราชสีมา จ.ตราด จ.จันทบุรี จ.ชลบุรี จ.นครนายก จ.ชัยนาท จ.สิงห์บุรี จ.สุพรรณบุรี จ.อ่างทอง จ.ปทุมธานี จ.พระนครศรีอยุธยา จ.ชุมพร จ.สุราษฎร์ธานี และ จ.นครศรีธรรมราช มีฝนตกหนัก (35.1 – 90.0 มม.) พื้นที่ จ.เชียงใหม่ จ.เพชรบูรณ์ จ.ระยอง จ.สมุทรปราการ และ จ.ประจวบคีรีขันธ์

- วันที่ 9 มิ.ย. 63 (9 มิ.ย. 63 เวลา 07.00 น.– 10 มิ.ย. 63 เวลา 07.00 น.) มีฝนตกปานกลาง (10.1 – 35.0 มม.) พื้นที่ จ.เชียงใหม่ จ.ลำพูน จ.ลำปาง จ.สุโขทัย จ.อุตรดิตถ์ จ.พิษณุโลก จ.เพชรบูรณ์ จ.พิจิตร จ.กำแพงเพชร จ.นครสวรรค์ จ.อุทัยธานี จ.ชัยนาท จ.สุพรรณบุรี จ.สิงห์บุรี จ.อ่างทอง จ.พระนครศรีอยุธยา จ.สระบุรี จ.ปทุมธานี จ.กรุงเทพมหานคร จ.สมุทรปราการ จ.สมุทรสาคร จ.สมุทรสงคราม จ.ฉะเชิงเทรา จ.สระแก้ว จ.ตราด จ.ปราจีนบุรี จ.จันทบุรี จ.ระยอง จ.ชลบุรี ภาคตะวันตก จ.ชุมพร จ.สุราษฎร์ธานี จ.พังงา จ.ภูเก็ต จ.นครศรีธรรมราช และ จ.พัทลุง มีฝนตกหนัก (35.1 – 90.0 มม.) พื้นที่ จ.แม่ฮ่องสอน จ.ตาก และ จ.กาญจนบุรี

- วันที่ 10 มิ.ย. 63 (10 มิ.ย. 63 เวลา 07.00 น.– 11 มิ.ย. 63 เวลา 07.00 น.) มีฝนตกปานกลาง (10.1 – 35.0 มม.) ภาคเหนือ ภาคกลาง ภาคตะวันตก ภาคตะวันออก จ.หนองคาย จ.อุดรธานี จ.นครพนม จ.มุกดาหาร จ.อุบลราชธานี จ.ชุมพร จ.สุราษฎร์ธานี จ.พังงา จ.ภูเก็ต จ.นครศรีธรรมราช และ จ.พัทลุง

3.2 คาดการณ์ปริมาณน้ำ (วันที่ 9 มิ.ย. 63)

คาดการณ์ปริมาณน้ำไหลผ่านลุ่มน้ำปิงที่สถานี P.17 อ.บรรพตพิสัย จ.นครสวรรค์ จะมีปริมาณน้ำไหลผ่าน 70.00 ลบ.ม./วินาที มีแนวโน้มเพิ่มขึ้น ลุ่มน้ำน่านที่สถานี N.67 อ.ชุมแสง จ.นครสวรรค์ จะมีปริมาณน้ำไหลผ่าน 72.00 ลบ.ม./วินาที มีแนวโน้มลดลง โดยจะทำให้ในลุ่มน้ำเจ้าพระยาที่สถานี C.2 อ.เมืองนครสวรรค์ จ.นครสวรรค์ จะมีปริมาณน้ำผ่าน 120.00 ลบ.ม./วินาที มีแนวโน้มเพิ่มขึ้น

4. รายงานสถานการณ์ค่าความเค็ม (ข้อมูล วันที่ 8 มิ.ย. 63 เวลา 07:00 น.)

แม่น้ำ	สถานีเฝ้าระวัง	เกณฑ์เฝ้าระวัง (กรัม/ลิตร)	ค่าความเค็ม (กรัม/ลิตร)
เจ้าพระยา	ประปาสำแล	0.25	0.31
ปราจีน-บางปะกง	บางแตน	2.00	9.45
ท่าจีน	ปากคลองจินดา	0.75	0.28
แม่กลอง	ปากคลองดำเนินสะดวก	2.00	0.11

5. ข้อปฏิบัติ

1. แนวทางป้องกันการรุกรานของน้ำเค็มในแม่น้ำเจ้าพระยาตอนล่างและแม่น้ำท่าจีน ดังนี้

1.1. สบอ, สชป.12 และสชป.13 ลำเลียงน้ำจากกลุ่มน้ำแม่กลองโดยรับน้ำผ่านคลองจรเข้สามพันลงสู่แม่น้ำท่าจีนผ่านปตร. สองพี่น้องอัตราไม่ต่ำกว่า 30 ลูกบาศก์เมตรต่อวินาทีและจากคลองส่งน้ำสายใหญ่ฝั่งซ้ายผ่านคลองระบายน้ำสายใหญ่ท่าสาร-บางปลาลงสู่แม่น้ำท่าจีนอัตราไม่ต่ำกว่า 35 ลูกบาศก์เมตรต่อวินาที

1.2. สบอ. ประสาน กปน. ดำเนินการตามมติที่หารือร่วมกันเมื่อวันที่ 16 ธันวาคม 2562 งดสูบน้ำเข้าคลองประปาในช่วงที่น้ำทะเลลงเป็น 2 ชั่วโมงดำเนินการเป็นช่วงๆ

1.3. สบอ. ประสานกรุงเทพมหานคร งดสูบน้ำลงสู่แม่น้ำเจ้าพระยา ในช่วงที่น้ำทะเลหนุนสูง

แผนการระบายน้ำจาก 4 เขื่อนหลัก เขื่อนภูมิพล ระบายน้ำอัตราวันละ 8.00 ล้านลูกบาศก์เมตร (93 ลูกบาศก์เมตรต่อวินาที) เขื่อนสิริกิติ์ ระบายน้ำอัตราวันละ 10.50 ล้านลูกบาศก์เมตร (122 ลูกบาศก์เมตรต่อวินาที) เขื่อนแควน้อยบำรุงแดน ระบายน้ำอัตราวันละ 2.59 ล้านลูกบาศก์เมตร (30 ลูกบาศก์เมตรต่อวินาที) และเขื่อนป่าสักชลสิทธิ์ ระบายน้ำอัตราวันละ 0.43 ล้านลูกบาศก์เมตร (5 ลูกบาศก์เมตรต่อวินาที) เนื่องจากได้รับการประสานจากการประปานครหลวงแจ้งว่า สถานการณ์ระดับน้ำหน้าสถานีสูบน้ำสำแล ระหว่างวันที่ 1 มิถุนายน 2563 ถึงวันที่ 5 มิถุนายน 2563 เป็นช่วงน้ำตายและร่วมกับอิทธิพลจากปรากฏการณ์น้ำทะเลยกตัว (Surge) และลักษณะของน้ำขึ้นสูงสุดเป็นลักษณะคู่ (Double Peak) ในช่วงวันที่ 6 มิถุนายน 2563 ถึงวันที่ 10 มิถุนายน 2563 โดยปรากฏการณ์ทั้งหมดจะส่งผลทำให้ค่าความเค็มเกินเกณฑ์วิกฤต ประกอบกับปัจจุบันระดับน้ำเหนือเขื่อนเจ้าพระยามีแนวโน้มลดลงถึงเกณฑ์วิกฤตที่ +13.00 ม.-รทก. ซึ่งในการป้องกันและบรรเทา ปัญหาดังกล่าวจะควบคุมปริมาณน้ำไหลผ่านสถานี C2 จนครสวรรค์ ในอัตราไม่ต่ำกว่า 140 ลูกบาศก์เมตรต่อวินาที ดังนั้น จึงกำหนดการรับน้ำเข้าพื้นที่แต่ละ สชป. ดังนี้

2. สชป.3 ทดยกระดับน้ำเหนือเขื่อนนเรศวรให้อยู่ที่ไม่ต่ำกว่า +46.50 ม.-รทก. และปตร.มะขามสูง ให้อยู่ที่ไม่ต่ำกว่า +42.30 ม.-รทก. รับน้ำเข้าพื้นที่เพาะปลูกกลุ่มต่ำทุ่งบางระกำในอัตรา 20 ลูกบาศก์เมตรต่อวินาที และขอความร่วมมือสถานีสูบน้ำด้วยไฟฟ้างดสูบน้ำเพื่อลำเลียงน้ำลงสู่พื้นที่ตอนล่าง

3. สขป.4 รับน้ำเข้าพื้นที่โครงการส่งน้ำฯ วังบัว รับน้ำเข้าพื้นที่เท่าที่จำเป็น สขป.3 และ สขป. 4 ควบคุมปริมาณน้ำให้ไหลผ่านสถานี C2 จังหวัดนครสวรรค์ ในอัตราไม่ต่ำกว่า 140 ลูกบาศก์เมตรต่อวินาที (รวมปริมาณน้ำท่าตามธรรมชาติ)

4. สขป.10 รับน้ำเข้าพื้นที่ (รวมการสูบน้ำ) ผ่าน ปตร.มโนรมย์ และปตร.มหาราช อัตรารวม 20 ลูกบาศก์เมตรต่อวินาที และควบคุมปริมาณน้ำให้ไหลผ่านเขื่อนพระรามหกในอัตรา 5 ลูกบาศก์เมตรต่อวินาที และส่งน้ำเข้าพื้นที่ สขป.11 ผ่าน ปตร.พระศรีเสาวภาค และปตร.พระศรีศิลป์ อัตราไม่ต่ำกว่า 10 ลูกบาศก์เมตรต่อวินาที

5. สขป.11 สูบน้ำและเปิดรับน้ำผ่านคลองพระยาบรรลือ อัตราไม่ต่ำกว่า 30 ลูกบาศก์เมตรต่อวินาที ปิดคลองแนวตั้งที่เชื่อมต่อคลองพระยาบรรลือ โดยรักษาระดับน้ำในคลองไม่ให้ต่ำกว่า + 1.20 ม.-รทก. ลำเลียงน้ำลงสู่แม่น้ำเจ้าพระยาโดยสูบน้ำที่สถานีสิงหนาท 2 อัตรา 30 ลูกบาศก์เมตรต่อวินาที สูบน้ำและเปิดรับน้ำผ่านคลองพระพิมลอัตราไม่ต่ำกว่า 25 ลูกบาศก์เมตรต่อวินาที ปิดคลองแนวตั้งที่เชื่อมต่อคลองพระพิมล ลำเลียงน้ำผ่านคลองพระพิมลลงสู่แม่น้ำเจ้าพระยาโดย ปตร. และสถานีสูบน้ำบางบัวทอง อัตรา 18 ลูกบาศก์เมตรต่อวินาที และควบคุมเปิดปตร.คลองลัดโพธิ์ ให้ชะลอความเค็มรุกตัว

6. สขป.12 รักษากระดับน้ำเหนือเขื่อนเจ้าพระยาไม่ต่ำกว่า+13.00 ม.รทก. ควบคุมปริมาณน้ำไหลผ่านเขื่อนเจ้าพระยาในอัตรา 70 ลูกบาศก์เมตรต่อวินาที รับน้ำเข้าระบบชลประทานผ่าน ปตร.พลเทพ และปตร.บรมธาตุ อัตรารวม 20 ลูกบาศก์เมตรต่อวินาที สขป.12 ควบคุมปริมาณน้ำไหล ผ่าน ปตร.โพธิ์พระยา ในอัตรา 5 ลูกบาศก์เมตรต่อวินาที และส่งน้ำลงสู่พื้นที่ สขป.11 ผ่าน ปตร.ผักไห่-เจ้าเจ็ด เท่าที่จำเป็น

7. สขป.10 และ 11 ลำเลียงน้ำเพื่อสนับสนุนการอุปโภค-บริโภค สำหรับผลิตน้ำประปาของการประปาส่วนภูมิภาคสาขาบางคล้า สาขาฉะเชิงเทรา และสาขาบางปะกง ในพื้นที่จังหวัดฉะเชิงเทรา อย่างต่อเนื่องและควบคุมปริมาณน้ำผ่าน ทรบ.บึงฝรั่ง ในอัตรา 3 - 5 ลูกบาศก์เมตรต่อวินาที

แผนการระบายน้ำเขื่อนท่าทุ่งนาและเขื่อนวชิราลงกรณ อัตรารวมวันละ 28 ล้านลูกบาศก์เมตร (324 ลูกบาศก์เมตรต่อวินาที) กำหนดรับน้ำเข้าพื้นที่ ดังนี้

8. สขป.13 รับน้ำเข้าพื้นที่ตามความเหมาะสม และประสาน กปน. ลำเลียงน้ำผ่านคลองประปาฝั่งตะวันตก ในอัตรา 25 - 30 ลูกบาศก์เมตรต่อวินาที (รวมความต้องการ กปน.) ลงคลองปลายบาง เพื่อลำเลียงลงสู่แม่น้ำเจ้าพระยา ในอัตรา 5 - 10 ลูกบาศก์เมตรต่อวินาที