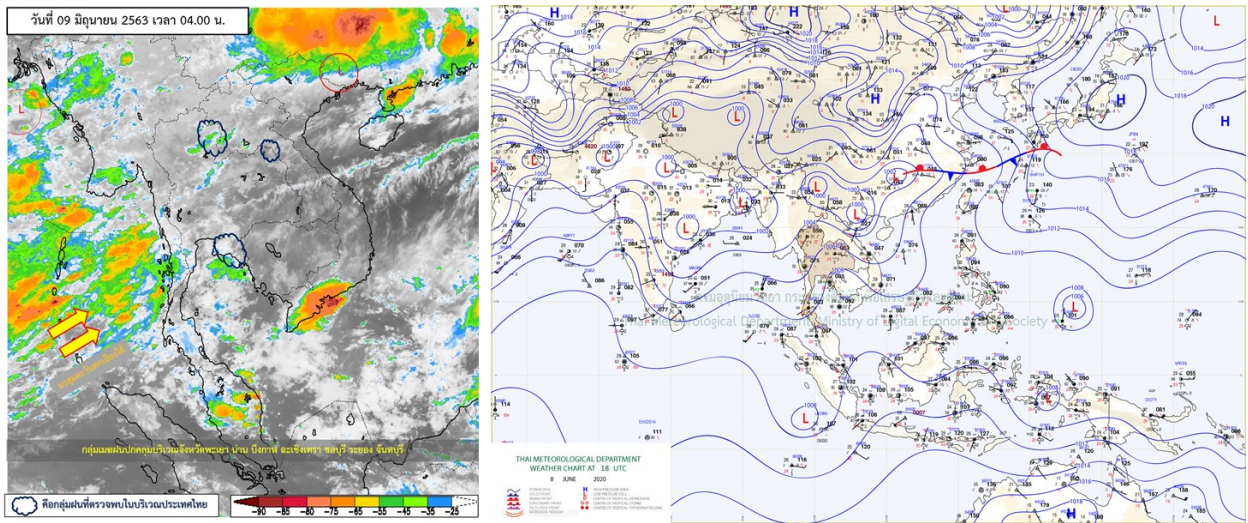




รายงานสรุปศูนย์ปฏิบัติการน้ำอัจฉริยะ  
เรื่อง สถานการณ์น้ำและการเฝ้าระวัง  
ประจำวันอังคารที่ 9 มิถุนายน พ.ศ. 2563

## 1. สภาพอากาศและปริมาณฝน

### 1.1 สภาพอากาศ (กรมอุตุนิยมวิทยา)



มรสุมตะวันตกเฉียงใต้ที่พัดปกคลุมทะเลอันดามันและประเทศไทยมีกำลังแรง ส่งผลทำให้บริเวณด้านรับลมมรสุมของภาคเหนือ ภาคกลาง ภาคตะวันออก และภาคใต้ฝั่งตะวันตกมีฝนตกหนักบางแห่ง สำหรับคลื่นลมบริเวณทะเลอันดามันและอ่าวไทยมีกำลังปานกลาง โดยทะเลอันดามันตั้งแต่จังหวัดภูเก็ตขึ้นมามีคลื่นสูงประมาณ 2 เมตร บริเวณที่มีฝนฟ้าคะนองมีคลื่นสูงมากกว่า 2 เมตร

### 1.2 สภาพฝน

**ปริมาณฝนสูงสุด 5 อันดับ** จากสำนักงานทรัพยากรน้ำแห่งชาติ เวลา 07.00 น. วันที่ 8 มิ.ย.63 ถึงเวลา 07.00 น. วันที่ 9 มิ.ย.63 ตามลำดับ ดังนี้

1. อ.เมืองสุพรรณบุรี จ.สุพรรณบุรี	วัดปริมาณฝนได้	62.7	มม.
2. อ.กำแพงแสน จ.นครปฐม	วัดปริมาณฝนได้	52.2	มม.
3. อ.จอมทอง จ.เชียงใหม่	วัดปริมาณฝนได้	51.0	มม.
4. อ.บ้านโคก จ.อุตรดิตถ์	วัดปริมาณฝนได้	48.5	มม.
5. อ.เมืองราชบุรี จ.ราชบุรี	วัดปริมาณฝนได้	48.1	มม.

## 2. สถานการณ์น้ำท่าและสภาพน้ำในอ่างเก็บน้ำ

### 2.1 สถานการณ์น้ำท่าในลุ่มน้ำต่างๆ (9 มิ.ย. 63 เวลา 06.00 น.)

แม่น้ำ	สถานี	ที่ตั้งสถานี			ตลิ่ง ม.	ความจุ ม. <sup>3</sup> / วิ.	ระดับน้ำ ม.	ปริมาณน้ำ		ต่ำ(-) สูง(+) กว่าตลิ่ง	อยู่ใน เกณฑ์	แนวโน้ม
								วันนี้ ม. <sup>3</sup> / วิ.	เมื่อวาน ม. <sup>3</sup> / วิ.			
1. ปิง	P.1	สะพานนารัฐ	อำเภอเมือง	จังหวัดเชียงใหม่	3.70	445	1.42	7.26	6.28	-2.28	น้อย	เพิ่มขึ้น
	P.7A	สะพานบ้านห้วยยาง	อำเภอเมือง	จังหวัดกำแพงเพชร	5.34	3,000	0.41	120.60	117.10	-4.93	น้อย	เพิ่มขึ้น
	P.17	บ้านท่าจั่ว	อำเภอบรรพตพิสัย	จังหวัดนครสวรรค์	39.80	2,990	34.41	66.00	69.00	-5.39	น้อย	ลดลง
2. วัง	W.1C	สะพานเสตุวารี	อำเภอเมือง	จังหวัดลำปาง	5.20	651	-0.80	0.10	0.10	-6.00	น้อย	ทรงตัว
3. ยม	Y.1C	สะพานบ้านน้ำโค้ง	อำเภอเมือง	จังหวัดแพร่	8.20	993	0.02	3.16	1.51	-8.18	น้อย	เพิ่มขึ้น
4. น่าน	N.1	หน้าสำนักงานป่าไม้	อำเภอเมือง	จังหวัดน่าน	7.00	1,217	-0.10	13.00	21.10	-7.10	น้อย	ลดลง
	N.5A	สะพานเอกาทศรถ	อำเภอเมือง	จังหวัดพิษณุโลก	10.37	1,365	1.07	96.60	97.61	-9.30	น้อย	ลดลง
	N.67	สะพานบ้านเกษไชย	อำเภอชุมแสง	จังหวัดนครสวรรค์	28.30	1,579	18.33	87.00	76.00	-9.97	น้อย	เพิ่มขึ้น
5. เจ้าพระยา	C.2	ค่ายจिरประวัติ	อำเภอเมือง	จังหวัดนครสวรรค์	26.20	3,590	16.84	128.00	119.00	-9.36	น้อย	เพิ่มขึ้น
	C.13	ท้ายเขื่อนเจ้าพระยา	อำเภอสรรพยา	จังหวัดชัยนาท	16.34	2,840	5.64	80.00	80.00	-10.70	น้อย	ทรงตัว
6. ป่าสัก	S.28	ท้ายเขื่อนป่าสักชลสิทธิ์	อำเภอพัฒนานิคม	จังหวัดลพบุรี	31.46	1,175	16.60	3.00	3.00	-14.86	น้อย	ทรงตัว
7. มูล	M.7	สะพานเสรีประชาธิปไตย	อำเภอเมือง	จังหวัดอุบลราชธานี	7.00	2,300	2.04	20.64	21.06	-4.96	น้อย	ลดลง
8. สี	E.20A	บ้านน้ำฟ้าหาด	อำเภอมหาชนะชัย	จังหวัดยโสธร	10.00	1,220	3.32	28.07	4.20	-6.68	น้อย	เพิ่มขึ้น
9. เพชรบุรี	B.9	บ้านสาระเห็ด	อำเภอท่ายาง	จังหวัดเพชรบุรี	6.60	355	2.10	8.50	8.50	-4.50	น้อย	ทรงตัว
	B.6A	สะพานท่าเกวียน	อำเภอแก่งกระจาน	จังหวัดเพชรบุรี	6.00	260	0.09	0.00	0.00	-5.91	น้อย	ทรงตัว
	B.15	สะพานเทศบาล	อำเภอเมือง	จังหวัดเพชรบุรี	5.40	150	0.73	5.31	6.33	-4.67	น้อย	ลดลง
10. ทะเลสาบสงขลา	X.44	คลองอุตะเกา	อำเภอหาดใหญ่	จังหวัดสงขลา	7.40	534	0.13	9.25	12.75	-7.27	น้อย	ลดลง
	X.170	บ้านคลองลำ	อำเภอสรีนครินทร์	จังหวัดพัทลุง	25.20	290	20.76	4.00	5.75	-4.44	น้อย	ลดลง
11. ภาคใต้ฝั่งตะวันออก	X.180	สะพานเทศบาล	อำเภอเมือง	จังหวัดชุมพร	3.80	193	0.76	37.80	34.20	-3.04	ปกติ	เพิ่มขึ้น
	X.119A	สะพานสันตติ	อำเภอสุโขทัย-ลก	จังหวัดนครราชสีมา	8.20	203	5.43	71.20	69.20	-2.77	ปกติ	เพิ่มขึ้น
	X.53A	คลองชุมพร	อำเภอเมือง	จังหวัดชุมพร	9.30	143	2.26	1.30	1.20	-7.04	น้อย	เพิ่มขึ้น
	X.212	คลองหลังสวน	อำเภอหลังสวน	จังหวัดชุมพร	6.00	1,460	0.22	89.80	71.80	-5.78	น้อย	เพิ่มขึ้น
12. ภาคใต้ฝั่งตะวันตก	X.234	บ้านป่าหมาก	อำเภอเมือง	จังหวัดตรัง	6.40	426	0.88	42.40	42.40	-5.52	น้อย	ทรงตัว

#### ○ น้ำใช้การทั้งประเทศ (อ่างเก็บน้ำขนาดใหญ่) ณ วันที่ 9 มิถุนายน 2563

- ปี 2559 มีน้ำ 7,654 ล้าน ลบ.ม. คิดเป็น 16%
- ปี 2562 มีน้ำ 13,521 ล้าน ลบ.ม. คิดเป็น 29%
- ปี 2563 มีน้ำ 7,867 ล้าน ลบ.ม. คิดเป็น 17%
- ปี 2563 **มากกว่า** ปี 2559 จำนวน 213 ล้าน ลบ.ม.
- ปี 2563 **น้อยกว่า** ปี 2562 จำนวน 5,654 ล้าน ลบ.ม.

#### ○ น้ำใช้การในลุ่มเจ้าพระยา ณ วันที่ 9 มิถุนายน 2563

- ปี 2559 มีน้ำ 1,376 ล้าน ลบ.ม. คิดเป็น 8%
- ปี 2562 มีน้ำ 3,278 ล้าน ลบ.ม. คิดเป็น 18%
- ปี 2563 มีน้ำ 1,130 ล้าน ลบ.ม. คิดเป็น 6%
- ปี 2563 **น้อยกว่า** ปี 2559 จำนวน 246 ล้าน ลบ.ม.
- ปี 2563 **น้อยกว่า** ปี 2562 จำนวน 2,148 ล้าน ลบ.ม.

## 2.2 สภาพน้ำใช้การในอ่างเก็บน้ำขนาดใหญ่ (ข้อมูล วันที่ 9 มิ.ย. 63)

ชื่อ อ่างเก็บน้ำเขื่อน	ความจุ ที่ รณส. (ล้าน ม. <sup>3</sup> )	ความจุ ที่ รณก. (ล้าน ม. <sup>3</sup> )	ความจุ น้ำ ใช้การ (ล้าน ม. <sup>3</sup> )	ณ วันที่						ไหลลง วันนี้ (ล้าน ม. <sup>3</sup> )	ระบาย วันนี้ (ล้าน ม. <sup>3</sup> )	
				ปี2562		ปี2563						
				ปริมาตร (ล้าน ม. <sup>3</sup> )	% รณก.	ปริมาตร (ล้าน ม. <sup>3</sup> )	% รณก.	ปริมาตรใช้การ (ล้าน ม. <sup>3</sup> )	% รณก.	% ใช้การ		
<b>เหนือ</b>												
ภูมิพล*	13,462	13,462	9,662	5,661	42	4,123	31	323	2	3	1.01	8.00
สิริกิติ์*	10,508	9,510	6,660	4,030	42	3,374	35	524	6	8	6.56	11.51
แม่จัดสมบูรณ์ชล	323	265	253	98	37	48	18	36	13	14	0.11	0.00
แม่กวางอุดมธารา	295	263	249	58	22	63	24	49	19	20	0.18	0.04
กัวลม	106	106	103	57	53	49	46	45	43	44	0.08	0.12
กัวคองหมา	209	170	164	71	42	45	26	39	23	24	0.00	0.06
แควน้อยบำรุงแดน	1,080	939	896	186	20	217	23	174	19	19	0.31	1.67
แม่มอก	110	110	94	36	33	25	22	9	8	9	0.00	0.02
<b>ตะวันออกเฉียงเหนือ</b>												
ห้วยหลวง	136	136	129	31	23	27	20	21	15	16	0.05	0.11
น้ำอูน	780	520	475	248	48	190	37	145	28	31	0.00	0.21
น้ำพุง*	200	165	157	56	34	37	23	29	18	19	0.00	0.41
จุฬารัตน์*	181	164	127	80	49	42	26	5	3	4	0.04	0.00
อุบลรัตน์*	4,640	2,431	1,850	605	25	323	13	-258	-11	-14	0.12	0.30
ลำปาว	2,450	1,980	1,880	578	29	654	33	554	28	29	0.14	1.08
ลำตะคอง	445	314	292	169	54	90	28	67	21	23	0.00	0.09
ลำพระเพลิง	242	155	154	22	14	13	9	12	8	8	0.06	0.26
มูลขาม	350	141	134	44	31	25	18	18	13	13	0.00	0.04
ลำแซะ	325	275	268	99	36	39	14	32	12	12	0.00	0.05
ลำนางรอง	197	121	118	38	31	18	15	15	12	12	0.00	0.00
สิรินธร*	1,966	1,966	1,135	870	44	1,001	51	169	9	15	0.00	0.00
<b>กลาง</b>												
ป่าสักชลสิทธิ์	960	960	957	97	10	112	12	109	11	11	0.20	0.43
ทับเสลา	190	160	143	39	24	32	20	15	9	10	0.00	0.08
กระเสียว	390	299	259	70	23	53	18	13	4	5	0.00	0.04
<b>ตะวันตก</b>												
ศรีนครินทร์*	18,770	17,745	7,480	13,816	78	12,245	69	1,980	11	26	0.63	12.12
วชิราลงกรณ*	11,000	8,860	5,848	4,492	51	3,984	45	972	11	17	0.84	12.25
<b>ตะวันออก</b>												
ขุนด่านปราการชล	225	224	219	27	12	27	12	22	10	10	0.31	0.00
คลองสิียด	450	420	390	62	15	50	12	20	5	5	0.00	0.13
บางพระ	127	117	105	45	39	18	15	6	5	5	0.20	0.28
หนองปลาไหล	206	164	150	93	56	44	27	31	19	20	0.45	0.00
ประแสร์	322	295	275	124	42	24	8	4	1	2	0.23	0.00
นฤปดินทรจินดา	338	295	276	57	19	67	23	47	16	17	0.04	0.00
<b>ใต้</b>												
แก่งกระจาน	900	710	645	281	40	211	30	146	21	23	0.17	1.38
ปราณบุรี	490	391	373	187	48	105	27	87	22	23	0.00	0.19
ราชประสงค์*	6,144	5,639	4,287	3,666	65	2,796	50	1,445	26	34	5.54	8.81
บางยาง*	1,590	1,454	1,178	970	67	981	67	705	48	60	3.76	4.07

ต่ำกว่า 30 %  
รวม 31 แห่ง

ตั้งแต่ 31 - 50%  
รวม 3 แห่ง

ตั้งแต่ 51-80%  
รวม 1 แห่ง

มากกว่า 80%  
รวม 0 แห่ง



## 2.3 สภาพน้ำในอ่างเก็บน้ำ 4 เขื่อนหลักกลุ่มเจ้าพระยา (ข้อมูล วันที่ 9 มิ.ย. 63)

สภาพน้ำในอ่างเก็บน้ำ ภูมิพล สิริกิติ์ แควน้อยฯ และป่าสักฯ วันที่ 9 มิถุนายน 2563

อ่างเก็บน้ำ	ปริมาณน้ำในอ่างฯ		ปริมาณน้ำใช้การได้		ปริมาณน้ำไหลลงอ่างฯ		ปริมาณน้ำระบาย		รับน้ำได้อีก	เปรียบเทียบน้ำใช้การ - น้อยกว่า / + มากกว่า ปี 2559
	ปี 2563	% ความจุ	ปริมาณน้ำ	% ใช้การ	วันนี้	เมื่อวาน	วันนี้	เมื่อวาน		
ภูมิพล	4,123	31	323	3	1.01	1.09	8.00	8.00	9,339	133
สิริกิติ์	3,374	35	524	8	6.56	8.35	11.51	10.51	6,136	-250
ภูมิพล+สิริกิติ์	7,497	33	847	5	7.57	9.44	19.51	18.51	15,475	-117
แควน้อยฯ	217	23	174	19	0.31	0.32	1.67	2.59	722	-39
ป่าสักชลสิทธิ์	112	12	109	11	0.20	0.20	0.43	0.43	849	-89
<b>รวมทั้งหมด</b>	<b>7,826</b>	<b>31</b>	<b>1,130</b>	<b>6</b>	<b>8.08</b>	<b>9.96</b>	<b>21.62</b>	<b>21.54</b>	<b>17,045</b>	<b>-246</b>

(หน่วย : ล้าน ลบ.ม.)

## 2.4 สถานการณ์น้ำลุ่มน้ำเจ้าพระยา

**แม่น้ำปิง** ปริมาณน้ำไหลผ่านที่สถานี P.17 อ.บรรพตพิสัย จ.นครสวรรค์ วัดได้ 66.00 ลบ.ม./วินาที (เมื่อวาน 69.00 ลบ.ม./วินาที) ต่ำกว่าตลิ่ง 5.39 เมตร มี**แนวโน้มลดลง**

**แม่น้ำน่าน** ปริมาณน้ำไหลผ่านที่สถานี N.67 อ.ชุมแสง จ.นครสวรรค์ วัดได้ 87.00 ลบ.ม./วินาที (เมื่อวาน 76.00 ลบ.ม./วินาที) ต่ำกว่าตลิ่ง 9.97 เมตร มี**แนวโน้มเพิ่มขึ้น**

**แม่น้ำเจ้าพระยา** ปริมาณน้ำไหลผ่านที่สถานี C.2 อ.เมืองนครสวรรค์ วัดได้ 128.00 ลบ.ม./วินาที (เมื่อวาน 119.00 ลบ.ม./วินาที) ต่ำกว่าตลิ่ง 9.36 เมตร มี**แนวโน้มเพิ่มขึ้น**และมีปริมาณน้ำไหลผ่านท้ายเขื่อนเจ้าพระยา (C.13) ในอัตรา 80.00 ลบ.ม./วินาที (เมื่อวาน 80.00 ลบ.ม./วินาที) ไหลผ่านสถานีวัดน้ำ C.29A อ.บางไทร มีปริมาณน้ำไหลผ่านเฉลี่ย 60.00 ลบ.ม./วินาที (เมื่อวาน 60.00 ลบ.ม./วินาที)

## 2.5 สภาพน้ำในอ่างเก็บน้ำขนาดกลาง (ข้อมูล วันที่ 9 มิ.ย. 63)

ข้อมูลวันที่ 9 มิถุนายน 2563															
สรุปอ่างขนาดกลางที่มีปริมาณในช่วง <=30 % และ >80 %															
<=30 %				31 - 50 %				>50-80%				>80 %			
ภาค	จำนวน	สขป.	จำนวน	ภาค	จำนวน	สขป.	จำนวน	ภาค	จำนวน	สขป.	จำนวน	ภาค	จำนวน	สขป.	จำนวน
เหนือ	42	1	7	เหนือ	27	1	4	เหนือ	4	1	2	เหนือ	2	1	2
		2	20			2	17			2	2			2	0
		3	3			3	2			3	0			3	0
		4	12			4	4			4	0			4	0
ตะวันออก เฉียงเหนือ	115	5	32	ตะวันออก เฉียงเหนือ	65	5	14	ตะวันออก เฉียงเหนือ	33	5	6	ตะวันออก เฉียงเหนือ	5	5	1
		6	35			6	11			6	6			6	0
		7	14			7	16			7	14			7	3
		8	34			8	24			8	7			8	1
ตะวันออก	33	9	33	ตะวันออก	14	9	14	ตะวันออก	3	9	3	ตะวันออก	1	9	1
กลาง	18	10	17	กลาง	2	10	2	กลาง	1	10	0	กลาง	1	10	0
		11	0			11	0			11	0			11	0
		12	1			12	0			12	1			12	1
ตะวันตก	3	13	3	ตะวันตก	3	13	3	ตะวันตก	1	13	1	ตะวันตก	0	13	0
ใต้	16	14	10	ใต้	14	14	6	ใต้	8	14	1	ใต้	1	14	0
		15	3			15	3			15	6			15	1
		16	3			16	4			16	1			16	0
		17	0			17	1			17	0			17	0
<b>รวม</b>	<b>227</b>	<b>รวม</b>	<b>227</b>	<b>รวม</b>	<b>125</b>	<b>รวม</b>	<b>125</b>	<b>รวม</b>	<b>50</b>	<b>รวม</b>	<b>50</b>	<b>รวม</b>	<b>10</b>	<b>รวม</b>	<b>10</b>

**รวมทั้งหมด 412 แห่ง**



## 2.6 การจัดสรรน้ำฤดูฝนปี 2563

อ่างเก็บน้ำ	แผน (ล้าน ลบ.ม.)	ผลการจัดสรร (ล้าน ลบ.ม.)	คงเหลือ (ล้าน ลบ.ม.)
ทั่วประเทศ (9 มิ.ย. 63)	11,975	3,291 (27%)	8,684 (73%)
เจ้าพระยา (4 เขื่อน) (9 มิ.ย. 63)	3,250	1,180 (36%)	2,070 (64%)

### 3. วิเคราะห์สถานการณ์

#### 3.1 คาดการณ์ปริมาณฝนจากแบบจำลองบรรยากาศของกรมอุตุนิยมวิทยา (3วันล่วงหน้า)

- วันที่ 9 มิ.ย. 63 (9 มิ.ย. 63 เวลา 07.00 น.– 10 มิ.ย. 63 เวลา 07.00 น.) มีฝนตกปานกลาง (10.1 – 35.0 มม.) พื้นที่ บริเวณภาคตะวันออก และ จ.เชียงใหม่ จ.เชียงราย จ.ลำปาง จ.ลำพูน จ.เลย จ.หนองคาย จ.บึงกาฬ จ.อุดรธานี จ.ขอนแก่น จ.ชัยภูมิ จ.หนองบัวลำภู จ.นครพนม จ.กาฬสินธุ์ จ.นครราชสีมา จ.สระแก้ว จ.กำแพงเพชร จ.อุทัยธานี จ.สมุทรปราการ จ.ราชบุรี จ.เพชรบุรี จ.ระนอง จ.พังงา จ.สุราษฎร์ธานี จ.นครศรีธรรมราช จ.ภูเก็ต จ.กระบี่ มีฝนตกหนัก (35.1 – 90.0 มม.) พื้นที่ จ.แม่ฮ่องสอน จ.ตาก จ.กาญจนบุรี จ.ชุมพร และ จ.ประจวบคีรีขันธ์

- วันที่ 10 มิ.ย. 63 (10 มิ.ย. 63 เวลา 07.00 น.– 11 มิ.ย. 63 เวลา 07.00 น.) มีฝนตกปานกลาง (10.1 – 35.0 มม.) พื้นที่ จ.แม่ฮ่องสอน จ.เชียงใหม่ จ.เชียงราย จ.ลำพูน จ.ลำปาง จ.ตาก จ.สุโขทัย จ.เพชรบูรณ์ จ.กำแพงเพชร จ.นครสวรรค์ จ.นครพนม จ.มุกดาหาร จ.อำนาจเจริญ จ.อุบลราชธานี จ.ฉะเชิงเทรา จ.สระแก้ว จ.ตราด จ.ปราจีนบุรี จ.จันทบุรี จ.ระยอง จ.ชลบุรี จ.อุทัยธานี จ.ชัยนาท จ.สุพรรณบุรี จ.พระนครศรีอยุธยา จ.สระบุรี จ.กรุงเทพมหานคร จ.สมุทรปราการ จ.สมุทรสาคร จ.นครปฐม จ.สมุทรสงคราม จ.กาญจนบุรี จ.ราชบุรี จ.เพชรบุรี จ.ระนอง จ.ชุมพร จ.ประจวบคีรีขันธ์ จ.สุราษฎร์ธานี จ.นครศรีธรรมราช จ.ตรัง จ.พัทลุง จ.สงขลา จ.ยะลา จ.ปัตตานี และ จ.นราธิวาส

- วันที่ 11 มิ.ย. 63 (11 มิ.ย. 63 เวลา 07.00 น.– 12 มิ.ย. 63 เวลา 07.00 น.) มีฝนตกปานกลาง (10.1 – 35.0 มม.) จ.แม่ฮ่องสอน จ.เชียงใหม่ จ.ลำพูน จ.ลำปาง จ.ตาก จ.เพชรบูรณ์ จ.กำแพงเพชร จ.นครสวรรค์ จ.พิจิตร จ.นครพนม จ.มุกดาหาร จ.อุบลราชธานี จ.สุรินทร์ จ.ระยอง จ.จันทบุรี จ.ตราด จ.นครนายก จ.สระบุรี จ.สมุทรปราการ จ.นครปฐม จ.กาญจนบุรี จ.ราชบุรี จ.เพชรบุรี จ.ประจวบคีรีขันธ์ จ.ชุมพร จ.สุราษฎร์ธานี จ.นครศรีธรรมราช จ.ตรัง จ.พัทลุง จ.สงขลา จ.สตูล จ.ยะลา จ.ปัตตานี และ จ.นราธิวาส

#### 3.2 คาดการณ์ปริมาณน้ำ (วันที่ 10 มิ.ย. 63)

คาดการณ์ปริมาณน้ำไหลผ่านลุ่มน้ำปิงที่สถานี P.17 อ.บรรพตพิสัย จ.นครสวรรค์ จะมีปริมาณน้ำไหลผ่าน 68.00 ลบ.ม./วินาที มีแนวโน้มเพิ่มขึ้น ลุ่มน้ำน่านที่สถานี N.67 อ.ชุมแสง จ.นครสวรรค์ จะมีปริมาณน้ำไหลผ่าน 90.00 ลบ.ม./วินาที มีแนวโน้มเพิ่มขึ้น โดยจะทำให้ในลุ่มน้ำเจ้าพระยาที่สถานี C.2 อ.เมืองนครสวรรค์ จ.นครสวรรค์ จะมีปริมาณน้ำผ่าน 132.00 ลบ.ม./วินาที มีแนวโน้มเพิ่มขึ้น



#### 4. รายงานสถานการณ์ค่าความเค็ม (ข้อมูล วันที่ 9 มิ.ย. 63 เวลา 07:00 น.)

แม่น้ำ	สถานีเฝ้าระวัง	เกณฑ์เฝ้าระวัง (กรัม/ลิตร)	ค่าความเค็ม (กรัม/ลิตร)
เจ้าพระยา	ประปาสำแล	0.25	0.27
ปราจีน-บางปะกง	บางแตน	2.00	9.44
ท่าจีน	ปากคลองจินดา	0.75	0.28
แม่กลอง	ปากคลองดำเนินสะดวก	2.00	0.11

#### 5. ข้อปฏิบัติ

1. แนวทางป้องกันการรุกตัวของน้ำเค็มในแม่น้ำเจ้าพระยาตอนล่างและแม่น้ำท่าจีน ดังนี้

1.1. สบอ, สชป.12 และสชป.13 ลำเลียงน้ำจากกลุ่มน้ำแม่กลองโดยรับน้ำผ่านคลองจรเข้สามพันลงสู่แม่น้ำท่าจีนผ่านปตร. สองพี่น้องอัตราไม่ต่ำกว่า 30 ลูกบาศก์เมตรต่อวินาทีและจากคลองส่งน้ำสายใหญ่ฝั่งซ้ายผ่านคลองระบายน้ำสายใหญ่ท่าสาร-บางปลาลงสู่แม่น้ำท่าจีนอัตราไม่ต่ำกว่า 35 ลูกบาศก์เมตรต่อวินาที

1.2. สบอ. ประสาน กปน. ดำเนินการตามมติที่หารือร่วมกันเมื่อวันที่ 16 ธันวาคม 2562 งดสูบน้ำเข้าคลองประปาในช่วงที่น้ำทะเลลงเป็น 2 ชั่วโมงดำเนินการเป็นช่วงๆ

1.3. สบอ. ประสานกรุงเทพมหานคร งดสูบน้ำลงสู่แม่น้ำเจ้าพระยา ในช่วงที่น้ำทะเลหนุนสูง

แผนการระบายน้ำจาก 4 เขื่อนหลัก เขื่อนภูมิพล ระบายน้ำอัตราวันละ 8.00 ล้านลูกบาศก์เมตร (93 ลูกบาศก์เมตรต่อวินาที) เขื่อนสิริกิติ์ ระบายน้ำอัตราวันละ 10.50 ล้านลูกบาศก์เมตร (122 ลูกบาศก์เมตรต่อวินาที) เขื่อนแควน้อยบำรุงแดน ระบายน้ำอัตราวันละ 2.59 ล้านลูกบาศก์เมตร (30 ลูกบาศก์เมตรต่อวินาที) และเขื่อนป่าสักชลสิทธิ์ ระบายน้ำอัตราวันละ 0.43 ล้านลูกบาศก์เมตร (5 ลูกบาศก์เมตรต่อวินาที) เนื่องจากได้รับการประสานจากการประปานครหลวงแจ้งว่า สถานการณ์ระดับน้ำหน้าสถานีสูบน้ำสำแล ระหว่างวันที่ 1 มิถุนายน 2563 ถึงวันที่ 5 มิถุนายน 2563 เป็นช่วงน้ำตายและร่วมกับอิทธิพลจากปรากฏการณ์น้ำทะเลยกตัว (Surge) และลักษณะของน้ำขึ้นสูงสุดเป็นลักษณะคู่ (Double Peak) ในช่วงวันที่ 6 มิถุนายน 2563 ถึงวันที่ 10 มิถุนายน 2563 โดยปรากฏการณ์ทั้งหมดจะส่งผลทำให้ค่าความเค็มเกินเกณฑ์วิกฤต ประกอบกับปัจจุบันระดับน้ำเหนือเขื่อนเจ้าพระยามีแนวโน้มลดลงถึงเกณฑ์วิกฤตที่ +13.00 ม.-รทก. ซึ่งในการป้องกันและบรรเทา ปัญหาดังกล่าวจะควบคุมปริมาณน้ำไหลผ่านสถานี C2 จนครสวรรค์ ในอัตราไม่ต่ำกว่า 140 ลูกบาศก์เมตรต่อวินาที ดังนั้น จึงกำหนดการรับน้ำเข้าพื้นที่แต่ละ สชป. ดังนี้

2. สชป.3 ทดยกระดับน้ำเหนือเขื่อนนเรศวรให้อยู่ที่ไม่ต่ำกว่า +46.50 ม.-รทก. และปตร.มะขามสูง ให้อยู่ที่ไม่ต่ำกว่า +42.30 ม.-รทก. รับน้ำเข้าพื้นที่เพาะปลูกกลุ่มต่ำทุ่งบางระกำในอัตรา 20 ลูกบาศก์เมตรต่อวินาที และขอความร่วมมือสถานีสูบน้ำด้วยไฟฟ้างดสูบน้ำเพื่อลำเลียงน้ำลงสู่พื้นที่ตอนล่าง

3. สขป.4 รับน้ำเข้าพื้นที่โครงการส่งน้ำฯ วังบัว รับน้ำเข้าพื้นที่เท่าที่จำเป็น สขป.3 และ สขป. 4 ควบคุมปริมาณน้ำให้ไหลผ่านสถานี C2 จังหวัดนครสวรรค์ ในอัตราไม่ต่ำกว่า 140 ลูกบาศก์เมตรต่อวินาที (รวมปริมาณน้ำท่าตามธรรมชาติ)

4. สขป.10 รับน้ำเข้าพื้นที่ (รวมการสูบน้ำ) ผ่าน ปตร.มโนรมย์ และปตร.มหาราช อัตรารวม 20 ลูกบาศก์เมตรต่อวินาที และควบคุมปริมาณน้ำไหลผ่านเขื่อนพระรามหกในอัตรา 5 ลูกบาศก์เมตรต่อวินาที และส่งน้ำเข้าพื้นที่ สขป.11 ผ่าน ปตร.พระศรีเสาวภาค และปตร.พระศรีศิลป์ อัตราไม่ต่ำกว่า 10 ลูกบาศก์เมตรต่อวินาที

5. สขป.11 สูบน้ำและเปิดรับน้ำผ่านคลองพระยาบรรลือ อัตราไม่ต่ำกว่า 30 ลูกบาศก์เมตรต่อวินาที ปิดคลองแนวตั้งที่เชื่อมต่อคลองพระยาบรรลือ โดยรักษาระดับน้ำในคลองไม่ให้ต่ำกว่า + 1.20 ม.-รทก. ลำเลียงน้ำลงสู่แม่น้ำเจ้าพระยาโดยสูบน้ำที่สถานีสิงหนาท 2 อัตรา 30 ลูกบาศก์เมตรต่อวินาที สูบน้ำและเปิดรับน้ำผ่านคลองพระพิมลอัตราไม่ต่ำกว่า 25 ลูกบาศก์เมตรต่อวินาที ปิดคลองแนวตั้งที่เชื่อมต่อคลองพระพิมล ลำเลียงน้ำผ่านคลองพระพิมลลงสู่แม่น้ำเจ้าพระยาโดย ปตร. และสถานีสูบน้ำบางบัวทอง อัตรา 18 ลูกบาศก์เมตรต่อวินาที และควบคุมเปิดปตร.คลองลัดโพธิ์ ให้ชะลอความเค็มรุกตัว

6. สขป.12 รักษากระดับน้ำเหนือเขื่อนเจ้าพระยาไม่ต่ำกว่า+13.00 ม.รทก. ควบคุมปริมาณน้ำไหลผ่านเขื่อนเจ้าพระยาในอัตรา 70 ลูกบาศก์เมตรต่อวินาที รับน้ำเข้าระบบชลประทานผ่าน ปตร.พลเทพ และปตร.บรมธาตุ อัตรารวม 20 ลูกบาศก์เมตรต่อวินาที สขป.12 ควบคุมปริมาณน้ำไหล ผ่าน ปตร.โพธิ์พระยา ในอัตรา 5 ลูกบาศก์เมตรต่อวินาที และส่งน้ำลงสู่พื้นที่ สขป.11 ผ่าน ปตร.ผักไห่-เจ้าเจ็ด เท่าที่จำเป็น

7. สขป.10 และ 11 ลำเลียงน้ำเพื่อสนับสนุนการอุปโภค-บริโภค สำหรับผลิตน้ำประปาของการประปาส่วนภูมิภาคสาขาบางคล้า สาขาฉะเชิงเทรา และสาขาบางปะกง ในพื้นที่จังหวัดฉะเชิงเทรา อย่างต่อเนื่องและควบคุมปริมาณน้ำผ่าน ทรบ.บึงฝรั่ง ในอัตรา 3 - 5 ลูกบาศก์เมตรต่อวินาที

แผนการระบายน้ำเขื่อนท่าทุ่งนาและเขื่อนวชิราลงกรณ อัตรารวมวันละ 28 ล้านลูกบาศก์เมตร (324 ลูกบาศก์เมตรต่อวินาที) กำหนดรับน้ำเข้าพื้นที่ ดังนี้

8. สขป.13 รับน้ำเข้าพื้นที่ตามความเหมาะสม และประสาน กปน. ลำเลียงน้ำผ่านคลองประปาฝั่งตะวันตก ในอัตรา 25 - 30 ลูกบาศก์เมตรต่อวินาที (รวมความต้องการ กปน.) ลงคลองปลายบาง เพื่อลำเลียงลงสู่แม่น้ำเจ้าพระยา ในอัตรา 5 - 10 ลูกบาศก์เมตรต่อวินาที