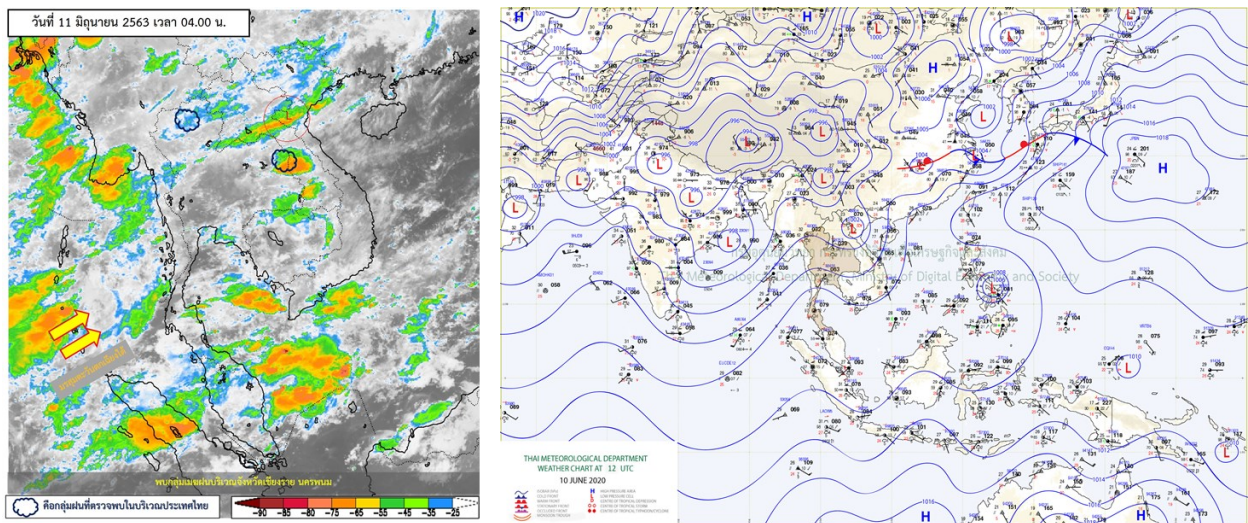




รายงานสรุปศูนย์ปฏิบัติการน้ำอัจฉริยะ
เรื่อง สถานการณ์น้ำและการเฝ้าระวัง
ประจำวันพฤหัสบดีที่ 11 มิถุนายน พ.ศ. 2563

1. สภาพอากาศและปริมาณฝน

1.1 สภาพอากาศ (กรมอุตุนิยมวิทยา)



มรสุมตะวันตกเฉียงใต้กำลังค่อนข้างแรงที่พัดปกคลุมทะเลอันดามันและประเทศไทยเริ่มมีกำลังอ่อนลง ส่งผลทำให้บริเวณด้านรับลมมรสุมของภาคตะวันออก และภาคใต้ฝั่งตะวันตก มีฝนตกต่อเนื่อง และมีฝนตกหนักบางแห่ง

1.2 สภาพฝน

ปริมาณฝนสูงสุด 5 อันดับ จากสำนักงานทรัพยากรน้ำแห่งชาติ เวลา 07.00 น. วันที่ 10 มิ.ย.63 ถึงเวลา 07.00 น. วันที่ 11 มิ.ย.63 ตามลำดับ ดังนี้

1. อ.เมืองสงขลา จ.สงขลา	วัดปริมาณฝนได้	63.1	มม.
2. อ.เชียงคาน จ.เลย	วัดปริมาณฝนได้	50.6	มม.
3. อ.ป่าพะยอม จ.พัทลุง	วัดปริมาณฝนได้	46.5	มม.
4. อ.ระแงะ จ.นราธิวาส	วัดปริมาณฝนได้	46.4	มม.
5. อ.เจาะไอร้อง จ.นราธิวาส	วัดปริมาณฝนได้	44.8	มม.

2. สถานการณ์น้ำท่าและสภาพน้ำในอ่างเก็บน้ำ

2.1 สถานการณ์น้ำท่าในลุ่มน้ำต่างๆ (11 มิ.ย. 63 เวลา 06.00 น.)

แม่น้ำ	สถานี	ที่ตั้งสถานี	ตลิ่ง	ความจุ	ระดับน้ำ	ปริมาณน้ำ		ต่ำ(-) สูง(+) กว่าตลิ่ง	อยู่ใน เกณฑ์	แนวโน้ม
						วันนี้	เมื่อวาน			
			ม.	ม. ³ / วิ.	ม.	ม. ³ / วิ.	ม. ³ / วิ.			
1. ปิง	P.1	สะพานนารัฐ อำเภอเมือง จังหวัดเชียงใหม่	3.70	445	1.37	6.64	7.13	-2.33	น้อย	ลดลง
ปิง	P.7A	สะพานบ้านห้วยยาง อำเภอเมือง จังหวัดกำแพงเพชร	5.34	3,000	0.41	120.60	122.40	-4.93	น้อย	ลดลง
ปิง	P.17	บ้านท่าจั่ว อำเภอบรรพตพิสัย จังหวัดนครสวรรค์	39.80	2,990	34.42	67.00	67.00	-5.38	น้อย	ทรงตัว
2. วัง	W.1C	สะพานเสตุวารี อำเภอเมือง จังหวัดลำปาง	5.20	651	-0.82	0.08	0.08	-6.02	น้อย	ทรงตัว
3. ยม	Y.1C	สะพานบ้านน้ำโค้ง อำเภอเมือง จังหวัดแพร่	8.20	993	0.01	2.93	3.39	-8.19	น้อย	ลดลง
4. น่าน	N.1	หน้าสำนักงานป่าไม้ อำเภอเมือง จังหวัดน่าน	7.00	1,217	-0.18	9.40	8.50	-7.18	น้อย	เพิ่มขึ้น
น่าน	N.5A	สะพานเอกาทรศ อำเภอเมือง จังหวัดพิษณุโลก	10.37	1,365	0.92	82.62	109.40	-9.45	น้อย	ลดลง
น่าน	N.67	สะพานบ้านเกลยชัย อำเภอชุมแสง จังหวัดนครสวรรค์	28.30	1,579	18.18	76.00	83.00	-10.12	น้อย	ลดลง
5. เจ้าพระยา	C.2	ค่ายจิรประวัติ อำเภอเมือง จังหวัดนครสวรรค์	26.20	3,590	16.81	125.00	129.00	-9.39	น้อย	ลดลง
เจ้าพระยา	C.13	ท้ายเขื่อนเจ้าพระยา อำเภอสรรพยา จังหวัดชัยนาท	16.34	2,840	5.51	70.00	70.00	-10.83	น้อย	ทรงตัว
6. ป่าสัก	S.28	ท้ายเขื่อนป่าสักชลสิทธิ์ อำเภอพัฒนานิคม จังหวัดลพบุรี	31.46	1,175	16.61	3.00	3.00	-14.85	น้อย	ทรงตัว
7. มูล	M.7	สะพานเสรีประชาธิปไตย อำเภอเมือง จังหวัดอุบลราชธานี	7.00	2,300	2.07	21.27	20.85	-4.93	น้อย	เพิ่มขึ้น
8. สี	E.20A	บ้านบ้านฟ้าหยาด อำเภอมหาชนะชัย จังหวัดยโสธร	10.00	1,220	3.22	22.01	25.67	-6.78	น้อย	ลดลง
9. เพชรบุรี	B.9	บ้านสาระเห็ด อำเภอท่ายาง จังหวัดเพชรบุรี	6.60	355	2.09	8.35	8.35	-4.51	น้อย	ทรงตัว
เพชรบุรี	B.6A	สะพานท่าเกวียน อำเภอแก่งกระจาน จังหวัดเพชรบุรี	6.00	260	0.56	0.80	0.00	-5.44	น้อย	เพิ่มขึ้น
เพชรบุรี	B.15	สะพานเทศบาล อำเภอเมือง จังหวัดเพชรบุรี	5.40	150	0.74	5.48	6.86	-4.66	น้อย	ลดลง
10. ทะเลสาบสงขลา	X.44	คลองจุกตะมา อำเภอหาดใหญ่ จังหวัดสงขลา	7.40	534	0.13	9.25	10.50	-7.27	น้อย	ลดลง
ทะเลสาบสงขลา	X.170	บ้านคลองสำ อำเภอศรีนครินทร์ จังหวัดพัทลุง	25.20	290	20.74	3.50	3.75	-4.46	น้อย	ลดลง
11. ภาคใต้ฝั่งตะวันออก	X.180	สะพานเทศบาล อำเภอเมือง จังหวัดชุมพร	3.80	193	1.04	48.60	42.20	-2.76	ปกติ	เพิ่มขึ้น
ภาคใต้ฝั่งตะวันออก	X.119A	สะพานสันต อำเภอสุโขทัย-สก จังหวัดนครราชสีมา	8.20	203	5.90	90.00	64.60	-2.30	ปกติ	เพิ่มขึ้น
ภาคใต้ฝั่งตะวันออก	X.53A	คลองชุมพร อำเภอเมือง จังหวัดชุมพร	9.30	143	2.24	1.20	1.40	-7.06	น้อย	ลดลง
ภาคใต้ฝั่งตะวันออก	X.212	คลองหลังสวน อำเภอหลังสวน จังหวัดชุมพร	6.00	1,460	0.46	112.00	105.10	-5.54	น้อย	เพิ่มขึ้น
12. ภาคใต้ฝั่งตะวันตก	X.234	บ้านป่าหมาก อำเภอเมือง จังหวัดตรัง	6.40	426	0.75	38.50	42.40	-5.65	น้อย	ลดลง

○ น้ำใช้การทั้งประเทศ (อ่างเก็บน้ำขนาดใหญ่) ณ วันที่ 11 มิถุนายน 2563

- ปี 2559 มีน้ำ 7,577 ล้าน ลบ.ม. คิดเป็น 16%
- ปี 2562 มีน้ำ 13,432 ล้าน ลบ.ม. คิดเป็น 28%
- ปี 2563 มีน้ำ 7,769 ล้าน ลบ.ม. คิดเป็น 16%
- ปี 2563 **มากกว่า** ปี 2559 จำนวน 192 ล้าน ลบ.ม.
- ปี 2563 **น้อยกว่า** ปี 2562 จำนวน 5,663 ล้าน ลบ.ม.

○ น้ำใช้การในลุ่มเจ้าพระยา ณ วันที่ 11 มิถุนายน 2563

- ปี 2559 มีน้ำ 1,358 ล้าน ลบ.ม. คิดเป็น 7%
- ปี 2562 มีน้ำ 3,214 ล้าน ลบ.ม. คิดเป็น 18%
- ปี 2563 มีน้ำ 1,099 ล้าน ลบ.ม. คิดเป็น 6%
- ปี 2563 **น้อยกว่า** ปี 2559 จำนวน 259 ล้าน ลบ.ม.
- ปี 2563 **น้อยกว่า** ปี 2562 จำนวน 2,115 ล้าน ลบ.ม.

2.2 สภาพน้ำใช้การในอ่างเก็บน้ำขนาดใหญ่ (ข้อมูล วันที่ 11 มิ.ย. 63)

ชื่อ อ่างเก็บน้ำเขื่อน	ความจุ ที่ รณส. (ล้าน ม. ³)	ความจุ ที่ รณก. (ล้าน ม. ³)	ความจุ น้ำ ใช้การ (ล้าน ม. ³)	ณ วันที่								ไหลลง วันนี้ (ล้าน ม. ³)	ระบาย วันนี้ (ล้าน ม. ³)
				ปี2562				ปี2563					
				ปริมาตร (ล้าน ม. ³)	% รณก.	ปริมาตร (ล้าน ม. ³)	% รณก.	ปริมาตรใช้การ (ล้าน ม. ³)	% รณก.	ใช้การ			
เหนือ													
ภูมิพล*	13,462	13,462	9,662	5,643	42	4,116	31	316	2	3	2.22	8.00	
สิริกิติ์*	10,508	9,510	6,660	4,017	42	3,367	35	517	5	8	5.18	11.52	
แม่จัดสมบูรณ์ชล	323	265	253	98	37	48	18	36	13	14	0.08	0.00	
แม่กวางอุดมธารา	295	263	249	58	22	63	24	49	19	20	0.14	0.04	
กัวลม	106	106	103	57	54	49	46	45	43	44	0.00	0.12	
กัวคองหมา	209	170	164	71	42	45	26	39	23	24	0.01	0.06	
แควน้อยบำรุงแดน	1,080	939	896	186	20	216	23	173	18	19	0.15	1.67	
แม่มอก	110	110	94	36	33	25	22	9	8	9	0.00	0.02	
ตะวันออกเฉียงเหนือ													
ห้วยหลวง	136	136	129	31	23	27	20	21	15	16	0.00	0.11	
น้ำอูน	780	520	475	248	48	190	36	145	28	30	0.00	0.24	
น้ำพุง*	200	165	157	56	34	37	22	29	18	18	0.00	0.41	
จุฬารัตน์*	181	164	127	80	49	42	26	5	3	4	0.04	0.00	
อุบลรัตน์*	4,640	2,431	1,850	608	25	322	13	-259	-11	-14	0.13	0.30	
ลำปาว	2,450	1,980	1,880	578	29	653	33	553	28	29	0.15	1.07	
ลำตะคอง	445	314	292	169	54	89	28	67	21	23	0.00	0.09	
ลำพระเพลิง	242	155	154	22	14	13	8	12	7	8	0.04	0.26	
มูลบน	350	141	134	44	31	25	18	18	13	13	0.00	0.04	
ลำแซะ	325	275	268	99	36	39	14	32	12	12	0.00	0.05	
ลำนางรอง	197	121	118	37	31	18	15	15	12	12	0.04	0.00	
สิรินธร*	1,966	1,966	1,135	872	44	1,001	51	169	9	15	0.67	0.00	
กลาง													
ป่าสักชลสิทธิ์	960	960	957	96	10	111	12	108	11	11	0.20	0.43	
ทับเสลา	190	160	143	39	24	32	20	15	9	10	0.00	0.00	
กระเสียว	390	299	259	70	23	53	18	13	4	5	0.00	0.04	
ตะวันตก													
ศรีนครินทร์*	18,770	17,745	7,480	13,809	78	12,229	69	1,964	11	26	1.09	11.00	
วชิราลงกรณ์*	11,000	8,860	5,848	4,482	51	3,975	45	963	11	16	2.07	11.08	
ตะวันออก													
ขุนด่านปราการชล	225	224	219	27	12	27	12	22	10	10	0.27	0.00	
คลองสิียด	450	420	390	62	15	50	12	20	5	5	0.00	0.13	
บางพระ	127	117	105	45	39	18	15	6	5	5	0.19	0.27	
หนองปลาไหล	206	164	150	93	57	45	27	31	19	21	0.64	0.00	
ประแสร์	322	295	275	124	42	24	8	4	1	2	0.17	0.00	
นฤปดินทรจินดา	338	295	276	57	19	67	23	47	16	17	0.07	0.00	
ใต้													
แก่งกระจาน	900	710	645	282	40	210	30	145	20	22	0.00	1.38	
ปราณบุรี	490	391	373	186	48	104	27	87	22	23	0.00	0.19	
ราชประภา*	6,144	5,639	4,287	3,680	65	2,793	50	1,441	26	34	2.97	6.23	
บางยาง*	1,590	1,454	1,178	973	67	980	67	703	48	60	2.39	4.02	

ต่ำกว่า 30 %
รวม 32 แห่ง

ตั้งแต่ 31 - 50%
รวม 2 แห่ง

ตั้งแต่ 51-80%
รวม 1 แห่ง

มากกว่า 80%
รวม 0 แห่ง

2.3 สภาพน้ำในอ่างเก็บน้ำ 4 เขื่อนหลักกลุ่มเจ้าพระยา (ข้อมูล วันที่ 11 มิ.ย. 63)

สภาพน้ำในอ่างเก็บน้ำ ภูมิพล สิริกิติ์ แควน้อยฯ และป่าสักฯ วันที่ 11 มิถุนายน 2563

อ่างเก็บน้ำ	ปริมาณน้ำในอ่างฯ		ปริมาณน้ำใช้การได้		ปริมาณน้ำไหลลงอ่างฯ		ปริมาณน้ำระบาย		รับน้ำได้อีก ปี 2563	เปรียบเทียบน้ำใช้การ - น้อยกว่า / + มากกว่า ปี 2559
	ปี 2563	% ความจุ	ปริมาณน้ำ	% ใช้การ	วันนี้	เมื่อวาน	วันนี้	เมื่อวาน		
ภูมิพล	4,109	31	309	3	0.95	2.22	8.00	8.00	9,353	124
สิริกิติ์	3,362	35	512	8	6.66	5.18	11.60	11.52	6,148	-256
ภูมิพล+สิริกิติ์	7,471	33	821	5	7.61	7.40	19.60	19.52	15,501	-133
แควน้อยฯ	214	23	171	19	0.00	0.15	1.67	1.67	725	-40
ป่าสักชลสิทธิ์	111	12	108	11	0.20	0.20	0.43	0.43	849	-86
รวมทั้งหมด	7,795	31	1,099	6	7.81	7.75	21.71	21.63	17,076	-259

(หน่วย : ล้าน ลบ.ม.)

2.4 สถานการณ์น้ำลุ่มน้ำเจ้าพระยา

แม่น้ำปิง ปริมาณน้ำไหลผ่านที่สถานี P.17 อ.บรรพตพิสัย จ.นครสวรรค์ วัดได้ 67.00 ลบ.ม./วินาที (เมื่อวาน 67.00 ลบ.ม./วินาที) ต่ำกว่าตลิ่ง 5.38 เมตร มี**แนวโน้มทรงตัว**

แม่น้ำน่าน ปริมาณน้ำไหลผ่านที่สถานี N.67 อ.ชุมแสง จ.นครสวรรค์ วัดได้ 76.00 ลบ.ม./วินาที (เมื่อวาน 83.00 ลบ.ม./วินาที) ต่ำกว่าตลิ่ง 10.12 เมตร มี**แนวโน้มลดลง**

แม่น้ำเจ้าพระยา ปริมาณน้ำไหลผ่านที่สถานี C.2 อ.เมืองนครสวรรค์ วัดได้ 125.00 ลบ.ม./วินาที (เมื่อวาน 129.00 ลบ.ม./วินาที) ต่ำกว่าตลิ่ง 9.39 เมตร มี**แนวโน้มลดลง** และมีปริมาณน้ำไหลผ่านท้ายเขื่อนเจ้าพระยา (C.13) ในอัตรา 70.00 ลบ.ม./วินาที (เมื่อวาน 70.00 ลบ.ม./วินาที) ไหลผ่านสถานีวัดน้ำ C.29A อ.บางไทร มีปริมาณน้ำไหลผ่านเฉลี่ย 60.00 ลบ.ม./วินาที (เมื่อวาน 60.00 ลบ.ม./วินาที)

2.5 สภาพน้ำในอ่างเก็บน้ำขนาดกลาง (ข้อมูล วันที่ 11 มิ.ย. 63)

ข้อมูลวันที่ 11 มิถุนายน 2563															
สรุปอ่างขนาดกลางที่มีปริมาณในช่วง <=30 % และ >80 %															
<=30 %				31 - 50 %				>50-80%				>80 %			
ภาค	จำนวน	สขป.	จำนวน	ภาค	จำนวน	สขป.	จำนวน	ภาค	จำนวน	สขป.	จำนวน	ภาค	จำนวน	สขป.	จำนวน
เหนือ	43	1	7	เหนือ	26	1	4	เหนือ	4	1	2	เหนือ	2	1	2
		2	21			2	16			2	2			2	0
		3	3			3	2			3	0			3	0
		4	12			4	4			4	0			4	0
ตะวันออก เฉียงเหนือ	117	5	32	ตะวันออก เฉียงเหนือ	64	5	14	ตะวันออก เฉียงเหนือ	32	5	6	ตะวันออก เฉียงเหนือ	5	5	1
		6	35			6	11			6	6			6	0
		7	15			7	16			7	13			7	3
		8	35			8	23			8	7			8	1
ตะวันออก	34	9	34	ตะวันออก	13	9	13	ตะวันออก	3	9	3	ตะวันออก	1	9	1
กลาง	18	10	17	กลาง	2	10	2	กลาง	1	10	0	กลาง	1	10	0
		11	0			11	0			11	0			11	0
		12	1			12	0			12	1			12	1
ตะวันตก	2	13	2	ตะวันตก	4	13	4	ตะวันตก	1	13	1	ตะวันตก	0	13	0
ใต้	17	14	11	ใต้	14	14	6	ใต้	7	14	0	ใต้	1	14	0
		15	3			15	3			15	6			15	1
		16	3			16	4			16	1			16	0
		17	0			17	1			17	0			17	0
รวม	231	รวม	231	รวม	123	รวม	123	รวม	48	รวม	48	รวม	10	รวม	10

รวมทั้งหมด 412 แห่ง

2.6 การจัดสรรน้ำฤดูฝนปี 2563

อ่างเก็บน้ำ	แผน (ล้าน ลบ.ม.)	ผลการจัดสรร (ล้าน ลบ.ม.)	คงเหลือ (ล้าน ลบ.ม.)
ทั่วประเทศ (11 มิ.ย. 63)	11,975	3,420 (29%)	8,555 (71%)
เจ้าพระยา (4 เขื่อน) (11 มิ.ย. 63)	3,250	1,244 (38%)	2,006 (62%)

3. วิเคราะห์สถานการณ์

3.1 คาดการณ์ปริมาณฝนจากแบบจำลองบรรยากาศของกรมอุตุนิยมวิทยา (3วันล่วงหน้า)

- วันที่ 11 มิ.ย. 63 (11 มิ.ย. 63 เวลา 07.00 น.– 12 มิ.ย. 63 เวลา 07.00 น.) มีฝนตกปานกลาง (10.1 – 35.0 มม.) พื้นที่ จ.เชียงใหม่ จ.น่าน จ.พิษณุโลก จ.เพชรบูรณ์ จ.เลย จ.อุดรธานี จ.นครพนม จ.อำนาจเจริญ จ.อุบลราชธานี จ.ศรีสะเกษ จ.สุรินทร์ จ.บุรีรัมย์ จ.สระบุรี จ.นครนายก จ.สมุทรปราการ จ.ปราจีนบุรี จ.ฉะเชิงเทรา จ.สระแก้ว จ.ชลบุรี จ.ตราด จ.ราชบุรี จ.ประจวบคีรีขันธ์ จ.ชุมพร จ.ระนอง จ.สุราษฎร์ธานี จ.กระบี่ จ.นครศรีธรรมราช จ.ตรัง จ.สตูล และจ.ปัตตานี มีฝนตกหนัก (35.1 - 90 มม.) พื้นที่ จ.ระยอง จ.จันทบุรี จ.สงขลา จ.ปัตตานี และจ.นราธิวาส

- วันที่ 12 มิ.ย. 63 (12 มิ.ย. 63 เวลา 07.00 น.– 13 มิ.ย. 63 เวลา 07.00 น.) มีฝนตกปานกลาง (10.1 – 35.0 มม.) พื้นที่ จ.แม่ฮ่องสอน จ.ตาก จ.ตราด จ.ประจวบคีรีขันธ์ จ.ชุมพร จ.สุราษฎร์ธานี จ.นครศรีธรรมราช จ.ตรัง จ.พัทลุง จ.สตูล จ.สงขลา จ.ปัตตานี จ.ยะลา และจ.นราธิวาส

- วันที่ 13 มิ.ย. 63 (13 มิ.ย. 63 เวลา 07.00 น.– 14 มิ.ย. 63 เวลา 07.00 น.) มีฝนตกปานกลาง (10.1 – 35.0 มม.) จ.น่าน จ.สกลนคร จ.พระนครศรีอยุธยา จ.ปทุมธานี จ.กรุงเทพมหานคร จ.นครนายก จ.จันทบุรี จ.ตราด จ.พัทลุง จ.สงขลา จ.ปัตตานี จ.ยะลา และจ.นราธิวาส

3.2 คาดการณ์ปริมาณน้ำ (วันที่ 12 มิ.ย. 63)

คาดการณ์ปริมาณน้ำไหลผ่านลุ่มน้ำปิงที่สถานี P.17 อ.บรรพตพิสัย จ.นครสวรรค์ จะมีปริมาณน้ำไหลผ่าน 66.00 ลบ.ม./วินาที มีแนวโน้มลดลง ลุ่มน้ำน่านที่สถานี N.67 อ.ชุมแสง จ.นครสวรรค์ จะมีปริมาณน้ำไหลผ่าน 80.00 ลบ.ม./วินาที มีแนวโน้มเพิ่มขึ้น โดยจะทำให้ในลุ่มน้ำเจ้าพระยาที่สถานี C.2 อ.เมืองนครสวรรค์ จ.นครสวรรค์ จะมีปริมาณน้ำผ่าน 129.00 ลบ.ม./วินาที มีแนวโน้มเพิ่มขึ้น

4. รายงานสถานการณ์ค่าความเค็ม (ข้อมูล วันที่ 11 มิ.ย. 63 เวลา 07:00 น.)

แม่น้ำ	สถานีเฝ้าระวัง	เกณฑ์เฝ้าระวัง (กรัม/ลิตร)	ค่าความเค็ม (กรัม/ลิตร)
เจ้าพระยา	ประปาสำแล	0.25	0.23
ปราจีน-บางปะกง	บางแตน	2.00	9.45
ท่าจีน	ปากคลองจินดา	0.75	0.30
แม่กลอง	ปากคลองดำเนินสะดวก	2.00	0.13

5. ข้อปฏิบัติ

1. แนวทางป้องกันการรุกคืบของน้ำเค็มในแม่น้ำเจ้าพระยาตอนล่างและแม่น้ำท่าจีน ดังนี้

1.1. สบอ, สชป.12 และสชป.13 ลำเลียงน้ำจากกลุ่มน้ำแม่กลองโดยรับน้ำผ่านคลองจรเข้สามพันลงสู่แม่น้ำท่าจีนผ่านปตร. สองพี่น้องอัตราไม่ต่ำกว่า 30 ลูกบาศก์เมตรต่อวินาทีและจากคลองส่งน้ำสายใหญ่ฝั่งซ้ายผ่านคลองระบายน้ำสายใหญ่ท่าสาร-บางปลาลงสู่แม่น้ำท่าจีนอัตราไม่ต่ำกว่า 35 ลูกบาศก์เมตรต่อวินาที

1.2. สบอ. ประสาน กปน. ดำเนินการตามมติที่หารือร่วมกันเมื่อวันที่ 16 ธันวาคม 2562 งดสูบน้ำเข้าคลองประปาในช่วงที่น้ำทะเลลงเป็น 2 ชั่วโมงดำเนินการเป็นช่วงๆ

1.3. สบอ. ประสานกรุงเทพมหานคร งดสูบน้ำลงสู่แม่น้ำเจ้าพระยา ในช่วงที่น้ำทะเลหนุนสูง

แผนการระบายน้ำจาก 4 เขื่อนหลัก ในช่วงวันที่ 8 มิถุนายน 2563 ถึงวันที่ 14 มิถุนายน 2563 เขื่อนภูมิพล ระบายน้ำอัตราวันละ 8.00 ล้านลูกบาศก์เมตร (93 ลูกบาศก์เมตรต่อวินาที) เขื่อนสิริกิติ์ ระบายน้ำอัตราวันละ 11.50 ล้านลูกบาศก์เมตร (133 ลูกบาศก์เมตรต่อวินาที) เขื่อนแควน้อยบำรุงแดน เนื่องจาก กฟผ. แจ้งว่า กฟภ. จะดำเนินการก่อสร้างเสา-คาน และงานตอกเสาเข็ม Oip pit Hollow Slab ของกำแพงกันไฟบริเวณลานไถ สถานีไฟฟ้าวัดโบสถ์ ในช่วงวันที่ 8 มิถุนายน 2563 ถึงวันที่ 12 มิถุนายน 2563 งดระบายน้ำในช่วงเวลา 8.00 น. ถึงเวลา 16.30 น. และระบายน้ำอัตราวันละ 1.67 ล้านลูกบาศก์เมตร (30 ลูกบาศก์เมตรต่อวินาที) ในช่วงเวลา 16.30 น. ถึงเวลา 08.00 น. ในวันถัดไป) ในช่วงวันที่ 13 มิถุนายน 2563 ถึงวันที่ 14 มิถุนายน 2563 ระบายน้ำอัตราวันละ 2.59 ล้านลูกบาศก์เมตร (30 ลูกบาศก์เมตรต่อวินาที) และเขื่อนป่าสักชลสิทธิ์ ระบายน้ำอัตราวันละ 0.43 ล้านลูกบาศก์เมตร (5 ลูกบาศก์เมตรต่อวินาที) และกำหนดการรับน้ำเข้าพื้นที่แต่ละ สชป. ในช่วงวันที่ 10 มิถุนายน 2563 ถึงวันที่ 14 มิถุนายน 2563 ดังนี้

2. สชป.3 ควบคุมระดับน้ำเหนือเขื่อนนเรศวรให้อยู่ที่ไม่ต่ำกว่า +46.50 ม.-รทก. และปตร.มะขามสูง ให้อยู่ที่ไม่ต่ำกว่า +42.30 ม.-รทก. รับน้ำเข้าพื้นที่เพาะปลูกลุ่มต่ำทุ่งบางระกำในอัตรา 20 ลูกบาศก์เมตรต่อวินาที และพื้นที่อื่นเท่าที่จำเป็น

3. สชป.4 รับน้ำเข้าพื้นที่เท่าที่จำเป็น สชป.3 และ สชป. 4 ควบคุมปริมาณน้ำให้ไหลผ่านสถานี C2 จังหวัดนครสวรรค์ ในอัตราไม่ต่ำกว่า 140 ลูกบาศก์เมตรต่อวินาที (รวมปริมาณน้ำท่าตามธรรมชาติ)

4. สชป.10 รับน้ำเข้าพื้นที่ (รวมการสูบน้ำ) ผ่าน ปตร.มโนรมย์ และปตร.มหาราช อัตรารวม 20 ลูกบาศก์เมตรต่อวินาที และควบคุมปริมาณน้ำไหลผ่านเขื่อนพระรามหกในอัตรา 5 ลูกบาศก์เมตรต่อวินาที และส่งน้ำเข้าพื้นที่ สชป.11 ผ่าน ปตร.พระศรีเสาวภาค และปตร.พระศรีศิลป์ อัตราไม่ต่ำกว่า 10 ลูกบาศก์เมตรต่อวินาที

5. สชป.11 สูบน้ำและเปิดรับน้ำผ่านคลองพระยาบวรลือ อัตราไม่ต่ำกว่า 30 ลูกบาศก์เมตรต่อวินาที ปิดคลองแนวตั้งที่เชื่อมต่อคลองพระยาบวรลือ โดยรักษาระดับน้ำในคลองไม่ให้ต่ำกว่า + 1.20 ม.-รทก. ลำเลียงน้ำลงสู่แม่น้ำเจ้าพระยาโดยสูบน้ำที่สถานีสิงหนาท 2 อัตรา 30 ลูกบาศก์เมตรต่อวินาที สูบน้ำและเปิดรับน้ำผ่านคลองพระพิมลอัตราไม่ต่ำกว่า 25 ลูกบาศก์เมตรต่อวินาที ปิดคลองแนวตั้งที่เชื่อมต่อคลองพระพิมล ลำเลียงน้ำผ่านคลองพระพิมลลงสู่แม่น้ำเจ้าพระยาโดย ปตร. และสถานีสูบน้ำบางบัวทอง อัตรา 18 ลูกบาศก์เมตรต่อวินาที และควบคุมเปิดปตร.คลองลัดโพธิ์ ให้ชะลอความเค็มรุกตัว

6. สชป.12 รักษากระดับน้ำเหนือเขื่อนเจ้าพระยาไม่ต่ำกว่า +13.00 ม.รทก. ควบคุมปริมาณน้ำไหลผ่านเขื่อนเจ้าพระยาในอัตรา 70 ลูกบาศก์เมตรต่อวินาที ระบายน้ำเข้าระบบชลประทานผ่าน ปตร.พลเทพ และปตร.บรมธาตุ อัตรารวม 20 ลูกบาศก์เมตรต่อวินาที สชป.12 ควบคุมปริมาณน้ำไหล ผ่าน ปตร.โพธิ์พระยา ในอัตรา 5 ลูกบาศก์เมตรต่อวินาที และส่งน้ำลงสู่พื้นที่ สชป.11 ผ่าน ปตร.ผักไห่-เจ้าเจ็ด เท่าที่จำเป็น

7. สชป.10 และ 11 ลำเลียงน้ำเพื่อสนับสนุนการอุปโภค-บริโภค สำหรับผลิตน้ำประปาของการประปาส่วนภูมิภาคสาขาบางคล้า สาขาฉะเชิงเทรา และสาขาบางปะกง ในพื้นที่จังหวัดฉะเชิงเทรา อย่างต่อเนื่องและควบคุมปริมาณน้ำผ่าน ทรบ.บึงฝรั่ง ในอัตรา 3 - 5 ลูกบาศก์เมตรต่อวินาที

แผนการระบายน้ำเขื่อนท่าทุ่งนาและเขื่อนวชิราลงกรณ ในช่วงวันที่ 9 มิถุนายน 2563 ถึงวันที่ 14 มิถุนายน 2563 อัตรารวมวันละ 22 ล้านลูกบาศก์เมตร (255 ลูกบาศก์เมตรต่อวินาที) กำหนดรับน้ำเข้าพื้นที่ ในช่วงวันที่ 10 มิถุนายน 2563 ถึงวันที่ 14 มิถุนายน 2563 ดังนี้

8. สชป.13 รับน้ำเข้าพื้นที่ตามความเหมาะสม และประสาน กปน. ลำเลียงน้ำผ่านคลองประปาฝั่งตะวันตก ในอัตรา 25 - 30 ลูกบาศก์เมตรต่อวินาที (รวมความต้องการ กปน.) ลงคลองปลายบาง เพื่อลำเลียงลงสู่แม่น้ำเจ้าพระยา ในอัตรา 5 - 10 ลูกบาศก์เมตรต่อวินาที