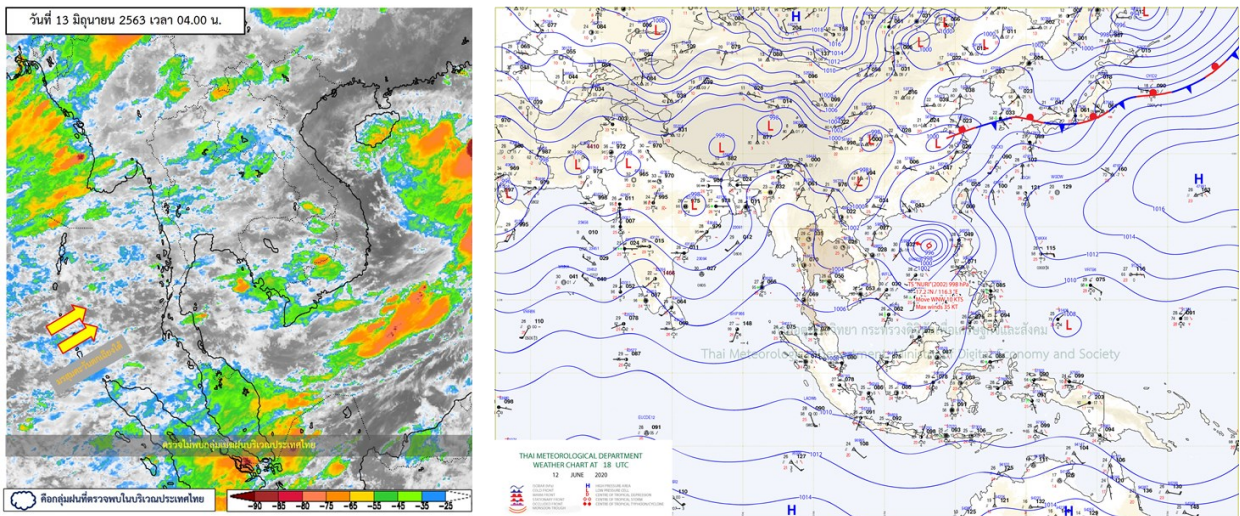




รายงานสรุปศูนย์ปฏิบัติการน้ำอัจฉริยะ  
เรื่อง สถานการณ์น้ำและการเฝ้าระวัง  
ประจำวันเสาร์ที่ 13 มิถุนายน พ.ศ. 2563

## 1. สภาพอากาศและปริมาณฝน

### 1.1 สภาพอากาศ (กรมอุตุนิยมวิทยา)



พายุไซร่อน “นูรี” (NURI) บริเวณทะเลจีนใต้ตอนบน มีแนวโน้มจะเคลื่อนขึ้นฝั่งบริเวณประเทศจีนตอนใต้ ลักษณะเช่นนี้ทำให้มรสุมตะวันตกเฉียงใต้ที่พัดปกคลุมทะเลอันดามันและประเทศไทยจะมีกำลังแรงขึ้น ส่งผลให้ประเทศไทยบริเวณภาคตะวันออกเฉียงเหนือ ภาคตะวันออก และภาคใต้ฝั่งตะวันตกมีฝนเพิ่มมากขึ้นและมีฝนตกหนักถึงหนักมากบางแห่งสำหรับคลื่นลมบริเวณทะเลอันดามันและอ่าวไทยจะมีกำลังแรงขึ้น

### 1.2 สภาพฝน

**ปริมาณฝนสูงสุด 5 อันดับ** จากสำนักงานทรัพยากรน้ำแห่งชาติ เวลา 07.00 น. วันที่ 12 มิ.ย.63 ถึงเวลา 07.00 น. วันที่ 13 มิ.ย.63 ตามลำดับ ดังนี้

1. อ.ปะเหลียน จ.ตรัง	วัดปริมาณฝนได้	68.5	มม.
2. อ.หนองจิก จ.ปัตตานี	วัดปริมาณฝนได้	60.2	มม.
3. อ.ท้ายเหมือง จ.พังงา	วัดปริมาณฝนได้	58.5	มม.
4. อ.วังสะพุง จ.เลย	วัดปริมาณฝนได้	54.0	มม.
5. อ.ภูหลวง จ.เลย	วัดปริมาณฝนได้	49.0	มม.

## 2. สถานการณ์น้ำท่าและสภาพน้ำในอ่างเก็บน้ำ

### 2.1 สถานการณ์น้ำท่าในลุ่มน้ำต่างๆ (13 มิ.ย. 63 เวลา 06.00 น.)

แม่น้ำ	สถานี	ที่ตั้งสถานี			ตลิ่ง ม.	ความจุ ม. <sup>3</sup> /วิ.	ระดับน้ำ ม.	ปริมาณน้ำ		ต่ำ(-) สูง(+) กว่าตลิ่ง	อยู่ใน เกณฑ์	แนวโน้ม
								วันนี้ ม. <sup>3</sup> /วิ.	เมื่อวาน ม. <sup>3</sup> /วิ.			
1. ปิง	P.1	สะพานนารัฐ	อำเภอเมือง	จังหวัดเชียงใหม่	3.70	445	1.51	8.45	7.65	-2.19	น้อย	เพิ่มขึ้น
	P.7A	สะพานบ้านห้วยยาง	อำเภอเมือง	จังหวัดกำแพงเพชร	5.34	3,000	0.43	124.20	124.20	-4.91	น้อย	ทรงตัว
	P.17	บ้านท่าจั่ว	อำเภอบรรพตพิสัย	จังหวัดนครสวรรค์	39.80	2,990	34.37	61.00	66.00	-5.43	น้อย	ลดลง
2. วัง	W.1C	สะพานเสตุวารี	อำเภอเมือง	จังหวัดลำปาง	5.20	651	-0.81	0.09	0.16	-6.01	น้อย	ทรงตัว
3. ยม	Y.1C	สะพานบ้านน้ำโค้ง	อำเภอเมือง	จังหวัดแพร่	8.20	993	-0.06	1.68	2.36	-8.26	น้อย	ลดลง
4. น่าน	N.1	หน้าสำนักงานป่าไม้	อำเภอเมือง	จังหวัดน่าน	7.00	1,217	-0.25	6.85	9.85	-7.25	น้อย	ลดลง
	N.5A	สะพานเอกาทศรถ	อำเภอเมือง	จังหวัดพิษณุโลก	10.37	1,365	0.91	81.76	76.79	-9.46	น้อย	เพิ่มขึ้น
	N.67	สะพานบ้านเกษไชโย	อำเภอชุมแสง	จังหวัดนครสวรรค์	28.30	1,579	18.09	70.00	73.00	-10.21	น้อย	ลดลง
5. เจ้าพระยา	C.2	ค่ายจิรประวัติ	อำเภอเมือง	จังหวัดนครสวรรค์	26.20	3,590	16.74	118.00	119.00	-9.46	น้อย	ลดลง
	C.13	ท้ายเขื่อนเจ้าพระยา	อำเภอสรรพยา	จังหวัดชัยนาท	16.34	2,840	5.51	70.00	70.00	-10.83	น้อย	ทรงตัว
6. ป่าสัก	S.28	ท้ายเขื่อนป่าสักชลสิทธิ์	อำเภอพัฒนานิคม	จังหวัดลพบุรี	31.46	1,175	16.60	3.00	3.00	-14.86	น้อย	ทรงตัว
7. มูล	M.7	สะพานเสรีประชาธิปไตย	อำเภอเมือง	จังหวัดอุบลราชธานี	7.00	2,300	2.09	21.69	21.27	-4.91	น้อย	เพิ่มขึ้น
9. เพชรบุรี	E.20A	บ้านบ้านฟ้าหายด	อำเภอท่ายาง	จังหวัดยโสธร	10.00	1,220	3.18	19.57	18.35	-6.82	น้อย	เพิ่มขึ้น
	B.9	บ้านสาระเห็ด	อำเภอท่ายาง	จังหวัดเพชรบุรี	6.60	355	2.28	12.10	5.80	-4.32	น้อย	เพิ่มขึ้น
	B.6A	สะพานท่าเกวียน	อำเภอแก่งกระจาน	จังหวัดเพชรบุรี	6.00	260	0.55	0.75	0.80	-5.45	น้อย	ลดลง
10. ทะเลสาบสงขลา	B.15	สะพานเทศบาล	อำเภอเมือง	จังหวัดเพชรบุรี	5.40	150	0.72	5.14	4.80	-4.68	น้อย	เพิ่มขึ้น
	X.44	คลองอูตะเมา	อำเภอหาดใหญ่	จังหวัดสงขลา	7.40	534	0.06	7.50	8.50	-7.34	น้อย	ลดลง
	X.170	บ้านคลองลำ	อำเภอศรีนครินทร์	จังหวัดพัทลุง	25.20	290	20.75	3.75	3.25	-4.45	น้อย	เพิ่มขึ้น
11. ภาคใต้ฝั่งตะวันออก	X.180	สะพานเทศบาล	อำเภอเมือง	จังหวัดชุมพร	3.80	193	0.82	39.80	43.00	-2.98	ปกติ	ลดลง
	X.119A	สะพานสันติ	อำเภอสุโขทัย	จังหวัดนครราชสีมา	8.20	203	5.45	72.00	62.85	-2.75	ปกติ	เพิ่มขึ้น
	X.53A	คลองชุมพร	อำเภอเมือง	จังหวัดชุมพร	9.30	143	2.18	0.90	0.90	-7.12	น้อย	ทรงตัว
ภาคใต้ฝั่งตะวันออก	X.212	คลองหลังสวน	อำเภอหลังสวน	จังหวัดชุมพร	6.00	1,460	0.46	112.00	111.00	-5.54	น้อย	เพิ่มขึ้น
12. ภาคใต้ฝั่งตะวันตก	X.234	บ้านป่าหมาก	อำเภอเมือง	จังหวัดตรัง	6.40	426	0.65	35.50	35.50	-5.75	น้อย	ทรงตัว

#### ○ น้ำใช้การทั้งประเทศ (อ่างเก็บน้ำขนาดใหญ่) ณ วันที่ 13 มิถุนายน 2563

- ปี 2559 มีน้ำ 7,585 ล้าน ลบ.ม. คิดเป็น 16%
- ปี 2562 มีน้ำ 13,300 ล้าน ลบ.ม. คิดเป็น 28%
- ปี 2563 มีน้ำ 7,673 ล้าน ลบ.ม. คิดเป็น 16%
- ปี 2563 **มากกว่า** ปี 2559 จำนวน 88 ล้าน ลบ.ม.
- ปี 2563 **น้อยกว่า** ปี 2562 จำนวน 5,627 ล้าน ลบ.ม.

#### ○ น้ำใช้การในลุ่มเจ้าพระยา ณ วันที่ 13 มิถุนายน 2563

- ปี 2559 มีน้ำ 1,351 ล้าน ลบ.ม. คิดเป็น 7%
- ปี 2562 มีน้ำ 3,148 ล้าน ลบ.ม. คิดเป็น 17%
- ปี 2563 มีน้ำ 1,061 ล้าน ลบ.ม. คิดเป็น 6%
- ปี 2563 **น้อยกว่า** ปี 2559 จำนวน 290 ล้าน ลบ.ม.
- ปี 2563 **น้อยกว่า** ปี 2562 จำนวน 2,087 ล้าน ลบ.ม.

## 2.2 สภาพน้ำใช้การในอ่างเก็บน้ำขนาดใหญ่ (ข้อมูล วันที่ 13 มิ.ย. 63)

ภาค อ่างเก็บน้ำเขื่อน	ความจุ ที่ รณส. (ล้าน ม. <sup>3</sup> )	ความจุ ที่ รณก. (ล้าน ม. <sup>3</sup> )	ความจุ น้ำ ใช้การ (ล้าน ม. <sup>3</sup> )	ณ วันที่							ไหลลง วันนี้ (ล้าน ม. <sup>3</sup> )	ระบาย วันนี้ (ล้าน ม. <sup>3</sup> )
				ปี2562		ปี2563						
				ปริมาตร (ล้าน ม. <sup>3</sup> )	% รณก.	ปริมาตร (ล้าน ม. <sup>3</sup> )	% รณก.	ปริมาตรใช้การ (ล้าน ม. <sup>3</sup> )	% รณก.	% ใช้การ		
<b>เหนือ</b>												
ภูมิพล*	13,462	13,462	9,662	5,589	42	4,092	30	292	2	3	1.05	8.00
สิริกิติ์*	10,508	9,510	6,660	3,980	42	3,345	35	495	5	7	3.96	11.63
แม่จัดสมบูรณ์ชล	323	265	253	97	37	48	18	36	14	14	0.04	0.00
แม่กวางอุดมธารา	295	263	249	59	22	63	24	49	19	20	0.16	0.04
กัวลม	106	106	103	57	54	49	46	45	42	44	0.03	0.12
กัวคองหมา	209	170	164	71	42	44	26	38	22	23	0.00	0.05
แควน้อยบำรุงแดน	1,080	939	896	183	20	210	22	167	18	19	0.00	1.67
แม่เมาะ	110	110	94	37	33	24	22	9	8	9	0.00	0.02
<b>ตะวันออกเฉียงเหนือ</b>												
ห้วยหลวง	136	136	129	31	23	27	20	20	15	16	0.00	0.11
น้ำอูน	780	520	475	248	48	190	37	145	28	31	0.21	0.21
น้ำพุง*	200	165	157	54	32	35	21	27	17	17	0.00	0.41
จุฬารัตน์*	181	164	127	76	47	43	26	6	3	4	0.31	0.00
อุบลรัตน์*	4,640	2,431	1,850	606	25	319	13	-262	-11	-14	0.13	0.30
ลำปาว	2,450	1,980	1,880	583	29	648	33	548	28	29	0.00	0.79
ลำตะคอง	445	314	292	168	53	89	28	66	21	23	0.07	0.09
ลำพระเพลิง	242	155	154	22	14	13	8	12	7	8	0.03	0.00
มูลบน	350	141	134	43	31	24	17	17	12	13	0.00	0.04
ลำแซะ	325	275	268	98	36	38	14	31	11	12	0.00	0.05
ลำนางรอง	197	121	118	37	31	18	15	15	12	12	0.00	0.00
สิรินธร*	1,966	1,966	1,135	870	44	995	51	164	8	14	0.00	0.00
<b>กลาง</b>												
ป่าสักชลสิทธิ์	960	960	957	92	10	110	11	107	11	11	0.20	0.43
ทับเสลา	190	160	143	39	24	32	20	15	9	10	0.00	0.00
กระเสียว	390	299	259	70	23	53	18	13	4	5	0.00	0.04
<b>ตะวันตก</b>												
ศรีนครินทร์*	18,770	17,745	7,480	13,777	78	12,202	69	1,937	11	26	2.34	10.01
วชิราลงกรณ*	11,000	8,860	5,848	4,451	50	3,949	45	937	11	16	1.12	10.09
<b>ตะวันออก</b>												
ขุนด่านปราการชล	225	224	219	26	12	27	12	22	10	10	0.27	0.00
คลองสีซัด	450	420	390	60	14	48	11	18	4	5	0.00	0.50
บางพระ	127	117	105	44	38	17	15	5	4	5	0.00	0.23
หนองปลาไหล	206	164	150	94	57	46	28	32	20	22	0.31	0.00
ประแสร์	322	295	275	124	42	24	8	4	1	2	0.05	0.00
นฤปดินทรจินดา	338	295	276	57	19	67	23	47	16	17	0.04	0.00
<b>ใต้</b>												
แก่งกระจาน	900	710	645	286	40	205	29	140	20	22	0.97	1.21
ปราณบุรี	490	391	373	183	47	104	27	87	22	23	0.19	0.19
ราชประภา*	6,144	5,639	4,287	3,670	65	2,777	49	1,426	25	33	2.10	7.74
บางยาง*	1,590	1,454	1,178	960	66	978	67	701	48	60	3.32	4.06

ต่ำกว่า 30 %  
รวม 31 แห่ง

ตั้งแต่ 31 - 50%  
รวม 3 แห่ง

ตั้งแต่ 51-80%  
รวม 1 แห่ง

มากกว่า 80%  
รวม 0 แห่ง

## 2.3 สภาพน้ำในอ่างเก็บน้ำ 4 เขื่อนหลักกลุ่มเจ้าพระยา (ข้อมูล วันที่ 13 มิ.ย. 63)

สภาพน้ำในอ่างเก็บน้ำ ภูมิพล สิริกิติ์ แควน้อยฯ และป่าสักฯ วันที่ 13 มิถุนายน 2563

อ่างเก็บน้ำ	ปริมาณน้ำในอ่างฯ		ปริมาณน้ำใช้การได้		ปริมาณน้ำไหลลงอ่างฯ		ปริมาณน้ำระบาย		รับน้ำได้อีก	เปรียบเทียบน้ำใช้การ - น้อยกว่า / + มากกว่า ปี 2559
	ปี 2563	% ความจุ	ปริมาณน้ำ	% ใช้การ	วันนี้	เมื่อวาน	วันนี้	เมื่อวาน		
ภูมิพล	4,092	30	292	3	1.05	0.00	8.00	8.04	9,370	99
สิริกิติ์	3,345	35	495	7	3.96	3.84	11.63	11.54	6,165	-264
ภูมิพล+สิริกิติ์	7,438	32	788	5	5.01	3.84	19.63	19.58	15,534	-165
แควน้อยฯ	210	22	167	19	0.00	0.00	1.67	1.67	729	-41
ป่าสักชลสิทธิ์	110	11	107	11	0.20	0.20	0.43	0.43	850	-84
<b>รวมทั้งหมด</b>	<b>7,757</b>	<b>31</b>	<b>1,061</b>	<b>6</b>	<b>5.21</b>	<b>4.04</b>	<b>21.74</b>	<b>21.69</b>	<b>17,114</b>	<b>-290</b>

(หน่วย : ล้าน ลบ.ม.)

## 2.4 สถานการณ์น้ำลุ่มน้ำเจ้าพระยา

**แม่น้ำปิง** ปริมาณน้ำไหลผ่านที่สถานี P.17 อ.บรรพตพิสัย จ.นครสวรรค์ วัดได้ 61.00 ลบ.ม./วินาที (เมื่อวาน 66.00 ลบ.ม./วินาที) ต่ำกว่าตลิ่ง 5.43 เมตร มี**แนวโน้มลดลง**

**แม่น้ำน่าน** ปริมาณน้ำไหลผ่านที่สถานี N.67 อ.ชุมแสง จ.นครสวรรค์ วัดได้ 70.00 ลบ.ม./วินาที (เมื่อวาน 73.00 ลบ.ม./วินาที) ต่ำกว่าตลิ่ง 10.21 เมตร มี**แนวโน้มลดลง**

**แม่น้ำเจ้าพระยา** ปริมาณน้ำไหลผ่านที่สถานี C.2 อ.เมืองนครสวรรค์ วัดได้ 118.00 ลบ.ม./วินาที (เมื่อวาน 119.00 ลบ.ม./วินาที) ต่ำกว่าตลิ่ง 9.46 เมตร มี**แนวโน้มลดลง** และมีปริมาณน้ำไหลผ่านท้ายเขื่อนเจ้าพระยา (C.13) ในอัตรา 70.00 ลบ.ม./วินาที (เมื่อวาน 70.00 ลบ.ม./วินาที) ไหลผ่านสถานีวัดน้ำ C.29A อ.บางไทร มีปริมาณน้ำไหลผ่านเฉลี่ย 60.00 ลบ.ม./วินาที (เมื่อวาน 60.00 ลบ.ม./วินาที)

## 2.5 สภาพน้ำในอ่างเก็บน้ำขนาดกลาง (ข้อมูล วันที่ 13 มิ.ย. 63)

ข้อมูลวันที่ 13 มิถุนายน 2563															
สรุปอ่างขนาดกลางที่มีปริมาณในช่วง <=30 % และ >80 %															
<=30 %				31 - 50 %				>50-80%				>80 %			
ภาค	จำนวน	สขป.	จำนวน	ภาค	จำนวน	สขป.	จำนวน	ภาค	จำนวน	สขป.	จำนวน	ภาค	จำนวน	สขป.	จำนวน
เหนือ	43	1	7	เหนือ	26	1	4	เหนือ	4	1	2	เหนือ	2	1	2
		2	21			2	16			2	2			2	0
		3	3			3	2			3	0			3	0
		4	12			4	4			4	0			4	0
ตะวันออกเฉียงเหนือ	118	5	32	ตะวันออกเฉียงเหนือ	64	5	14	ตะวันออกเฉียงเหนือ	31	5	6	ตะวันออกเฉียงเหนือ	5	5	1
		6	35			6	11			6	6			6	0
		7	15			7	16			7	13			7	3
		8	36			8	23			8	6			8	1
ตะวันออก	34	9	34	ตะวันออก	12	9	12	ตะวันออก	5	9	5	ตะวันออก	0	9	0
กลาง	18	10	17	กลาง	2	10	2	กลาง	1	10	0	กลาง	1	10	0
		11	0			11	0			11	0			11	0
		12	1			12	0			12	1			12	1
ตะวันตก	2	13	2	ตะวันตก	4	13	4	ตะวันตก	1	13	1	ตะวันตก	0	13	0
ใต้	17	14	11	ใต้	14	14	6	ใต้	7	14	0	ใต้	1	14	0
		15	3			15	3			15	6			15	1
		16	3			16	4			16	1			16	0
		17	0			17	1			17	0			17	0
<b>รวม</b>	<b>232</b>	<b>รวม</b>	<b>232</b>	<b>รวม</b>	<b>122</b>	<b>รวม</b>	<b>122</b>	<b>รวม</b>	<b>49</b>	<b>รวม</b>	<b>49</b>	<b>รวม</b>	<b>9</b>	<b>รวม</b>	<b>9</b>

รวมทั้งหมด 412 แห่ง



## 2.6 การจัดสรรน้ำฤดูฝนปี 2563

อ่างเก็บน้ำ	แผน (ล้าน ลบ.ม.)	ผลการจัดสรร (ล้าน ลบ.ม.)	คงเหลือ (ล้าน ลบ.ม.)
ทั่วประเทศ (13 มิ.ย. 63)	11,975	3,552 (30%)	8,423 (70%)
เจ้าพระยา (4 เขื่อน) (13 มิ.ย. 63)	3,250	1,311 (40%)	1,939 (60%)

### 3. วิเคราะห์สถานการณ์

#### 3.1 คาดการณ์ปริมาณฝนจากแบบจำลองบรรยากาศของกรมอุตุนิยมวิทยา (3 วันล่วงหน้า)

- วันที่ 13 มิ.ย. 63 (13 มิ.ย. 63 เวลา 07.00 น.– 14 มิ.ย. 63 เวลา 07.00 น.) มีฝนตกปานกลาง (10.1 – 35.0 มม.) พื้นที่ จ.แม่ฮ่องสอน จ.เชียงใหม่ จ.ลำพูน จ.ลำปาง จ.เชียงราย จ.น่าน จ.อุตรดิตถ์ จ.สุโขทัย จ.ตาก จ.กำแพงเพชร จ.เพชรบูรณ์ จ.นครสวรรค์ จ.อุทัยธานี จ.ชัยนาท จ.สุพรรณบุรี จ.ลพบุรี จ.สระบุรี จ.นครนายก จ.พระนครศรีอยุธยา จ.ปทุมธานี จ.นครปฐม จ.ระนอง จ.สุราษฎร์ธานี จ.ตรัง จ.พัทลุง จ.สตูล จ.สงขลา จ.ปัตตานี จ.ยะลา จ.นราธิวาส ภาคตะวันออกเฉียงเหนือ ภาคตะวันออก และภาคตะวันตก มีฝนตกหนัก (35.1 – 90 มม.) พื้นที่ จ.จันทบุรี และจ.ตราด

- วันที่ 14 มิ.ย. 63 (14 มิ.ย. 63 เวลา 07.00 น.– 15 มิ.ย. 63 เวลา 07.00 น.) มีฝนตกปานกลาง (10.1 – 35.0 มม.) ฝนตกกระจายตัวบริเวณพื้นที่ของประเทศไทย มีฝนตกหนัก (35.1 – 90 มม.) พื้นที่ จ.เชียงราย จ.พะเยา จ.น่าน จ.หนองคาย จ.บึงกาฬ จ.สกลนคร จ.นครพนม จ.ระยอง จ.จันทบุรี และจ.ตราด

- วันที่ 15 มิ.ย. 63 (15 มิ.ย. 63 เวลา 07.00 น.– 16 มิ.ย. 63 เวลา 07.00 น.) มีฝนตกปานกลาง (10.1 – 35.0 มม.) พื้นที่ จ.แม่ฮ่องสอน จ.เชียงใหม่ จ.ลำปาง จ.แพร่ จ.ตาก จ.พะเยา จ.อุตรดิตถ์ จ.พิษณุโลก จ.เพชรบูรณ์ จ.พิจิตร จ.ลพบุรี จ.นครสวรรค์ จ.อุทัยธานี จ.สระบุรี จ.พระนครศรีอยุธยา จ.นครนายก จ.ปทุมธานี จ.นนทบุรี จ.กาญจนบุรี จ.สมุทรสงคราม จ.เพชรบุรี จ.ประจวบคีรีขันธ์ ภาคตะวันออกเฉียงเหนือ ภาคตะวันออก และภาคใต้ มีฝนตกหนัก (35.1 – 90 มม.) พื้นที่ จ.เชียงราย จ.น่าน จ.บึงกาฬ จ.นครพนม จ.จันทบุรี และจ.ตราด

#### 3.2 คาดการณ์ปริมาณน้ำ (วันที่ 14 มิ.ย. 63)

คาดการณ์ปริมาณน้ำไหลผ่านลุ่มน้ำปิงที่สถานี P.17 อ.บรรพตพิสัย จ.นครสวรรค์ จะมีปริมาณน้ำไหลผ่าน 60.00 ลบ.ม./วินาที มีแนวโน้มลดลง ลุ่มน้ำน่านที่สถานี N.67 อ.ชุมแสง จ.นครสวรรค์ จะมีปริมาณน้ำไหลผ่าน 68.00 ลบ.ม./วินาที มีแนวโน้มลดลง โดยจะทำให้ในลุ่มน้ำเจ้าพระยาที่สถานี C.2 อ.เมืองนครสวรรค์ จ.นครสวรรค์ จะมีปริมาณน้ำผ่าน 115.00 ลบ.ม./วินาที มีแนวโน้มลดลง

#### 4. รายงานสถานการณ์ค่าความเค็ม (ข้อมูล วันที่ 13 มิ.ย. 63 เวลา 07:00 น.)

แม่น้ำ	สถานีเฝ้าระวัง	เกณฑ์เฝ้าระวัง (กรัม/ลิตร)	ค่าความเค็ม (กรัม/ลิตร)
เจ้าพระยา	ประปาสำแล	0.25	0.22
ปราจีน-บางปะกง	บางแตน	2.00	8.93
ท่าจีน	ปากคลองจินดา	0.75	0.30
แม่กลอง	ปากคลองดำเนินสะดวก	2.00	0.12

#### 5. ข้อปฏิบัติ

1. แนวทางป้องกันการรุกคืบของน้ำเค็มในแม่น้ำเจ้าพระยาตอนล่างและแม่น้ำท่าจีน ดังนี้

1.1. สบอ, สชป.12 และสชป.13 ลำเลียงน้ำจากลุ่มน้ำแม่กลองโดยรับน้ำผ่านคลองจรเข้สามพันลงสู่แม่น้ำท่าจีนผ่านปตร. สองพี่น้องอัตราไม่ต่ำกว่า 30 ลูกบาศก์เมตรต่อวินาทีและจากคลองส่งน้ำสายใหญ่ฝั่งซ้ายผ่านคลองระบายน้ำสายใหญ่ท่าสาร-บางปลาลงสู่แม่น้ำท่าจีนอัตราไม่ต่ำกว่า 35 ลูกบาศก์เมตรต่อวินาที

1.2. สบอ. ประสาน กปน. ดำเนินการตามมติที่หารือร่วมกันเมื่อวันที่ 16 ธันวาคม 2562 งดสูบน้ำเข้าคลองประปาในช่วงที่น้ำทะเลลงเป็น 2 ชั่วโมงดำเนินการเป็นช่วงๆ

1.3. สบอ. ประสานกรุงเทพมหานคร งดสูบน้ำลงสู่แม่น้ำเจ้าพระยา ในช่วงที่น้ำทะเลหนุนสูง

แผนการระบายน้ำจาก 4 เขื่อนหลัก ในช่วงวันที่ 8 มิถุนายน 2563 ถึงวันที่ 14 มิถุนายน 2563 เขื่อนภูมิพล ระบายน้ำอัตราวันละ 8.00 ล้านลูกบาศก์เมตร (93 ลูกบาศก์เมตรต่อวินาที) เขื่อนสิริกิติ์ ระบายน้ำอัตราวันละ 11.50 ล้านลูกบาศก์เมตร (133 ลูกบาศก์เมตรต่อวินาที) เขื่อนแควน้อยบำรุงแดน เนื่องจาก กฟผ. แจ้งว่า กฟผ. จะดำเนินการก่อสร้างเสา-คาน และงานตอกเสาเข็ม Oip pit Hollow Slab ของกำแพงกันไฟบริเวณลานไถ สถานีไฟฟ้าวัดโบสถ์ ในช่วงวันที่ 8 มิถุนายน 2563 ถึงวันที่ 12 มิถุนายน 2563 งดระบายน้ำใน ช่วงเวลา 8.00 น. ถึงเวลา 16.30 น. และระบายน้ำอัตราวันละ 1.67 ล้านลูกบาศก์เมตร (30 ลูกบาศก์เมตรต่อวินาที) ในช่วงเวลา 16.30 น. ถึงเวลา 08.00 น. ในวันถัดไป) ในช่วงวันที่ 13 มิถุนายน 2563 ถึงวันที่ 14 มิถุนายน 2563 ระบายน้ำอัตราวันละ 2.59 ล้านลูกบาศก์เมตร (30 ลูกบาศก์เมตรต่อวินาที) และเขื่อนป่าสักชลสิทธิ์ ระบายน้ำอัตราวันละ 0.43 ล้านลูกบาศก์เมตร (5 ลูกบาศก์เมตรต่อวินาที) และกำหนดการรับน้ำเข้าพื้นที่แต่ละ สชป. ในช่วงวันที่ 10 มิถุนายน 2563 ถึงวันที่ 14 มิถุนายน 2563 ดังนี้

2. สชป.3 ควบคุมระดับน้ำเหนือเขื่อนนเรศวรให้อยู่ที่ไม่ต่ำกว่า +46.50 ม.-รทก. และปตร.มะขามสูง ให้อยู่ที่ไม่ต่ำกว่า +42.30 ม.-รทก. รับน้ำเข้าพื้นที่เพาะปลูกลุ่มต่ำทุ่งบางระกำในอัตรา 20 ลูกบาศก์เมตรต่อวินาที และพื้นที่อื่นเท่าที่จำเป็น

3. สชป.4 รับน้ำเข้าพื้นที่เท่าที่จำเป็น สชป.3 และ สชป. 4 ควบคุมปริมาณน้ำให้ไหลผ่านสถานี C2 จังหวัดนครสวรรค์ ในอัตราไม่ต่ำกว่า 140 ลูกบาศก์เมตรต่อวินาที (รวมปริมาณน้ำท่าตามธรรมชาติ)

4. สขป.10 รับน้ำเข้าพื้นที่ (รวมการสูบน้ำ) ผ่าน ปตร.มโนรมย์ และปตร.มหาราช อัตรารวม 20 ลูกบาศก์เมตรต่อวินาที และควบคุมปริมาณน้ำไหลผ่านเขื่อนพระรามหกในอัตรา 5 ลูกบาศก์เมตรต่อวินาที และส่งน้ำเข้าพื้นที่ สขป.11 ผ่าน ปตร.พระศรีเสาวภาค และปตร.พระศรีศิลป์ อัตราไม่ต่ำกว่า 10 ลูกบาศก์เมตรต่อวินาที

5. สขป.11 สูบน้ำและเปิดรับน้ำผ่านคลองพระยาบรลือ อัตราไม่ต่ำกว่า 30 ลูกบาศก์เมตรต่อวินาที ปิดคลองแนวตั้งที่เชื่อมต่อคลองพระยาบรลือ โดยรักษาระดับน้ำในคลองไม่ให้ต่ำกว่า + 1.20 ม.-รทก. ลำเลียงน้ำลงสู่แม่น้ำเจ้าพระยาโดยสูบน้ำที่สถานีสิงหนาท 2 อัตรา 30 ลูกบาศก์เมตรต่อวินาที สูบน้ำและเปิดรับน้ำผ่านคลองพระพิมลอัตราไม่ต่ำกว่า 25 ลูกบาศก์เมตรต่อวินาที ปิดคลองแนวตั้งที่เชื่อมต่อคลองพระพิมล ลำเลียงน้ำผ่านคลองพระพิมลลงสู่แม่น้ำเจ้าพระยาโดย ปตร. และสถานีสูบน้ำบางบัวทอง อัตรา 18 ลูกบาศก์เมตรต่อวินาที และควบคุมเปิดปตร.คลองลัดโพธิ์ ให้ชะลอความเค็มรุกตัว

6. สขป.12 รักษากระดับน้ำเหนือเขื่อนเจ้าพระยาไม่ต่ำกว่า +13.00 ม.รทก. ควบคุมปริมาณน้ำไหลผ่านเขื่อนเจ้าพระยาในอัตรา 70 ลูกบาศก์เมตรต่อวินาที ระบายน้ำเข้าระบบชลประทานผ่าน ปตร.พลเทพ และปตร.บรมธาตุ อัตรารวม 20 ลูกบาศก์เมตรต่อวินาที สขป.12 ควบคุมปริมาณน้ำไหล ผ่าน ปตร.โพธิ์พระยา ในอัตรา 5 ลูกบาศก์เมตรต่อวินาที และส่งน้ำลงสู่พื้นที่ สขป.11 ผ่าน ปตร.ผักไห่-เจ้าเจ็ด เท่าที่จำเป็น

7. สขป.10 และ 11 ลำเลียงน้ำเพื่อสนับสนุนการอุปโภค-บริโภค สำหรับผลิตน้ำประปาของการประปาส่วนภูมิภาคสาขาบางคล้า สาขาฉะเชิงเทรา และสาขาบางปะกง ในพื้นที่จังหวัดฉะเชิงเทรา อย่างต่อเนื่องและควบคุมปริมาณน้ำผ่าน ทรบ.บึงฝรั่ง ในอัตรา 3 - 5 ลูกบาศก์เมตรต่อวินาที

แผนการระบายน้ำเขื่อนท่าทุ่งนาและเขื่อนวชิราลงกรณ ในช่วงวันที่ 9 มิถุนายน 2563 ถึงวันที่ 14 มิถุนายน 2563 อัตรารวมวันละ 22 ล้านลูกบาศก์เมตร (255 ลูกบาศก์เมตรต่อวินาที) กำหนดรับน้ำเข้าพื้นที่ ในช่วงวันที่ 10 มิถุนายน 2563 ถึงวันที่ 14 มิถุนายน 2563 ดังนี้

8. สขป.13 รับน้ำเข้าพื้นที่ตามความเหมาะสม และประสาน กปน. ลำเลียงน้ำผ่านคลองประปาฝั่งตะวันตก ในอัตรา 25 - 30 ลูกบาศก์เมตรต่อวินาที (รวมความต้องการ กปน.) ลงคลองปลายบาง เพื่อลำเลียงลงสู่แม่น้ำเจ้าพระยา ในอัตรา 5 - 10 ลูกบาศก์เมตรต่อวินาที