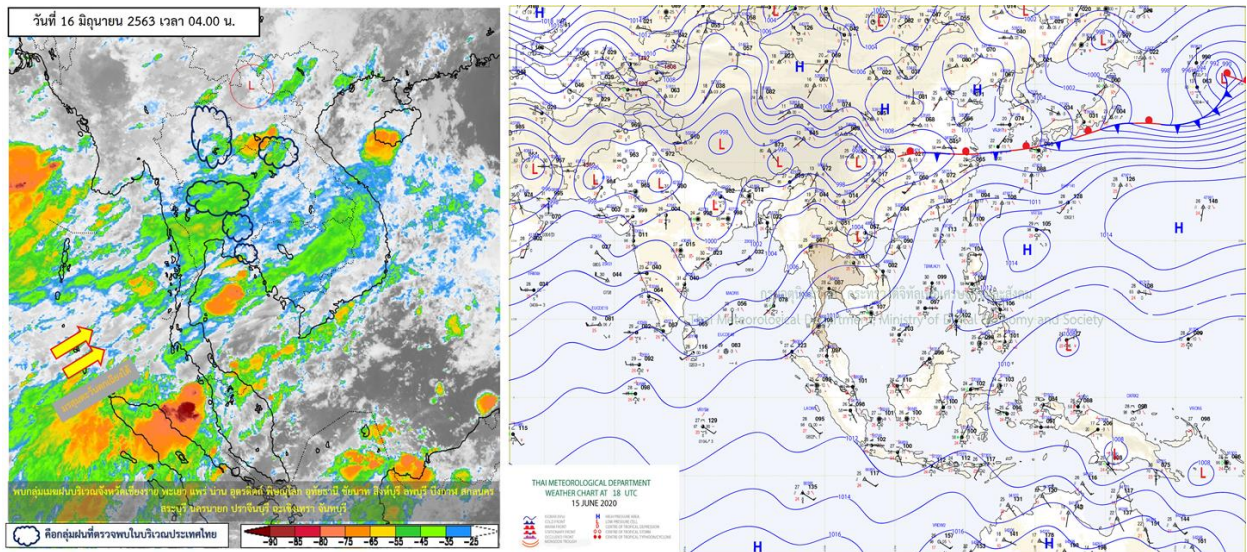




รายงานสรุปศูนย์ปฏิบัติการน้ำอัจฉริยะ
เรื่อง สถานการณ์น้ำและการเฝ้าระวัง
ประจำวันอังคารที่ 16 มิถุนายน พ.ศ. 2563

1. สภาพอากาศและปริมาณฝน

1.1 สภาพอากาศ (กรมอุตุนิยมวิทยา)



ประเทศไทยมีฝนตกชุก ก็มีฝนตกหนักบางแห่งบริเวณภาคเหนือ ภาคตะวันออกเฉียงเหนือภาคกลาง ภาคตะวันออก และภาคใต้ เนื่องจากมรสุมตะวันตกเฉียงใต้ที่พัดปกคลุมทะเลอันดามันและประเทศไทยมีกำลังแรงประกอบกับมีหย่อมความกดอากาศต่ำปกคลุมประเทศลาวและเวียดนามตอนบน ขอให้ประชาชนบริเวณพื้นที่เสี่ยงภัยในภาคเหนือ ภาคตะวันออกเฉียงเหนือ ภาคตะวันออก และภาคใต้ ระวังอันตรายจากฝนที่ตกหนัก และฝนที่ตกสะสม ซึ่งอาจทำให้เกิดน้ำท่วมฉับพลันและน้ำป่าไหลหลากได้สำหรับคลื่นลมบริเวณทะเลอันดามันมีคลื่นสูง 1-2 เมตร บริเวณที่มีฝนฟ้าคะนองคลื่นสูงมากกว่า 2 เมตร

1.2 สภาพฝน

ปริมาณฝนสูงสุด 5 อันดับ จากสำนักงานทรัพยากรน้ำแห่งชาติ เวลา 07.00 น. วันที่ 15 มิ.ย.63 ถึงเวลา 07.00 น. วันที่ 16 มิ.ย.63 ตามลำดับ ดังนี้

1. อ.ท้ายเหมือง จ.พังงา	วัดปริมาณฝนได้	204.0	มม.
2. อ.สองแคว จ.น่าน	วัดปริมาณฝนได้	122.0	มม.
3. อ.แม่จริม จ.น่าน	วัดปริมาณฝนได้	96.0	มม.
4. อ.น้ำปาด จ.อุตรดิตถ์	วัดปริมาณฝนได้	96.0	มม.
5. อ.เวียงสา จ.น่าน	วัดปริมาณฝนได้	99.5	มม.

2. สถานการณ์น้ำท่าและสภาพน้ำในอ่างเก็บน้ำ

2.1 สถานการณ์น้ำท่าในลุ่มน้ำต่างๆ (16 มิ.ย. 63 เวลา 06.00 น.)

แม่น้ำ	สถานี	ที่ตั้งสถานี			ตลิ่ง ม.	ความจุ ม. ³ / ริ.	ระดับน้ำ ม.	ปริมาณน้ำ		ต่ำ(-) สูง(+) กว่าตลิ่ง	อยู่ใน เกณฑ์	แนวโน้ม
								วันนี้ ม. ³ / ริ.	เมื่อวาน ม. ³ / ริ.			
1. ปิง	P.1	สะพานนารัฐ	อำเภอเมือง	จังหวัดเชียงใหม่	3.70	445	1.42	7.26	8.60	-2.28	น้อย	ลดลง
	P.7A	สะพานบ้านห้วยยาง	อำเภอเมือง	จังหวัดกำแพงเพชร	5.34	3,000	0.40	118.80	115.40	-4.94	น้อย	เพิ่มขึ้น
	P.17	บ้านท่าจิว	อำเภอบรรพตพิสัย	จังหวัดนครสวรรค์	39.80	2,990	34.37	61.00	62.00	-5.43	น้อย	ลดลง
2. วัง	W.1C	สะพานเสตุวารีย์	อำเภอเมือง	จังหวัดลำปาง	5.20	651	-0.81	0.09	0.10	-6.01	น้อย	ทรงตัว
3. ยม	Y.1C	สะพานบ้านน้ำโค้ง	อำเภอเมือง	จังหวัดแพร่	8.20	993	-0.02	2.36	4.54	-8.22	น้อย	ลดลง
4. น่าน	N.1	น้ำสำนักงานป่าไม้	อำเภอเมือง	จังหวัดน่าน	7.00	1,217	0.02	19.24	7.18	-6.98	น้อย	เพิ่มขึ้น
	N.5A	สะพานเอกาทศรถ	อำเภอเมือง	จังหวัดพิษณุโลก	10.37	1,365	1.23	114.00	115.20	-9.14	น้อย	ลดลง
	N.67	สะพานบ้านเกยไชย	อำเภอชุมแสง	จังหวัดนครสวรรค์	28.30	1,579	18.22	79.00	64.00	-10.08	น้อย	เพิ่มขึ้น
5. เจ้าพระยา	C.2	ค่ายจิรประวัติ	อำเภอเมือง	จังหวัดนครสวรรค์	26.20	3,590	16.72	116.00	110.00	-9.48	น้อย	เพิ่มขึ้น
	C.13	ท้ายเขื่อนเจ้าพระยา	อำเภอสรรพยา	จังหวัดชัยนาท	16.34	2,840	5.51	70.00	70.00	-10.83	น้อย	ทรงตัว
6. ป่าสัก	S.28	ท้ายเขื่อนป่าสักชลสิทธิ์	อำเภอพัฒนานิคม	จังหวัดลพบุรี	31.46	1,175	16.61	3.00	3.00	-14.85	น้อย	ทรงตัว
7. มูล	M.7	สะพานเสรีประชาธิปไตย	อำเภอเมือง	จังหวัดอุบลราชธานี	7.00	2,300	2.07	21.27	21.90	-4.93	น้อย	ลดลง
8. สี	E.20A	บ้านบ้านท่าหยาด	อำเภอมหาชนะชัย	จังหวัดยโสธร	10.00	1,220	3.30	26.89	22.01	-6.70	น้อย	เพิ่มขึ้น
	B.9	บ้านสาระเห็ด	อำเภอท่ายาง	จังหวัดเพชรบุรี	6.60	355	2.03	7.45	7.75	-4.57	น้อย	ลดลง
9. เพชรบุรี	B.6A	สะพานท่าเกวียน	อำเภอแก่งกระจาน	จังหวัดเพชรบุรี	6.00	260	0.52	0.60	0.80	-5.48	น้อย	ลดลง
	B.15	สะพานเทศบาล	อำเภอเมือง	จังหวัดเพชรบุรี	5.40	150	0.75	5.65	7.58	-4.65	น้อย	ลดลง
10. ทะเลสาบสงขลา	X.44	คลองอูตะกา	อำเภอหาดใหญ่	จังหวัดสงขลา	7.40	534	0.11	8.75	7.25	-7.29	น้อย	เพิ่มขึ้น
	X.170	บ้านคลองลำ	อำเภอศรีนครินทร์	จังหวัดพัทลุง	25.20	290	20.75	3.75	3.25	-4.45	น้อย	เพิ่มขึ้น
11. ภาคใต้ฝั่งตะวันออก	X.180	สะพานเทศบาล	อำเภอเมือง	จังหวัดชุมพร	3.80	193	0.38	26.40	32.70	-3.42	น้อย	ลดลง
	X.119A	สะพานสันต	อำเภอสุโขทัย	จังหวัดราชบุรี	8.20	203	5.27	64.95	50.25	-2.93	ปกติ	เพิ่มขึ้น
	X.53A	คลองชุมพร	อำเภอเมือง	จังหวัดชุมพร	9.30	143	2.18	0.90	0.85	-7.12	น้อย	เพิ่มขึ้น
	X.212	คลองหลังสวน	อำเภอหลังสวน	จังหวัดชุมพร	6.00	1,460	0.10	79.00	95.20	-5.90	น้อย	ลดลง
12. ภาคใต้ฝั่งตะวันตก	X.234	บ้านป่าหมาก	อำเภอเมือง	จังหวัดตรัง	6.40	426	0.25	23.50	28.60	-6.15	น้อย	ลดลง

○ น้ำใช้การทั้งประเทศ (อ่างเก็บน้ำขนาดใหญ่) ณ วันที่ 16 มิถุนายน 2563

- ปี 2559 มีน้ำ 7,512 ล้าน ลบ.ม. คิดเป็น 16%
- ปี 2562 มีน้ำ 13,082 ล้าน ลบ.ม. คิดเป็น 28%
- ปี 2563 มีน้ำ 7,562 ล้าน ลบ.ม. คิดเป็น 16%
- ปี 2563 **มากกว่า** ปี 2559 จำนวน 50 ล้าน ลบ.ม.
- ปี 2563 **น้อยกว่า** ปี 2562 จำนวน 5,520 ล้าน ลบ.ม.

○ น้ำใช้การในลุ่มเจ้าพระยา ณ วันที่ 16 มิถุนายน 2563

- ปี 2559 มีน้ำ 1,342 ล้าน ลบ.ม. คิดเป็น 7%
- ปี 2562 มีน้ำ 3,018 ล้าน ลบ.ม. คิดเป็น 17%
- ปี 2563 มีน้ำ 1,013 ล้าน ลบ.ม. คิดเป็น 6%
- ปี 2563 **น้อยกว่า** ปี 2559 จำนวน 329 ล้าน ลบ.ม.
- ปี 2563 **น้อยกว่า** ปี 2562 จำนวน 2,005 ล้าน ลบ.ม.

2.2 สภาพน้ำใช้การในอ่างเก็บน้ำขนาดใหญ่ (ข้อมูล วันที่ 16 มิ.ย. 63)

ชื่อ อ่างเก็บน้ำเขื่อน	ความจุ ที่ รณส. (ล้าน ม. ³)	ความจุ ที่ รณก. (ล้าน ม. ³)	ความจุ น้ำ ใช้การ (ล้าน ม. ³)	ณ วันที่							ไหลลง วันนี้ (ล้าน ม. ³)	ระบาย วันนี้ (ล้าน ม. ³)
				ปี2562		ปี2563						
				ปริมาตร (ล้าน ม. ³)	% รณก.	ปริมาตร (ล้าน ม. ³)	% รณก.	ปริมาตรใช้การ (ล้าน ม. ³)	% รณก.	% ใช้การ		
เหนือ												
ภูมิพล*	13,462	13,462	9,662	5,517	41	4,065	30	265	2	3	0.00	8.00
สิริกิติ์*	10,508	9,510	6,660	3,929	41	3,333	35	483	5	7	7.35	10.86
แม่จัดสมบูรณ์ชล	323	265	253	97	37	48	18	36	14	14	0.04	0.00
แม่กวางอุดมธารา	295	263	249	59	22	63	24	49	19	20	0.36	0.04
กัวลม	106	106	103	57	54	49	46	46	43	45	0.44	0.12
กัวคองหมา	209	170	164	71	42	45	26	38	23	23	0.05	0.05
แควน้อยบำรุงแดน	1,080	939	896	180	19	203	22	160	17	18	0.22	2.59
แม่เมาะ	110	110	94	37	34	24	22	8	8	9	0.00	0.02
ตะวันออกเฉียงเหนือ												
ห้วยหลวง	136	136	129	31	23	26	19	20	15	15	0.04	0.11
น้ำอูน	780	520	475	251	48	193	37	148	28	31	1.07	0.20
น้ำพุง*	200	165	157	52	31	37	22	29	18	18	0.70	0.32
จุฬารัตน์*	181	164	127	76	46	43	26	6	4	5	0.38	0.00
อุบลรัตน์*	4,640	2,431	1,850	602	25	322	13	-259	-11	-14	1.15	0.30
ลำปาว	2,450	1,980	1,880	590	30	649	33	549	28	29	1.43	0.79
ลำตะคอง	445	314	292	168	53	90	28	67	21	23	0.24	0.09
ลำพระเพลิง	242	155	154	22	14	14	9	12	8	8	0.49	0.00
มูลบน	350	141	134	43	31	24	17	17	12	13	0.00	0.04
ลำแจะ	325	275	268	96	35	38	14	31	11	12	0.00	0.13
ลำนางรอง	197	121	118	36	30	18	15	15	12	12	0.00	0.00
สิรินธร*	1,966	1,966	1,135	865	44	995	51	164	8	14	0.00	0.00
กลาง												
ป่าสักชลสิทธิ์	960	960	957	88	9	109	11	106	11	11	0.19	0.43
ทับเสลา	190	160	143	39	24	32	20	15	9	10	0.00	0.00
กระเสียว	390	299	259	70	23	52	18	12	4	5	0.00	0.04
ตะวันตก												
ศรีนครินทร์*	18,770	17,745	7,480	13,745	77	12,173	69	1,908	11	26	2.65	10.93
วชิราลงกรณ์*	11,000	8,860	5,848	4,430	50	3,925	44	913	10	16	4.46	11.02
ตะวันออก												
ขุนด่านปราการชล	225	224	219	26	12	27	12	22	10	10	0.47	0.00
คลองสิียด	450	420	390	59	14	47	11	17	4	4	0.00	0.70
บางพระ	127	117	105	44	38	17	15	5	4	5	0.41	0.33
หนองปลาไหล	206	164	150	93	57	47	29	34	21	23	0.88	0.00
ประแสร์	322	295	275	124	42	24	8	4	2	2	0.05	0.00
นฤปดินทรจินดา	338	295	276	57	19	67	23	48	16	17	0.32	0.00
ใต้												
แก่งกระจาน	900	710	645	287	40	201	28	136	19	21	0.07	1.04
ปราณบุรี	490	391	373	179	46	104	27	86	22	23	0.23	0.19
ราชประภา*	6,144	5,639	4,287	3,651	65	2,769	49	1,417	25	33	4.14	5.00
บางยาง*	1,590	1,454	1,178	957	66	972	67	696	48	59	2.33	3.96

ต่ำกว่า 30 %
รวม 31 แห่ง

ตั้งแต่ 31 - 50%
รวม 3 แห่ง

ตั้งแต่ 51-80%
รวม 1 แห่ง

มากกว่า 80%
รวม 0 แห่ง

2.3 สภาพน้ำในอ่างเก็บน้ำ 4 เขื่อนหลักกลุ่มเจ้าพระยา (ข้อมูล วันที่ 16 มิ.ย. 63)

สภาพน้ำในอ่างเก็บน้ำ ภูมิพล สิริกิติ์ แควน้อยฯ และป่าสักฯ วันที่ 16 มิถุนายน 2563

อ่างเก็บน้ำ	ปริมาณน้ำในอ่างฯ		ปริมาณน้ำใช้การได้		ปริมาณน้ำไหลลงอ่างฯ		ปริมาณน้ำระบาย		รับน้ำได้อีก ปี 2563	เปรียบเทียบน้ำใช้การ - น้อยกว่า / + มากกว่า ปี 2559
	ปี 2563	% ความจุ	ปริมาณน้ำ	% ใช้การ	วันนี้	เมื่อวาน	วันนี้	เมื่อวาน		
ภูมิพล	4,065	30	265	3	0.00	0.93	8.00	8.00	9,397	57
สิริกิติ์	3,333	35	483	7	7.35	8.02	10.86	11.53	6,177	-262
ภูมิพล+สิริกิติ์	7,398	32	748	5	7.35	8.95	18.86	19.53	15,574	-204
แควน้อยฯ	203	22	160	18	0.22	0.01	2.59	2.59	736	-43
ป่าสักชลสิทธิ์	109	11	106	11	0.19	0.62	0.43	0.43	851	-82
รวมทั้งหมด	7,709	31	1,013	6	7.76	9.58	21.89	22.56	17,162	-329

(หน่วย : ล้าน ลบ.ม.)

2.4 สถานการณ์น้ำลุ่มน้ำเจ้าพระยา

แม่น้ำปิง ปริมาณน้ำไหลผ่านที่สถานี P.17 อ.บรรพตพิสัย จ.นครสวรรค์ วัดได้ 62100 ลบ.ม./วินาที (เมื่อวาน 62.00 ลบ.ม./วินาที) ต่ำกว่าตลิ่ง 5.43 เมตร **มีแนวโน้มลดลง**

แม่น้ำน่าน ปริมาณน้ำไหลผ่านที่สถานี N.67 อ.ชุมแสง จ.นครสวรรค์ วัดได้ 79.00 ลบ.ม./วินาที (เมื่อวาน 64.00 ลบ.ม./วินาที) ต่ำกว่าตลิ่ง 10.8 เมตร **มีแนวโน้มเพิ่มขึ้น**

แม่น้ำเจ้าพระยา ปริมาณน้ำไหลผ่านที่สถานี C.2 อ.เมืองนครสวรรค์ วัดได้ 116.00 ลบ.ม./วินาที (เมื่อวาน 110.00 ลบ.ม./วินาที) ต่ำกว่าตลิ่ง 9.48 เมตร **มีแนวโน้มเพิ่มขึ้น** และมีปริมาณน้ำไหลผ่านท้ายเขื่อนเจ้าพระยา (C.13) ในอัตรา 70.00 ลบ.ม./วินาที (เมื่อวาน 70.00 ลบ.ม./วินาที) ไหลผ่านสถานีวัดน้ำ C.29A อ.บางไทร มีปริมาณน้ำไหลผ่านเฉลี่ย 60.00 ลบ.ม./วินาที (เมื่อวาน 60.00 ลบ.ม./วินาที)

2.5 สภาพน้ำในอ่างเก็บน้ำขนาดกลาง (ข้อมูล วันที่ 16 มิ.ย. 63)

ข้อมูลวันที่ 16 มิถุนายน 2563															
สรุปอ่างขนาดกลางที่มีปริมาณในช่วง <=30 % และ >80 %															
<=30 %				31 - 50 %				>50-80%				>80 %			
ภาค	จำนวน	สขป.	จำนวน	ภาค	จำนวน	สขป.	จำนวน	ภาค	จำนวน	สขป.	จำนวน	ภาค	จำนวน	สขป.	จำนวน
เหนือ	43	1	7	เหนือ	26	1	4	เหนือ	4	1	2	เหนือ	2	1	2
		2	22			2	15			2	2			2	0
		3	3			3	2			3	0			3	0
		4	11			4	5			4	0			4	0
ตะวันออกเฉียงเหนือ	114	5	32	ตะวันออกเฉียงเหนือ	68	5	14	ตะวันออกเฉียงเหนือ	31	5	6	ตะวันออกเฉียงเหนือ	5	5	1
		6	33			6	14			6	5			6	0
		7	14			7	17			7	13			7	3
		8	35			8	23			8	7			8	1
ตะวันออกเฉียง	34	9	34	ตะวันออกเฉียง	12	9	12	ตะวันออกเฉียง	5	9	5	ตะวันออกเฉียง	0	9	0
กลาง	15	10	14	กลาง	5	10	5	กลาง	1	10	0	กลาง	1	10	0
		11	0			11	0			11	0			11	0
		12	1			12	0			12	1			12	1
ตะวันตก	2	13	2	ตะวันตก	4	13	4	ตะวันตก	1	13	1	ตะวันตก	0	13	0
ใต้	17	14	11	ใต้	14	14	6	ใต้	7	14	0	ใต้	1	14	0
		15	3			15	3			15	6			15	1
		16	3			16	4			16	1			16	0
		17	0			17	1			17	0			17	0
รวม	225	รวม	225	รวม	129	รวม	129	รวม	49	รวม	49	รวม	9	รวม	9

รวมทั้งหมด 412 แห่ง



ศูนย์ปฏิบัติการน้ำอัจฉริยะ (swoc)

SMART WATER OPERATION CENTER



2.6 การจัดสรรน้ำฤดูฝนปี 2563

อ่างเก็บน้ำ	แผน (ล้าน ลบ.ม.)	ผลการจัดสรร (ล้าน ลบ.ม.)	คงเหลือ (ล้าน ลบ.ม.)
ทั่วประเทศ (16 มิ.ย. 63)	11,975	3,741 (31%)	8,234 (69%)
เจ้าพระยา (4 เขื่อน) (16 มิ.ย. 63)	3,250	1,402 (43%)	1,848 (57%)

3. วิเคราะห์สถานการณ์

3.1 คาดการณ์ปริมาณฝนจากแบบจำลองบรรยากาศของกรมอุตุนิยมวิทยา (3 วันล่วงหน้า)

- วันที่ 16 มิ.ย. 63 (16 มิ.ย. 63 เวลา 07.00 น.– 17 มิ.ย. 63 เวลา 07.00 น.) มีฝนตกปานกลาง (10.1 – 35.0 มม.) พื้นที่ภาคเหนือ ภาคตะวันออก ภาคตะวันตก อุทัยธานี ชัยนาท นครสวรรค์ ลพบุรี สระบุรี นนทบุรี กรุงเทพมหานคร เลย หนองคาย บึงกาฬ นครพนม สกลนคร อุดรธานี ชัยภูมิ กาฬสินธุ์ มุกดาหาร อำนาจเจริญ โยธาธร ร้อยเอ็ด มหาสารคาม อุบลราชธานี ศรีสะเกษ สุรินทร์ บุรีรัมย์ ชุมพร ระนอง กระบี่ สุราษฎร์ธานี นครศรีธรรมราช พัทลุง สงขลา และ นราธิวาส มีฝนตกหนัก (35.1 – 90 มม.) พื้นที่ ตาก น่าน พิชญ์โลก เพชรบูรณ์ ชัยภูมิ บึงกาฬ นครพนม กาฬสินธุ์ มุกดาหาร โยธาธร อำนาจเจริญ อุบลราชธานี นครนายก ปราจีนบุรี ระยอง จันทบุรี และตราด

- วันที่ 17 มิ.ย. 63 (17 มิ.ย. 63 เวลา 07.00 น.– 18 มิ.ย. 63 เวลา 07.00 น.) มีฝนตกปานกลาง (10.1 – 35.0 มม.) พื้นที่ ภาคเหนือ ภาคตะวันออก ภาคกลาง เลย หนองคาย บึงกาฬ นครพนม สกลนคร กาฬสินธุ์ ขอนแก่น ชัยภูมิ นครราชสีมา บุรีรัมย์ สุรินทร์ ศรีสะเกษ อุบลราชธานี อำนาจเจริญ โยธาธร กาญจนบุรี เพชรบุรี สมุทรสงคราม ประจวบคีรีขันธ์ ชุมพร สุราษฎร์ธานี นครศรีธรรมราช ตรัง พัทลุง สตูล และสงขลา

- วันที่ 18 มิ.ย. 63 (18 มิ.ย. 63 เวลา 07.00 น.– 19 มิ.ย. 63 เวลา 07.00 น.) มีฝนตกปานกลาง (10.1 – 35.0 มม.) พื้นที่ ภาคเหนือ ภาคกลาง ภาคตะวันตก ภาคตะวันออก เลย ชัยภูมิ ขอนแก่น อุดรธานี บึงกาฬ นครพนม อำนาจเจริญ อุบลราชธานี ศรีสะเกษ สุรินทร์ บุรีรัมย์ นครราชสีมา ชุมพร พัทลุง สตูล สงขลา ปัตตานี ยะลา และนราธิวาส

3.2 คาดการณ์ปริมาณน้ำ (วันที่ 17 มิ.ย. 63)

คาดการณ์ปริมาณน้ำไหลผ่านลุ่มน้ำปิงที่สถานี P.17 อ.บรรพตพิสัย นครสวรรค์ จะมีปริมาณน้ำไหลผ่าน 63.00 ลบ.ม./วินาที มีแนวโน้มเพิ่มขึ้น ลุ่มน้ำน่านที่สถานี N.67 อ.ชุมแสง นครสวรรค์ จะมีปริมาณน้ำไหลผ่าน 83.00 ลบ.ม./วินาที มีแนวโน้มเพิ่มขึ้น โดยจะทำให้ในลุ่มน้ำเจ้าพระยาที่สถานี C.2 อ.เมืองนครสวรรค์ นครสวรรค์ จะมีปริมาณน้ำผ่าน 118.00 ลบ.ม./วินาที มีแนวโน้มเพิ่มขึ้น

4. รายงานสถานการณ์ค่าความเค็ม (ข้อมูล วันที่ 16 มิ.ย. 63 เวลา 07:00 น.)

แม่น้ำ	สถานีเฝ้าระวัง	เกณฑ์เฝ้าระวัง (กรัม/ลิตร)	ค่าความเค็ม (กรัม/ลิตร)
เจ้าพระยา	ประปาสำแล	0.25	0.22
ปราจีน-บางปะกง	บางแตน	2.00	9.04
ท่าจีน	ปากคลองจินดา	0.75	0.30
แม่กลอง	ปากคลองดำเนินสะดวก	2.00	0.18

5. ข้อปฏิบัติ

1. แนวทางป้องกันการรุกรานของน้ำเค็มในแม่น้ำเจ้าพระยาตอนล่างและแม่น้ำท่าจีน ดังนี้

1.1. สบอ, สขป.12 และสขป.13 ลำเลียงน้ำจากกลุ่มน้ำแม่กลองโดยรับน้ำผ่านคลองจรเข้สามพันลงสู่แม่น้ำท่าจีนผ่านปตร. สองพี่น้องอัตราไม่ต่ำกว่า 30 ลูกบาศก์เมตรต่อวินาทีและจากคลองส่งน้ำสายใหญ่ฝั่งซ้ายผ่านคลองระบายน้ำสายใหญ่ท่าสาร-บางปลาลงสู่แม่น้ำท่าจีนอัตราไม่ต่ำกว่า 35 ลูกบาศก์เมตรต่อวินาที

1.2. สบอ. ประสาน กปน. ดำเนินการตามมติที่หารือร่วมกันเมื่อวันที่ 16 ธันวาคม 2562 งดสูบน้ำเข้าคลองประปาในช่วงที่น้ำทะเลลงเป็น 2 ชั่วโมงดำเนินการเป็นช่วงๆ

1.3. สบอ. ประสานกรุงเทพมหานคร งดสูบน้ำลงสู่แม่น้ำเจ้าพระยา ในช่วงที่น้ำทะเลหนุนสูง

แผนการระบายน้ำจาก 4 เขื่อนหลัก เขื่อนภูมิพล ระบายน้ำอัตราวันละ 8.00 ล้านลูกบาศก์เมตร (93 ลูกบาศก์เมตรต่อวินาที) เขื่อนสิริกิติ์ ระบายน้ำอัตราวันละ 11.50 ล้านลูกบาศก์เมตร (133 ลูกบาศก์เมตรต่อวินาที) เขื่อนแควน้อยบำรุงแดน เนื่องจาก กฟผ. แจ้งว่า กฟผ. จะดำเนินการก่อสร้างเสา-คาน และงานตอกเสาเข็ม Oip pit Hollow Slab ของกำแพงกันไฟบริเวณลานไก สถานีไฟฟ้าวัดโบสถ์ ในช่วงวันที่ 8 มิถุนายน 2563 ถึงวันที่ 12 มิถุนายน 2563 งดระบายน้ำในช่วงเวลา 8.00 น. ถึงเวลา 16.30 น. และระบายน้ำอัตราวันละ 1.67 ล้านลูกบาศก์เมตร (30 ลูกบาศก์เมตรต่อวินาที) ในช่วงเวลา 16.300 น. ถึงเวลา 08.00 น. ในวันถัดไปในช่วงระบายน้ำอัตราวันละ 2.59 ล้านลูกบาศก์เมตร (30 ลูกบาศก์เมตรต่อวินาที) และเขื่อนป่าสักชลสิทธิ์ ระบายน้ำอัตราวันละ 0.43 ล้านลูกบาศก์เมตร (5 ลูกบาศก์เมตรต่อวินาที) และกำหนดการรับน้ำเข้าพื้นที่แต่ละ สขป. ดังนี้

2. สขป.3 ควบคุมระดับน้ำเหนือเขื่อนนเรศวรให้อยู่ที่ไม่ต่ำกว่า +46.50 ม.-รทก. และปตร.มะขามสูง ให้อยู่ที่ไม่ต่ำกว่า +42.30 ม.-รทก. รับน้ำเข้าพื้นที่เพาะปลูกกลุ่มต่ำทุ่งบางระกำในอัตรา 20 ลูกบาศก์เมตรต่อวินาที และพื้นที่อื่นเท่าที่จำเป็น

3. สขป.4 รับน้ำเข้าพื้นที่เท่าที่จำเป็น สขป.3 และ สขป. 4 ควบคุมปริมาณน้ำให้ไหลผ่านสถานี C2 จังหวัดนครสวรรค์ ในอัตราไม่ต่ำกว่า 140 ลูกบาศก์เมตรต่อวินาที (รวมปริมาณน้ำท่าตามธรรมชาติ)

4. สขป.10 รับน้ำเข้าพื้นที่ (รวมการสูบน้ำ) ผ่าน ปตร.มโนรมย์ และปตร.มหาราช อัตรารวม 20 ลูกบาศก์เมตรต่อวินาที และควบคุมปริมาณน้ำไหลผ่านเขื่อนพระรามหกในอัตรา 5 ลูกบาศก์เมตรต่อวินาที และส่งน้ำเข้าพื้นที่ สขป.11 ผ่าน ปตร.พระศรีเสาวภาค และปตร.พระศรีศิลป์ อัตราไม่ต่ำกว่า 10 ลูกบาศก์เมตรต่อวินาที

5. สขป.11 สูบน้ำและเปิดรับน้ำผ่านคลองพระยาบวรลือ อัตราไม่ต่ำกว่า 30 ลูกบาศก์เมตรต่อวินาที ปิดคลองแนวตั้งที่เชื่อมต่อคลองพระยาบวรลือ โดยรักษาระดับน้ำในคลองไม่ให้ต่ำกว่า + 1.20 ม.-รทก. ลำเลียงน้ำลงสู่แม่น้ำเจ้าพระยาโดยสูบน้ำที่สถานีสิงหนาท 2 อัตรา 30 ลูกบาศก์เมตรต่อวินาที สูบน้ำและเปิดรับน้ำผ่านคลองพระพิมลอัตราไม่ต่ำกว่า 25 ลูกบาศก์เมตรต่อวินาที ปิดคลองแนวตั้งที่เชื่อมต่อคลองพระพิมล ลำเลียงน้ำผ่านคลองพระพิมลลงสู่แม่น้ำเจ้าพระยาโดย ปตร. และสถานีสูบน้ำบางบัวทอง อัตรา 18 ลูกบาศก์เมตรต่อวินาที และควบคุมเปิดปตร.คลองลัดโพธิ์ ให้ชะลอความเค็มรุกตัว

6. สขป.12 รักษาระดับน้ำเหนือเขื่อนเจ้าพระยาไม่ต่ำกว่า +13.00 ม.รทก. ควบคุมปริมาณน้ำไหลผ่านเขื่อนเจ้าพระยาในอัตรา 70 ลูกบาศก์เมตรต่อวินาที ระบายน้ำเข้าระบบชลประทานผ่าน ปตร.พลเทพ และปตร.บรมธาตุ อัตรารวม 20 ลูกบาศก์เมตรต่อวินาที สขป.12 ควบคุมปริมาณน้ำไหล ผ่าน ปตร.โพธิ์พระยา ในอัตรา 5 ลูกบาศก์เมตรต่อวินาที และส่งน้ำลงสู่พื้นที่ สขป.11 ผ่าน ปตร.ผักไห่-เจ้าเจ็ด เท่าที่จำเป็น

7. สขป.10 และ 11 ลำเลียงน้ำเพื่อสนับสนุนการอุปโภค-บริโภค สำหรับผลิตน้ำประปาของการประปาส่วนภูมิภาคสาขาบางคล้า สาขาฉะเชิงเทรา และสาขาบางปะกง ในพื้นที่จังหวัดฉะเชิงเทรา อย่างต่อเนื่องและควบคุมปริมาณน้ำผ่าน ทรบ.บึงฝรั่ง ในอัตรา 3 - 5 ลูกบาศก์เมตรต่อวินาที

แผนการระบายน้ำเขื่อนท่าทุ่งนาและเขื่อนวชิราลงกรณ อัตรารวมวันละ 22 ล้านลูกบาศก์เมตร (255 ลูกบาศก์เมตรต่อวินาที) ดังนี้

8. สขป.13 รับน้ำเข้าพื้นที่ตามความเหมาะสม และประสาน กปน. ลำเลียงน้ำผ่านคลองประปาฝั่งตะวันตก ในอัตรา 25 - 30 ลูกบาศก์เมตรต่อวินาที (รวมความต้องการ กปน.) ลงคลองปลายบาง เพื่อลำเลียงลงสู่แม่น้ำเจ้าพระยา ในอัตรา 5 - 10 ลูกบาศก์เมตรต่อวินาที