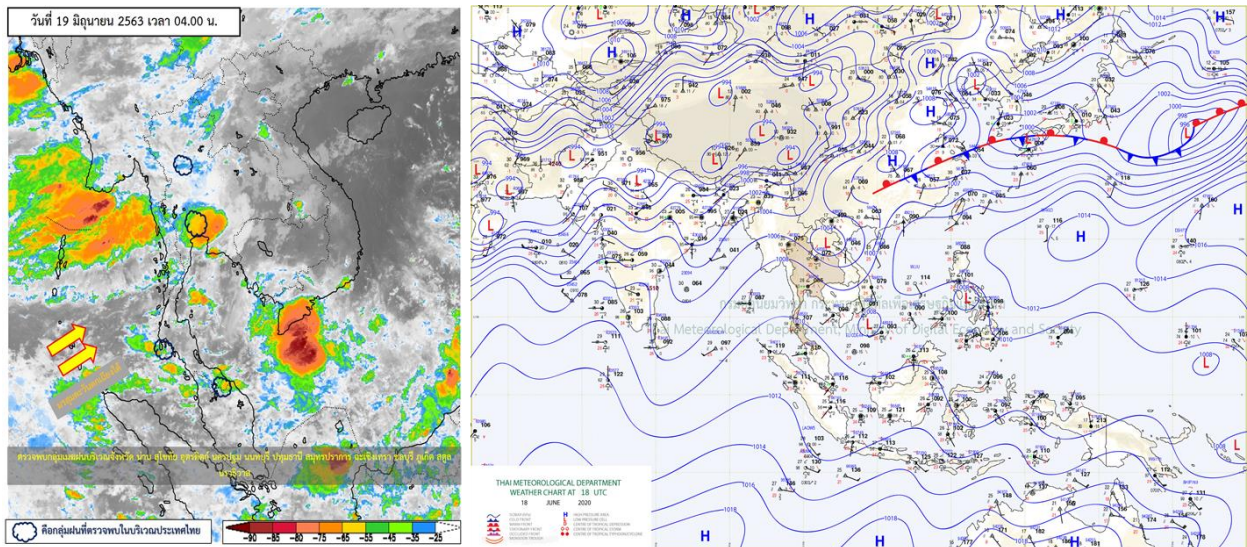




รายงานสรุปศูนย์ปฏิบัติการน้ำอัจฉริยะ  
เรื่อง สถานการณ์น้ำและการเฝ้าระวัง  
ประจำวันศุกร์ที่ 19 มิถุนายน พ.ศ. 2563

## 1. สภาพอากาศและปริมาณฝน

### 1.1 สภาพอากาศ (กรมอุตุนิยมวิทยา)



ประเทศไทยยังคงมีฝนต่อเนื่อง และมีฝนตกหนักบางแห่งบริเวณภาคเหนือ ภาคตะวันออกเฉียงเหนือ ภาคกลาง ภาคตะวันออก และภาคใต้ เนื่องจากมีหย่อมความกดอากาศต่ำปกคลุมบริเวณประเทศลาวตอนบน ในขณะที่มรสุมตะวันตกเฉียงใต้ยังคงพัดปกคลุมทะเลอันดามันและประเทศไทย ขอให้ประชาชนบริเวณพื้นที่เสี่ยงภัยในภาคเหนือ ระวังอันตรายจากฝนตกหนักและฝนที่ตกสะสม ซึ่งอาจทำให้เกิดน้ำท่วมฉับพลันและน้ำป่าไหลหลากได้

### 1.2 สภาพฝน

**ปริมาณฝนสูงสุด 5 อันดับ** จากสำนักงานทรัพยากรน้ำแห่งชาติ เวลา 07.00 น. วันที่ 18 มิ.ย.63 ถึงเวลา 07.00 น. วันที่ 19 มิ.ย.63 ตามลำดับ ดังนี้

1. อ.แม่แจ่ม จ.เชียงใหม่	วัดปริมาณฝนได้	142.5	มม.
2. อ.บ่อเกลือ จ.น่าน	วัดปริมาณฝนได้	94.0	มม.
3. อ.ปัว จ.น่าน	วัดปริมาณฝนได้	90.0	มม.
4. อ.เวียงสระ จ.สุราษฎร์ธานี	วัดปริมาณฝนได้	64.0	มม.
5. อ.เกาะพะงัน จ.สุราษฎร์ธานี	วัดปริมาณฝนได้	57.5	มม.

## 2. สถานการณ์น้ำท่าและสภาพน้ำในอ่างเก็บน้ำ

### 2.1 สถานการณ์น้ำท่าในลุ่มน้ำต่างๆ (19 มิ.ย. 63 เวลา 06.00 น.)

แม่ข่าย	สถานี	ที่ตั้งสถานี	ตลิ่ง	ความจุ	ระดับน้ำ	ปริมาณน้ำ		ต่ำ(-) สูง(+) กว่าตลิ่ง	อยู่ใน เกณฑ์	แนวโน้ม		
						วันนี้	เมื่อวาน					
			ม.	ม. <sup>3</sup> / วิ.	ม.	ม. <sup>3</sup> / วิ.	ม. <sup>3</sup> / วิ.					
1. ปิง	P.1	สะพานนารัฐ	อำเภอเมือง	จังหวัดเชียงใหม่	3.70	445	0.89	1.73	1.80	-2.81	น้อย	ลดลง
	P.7A	สะพานบ้านห้วยยาง	อำเภอเมือง	จังหวัดกำแพงเพชร	5.34	3,000	0.40	118.80	122.40	-4.94	น้อย	ลดลง
	P.17	บ้านท่าจั่ว	อำเภอบรรพตพิสัย	จังหวัดนครสวรรค์	39.80	2,990	34.40	65.00	69.00	-5.40	น้อย	ลดลง
2. วัง	W.1C	สะพานเสตุวารี	อำเภอเมือง	จังหวัดลำปาง	5.20	651	-0.78	0.12	0.13	-5.98	น้อย	ทรงตัว
3. ยม	Y.1C	สะพานบ้านน้ำโค้ง	อำเภอเมือง	จังหวัดแพร่	8.20	993	0.05	3.85	2.19	-8.15	น้อย	เพิ่มขึ้น
4. น่าน	N.1	หน้าสำนักงานป่าไม้	อำเภอเมือง	จังหวัดน่าน	7.00	1,217	2.21	255.40	27.00	-4.79	ปกติ	เพิ่มขึ้น
	N.5A	สะพานเอกาทศรถ	อำเภอเมือง	จังหวัดพิษณุโลก	10.37	1,365	1.28	120.10	78.42	-9.09	น้อย	เพิ่มขึ้น
	N.67	สะพานบ้านเกยไชย	อำเภอชุมแสง	จังหวัดนครสวรรค์	28.30	1,579	18.63	107.00	99.00	-9.67	น้อย	เพิ่มขึ้น
5. เจ้าพระยา	C.2	ค่ายจิรประวัติ	อำเภอเมือง	จังหวัดนครสวรรค์	26.20	3,590	17.04	150.00	137.00	-9.16	น้อย	เพิ่มขึ้น
	C.13	ท้ายเขื่อนเจ้าพระยา	อำเภอสรรพยา	จังหวัดชัยนาท	16.34	2,840	5.51	70.00	70.00	-10.83	น้อย	ทรงตัว
6. ป่าสัก	S.28	ท้ายเขื่อนป่าสักชลสิทธิ์	อำเภอพัฒนานิคม	จังหวัดลพบุรี	31.46	1,175	16.62	3.00	3.00	-14.84	น้อย	ทรงตัว
7. มูล	M.7	สะพานเสรีประชาธิปไตย	อำเภอเมือง	จังหวัดอุบลราชธานี	7.00	2,300	2.09	21.69	21.69	-4.91	น้อย	ทรงตัว
8. สี	E.20A	บ้านบ้านฟ้าหยาด	อำเภอมหาชนะชัย	จังหวัดยโสธร	10.00	1,220	3.65	46.72	39.46	-6.35	น้อย	เพิ่มขึ้น
9. เพชรบุรี	B.9	บ้านสระเห็ด	อำเภอท่าช้าง	จังหวัดเพชรบุรี	6.60	355	2.04	7.60	7.60	-4.56	น้อย	ทรงตัว
	B.6A	สะพานท่าเวียง	อำเภอแก่งกระจาน	จังหวัดเพชรบุรี	6.00	260	0.49	0.45	0.45	-5.51	น้อย	ทรงตัว
	B.15	สะพานเทศบาล	อำเภอเมือง	จังหวัดเพชรบุรี	5.40	150	0.56	2.46	4.12	-4.84	น้อย	ลดลง
10. ทะเลสาบสงขลา	X.44	คลองอู่ตะเภา	อำเภอหาดใหญ่	จังหวัดสงขลา	7.40	534	0.81	28.35	19.90	-6.59	น้อย	เพิ่มขึ้น
	X.170	บ้านคลองลำ	อำเภอศรีนครินทร์	จังหวัดพัทลุง	25.20	290	20.72	3.00	3.00	-4.48	น้อย	ทรงตัว
11. ภาคใต้ฝั่งตะวันออก	X.180	สะพานเทศบาล	อำเภอเมือง	จังหวัดชุมพร	3.80	193	0.01	15.30	19.80	-3.79	น้อย	ลดลง
	X.119A	สะพานลั่นตุ	อำเภอสุโงโก-ลก	จังหวัดนราธิวาส	8.20	203	4.83	49.55	64.25	-3.37	ปกติ	ลดลง
	X.53A	คลองชุมพร	อำเภอเมือง	จังหวัดชุมพร	9.30	143	2.16	0.80	1.05	-7.14	น้อย	ลดลง
	X.212	คลองหลังสวน	อำเภอหลังสวน	จังหวัดชุมพร	6.00	1,460	0.18	86.20	79.00	-5.82	น้อย	เพิ่มขึ้น
12. ภาคใต้ฝั่งตะวันตก	X.234	บ้านป่าหมาก	อำเภอเมือง	จังหวัดตรัง	6.40	426	0.38	27.40	28.30	-6.02	น้อย	ลดลง

#### ○ น้ำใช้การทั้งประเทศ (อ่างเก็บน้ำขนาดใหญ่) ณ วันที่ 19 มิถุนายน 2563

- ปี 2559 มีน้ำ 7,451 ล้าน ลบ.ม. คิดเป็น 16%
- ปี 2562 มีน้ำ 12,918 ล้าน ลบ.ม. คิดเป็น 27%
- ปี 2563 มีน้ำ 7,519 ล้าน ลบ.ม. คิดเป็น 16%
- ปี 2563 **มากกว่า** ปี 2559 จำนวน 68 ล้าน ลบ.ม.
- ปี 2563 **น้อยกว่า** ปี 2562 จำนวน 5,399 ล้าน ลบ.ม.

#### ○ น้ำใช้การในลุ่มเจ้าพระยา ณ วันที่ 19 มิถุนายน 2563

- ปี 2559 มีน้ำ 1,327 ล้าน ลบ.ม. คิดเป็น 7%
- ปี 2562 มีน้ำ 2,892 ล้าน ลบ.ม. คิดเป็น 16%
- ปี 2563 มีน้ำ 998 ล้าน ลบ.ม. คิดเป็น 5%
- ปี 2563 **น้อยกว่า** ปี 2559 จำนวน 329 ล้าน ลบ.ม.
- ปี 2563 **น้อยกว่า** ปี 2562 จำนวน 1,894 ล้าน ลบ.ม.

## 2.2 สภาพน้ำใช้การในอ่างเก็บน้ำขนาดใหญ่ (ข้อมูล วันที่ 19 มิ.ย. 63)

หมวด อ่างเก็บน้ำเขื่อน	ความจุ ที่ รณส. (ล้าน ม. <sup>3</sup> )	ความจุ ที่ รณก. (ล้าน ม. <sup>3</sup> )	ความจุน้ำ ใช้การ (ล้าน ม. <sup>3</sup> )	ณ วันที่							ไหลลง วันนี้ (ล้าน ม. <sup>3</sup> )	ระบาย วันนี้ (ล้าน ม. <sup>3</sup> )
				ปี2562		ปี2563						
				ปริมาตร (ล้าน ม. <sup>3</sup> )	% รณก.	ปริมาตร (ล้าน ม. <sup>3</sup> )	% รณก.	ปริมาตรใช้การ (ล้าน ม. <sup>3</sup> )	% รณก.	% ใช้การ		
<b>เหนือ</b>												
ภูมิพล*	13,462	13,462	9,662	5,456	41	4,047	30	247	2	3	1.56	6.00
สิริกิติ์*	10,508	9,510	6,660	3,871	41	3,340	35	490	5	7	13.52	11.51
แม่จัดสมบูรณ์ชล	323	265	253	96	36	48	18	36	14	14	0.11	0.00
แม่กวางอุดมธารา	295	263	249	59	23	64	24	50	19	20	0.17	0.05
กัวลม	106	106	103	58	55	50	47	46	43	45	0.21	0.12
กัวคองหมา	209	170	164	70	41	44	26	38	23	23	0.05	0.05
แควน้อยบำรุงแดน	1,080	939	896	176	19	196	21	153	16	17	1.99	3.59
แม่มอก	110	110	94	37	34	24	22	8	8	9	0.03	0.02
<b>ตะวันออกเฉียงเหนือ</b>												
ห้วยหลวง	136	136	129	33	25	26	19	20	15	15	0.03	0.11
น้ำอูน	780	520	475	253	49	193	37	148	28	31	0.16	0.16
น้ำพุง*	200	165	157	51	31	36	22	28	17	18	0.05	0.32
จุฬารัตน์*	181	164	127	75	46	44	27	7	4	6	0.15	0.00
อุบลรัตน์*	4,640	2,431	1,850	600	25	319	13	-262	-11	-14	0.13	0.30
ลำปาว	2,450	1,980	1,880	598	30	648	33	548	28	29	1.39	0.79
ลำตะคอง	445	314	292	167	53	89	28	67	21	23	0.24	0.09
ลำพระเพลิง	242	155	154	22	14	15	9	13	9	9	0.20	0.00
มูลบน	350	141	134	43	30	24	17	17	12	13	0.00	0.04
ลำแซะ	325	275	268	94	34	37	13	30	11	11	0.00	0.13
ลำนางรอง	197	121	118	35	29	18	15	14	12	12	0.00	0.00
สิรินธร*	1,966	1,966	1,135	869	44	1,001	51	169	9	15	6.35	0.00
<b>กลาง</b>												
ป่าสักชลสิทธิ์	960	960	957	85	9	111	12	108	11	11	0.62	0.43
ทับเสลา	190	160	143	39	24	32	20	15	9	10	0.00	0.00
กระเสียว	390	299	259	69	23	52	18	12	4	5	0.00	0.04
<b>ตะวันตก</b>												
ศรีนครินทร์*	18,770	17,745	7,480	13,720	77	12,150	68	1,885	11	25	5.00	9.03
วชิราลงกรณ์*	11,000	8,860	5,848	4,425	50	3,915	44	903	10	15	4.84	9.01
<b>ตะวันออก</b>												
ขุนด่านปราการชล	225	224	219	27	12	29	13	25	11	11	1.37	0.00
คลองสิียด	450	420	390	58	14	46	11	16	4	4	0.69	0.50
บางพระ	127	117	105	43	37	18	16	6	5	6	0.58	0.25
หนองปลาไหล	206	164	150	93	57	50	31	37	23	25	1.39	0.00
ประแสร์	322	295	275	124	42	25	8	5	2	2	0.08	0.00
นฤปดินทรจินดา	338	295	276	59	20	69	23	50	17	18	0.25	0.00
<b>ใต้</b>												
แก่งกระเจาน	900	710	645	290	41	198	28	133	19	21	0.00	1.04
ปราณบุรี	490	391	373	175	45	103	26	86	22	23	0.04	0.19
รัชชประภา*	6,144	5,639	4,287	3,638	65	2,769	49	1,417	25	33	4.02	3.69
บางยาง*	1,590	1,454	1,178	955	66	967	67	691	48	59	2.38	3.99

ต่ำกว่า 30 %

รวม 31 แห่ง

ตั้งแต่ 31 - 50%

รวม 3 แห่ง

ตั้งแต่ 51-80%

รวม 1 แห่ง

มากกว่า 80%

รวม 0 แห่ง



ศูนย์ปฏิบัติการน้ำอัจฉริยะ (swoc)

SMART WATER OPERATION CENTER



## 2.3 สภาพน้ำในอ่างเก็บน้ำ 4 เขื่อนหลักกลุ่มเจ้าพระยา (ข้อมูล วันที่ 19 มิ.ย. 63)

สภาพน้ำในอ่างเก็บน้ำ ภูมิพล สิริกิติ์ แควน้อยยา และป่าสักฯ วันที่ 19 มิถุนายน 2563

อ่างเก็บน้ำ	ปริมาณน้ำในอ่างฯ		ปริมาณน้ำใช้การได้		ปริมาณน้ำไหลลงอ่างฯ		ปริมาณน้ำระบาย		รับน้ำได้อีก	เปรียบเทียบน้ำใช้การ - น้อยกว่า / + มากกว่า ปี 2559
	ปี 2563	% ความจุ	ปริมาณน้ำ	% ใช้การ	วันนี้	เมื่อวาน	วันนี้	เมื่อวาน		
ภูมิพล	4,047	30	247	3	1.56	2.80	6.00	6.00	9,415	34
สิริกิติ์	3,340	35	490	7	13.52	14.97	11.51	11.59	6,170	-241
ภูมิพล+สิริกิติ์	7,387	32	737	5	15.08	17.77	17.51	17.59	15,585	-208
แควน้อยยา	196	21	153	17	1.99	1.19	3.59	3.59	743	-47
ป่าสักชลสิทธิ์	111	12	108	11	0.62	1.48	0.43	0.43	849	-74
<b>รวมทั้งหมด</b>	<b>7,694</b>	<b>31</b>	<b>998</b>	<b>5</b>	<b>17.69</b>	<b>20.44</b>	<b>21.53</b>	<b>21.61</b>	<b>17,177</b>	<b>-329</b>

(หน่วย : ล้าน ลบ.ม.)

## 2.4 สถานการณ์น้ำลุ่มน้ำเจ้าพระยา

**แม่น้ำปิง** ปริมาณน้ำไหลผ่านที่สถานี P.17 อ.บรรพตพิสัย จ.นครสวรรค์ วัดได้ 65.00 ลบ.ม./วินาที (เมื่อวาน 69.00 ลบ.ม./วินาที) ต่ำกว่าตลิ่ง 5.40 เมตร **มีแนวโน้มลดลง**

**แม่น้ำน่าน** ปริมาณน้ำไหลผ่านที่สถานี N.67 อ.ชุมแสง จ.นครสวรรค์ วัดได้ 107.00 ลบ.ม./วินาที (เมื่อวาน 99.00 ลบ.ม./วินาที) ต่ำกว่าตลิ่ง 9.67 เมตร **มีแนวโน้มลดลง**

**แม่น้ำเจ้าพระยา** ปริมาณน้ำไหลผ่านที่สถานี C.2 อ.เมืองนครสวรรค์ วัดได้ 150.00 ลบ.ม./วินาที (เมื่อวาน 137.00 ลบ.ม./วินาที) ต่ำกว่าตลิ่ง 9.36 เมตร **มีแนวโน้มลดลง** และมีปริมาณน้ำไหลผ่านท้ายเขื่อนเจ้าพระยา (C.13) ในอัตรา 70.00 ลบ.ม./วินาที (เมื่อวาน 70.00 ลบ.ม./วินาที) ไหลผ่านสถานีวัดน้ำ C.29A อ.บางไทร มีปริมาณน้ำไหลผ่านเฉลี่ย 60.00 ลบ.ม./วินาที (เมื่อวาน 60.00 ลบ.ม./วินาที)

## 2.5 สภาพน้ำในอ่างเก็บน้ำขนาดกลาง (ข้อมูล วันที่ 19 มิ.ย. 63)

ข้อมูลวันที่ 19 มิถุนายน 2563															
สรุปอ่างขนาดกลางที่มีปริมาณในเข่ง <=30 % และ >80 %															
<=30 %				31 - 50 %				>50-80%				>80 %			
ภาค	จำนวน	สขป.	จำนวน	ภาค	จำนวน	สขป.	จำนวน	ภาค	จำนวน	สขป.	จำนวน	ภาค	จำนวน	สขป.	จำนวน
เหนือ	40	1	7	เหนือ	28	1	4	เหนือ	4	1	2	เหนือ	3	1	2
		2	19			2	18			2	1			2	1
		3	3			3	2			3	0			3	0
		4	11			4	4			4	1			4	0
ตะวันออก เฉียงเหนือ	112	5	30	ตะวันออก เฉียงเหนือ	71	5	16	ตะวันออก เฉียงเหนือ	30	5	6	ตะวันออก เฉียงเหนือ	5	5	1
		6	32			6	15			6	5			6	0
		7	15			7	17			7	12			7	3
		8	35			8	23			8	7			8	1
ตะวันออก	32	9	32	ตะวันออก	12	9	12	ตะวันออก	7	9	7	ตะวันออก	0	9	0
กลาง	15	10	14	กลาง	5	10	5	กลาง	1	10	0	กลาง	1	10	0
		11	0			11	0			11	0			11	0
		12	1			12	0			12	1			12	1
ตะวันตก	2	13	2	ตะวันตก	4	13	4	ตะวันตก	1	13	1	ตะวันตก	0	13	0
ใต้	16	14	11	ใต้	15	14	6	ใต้	7	14	0	ใต้	1	14	0
		15	3			15	3			15	6			15	1
		16	2			16	5			16	1			16	0
		17	0			17	1			17	0			17	0
<b>รวม</b>	<b>217</b>	<b>รวม</b>	<b>217</b>	<b>รวม</b>	<b>135</b>	<b>รวม</b>	<b>135</b>	<b>รวม</b>	<b>50</b>	<b>รวม</b>	<b>50</b>	<b>รวม</b>	<b>10</b>	<b>รวม</b>	<b>10</b>

รวมทั้งหมด 412 แห่ง



## 2.6 การจัดสรรน้ำฤดูฝนปี 2563

อ่างเก็บน้ำ	แผน (ล้าน ลบ.ม.)	ผลการจัดสรร (ล้าน ลบ.ม.)	คงเหลือ (ล้าน ลบ.ม.)
ทั่วประเทศ (19 มิ.ย. 63)	11,975	3,919 (33%)	8,056 (67%)
เจ้าพระยา (4 เขื่อน) (19 มิ.ย. 63)	3,250	1,488 (46%)	1,762 (54%)

### 3. วิเคราะห์สถานการณ์

#### 3.1 คาดการณ์ปริมาณฝนจากแบบจำลองบรรยากาศของกรมอุตุนิยมวิทยา (3 วันล่วงหน้า)

- วันที่ 19 มิ.ย. 63 (19 มิ.ย. 63 เวลา 07.00 น.– 20 มิ.ย. 63 เวลา 07.00 น.) มีฝนตกปานกลาง (10.1 – 35.0 มม.) พื้นที่ ภาคเหนือ ภาคตะวันออก ภาคตะวันตก เลย บึงกาฬ นครพนม กาฬสินธุ์ ศรีสะเกษ บุรีรัมย์ ชัยภูมิ นครราชสีมา กำแพงเพชร เพชรบูรณ์ อุทัยธานี ชัยนาท สุพรรณบุรี พระนครศรีอยุธยา สระบุรี นครปฐม สมุทรสงคราม ชุมพร สุราษฎร์ธานี นครศรีธรรมราช และนราธิวาส มีฝนตกหนัก (35.1 – 90 มม.) พื้นที่ ตาก แม่ฮ่องสอน กาญจนบุรี นครนายก ปราจีนบุรี จันทบุรี ตราด ระยอง และ กรุงเทพมหานคร

- วันที่ 20 มิ.ย. 63 (20 มิ.ย. 63 เวลา 07.00 น.– 21 มิ.ย. 63 เวลา 07.00 น.) มีฝนตกปานกลาง (10.1 – 35.0 มม.) พื้นที่ ภาคกลาง ภาคตะวันตก เชียงราย เชียงใหม่ แม่ฮ่องสอน ตาก พิษณุโลก เลย บึงกาฬ นครพนม ชัยภูมิ ขอนแก่น กาฬสินธุ์ ร้อยเอ็ด ยโสธร ศรีสะเกษ ปราจีนบุรี ระยอง จันทบุรี ตราด สุราษฎร์ธานี นครศรีธรรมราช พัทลุง สงขลา ปัตตานี ยะลา และนราธิวาส มีฝนตกหนัก (35.1 – 90 มม.) พื้นที่ อุบลราชธานี

- วันที่ 21 มิ.ย. 63 (21 มิ.ย. 63 เวลา 07.00 น.– 22 มิ.ย. 63 เวลา 07.00 น.) มีฝนตกปานกลาง (10.1 – 35.0 มม.) พื้นที่ ภาคกลาง ภาคตะวันตก ภาคตะวันออก เชียงราย ลำปาง แม่ฮ่องสอน ตาก สุโขทัย แพร่ อุตรดิตถ์ พิษณุโลก เลย หนองบัวลำภู ขอนแก่น ชัยภูมิ กาฬสินธุ์ นครพนม สกลนคร อำนาจเจริญ อุบลราชธานี ศรีสะเกษ บุรีรัมย์ นครราชสีมา ชุมพร สุราษฎร์ธานี พังงา ภูเก็ต นครศรีธรรมราช พัทลุง สงขลา ปัตตานี ยะลา และนราธิวาส มีฝนตกหนัก (35.1 – 90 มม.) พื้นที่ พระนครศรีอยุธยา สระบุรี และ กรุงเทพมหานคร

#### 3.2 คาดการณ์ปริมาณน้ำ (วันที่ 20 มิ.ย. 63)

คาดการณ์ปริมาณน้ำไหลผ่านลุ่มน้ำปิงที่สถานี P.17 อ.บรรพตพิสัย นครสวรรค์ จะมีปริมาณน้ำไหลผ่าน 64.00 ลบ.ม./วินาที มีแนวโน้มเพิ่มขึ้น ลุ่มน้ำ่านที่สถานี N.67 อ.ชุมแสง นครสวรรค์ จะมีปริมาณน้ำไหลผ่าน 109.00 ลบ.ม./วินาที มีแนวโน้มเพิ่มขึ้น โดยจะทำให้ในลุ่มน้ำเจ้าพระยาที่สถานี C.2 อ.เมืองนครสวรรค์ นครสวรรค์ จะมีปริมาณน้ำผ่าน 154.00 ลบ.ม./วินาที มีแนวโน้มเพิ่มขึ้น



#### 4. รายงานสถานการณ์ค่าความเค็ม (ข้อมูล วันที่ 19 มิ.ย. 63 เวลา 07:00 น.)

แม่น้ำ	สถานีเฝ้าระวัง	เกณฑ์เฝ้าระวัง (กรัม/ลิตร)	ค่าความเค็ม (กรัม/ลิตร)
เจ้าพระยา	ประปาสำแล	0.25	0.20
ปราจีน-บางปะกง	บางแตน	2.00	6.15
ท่าจีน	ปากคลองจินดา	0.75	0.31
แม่กลอง	ปากคลองดำเนินสะดวก	2.00	0.14

#### 5. ข้อปฏิบัติ

1. แนวทางป้องกันการรุกราน้ำเค็มในแม่น้ำเจ้าพระยาตอนล่างและแม่น้ำท่าจีน ดังนี้

1.1. สบอ, สขป.12 และสขป.13 ลำเลียงน้ำจากกลุ่มน้ำแม่กลองโดยรับน้ำผ่านคลองจรเข้สามพันลงสู่แม่น้ำท่าจีนผ่านปตร. สองพี่น้องอัตราไม่ต่ำกว่า 30 ลูกบาศก์เมตรต่อวินาทีและจากคลองส่งน้ำสายใหญ่ฝั่งซ้ายผ่านคลองระบายน้ำสายใหญ่ท่าสาร-บางปลาลงสู่แม่น้ำท่าจีนอัตราไม่ต่ำกว่า 35 ลูกบาศก์เมตรต่อวินาที

1.2. สบอ. ประสาน กปน. ดำเนินการตามมติที่หารือร่วมกันเมื่อวันที่ 16 ธันวาคม 2562 งดสูบน้ำเข้าคลองประปาในช่วงที่น้ำทะเลลงเป็น 2 ชั่วโมงดำเนินการเป็นช่วงๆ

1.3. สบอ. ประสานกรุงเทพมหานคร งดสูบน้ำลงสู่แม่น้ำเจ้าพระยา ในช่วงที่น้ำทะเลหนุนสูง

แผนการระบายน้ำจาก 4 เขื่อนหลัก เขื่อนภูมิพล ระบายน้ำอัตราวันละ 6.00 ล้านลูกบาศก์เมตร (69 ลูกบาศก์เมตรต่อวินาที) เขื่อนสิริกิติ์ ระบายน้ำอัตราวันละ 11.50 ล้านลูกบาศก์เมตร (133 ลูกบาศก์เมตรต่อวินาที) เขื่อนแควน้อยบำรุงแดน ระบายน้ำอัตราวันละ 3.59 ล้านลูกบาศก์เมตร (42 ลูกบาศก์เมตรต่อวินาที) และเขื่อนป่าสักชลสิทธิ์ ระบายน้ำอัตราวันละ 0.43 ล้านลูกบาศก์เมตร (5 ลูกบาศก์เมตรต่อวินาที) และกำหนดการรับน้ำเข้าพื้นที่แต่ละ สขป. ดังนี้

2. สขป.3 ควบคุมระดับน้ำเหนือเขื่อนนเรศวรให้อยู่ที่ไม่ต่ำกว่า +46.50 ม.-รทก. และปตร.มะขามสูง ให้อยู่ที่ไม่ต่ำกว่า +42.30 ม.-รทก. รับน้ำเข้าพื้นที่เพาะปลูกลุ่มต่ำทุ่งบางระกำในอัตรา 20 ลูกบาศก์เมตรต่อวินาที และพื้นที่อื่นเท่าที่จำเป็น

3. สขป.4 รับน้ำเข้าพื้นที่เท่าที่จำเป็น สขป.3 และ สขป. 4 ควบคุมปริมาณน้ำให้ไหลผ่านสถานี C2 จังหวัดนครสวรรค์ ในอัตราไม่ต่ำกว่า 140 ลูกบาศก์เมตรต่อวินาที (รวมปริมาณน้ำทำตามธรรมชาติ)

4. สขป.10 รับน้ำเข้าพื้นที่ (รวมการสูบน้ำ) ผ่าน ปตร.มโนรมย์ และปตร.มหาราช อัตรารวม 25 ลูกบาศก์เมตรต่อวินาที และควบคุมปริมาณน้ำไหลผ่านเขื่อนพระรามหกในอัตรา 5 ลูกบาศก์เมตรต่อวินาที และส่งน้ำเข้าพื้นที่ สขป.11 ผ่าน ปตร.พระศรีเสาวภาค และปตร.พระศรีศิลป์ อัตราไม่ต่ำกว่า 10 ลูกบาศก์เมตรต่อวินาที

5. สขป.11 สูบน้ำและเปิดรับน้ำผ่านคลองพระยาบรรลือ อัตราไม่ต่ำกว่า 30 ลูกบาศก์เมตรต่อวินาที ปิดคลองแนวตั้งที่เชื่อมต่อคลองพระยาบรรลือ โดยรักษาระดับน้ำในคลองไม่ให้ต่ำกว่า + 1.20 ม.-รทก. ลำเลียงน้ำลงสู่แม่น้ำเจ้าพระยาโดยสูบน้ำที่สถานีสิงหนาท 2 อัตรา 30 ลูกบาศก์เมตรต่อวินาที สูบน้ำและเปิดรับน้ำผ่านคลองพระพิมลอัตราไม่ต่ำกว่า 25 ลูกบาศก์เมตรต่อวินาที ปิดคลองแนวตั้งที่เชื่อมต่อคลองพระพิมล ลำเลียงน้ำผ่านคลองพระพิมลลงสู่แม่น้ำเจ้าพระยาโดย ปตร. และสถานีสูบน้ำบางบัวทอง อัตรา 18 ลูกบาศก์เมตรต่อวินาที และควบคุมเปิดปตร.คลองลัดโพธิ์ ให้ชะลอความเค็มรุกตัว

6. สขป.12 รักษากระดับน้ำเหนือเขื่อนเจ้าพระยาไม่ต่ำกว่า +13.30 ม.รทก. ควบคุมปริมาณน้ำไหลผ่านเขื่อนเจ้าพระยาในอัตรา 70 ลูกบาศก์เมตรต่อวินาที รับน้ำเข้าระบบชลประทานผ่าน ปตร.พลเทพ และปตร.บรมธาตุ อัตรารวม 25 ลูกบาศก์เมตรต่อวินาที สขป.12 ควบคุมปริมาณน้ำไหล ผ่าน ปตร.โพธิ์พระยา ในอัตรา 5 ลูกบาศก์เมตรต่อวินาที และส่งน้ำลงสู่พื้นที่ สขป.11 ผ่าน ปตร.ผักไห่-เจ้าเจ็ด เท่าที่จำเป็น

7. สขป.10 และ 11 ลำเลียงน้ำเพื่อสนับสนุนการอุปโภค-บริโภค สำหรับผลิตน้ำประปาของการประปาส่วนภูมิภาคสาขาบางคล้า สาขาฉะเชิงเทรา และสาขาบางปะกง ในพื้นที่จังหวัดฉะเชิงเทรา อย่างต่อเนื่องและควบคุมปริมาณน้ำผ่าน ทรบ.บึงฝรั่ง ในอัตรา 3 - 5 ลูกบาศก์เมตรต่อวินาที

แผนการระบายน้ำเขื่อนท่าทุ่งนาและเขื่อนวชิราลงกรณ อัตรารวมวันละ 18 ล้านลูกบาศก์เมตร (208 ลูกบาศก์เมตรต่อวินาที) ดังนี้

8. สขป.13 รับน้ำเข้าพื้นที่ตามความเหมาะสม และประสาน กปน. ลำเลียงน้ำผ่านคลองประปาฝั่งตะวันตก ในอัตรา 25 - 30 ลูกบาศก์เมตรต่อวินาที (รวมความต้องการ กปน.) ลงคลองปลายบาง เพื่อลำเลียงลงสู่แม่น้ำเจ้าพระยา ในอัตรา 5 - 10 ลูกบาศก์เมตรต่อวินาที