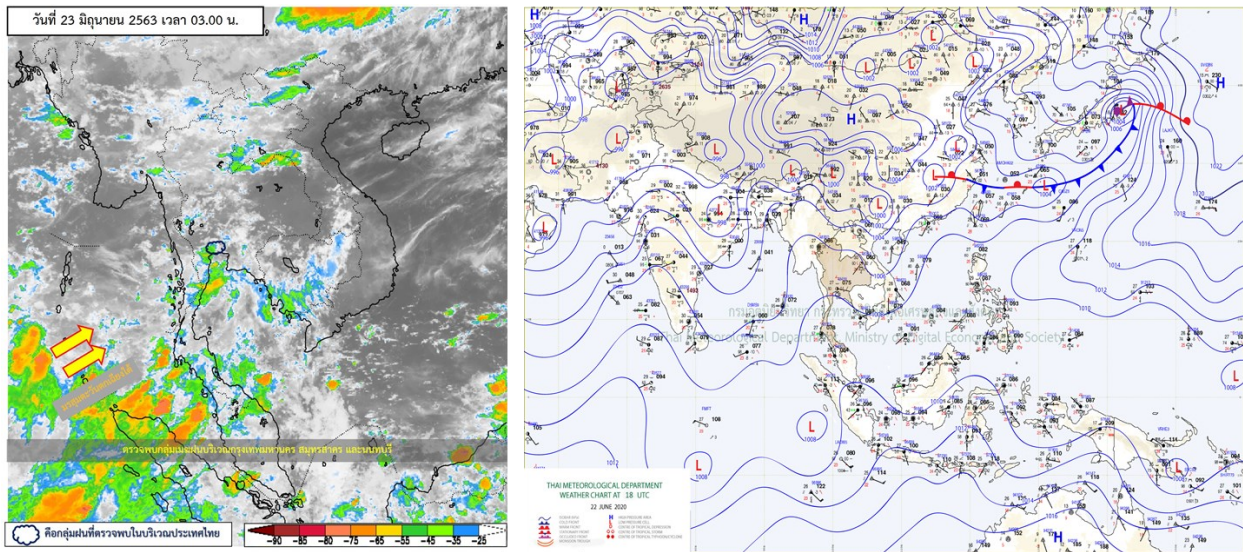




รายงานสรุปศูนย์ปฏิบัติการน้ำอัจฉริยะ
เรื่อง สถานการณ์น้ำและการเฝ้าระวัง
ประจำวันอังคารที่ 23 มิถุนายน พ.ศ. 2563

1. สภาพอากาศและปริมาณฝน

1.1 สภาพอากาศ (กรมอุตุนิยมวิทยา)



มรสุมตะวันตกเฉียงใต้พัดปกคลุมทะเลอันดามันและประเทศไทย ประกอบกับลมตะวันออกเฉียงใต้พัดปกคลุมอ่าวไทยและภาคตะวันออก ส่งผลให้ประเทศไทยมีฝนฟ้าคะนองในระยะนี้ และมีฝนตกหนักบางแห่งบริเวณกรุงเทพมหานครและปริมณฑล ภาคตะวันออก และภาคใต้

1.2 สภาพฝน

ปริมาณฝนสูงสุด 5 อันดับ จากสำนักงานทรัพยากรน้ำแห่งชาติ เวลา 07.00 น. วันที่ 22 มิ.ย.63 ถึงเวลา 07.00 น. วันที่ 23 มิ.ย.63 ตามลำดับ ดังนี้

1. อ.ทุ่งสง จ.นครศรีธรรมราช	วัดปริมาณฝนได้	91.5	มม.
2. อ.ท่าชนะ จ.สุราษฎร์ธานี	วัดปริมาณฝนได้	69.5	มม.
3. อ.พรหมคีรี จ.นครศรีธรรมราช	วัดปริมาณฝนได้	65.5	มม.
4. อ.ปากช่อง จ.นครราชสีมา	วัดปริมาณฝนได้	60.0	มม.
5. อ.วังวิเศษ จ.ตรัง	วัดปริมาณฝนได้	56.5	มม.

2. สถานการณ์น้ำท่าและสภาพน้ำในอ่างเก็บน้ำ

2.1 สถานการณ์น้ำท่าในลุ่มน้ำต่างๆ (23 มิ.ย. 63 เวลา 06.00 น.)

แม่น้ำ	สถานี	ที่ตั้งสถานี			ตลิ่ง ม.	ความจุ ม. ³ / วิ.	ระดับน้ำ ม.	ปริมาณน้ำ		ต่ำ(-) สูง(+) กว่าตลิ่ง	อยู่ใน เกณฑ์	แนวโน้ม
								วันนี้ ม. ³ / วิ.	เมื่อวาน ม. ³ / วิ.			
1. ปิง	P.1	สะพานนารัฐ	อำเภอเมือง	จังหวัดเชียงใหม่	3.70	445	1.21	4.72	4.84	-2.49	น้อย	ลดลง
	P.7A	สะพานบ้านห้วยยาง	อำเภอเมือง	จังหวัดกำแพงเพชร	5.34	3,000	0.23	92.65	94.01	-5.11	น้อย	ลดลง
	P.17	บ้านท่าจี้	อำเภอบรรพตพิสัย	จังหวัดนครสวรรค์	39.80	2,990	34.19	38.00	46.00	-5.61	น้อย	ลดลง
2. วัง	W.1C	สะพานเสตุวารี	อำเภอเมือง	จังหวัดลำปาง	5.20	651	-0.67	0.23	0.34	-5.87	น้อย	ทรงตัว
3. ยม	Y.1C	สะพานบ้านน้ำโค้ง	อำเภอเมือง	จังหวัดแพร่	8.20	993	-0.07	1.51	2.02	-8.27	น้อย	ลดลง
4. น่าน	N.1	หน้าสำนักงานป่าไม้	อำเภอเมือง	จังหวัดน่าน	7.00	1,217	0.20	31.20	49.80	-6.80	น้อย	ลดลง
	N.5A	สะพานเอกาทศรถ	อำเภอเมือง	จังหวัดพิษณุโลก	10.37	1,365	0.94	84.37	103.90	-9.43	น้อย	ลดลง
	N.67	สะพานบ้านเกยไชย	อำเภอชุมแสง	จังหวัดนครสวรรค์	28.30	1,579	18.65	108.00	99.00	-9.65	น้อย	เพิ่มขึ้น
5. เจ้าพระยา	C.2	ค่ายจิรประวัติ	อำเภอเมือง	จังหวัดนครสวรรค์	26.20	3,590	16.86	130.00	133.00	-9.34	น้อย	ลดลง
	C.13	ท้ายเขื่อนเจ้าพระยา	อำเภอสรรพยา	จังหวัดชัยนาท	16.34	2,840	5.51	70.00	70.00	-10.83	น้อย	ทรงตัว
6. ป่าสัก	S.28	ท้ายเขื่อนป่าสักชลสิทธิ์	อำเภอพัฒนานิคม	จังหวัดลพบุรี	31.46	1,175	16.59	3.00	3.00	-14.87	น้อย	ทรงตัว
7. มูล	M.7	สะพานเสรีประชาธิปไตย	อำเภอเมือง	จังหวัดอุบลราชธานี	7.00	2,300	2.09	21.69	21.48	-4.91	น้อย	เพิ่มขึ้น
8. ชี	E.20A	บ้านน้ำฟ้าหาด	อำเภอมหาชนะชัย	จังหวัดยโสธร	10.00	1,220	3.45	34.62	43.70	-6.55	น้อย	ลดลง
	B.9	บ้านสาระเห็ด	อำเภอท่ายาง	จังหวัดเพชรบุรี	6.60	355	2.08	8.20	8.20	-4.52	น้อย	ทรงตัว
	B.6A	สะพานท่าเกวียน	อำเภอแก่งกระจาน	จังหวัดเพชรบุรี	6.00	260	0.59	0.95	0.50	-5.41	น้อย	เพิ่มขึ้น
9. เพชรบุรี	B.15	สะพานเทศบาล	อำเภอเมือง	จังหวัดเพชรบุรี	5.40	150	0.75	5.65	4.12	-4.65	น้อย	เพิ่มขึ้น
	X.44	คลองอูตะเกา	อำเภอหาดใหญ่	จังหวัดสงขลา	7.40	534	0.19	10.75	13.00	-7.21	น้อย	ลดลง
	X.170	บ้านคลองลำ	อำเภอสรีนครินทร์	จังหวัดพัทลุง	25.20	290	20.76	4.00	2.75	-4.44	น้อย	เพิ่มขึ้น
11. ภาคใต้ฝั่งตะวันออก	X.180	สะพานเทศบาล	อำเภอเมือง	จังหวัดชุมพร	3.80	193	0.46	28.80	21.30	-3.34	น้อย	เพิ่มขึ้น
	X.119A	สะพานสันตติ	อำเภอสุโขทัย	จังหวัดนครราชสีมา	8.20	203	6.08	97.20	89.20	-2.12	ปกติ	เพิ่มขึ้น
	X.53A	คลองชุมพร	อำเภอเมือง	จังหวัดชุมพร	9.30	143	3.88	16.80	1.65	-5.42	น้อย	เพิ่มขึ้น
	X.212	คลองหลังสวน	อำเภอหลังสวน	จังหวัดชุมพร	6.00	1,460	0.00	70.00	88.00	-6.00	น้อย	ลดลง
12. ภาคใต้ฝั่งตะวันตก	X.234	บ้านป่าหมาก	อำเภอเมือง	จังหวัดตรัง	6.40	426	-0.01	15.70	10.70	-6.41	น้อย	เพิ่มขึ้น

○ น้ำใช้การทั้งประเทศ (อ่างเก็บน้ำขนาดใหญ่) ณ วันที่ 23 มิถุนายน 2563

- ปี 2559 มีน้ำ 7,391 ล้าน ลบ.ม. คิดเป็น 16%
- ปี 2562 มีน้ำ 12,604 ล้าน ลบ.ม. คิดเป็น 27%
- ปี 2563 มีน้ำ 7,439 ล้าน ลบ.ม. คิดเป็น 16%
- ปี 2563 **มากกว่า** ปี 2559 จำนวน 48 ล้าน ลบ.ม.
- ปี 2563 **น้อยกว่า** ปี 2562 จำนวน 5,165 ล้าน ลบ.ม.

○ น้ำใช้การในลุ่มเจ้าพระยา ณ วันที่ 23 มิถุนายน 2563

- ปี 2559 มีน้ำ 1,317 ล้าน ลบ.ม. คิดเป็น 7%
- ปี 2562 มีน้ำ 2,711 ล้าน ลบ.ม. คิดเป็น 15%
- ปี 2563 มีน้ำ 986 ล้าน ลบ.ม. คิดเป็น 5%
- ปี 2563 **น้อยกว่า** ปี 2559 จำนวน 331 ล้าน ลบ.ม.
- ปี 2563 **น้อยกว่า** ปี 2562 จำนวน 1,725 ล้าน ลบ.ม.

2.2 สภาพน้ำใช้การในอ่างเก็บน้ำขนาดใหญ่ (ข้อมูล วันที่ 23 มิ.ย. 63)

ภาค อ่างเก็บน้ำเขื่อน	ความจุ ที่ รณศ. (ล้าน ม. ³)	ความจุ ที่ รณก. (ล้าน ม. ³)	ความจุน้ำ ใช้การ (ล้าน ม. ³)	ณ วันที่							ไหลลง วันนี้ (ล้าน ม. ³)	ระบาย วันนี้ (ล้าน ม. ³)
				ปี2562		ปี2563						
				ปริมาตร (ล้าน ม. ³)	% รณก.	ปริมาตร (ล้าน ม. ³)	% รณก.	ปริมาตรใช้การ (ล้าน ม. ³)	% รณก.	% ใช้การ		
เหนือ												
ภูมิพล*	13,462	13,462	9,662	5,361	40	4,022	30	222	2	2	0.00	5.00
สิริกิติ์*	10,508	9,510	6,660	3,796	40	3,358	35	508	5	8	12.98	9.58
แม่จันทสมบูรณ์ชล	323	265	253	95	36	48	18	36	13	14	0.04	0.00
แม่กวางอุดมธารา	295	263	249	60	23	64	24	50	19	20	0.15	0.05
กัวลม	106	106	103	59	56	50	47	46	44	45	0.03	0.12
กัวคองหมา	209	170	164	70	41	44	26	38	22	23	0.01	0.06
แควน้อยบำรุงแดน	1,080	939	896	171	18	193	21	150	16	17	1.39	2.16
แม่มอก	110	110	94	38	34	24	22	8	8	9	0.02	0.02
ตะวันออกเฉียงเหนือ												
ห้วยหลวง	136	136	129	33	24	26	19	19	14	15	0.05	0.11
น้ำอูน	780	520	475	253	49	192	37	147	28	31	0.19	0.19
น้ำพุง*	200	165	157	48	29	35	21	27	17	17	0.05	0.00
จุฬารัตน์*	181	164	127	73	44	44	27	7	5	6	0.08	0.00
อุบลรัตน์*	4,640	2,431	1,850	602	25	318	13	-263	-11	-14	1.15	0.30
ลำปาว	2,450	1,980	1,880	596	30	641	32	541	27	29	0.00	0.73
ลำตะคอง	445	314	292	166	53	89	28	66	21	23	0.18	0.09
ลำพระเพลิง	242	155	154	22	14	16	10	15	9	9	0.61	0.00
มูลบน	350	141	134	42	30	24	17	17	12	12	0.00	0.04
ลำแพระ	325	275	268	93	34	37	13	30	11	11	0.23	0.13
ลำนางรอง	197	121	118	34	28	18	15	14	12	12	0.02	0.00
สิรินธร*	1,966	1,966	1,135	860	44	999	51	167	9	15	0.67	0.00
กลาง												
ป่าสักชลสิทธิ์	960	960	957	80	8	109	11	106	11	11	0.19	0.43
ทับเสลา	190	160	143	39	24	32	20	15	9	10	0.00	0.00
กระเสียว	390	299	259	69	23	52	17	12	4	5	0.00	0.04
ตะวันตก												
ศรีนครินทร์*	18,770	17,745	7,480	13,670	77	12,120	68	1,855	10	25	2.39	8.00
วชิราลงกรณ*	11,000	8,860	5,848	4,392	50	3,894	44	882	10	15	0.00	7.96
ตะวันออก												
ขุนด่านปราการชล	225	224	219	27	12	33	15	28	13	13	1.16	0.12
คลองสิียด	450	420	390	57	14	45	11	15	4	4	0.55	0.50
บางพระ	127	117	105	42	36	18	15	6	5	5	0.02	0.25
หนองปลาไหล	206	164	150	92	56	54	33	40	24	27	1.17	0.00
ประแสร์	322	295	275	122	41	28	10	8	3	3	1.67	0.00
นฤปดินทรจินดา	338	295	276	59	20	71	24	51	17	19	1.46	0.00
ใต้												
แก่งกระจาน	900	710	645	291	41	197	28	132	19	20	1.74	1.38
ปราณบุรี	490	391	373	173	44	103	26	86	22	23	0.24	0.19
รัชชประภา*	6,144	5,639	4,287	3,616	64	2,759	49	1,408	25	33	3.82	5.88
บางยาง*	1,590	1,454	1,178	949	65	962	66	686	47	58	3.24	3.98

ต่ำกว่า 30 %
รวม 31 แห่ง

ตั้งแต่ 31 - 50%
รวม 3 แห่ง

ตั้งแต่ 51-80%
รวม 1 แห่ง

มากกว่า 80%
รวม 0 แห่ง



2.3 สภาพน้ำในอ่างเก็บน้ำ 4 เขื่อนหลักกลุ่มเจ้าพระยา (ข้อมูล วันที่ 23 มิ.ย. 63)

สภาพน้ำในอ่างเก็บน้ำ ภูมิพล สิริกิติ์ แควน้อยฯ และป่าสักฯ วันที่ 23 มิถุนายน 2563

อ่างเก็บน้ำ	ปริมาณน้ำในอ่างฯ		ปริมาณน้ำใช้การได้		ปริมาณน้ำไหลลงอ่างฯ		ปริมาณน้ำระบาย		รับน้ำได้อีก	เปรียบเทียบน้ำใช้การ - น้อยกว่า / + มากกว่า ปี 2559
	ปี 2563	% ความจุ	ปริมาณน้ำ	% ใช้การ	วันนี้	เมื่อวาน	วันนี้	เมื่อวาน		
ภูมิพล	4,022	30	222	2	0.00	0.00	5.00	5.00	9,440	-1
สิริกิติ์	3,358	35	508	8	12.98	17.10	9.58	9.55	6,152	-203
ภูมิพล+สิริกิติ์	7,380	32	730	4	12.98	17.10	14.58	14.55	15,592	-204
แควน้อยฯ	193	21	150	17	1.39	1.39	2.16	2.16	746	-55
ป่าสักชลสิทธิ์	109	11	106	11	0.19	0.19	0.43	0.43	851	-73
รวมทั้งหมด	7,682	31	986	5	14.56	18.68	17.17	17.14	17,189	-331

(หน่วย : ล้าน ลบ.ม.)

2.4 สถานการณ์น้ำลุ่มน้ำเจ้าพระยา

แม่น้ำปิง ปริมาณน้ำไหลผ่านที่สถานี P.17 อ.บรรพตพิสัย จ.นครสวรรค์ วัดได้ 38.00 ลบ.ม./วินาที (เมื่อวาน 46.00 ลบ.ม./วินาที) ต่ำกว่าตลิ่ง 5.61 เมตร มี**แนวโน้มลดลง**

แม่น้ำน่าน ปริมาณน้ำไหลผ่านที่สถานี N.67 อ.ชุมแสง จ.นครสวรรค์ วัดได้ 108.00 ลบ.ม./วินาที (เมื่อวาน 99.00 ลบ.ม./วินาที) ต่ำกว่าตลิ่ง 9.65 เมตร มี**แนวโน้มเพิ่มขึ้น**

แม่น้ำเจ้าพระยา ปริมาณน้ำไหลผ่านที่สถานี C.2 อ.เมืองนครสวรรค์ วัดได้ 130.00 ลบ.ม./วินาที (เมื่อวาน 133.00 ลบ.ม./วินาที) ต่ำกว่าตลิ่ง 9.34 เมตร มี**แนวโน้มลดลง** และมีปริมาณน้ำไหลผ่านท้ายเขื่อนเจ้าพระยา (C.13) ในอัตรา 70.00 ลบ.ม./วินาที (เมื่อวาน 70.00 ลบ.ม./วินาที) ไหลผ่านสถานีวัดน้ำ C.29A อ.บางไทร มีปริมาณน้ำไหลผ่านเฉลี่ย 60.00 ลบ.ม./วินาที (เมื่อวาน 60.00 ลบ.ม./วินาที)

2.5 สภาพน้ำในอ่างเก็บน้ำขนาดกลาง (ข้อมูล วันที่ 23 มิ.ย. 63)

ข้อมูลวันที่ 23 มิถุนายน 2563															
สรุปอ่างขนาดกลางที่มีปริมาณในช่วง <= 30 % และ >80 %															
<=30 %				31 - 50 %				>50-80%				>80 %			
ภาค	จำนวน	สขป.	จำนวน	ภาค	จำนวน	สขป.	จำนวน	ภาค	จำนวน	สขป.	จำนวน	ภาค	จำนวน	สขป.	จำนวน
เหนือ	43	1	7	เหนือ	25	1	4	เหนือ	4	1	2	เหนือ	3	1	2
		2	20			2	17			2	1			2	1
		3	4			3	1			3	0			3	0
		4	12			4	3			4	1			4	0
ตะวันออกเฉียงเหนือ	111	5	29	ตะวันออกเฉียงเหนือ	73	5	16	ตะวันออกเฉียงเหนือ	29	5	7	ตะวันออกเฉียงเหนือ	5	5	1
		6	32			6	15			6	5			6	0
		7	16			7	18			7	10			7	3
		8	34			8	24			8	7			8	1
ตะวันออกเฉียง	30	9	30	ตะวันออกเฉียง	14	9	14	ตะวันออกเฉียง	7	9	7	ตะวันออกเฉียง	0	9	0
กลาง	14	10	13	กลาง	5	10	5	กลาง	2	10	1	กลาง	1	10	0
		11	0			11	0			11	0			11	0
		12	1			12	0			12	1			12	1
ตะวันตก	2	13	2	ตะวันตก	4	13	4	ตะวันตก	1	13	1	ตะวันตก	0	13	0
ใต้	16	14	11	ใต้	15	14	6	ใต้	7	14	0	ใต้	1	14	0
		15	3			15	3			15	6			15	1
		16	2			16	5			16	1			16	0
		17	0			17	1			17	0			17	0
รวม	216	รวม	216	รวม	136	รวม	136	รวม	50	รวม	50	รวม	10	รวม	10

รวมทั้งหมด 412 แห่ง



2.6 การจัดสรรน้ำฤดูฝนปี 2563

อ่างเก็บน้ำ	แผน (ล้าน ลบ.ม.)	ผลการจัดสรร (ล้าน ลบ.ม.)	คงเหลือ (ล้าน ลบ.ม.)
ทั่วประเทศ (23 มิ.ย. 63)	11,975	4,129 (34%)	7,846 (66%)
เจ้าพระยา (4 เขื่อน) (23 มิ.ย. 63)	3,250	1,425 (44%)	1,825 (56%)

3. วิเคราะห์สถานการณ์

3.1 คาดการณ์ปริมาณฝนจากแบบจำลองบรรยากาศของกรมอุตุนิยมวิทยา (3 วันล่วงหน้า)

- วันที่ 23 มิ.ย. 63 (23 มิ.ย. 63 เวลา 07.00 น.– 24 มิ.ย. 63 เวลา 07.00 น.) มีฝนตกปานกลาง (10.1 – 35.0 มม.) พื้นที่ จ.เชียงราย จ.น่าน จ.เพชรบูรณ์ จ.สุโขทัย จ.กรุงเทพมหานคร จ.สมุทรปราการ จ.ชุมพร จ.สุราษฎร์ธานี จ.พัทลุง จ.สงขลา ภาคตะวันออกเฉียงเหนือ ภาคตะวันออก และภาคตะวันตก

- วันที่ 24 มิ.ย. 63 (24 มิ.ย. 63 เวลา 07.00 น.– 25 มิ.ย. 63 เวลา 07.00 น.) มีฝนตกปานกลาง (10.1 – 35.0 มม.) พื้นที่ จ.เชียงราย จ.น่าน จ.พิษณุโลก จ.เพชรบูรณ์ จ.เลย ภาคตะวันออกเฉียงเหนือ ภาคตะวันออก ภาคตะวันตก และภาคใต้

- วันที่ 25 มิ.ย. 63 (25 มิ.ย. 63 เวลา 07.00 น.– 26 มิ.ย. 63 เวลา 07.00 น.) มีฝนตกปานกลาง (10.1 – 35.0 มม.) พื้นที่ จ.แม่ฮ่องสอน จ.ตาก จ.เชียงราย จ.ลำปาง จ.แพร่ จ.น่าน จ.อุดรดิตถ์ จ.เลย จ.บึงกาฬ จ.นครพนม จ.มุกดาหาร จ.อำนาจเจริญ จ.อุบลราชธานี จ.ศรีสะเกษ จ.สุรินทร์ จ.บุรีรัมย์ จ.ระยอง จ.จันทบุรี จ.ตราด จ.กาญจนบุรี จ.เพชรบุรี จ.ประจวบคีรีขันธ์ จ.นครศรีธรรมราช จ.พัทลุง จ.สงขลา จ.ปัตตานี จ.ยะลา และจ.นราธิวาส

3.2 คาดการณ์ปริมาณน้ำ (วันที่ 24 มิ.ย. 63)

คาดการณ์ปริมาณน้ำไหลผ่านลุ่มน้ำปิงที่สถานี P.17 อ.บรรพตพิสัย จ.นครสวรรค์ จะมีปริมาณน้ำไหลผ่าน 34.00 ลบ.ม./วินาที มีแนวโน้มลดลง ลุ่มน้ำน่านที่สถานี N.67 อ.ชุมแสง จ.นครสวรรค์ จะมีปริมาณน้ำไหลผ่าน 112.00 ลบ.ม./วินาที มีแนวโน้มเพิ่มขึ้น โดยจะทำให้ในลุ่มน้ำเจ้าพระยาที่สถานี C.2 อ.เมือง นครสวรรค์ จ.นครสวรรค์ จะมีปริมาณน้ำผ่าน 128.00 ลบ.ม./วินาที มีแนวโน้มลดลง

4. รายงานสถานการณ์ค่าความเค็ม (ข้อมูล วันที่ 23 มิ.ย. 63 เวลา 07:00 น.)

แม่น้ำ	สถานีเฝ้าระวัง	เกณฑ์เฝ้าระวัง (กรัม/ลิตร)	ค่าความเค็ม (กรัม/ลิตร)
เจ้าพระยา	ประปาสำแล	0.25	0.23
ปราจีน-บางปะกง	บางแตน	2.00	1.09
ท่าจีน	ปากคลองจินดา	0.75	0.32
แม่กลอง	ปากคลองดำเนินสะดวก	2.00	0.14

5. ข้อปฏิบัติ

1. แนวทางป้องกันการรุกราน้ำเค็มในแม่น้ำเจ้าพระยาตอนล่างและแม่น้ำท่าจีน ดังนี้

1.1. สบอ, สขป.12 และสขป.13 ลำเลียงน้ำจากกลุ่มน้ำแม่กลองโดยรับน้ำผ่านคลองจรเข้สามพันลงสู่แม่น้ำท่าจีนผ่านปตร. สองพี่น้องอัตราไม่ต่ำกว่า 30 ลูกบาศก์เมตรต่อวินาทีและจากคลองส่งน้ำสายใหญ่ฝั่งซ้ายผ่านคลองระบายน้ำสายใหญ่ท่าสาร-บางปลาลงสู่แม่น้ำท่าจีนอัตราไม่ต่ำกว่า 35 ลูกบาศก์เมตรต่อวินาที

1.2. สบอ. ประสาน กปน. ดำเนินการตามมติที่หารือร่วมกันเมื่อวันที่ 16 ธันวาคม 2562 งดสูบน้ำเข้าคลองประปาในช่วงที่น้ำทะเลลงเป็น 2 ชั่วโมงดำเนินการเป็นช่วงๆ

1.3. สบอ. ประสานกรุงเทพมหานคร งดสูบน้ำลงสู่แม่น้ำเจ้าพระยา ในช่วงที่น้ำทะเลหนุนสูง

แผนการระบายน้ำจาก 4 เขื่อนหลัก เขื่อนภูมิพล ระบายน้ำอัตราวันละ 6.00 ล้านลูกบาศก์เมตร (69 ลูกบาศก์เมตรต่อวินาที) เขื่อนสิริกิติ์ ระบายน้ำอัตราวันละ 11.50 ล้านลูกบาศก์เมตร (133 ลูกบาศก์เมตรต่อวินาที) เขื่อนแควน้อยบำรุงแดน ระบายน้ำอัตราวันละ 3.59 ล้านลูกบาศก์เมตร (42 ลูกบาศก์เมตรต่อวินาที) และเขื่อนป่าสักชลสิทธิ์ ระบายน้ำอัตราวันละ 0.43 ล้านลูกบาศก์เมตร (5 ลูกบาศก์เมตรต่อวินาที) และกำหนดการรับน้ำเข้าพื้นที่แต่ละ สขป. ดังนี้

2. สขป.3 ควบคุมระดับน้ำเหนือเขื่อนนเรศวรให้อยู่ที่ไม่ต่ำกว่า +46.50 ม.-รทก. และปตร.มะขามสูง ให้อยู่ที่ไม่ต่ำกว่า +42.30 ม.-รทก. รับน้ำเข้าพื้นที่เพาะปลูกลุ่มต่ำทุ่งบางระกำในอัตรา 20 ลูกบาศก์เมตรต่อวินาที และพื้นที่อื่นเท่าที่จำเป็น

3. สขป.4 รับน้ำเข้าพื้นที่เท่าที่จำเป็น สขป.3 และ สขป. 4 ควบคุมปริมาณน้ำให้ไหลผ่านสถานี C2 จังหวัดนครสวรรค์ ในอัตราไม่ต่ำกว่า 140 ลูกบาศก์เมตรต่อวินาที (รวมปริมาณน้ำท่าตามธรรมชาติ)

4. สขป.10 รับน้ำเข้าพื้นที่ (รวมการสูบน้ำ) ผ่าน ปตร.มโนรมย์ และปตร.มหาราช อัตรารวม 25 ลูกบาศก์เมตรต่อวินาที และควบคุมปริมาณน้ำไหลผ่านเขื่อนพระรามหกในอัตรา 5 ลูกบาศก์เมตรต่อวินาที และส่งน้ำเข้าพื้นที่ สขป.11 ผ่าน ปตร.พระศรีเสาวภาค และปตร.พระศรีศิลป์ อัตราไม่ต่ำกว่า 10 ลูกบาศก์เมตรต่อวินาที

5. สขป.11 สูบน้ำและเปิดรับน้ำผ่านคลองพระยาบรรลือ อัตราไม่ต่ำกว่า 30 ลูกบาศก์เมตรต่อวินาที ปิดคลองแนวตั้งที่เชื่อมต่อคลองพระยาบรรลือ โดยรักษาระดับน้ำในคลองไม่ให้ต่ำกว่า + 1.20 ม.-รทก. ลำเลียงน้ำลงสู่แม่น้ำเจ้าพระยาโดยสูบน้ำที่สถานีสิงหนาท 2 อัตรา 30 ลูกบาศก์เมตรต่อวินาที สูบน้ำและเปิดรับน้ำผ่านคลองพระพิมลอัตราไม่ต่ำกว่า 25 ลูกบาศก์เมตรต่อวินาที ปิดคลองแนวตั้งที่เชื่อมต่อคลองพระพิมล ลำเลียงน้ำผ่านคลองพระพิมลลงสู่แม่น้ำเจ้าพระยาโดย ปตร. และสถานีสูบน้ำบางบัวทอง อัตรา 18 ลูกบาศก์เมตรต่อวินาที และควบคุมเปิดปตร.คลองลาดโพธิ์ ให้ชะลอความเค็มรุกตัว

6. สขป.12 รักษากระดับน้ำเหนือเขื่อนเจ้าพระยาไม่ต่ำกว่า +13.30 ม.รทก. ควบคุมปริมาณน้ำไหลผ่านเขื่อนเจ้าพระยาในอัตรา 70 ลูกบาศก์เมตรต่อวินาที รับน้ำเข้าระบบชลประทานผ่าน ปตร.พลเทพ

และปตร.บรมธาตุ อัตรารวม 25 ลูกบาศก์เมตรต่อวินาที สชป.12 ควบคุมปริมาณน้ำไหล ผ่าน ปตร.โพธิ์พระยา ในอัตรา 5 ลูกบาศก์เมตรต่อวินาที และส่งน้ำลงสู่พื้นที่ สชป.11 ผ่าน ปตร.ผักไห่-เจ้าเจ็ด เท่าที่จำเป็น

7. สชป.10 และ 11 ลำเลียงน้ำเพื่อสนับสนุนการอุปโภค-บริโภค สำหรับผลิตน้ำประปาของการประปา ส่วนภูมิภาคสาขาบางคล้า สาขาฉะเชิงเทรา และสาขาบางปะกง ในพื้นที่จังหวัดฉะเชิงเทรา อย่างต่อเนื่องและ ควบคุมปริมาณน้ำผ่าน ทรบ.บึงฝรั่ง ในอัตรา 3 - 5 ลูกบาศก์เมตรต่อวินาที

แผนการระบายน้ำเขื่อนท่าทุ่งนาและเขื่อนวชิราลงกรณ อัตรารวมวันละ 18 ล้านลูกบาศก์เมตร (208 ลูกบาศก์เมตรต่อวินาที) ดังนี้

8. สชป.13 รับน้ำเข้าพื้นที่ตามความเหมาะสม และประสาน กปน. ลำเลียงน้ำผ่านคลองประปา ฝั่งตะวันตก ในอัตรา 25 - 30 ลูกบาศก์เมตรต่อวินาที (รวมความต้องการ กปน.) ลงคลองปลายบาง เพื่อลำเลียง ลงสู่แม่น้ำเจ้าพระยา ในอัตรา 5 - 10 ลูกบาศก์เมตรต่อวินาที