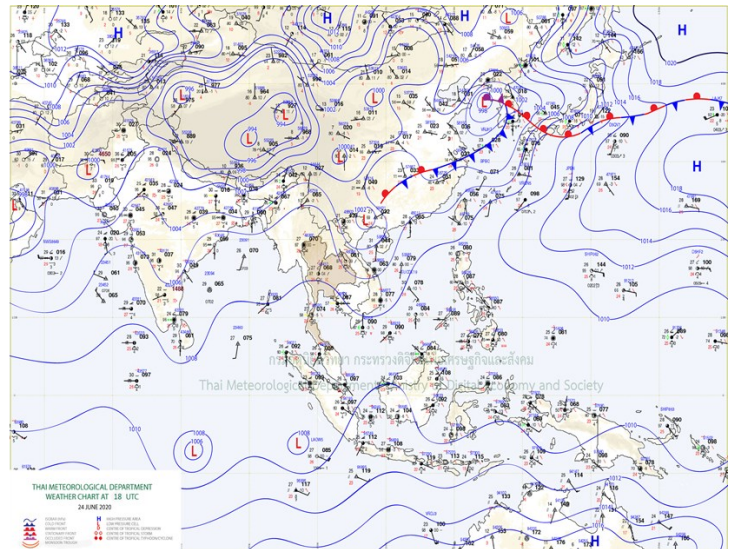
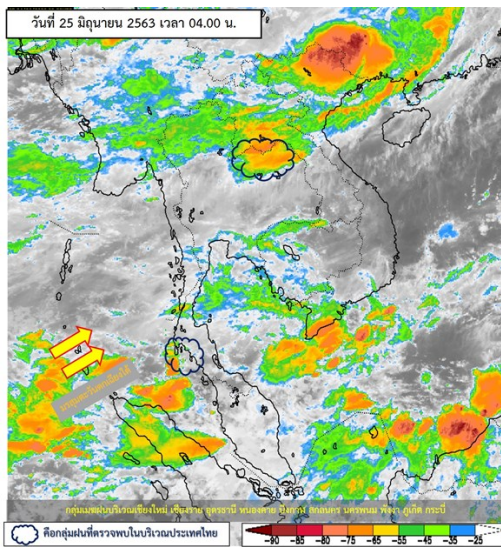




รายงานสรุปศูนย์ปฏิบัติการน้ำอัจฉริยะ
เรื่อง สถานการณ์น้ำและการเฝ้าระวัง
ประจำวันพฤหัสบดีที่ 25 มิถุนายน พ.ศ. 2563

1. สภาพอากาศและปริมาณฝน

1.1 สภาพอากาศ (กรมอุตุนิยมวิทยา)



มรสุมตะวันตกเฉียงใต้ที่พัดปกคลุมทะเลอันดามันและประเทศไทยมีกำลังอ่อน ทำให้ประเทศไทยมีฝนลดลง ยกเว้นบริเวณภาคเหนือ และภาคใต้ตอนล่าง ยังคงมีฝนตกหนักบางแห่ง

1.2 สภาพฝน

ปริมาณฝนสูงสุด 5 อันดับ จากสำนักงานทรัพยากรน้ำแห่งชาติ เวลา 07.00 น. วันที่ 24 มิ.ย.63 ถึงเวลา 07.00 น. วันที่ 25 มิ.ย.63 ตามลำดับ ดังนี้

| | | | |
|-------------------------------|----------------|-------|-----|
| 1. อ.ทุ่งหว้า จ.สตูล | วัดปริมาณฝนได้ | 108.5 | มม. |
| 2. อ.เมืองเลย จ.เลย | วัดปริมาณฝนได้ | 82.0 | มม. |
| 3. อ.เวียงสา จ.น่าน | วัดปริมาณฝนได้ | 82.0 | มม. |
| 4. อ.ควนกาหลง จ.สตูล | วัดปริมาณฝนได้ | 56.2 | มม. |
| 5. อ.เมืองเขียงราย จ.เขียงราย | วัดปริมาณฝนได้ | 56.0 | มม. |

2. สถานการณ์น้ำท่าและสภาพน้ำในอ่างเก็บน้ำ

2.1 สถานการณ์น้ำท่าในลุ่มน้ำต่างๆ (25 มิ.ย. 63 เวลา 06.00 น.)

| แม่น้ำ | สถานี | ที่ตั้งสถานี | | | ตลิ่ง ม. | ความจุ ม. ³ / วิ. | ระดับน้ำ ม. | ปริมาณน้ำ | | ต่ำ(-) สูง(+) กว่าตลิ่ง | อยู่ใน เกณฑ์ | แนวโน้ม |
|------------------------|--------|--------------------------|------------------|--------------------|-------------|---------------------------------|----------------|---------------------------------|-----------------------------------|-------------------------------|-----------------|-----------|
| | | | | | | | | วันนี้ ม. ³ / วิ. | เมื่อวาน ม. ³ / วิ. | | | |
| 1. ปิง | P.1 | สะพานนารัฐ | อำเภอเมือง | จังหวัดเชียงใหม่ | 3.70 | 445 | 1.19 | 4.50 | 4.20 | -2.51 | น้อย | เพิ่มขึ้น |
| | P.7A | สะพานบ้านห้วยยาง | อำเภอเมือง | จังหวัดกำแพงเพชร | 5.34 | 3,000 | 0.23 | 92.65 | 98.24 | -5.11 | น้อย | ลดลง |
| | P.17 | บ้านท่าจั่ว | อำเภอบรรพตพิสัย | จังหวัดนครสวรรค์ | 39.80 | 2,990 | 34.11 | 30.00 | 33.00 | -5.69 | น้อย | ลดลง |
| 2. วัง | W.1C | สะพานเสตุวารี | อำเภอเมือง | จังหวัดลำปาง | 5.20 | 651 | -0.61 | 0.29 | 0.31 | -5.81 | น้อย | ทรงตัว |
| 3. ยม | Y.1C | สะพานบ้านน้ำโค้ง | อำเภอเมือง | จังหวัดแพร่ | 8.20 | 993 | -0.09 | 1.17 | 1.34 | -8.29 | น้อย | ลดลง |
| 4. น่าน | N.1 | หน้าสำนักงานป่าไม้ | อำเภอเมือง | จังหวัดน่าน | 7.00 | 1,217 | 0.15 | 27.70 | 24.20 | -6.85 | น้อย | เพิ่มขึ้น |
| | N.5A | สะพานเอกาทศรถ | อำเภอเมือง | จังหวัดพิษณุโลก | 10.37 | 1,365 | 1.17 | 107.20 | 80.91 | -9.20 | น้อย | เพิ่มขึ้น |
| | N.67 | สะพานบ้านเกษไชโย | อำเภอชุมแสง | จังหวัดนครสวรรค์ | 28.30 | 1,579 | 18.44 | 94.00 | 104.00 | -9.86 | น้อย | ลดลง |
| 5. เจ้าพระยา | C.2 | ค่ายจิรประวัติ | อำเภอเมือง | จังหวัดนครสวรรค์ | 26.20 | 3,590 | 16.76 | 120.00 | 131.00 | -9.44 | น้อย | ลดลง |
| | C.13 | ท้ายเขื่อนเจ้าพระยา | อำเภอสรรพยา | จังหวัดชัยนาท | 16.34 | 2,840 | 5.51 | 70.00 | 70.00 | -10.83 | น้อย | ทรงตัว |
| 6. ป่าสัก | S.28 | ท้ายเขื่อนป่าสักชลสิทธิ์ | อำเภอพัฒนานิคม | จังหวัดลพบุรี | 31.46 | 1,175 | 16.56 | 2.00 | 3.00 | -14.90 | น้อย | ลดลง |
| 7. มูล | M.7 | สะพานเสรีประชาธิปไตย | อำเภอเมือง | จังหวัดอุบลราชธานี | 7.00 | 2,300 | 2.07 | 21.27 | 21.69 | -4.93 | น้อย | ลดลง |
| 8. สี | E.20A | บ้านน้ำฟ้าหาด | อำเภอมหาชนะชัย | จังหวัดยโสธร | 10.00 | 1,220 | 3.25 | 11.75 | 13.60 | -6.75 | น้อย | ลดลง |
| 9. เพชรบุรี | B.9 | บ้านสาระเห็ด | อำเภอท่าช้าง | จังหวัดเพชรบุรี | 6.60 | 355 | 2.10 | 8.50 | 8.70 | -4.50 | น้อย | ลดลง |
| | B.6A | สะพานท่าเกวียน | อำเภอแก่งกระจาน | จังหวัดเพชรบุรี | 6.00 | 260 | 0.92 | 3.70 | 2.90 | -5.08 | น้อย | เพิ่มขึ้น |
| | B.15 | สะพานเทศบาล | อำเภอเมือง | จังหวัดเพชรบุรี | 5.40 | 150 | 0.72 | 5.14 | 4.63 | -4.68 | น้อย | เพิ่มขึ้น |
| 10. ทะเลสาบสงขลา | X.44 | คลองอู่ตะเภา | อำเภอหาดใหญ่ | จังหวัดสงขลา | 7.40 | 534 | 0.51 | 19.30 | 18.10 | -6.89 | น้อย | เพิ่มขึ้น |
| | X.170 | บ้านคลองลำ | อำเภอสรินครินทร์ | จังหวัดพัทลุง | 25.20 | 290 | 20.77 | 4.25 | 3.00 | -4.43 | น้อย | เพิ่มขึ้น |
| 11. ภาคใต้ฝั่งตะวันออก | X.180 | สะพานเทศบาล | อำเภอเมือง | จังหวัดชุมพร | 3.80 | 193 | 1.13 | 52.20 | 40.60 | -2.67 | ปกติ | เพิ่มขึ้น |
| | X.119A | สะพานสันตติ | อำเภอสุโขทัย | จังหวัดนครราชสีมา | 8.20 | 203 | 5.76 | 84.40 | 94.00 | -2.44 | ปกติ | ลดลง |
| | X.53A | คลองชุมพร | อำเภอเมือง | จังหวัดชุมพร | 9.30 | 143 | 2.82 | 6.20 | 18.70 | -6.48 | น้อย | ลดลง |
| | X.212 | คลองหลังสวน | อำเภอหลังสวน | จังหวัดชุมพร | 6.00 | 1,460 | 0.43 | 109.00 | 89.80 | -5.57 | น้อย | เพิ่มขึ้น |
| 12. ภาคใต้ฝั่งตะวันตก | X.234 | บ้านป่าหมาก | อำเภอเมือง | จังหวัดตรัง | 6.40 | 426 | 0.57 | 33.10 | 22.30 | -5.83 | น้อย | เพิ่มขึ้น |

○ น้ำใช้การทั้งประเทศ (อ่างเก็บน้ำขนาดใหญ่) ณ วันที่ 25 มิถุนายน 2563

- ปี 2559 มีน้ำ 7,380 ล้าน ลบ.ม. คิดเป็น 16%
- ปี 2562 มีน้ำ 12,442 ล้าน ลบ.ม. คิดเป็น 26%
- ปี 2563 มีน้ำ 7,389 ล้าน ลบ.ม. คิดเป็น 16%
- ปี 2563 **มากกว่า** ปี 2559 จำนวน 9 ล้าน ลบ.ม.
- ปี 2563 **น้อยกว่า** ปี 2562 จำนวน 5,053 ล้าน ลบ.ม.

○ น้ำใช้การในลุ่มเจ้าพระยา ณ วันที่ 25 มิถุนายน 2563

- ปี 2559 มีน้ำ 1,312 ล้าน ลบ.ม. คิดเป็น 7%
- ปี 2562 มีน้ำ 2,614 ล้าน ลบ.ม. คิดเป็น 14%
- ปี 2563 มีน้ำ 965 ล้าน ลบ.ม. คิดเป็น 5%
- ปี 2563 **น้อยกว่า** ปี 2559 จำนวน 347 ล้าน ลบ.ม.
- ปี 2563 **น้อยกว่า** ปี 2562 จำนวน 1,649 ล้าน ลบ.ม.

2.2 สภาพน้ำใช้การในอ่างเก็บน้ำขนาดใหญ่ (ข้อมูล วันที่ 25 มิ.ย. 63)

| ภาค อ่างเก็บน้ำเขื่อน | ความจุ ที่ รณส. (ล้าน ม. ³) | ความจุ ที่ รณก. (ล้าน ม. ³) | ความจุน้ำ ใช้การ (ล้าน ม. ³) | ณ วันที่ | | | | | | | ไหลลง วันนี้ (ล้าน ม. ³) | ระบาย วันนี้ (ล้าน ม. ³) |
|---------------------------|--|--|--|------------------------------------|-----------|------------------------------------|-----------|--|-----------|-------------|--|--|
| | | | | ปี2562 | | ปี2563 | | | | | | |
| | | | | ปริมาตร (ล้าน ม. ³) | % รณก. | ปริมาตร (ล้าน ม. ³) | % รณก. | ปริมาตรใช้การ (ล้าน ม. ³) | % รณก. | % ใช้การ | | |
| เหนือ | | | | | | | | | | | | |
| ภูมิพล* | 13,462 | 13,462 | 9,662 | 5,307 | 39 | 4,011 | 30 | 211 | 2 | 2 | 0.49 | 5.00 |
| สิริกิติ์* | 10,508 | 9,510 | 6,660 | 3,758 | 40 | 3,352 | 35 | 502 | 5 | 8 | 5.99 | 9.52 |
| แม่จันทน์* | 323 | 265 | 253 | 91 | 34 | 48 | 18 | 36 | 13 | 14 | 0.04 | 0.00 |
| แม่กวางอุดมธารา | 295 | 263 | 249 | 60 | 23 | 64 | 24 | 50 | 19 | 20 | 0.28 | 0.10 |
| กัวลม | 106 | 106 | 103 | 59 | 55 | 50 | 47 | 47 | 44 | 45 | 0.21 | 0.12 |
| กัวคองหมา | 209 | 170 | 164 | 69 | 41 | 44 | 26 | 38 | 22 | 23 | 0.00 | 0.18 |
| แควน้อยบำรุงแดน | 1,080 | 939 | 896 | 168 | 18 | 190 | 20 | 147 | 16 | 16 | 1.30 | 3.02 |
| แม่มอก | 110 | 110 | 94 | 37 | 34 | 24 | 22 | 8 | 7 | 9 | 0.02 | 0.02 |
| ตะวันออกเฉียงเหนือ | | | | | | | | | | | | |
| ห้วยหลวง | 136 | 136 | 129 | 33 | 24 | 25 | 19 | 19 | 14 | 15 | 0.06 | 0.11 |
| น้ำอูน | 780 | 520 | 475 | 252 | 48 | 192 | 37 | 147 | 28 | 31 | 0.00 | 0.23 |
| น้ำพุง* | 200 | 165 | 157 | 48 | 29 | 35 | 21 | 27 | 17 | 17 | 0.13 | 0.00 |
| จุฬารัตน์* | 181 | 164 | 127 | 72 | 44 | 45 | 27 | 8 | 5 | 6 | 0.46 | 0.00 |
| อุบลรัตน์* | 4,640 | 2,431 | 1,850 | 599 | 25 | 316 | 13 | -265 | -11 | -14 | 0.13 | 0.30 |
| ลำปาว | 2,450 | 1,980 | 1,880 | 595 | 30 | 636 | 32 | 536 | 27 | 29 | 0.00 | 1.07 |
| ลำตะคอง | 445 | 314 | 292 | 166 | 53 | 89 | 28 | 66 | 21 | 23 | 0.27 | 0.09 |
| ลำพระเพลิง | 242 | 155 | 154 | 22 | 14 | 20 | 13 | 19 | 12 | 12 | 1.32 | 0.00 |
| มูลบน | 350 | 141 | 134 | 42 | 30 | 23 | 17 | 16 | 12 | 12 | 0.00 | 0.04 |
| ลำแพระ | 325 | 275 | 268 | 93 | 34 | 37 | 13 | 30 | 11 | 11 | 0.07 | 0.13 |
| ลำนางรอง | 197 | 121 | 118 | 33 | 27 | 18 | 15 | 14 | 12 | 12 | 0.02 | 0.00 |
| สิรินธร* | 1,966 | 1,966 | 1,135 | 862 | 44 | 995 | 51 | 164 | 8 | 14 | 0.00 | 0.00 |
| กลาง | | | | | | | | | | | | |
| ป่าสักชลสิทธิ์ | 960 | 960 | 957 | 77 | 8 | 108 | 11 | 105 | 11 | 11 | 0.62 | 0.43 |
| ทับเสลา | 190 | 160 | 143 | 38 | 24 | 32 | 20 | 15 | 9 | 10 | 0.00 | 0.00 |
| กระเสียว | 390 | 299 | 259 | 69 | 23 | 52 | 17 | 12 | 4 | 5 | 0.08 | 0.04 |
| ตะวันตก | | | | | | | | | | | | |
| ศรีนครินทร์* | 18,770 | 17,745 | 7,480 | 13,656 | 77 | 12,110 | 68 | 1,845 | 10 | 25 | 0.67 | 9.01 |
| วชิรลงกรณ์* | 11,000 | 8,860 | 5,848 | 4,367 | 49 | 3,880 | 44 | 868 | 10 | 15 | 2.51 | 9.03 |
| ตะวันออก | | | | | | | | | | | | |
| ขุนด่านปราการชล | 225 | 224 | 219 | 26 | 12 | 33 | 15 | 29 | 13 | 13 | 0.41 | 0.12 |
| คลองสิียด | 450 | 420 | 390 | 57 | 14 | 44 | 11 | 14 | 3 | 4 | 0.00 | 0.13 |
| บางพระ | 127 | 117 | 105 | 42 | 36 | 17 | 15 | 5 | 4 | 5 | 0.03 | 0.27 |
| หนองปลาไหล | 206 | 164 | 150 | 93 | 57 | 55 | 34 | 41 | 25 | 28 | 0.60 | 0.00 |
| ประแสร์ | 322 | 295 | 275 | 122 | 41 | 33 | 11 | 13 | 4 | 5 | 1.01 | 0.00 |
| นฤบดินทรจินดา | 338 | 295 | 276 | 59 | 20 | 72 | 24 | 52 | 18 | 19 | 0.19 | 0.00 |
| ใต้ | | | | | | | | | | | | |
| แก่งกระจาน | 900 | 710 | 645 | 291 | 41 | 198 | 28 | 133 | 19 | 21 | 1.88 | 1.38 |
| ปราณบุรี | 490 | 391 | 373 | 172 | 44 | 103 | 26 | 86 | 22 | 23 | 0.19 | 0.19 |
| รัชชประภา* | 6,144 | 5,639 | 4,287 | 3,608 | 64 | 2,752 | 49 | 1,401 | 25 | 33 | 1.54 | 4.79 |
| บางยาง* | 1,590 | 1,454 | 1,178 | 945 | 65 | 961 | 66 | 685 | 47 | 58 | 3.77 | 4.07 |

ต่ำกว่า 30 %

รวม 31 แห่ง

ตั้งแต่ 31 - 50%

รวม 3 แห่ง

ตั้งแต่ 51-80%

รวม 1 แห่ง

มากกว่า 80%

รวม 0 แห่ง

2.3 สภาพน้ำในอ่างเก็บน้ำ 4 เขื่อนหลักกลุ่มเจ้าพระยา (ข้อมูล วันที่ 25 มิ.ย. 63)

สภาพน้ำในอ่างเก็บน้ำ ภูมิพล สิริกิติ์ แควน้อยฯ และป่าสักฯ วันที่ 25 มิถุนายน 2563

| อ่างเก็บน้ำ | ปริมาณน้ำในอ่างฯ | | ปริมาณน้ำใช้การได้ | | ปริมาณน้ำไหลลงอ่างฯ | | ปริมาณน้ำระบาย | | รับน้ำได้อีก | เปรียบเทียบน้ำใช้การ - น้อยกว่า / + มากกว่า ปี 2559 |
|-------------------|------------------|-----------|--------------------|----------|---------------------|--------------|----------------|--------------|---------------|--|
| | ปี 2563 | % ความจุ | ปริมาณน้ำ | % ใช้การ | วันนี้ | เมื่อวาน | วันนี้ | เมื่อวาน | | |
| ภูมิพล | 4,011 | 30 | 211 | 2 | 0.49 | 0.00 | 5.00 | 5.00 | 9,451 | -19 |
| สิริกิติ์ | 3,352 | 35 | 502 | 8 | 5.99 | 8.75 | 9.52 | 9.51 | 6,158 | -200 |
| ภูมิพล+สิริกิติ์ | 7,363 | 32 | 713 | 4 | 6.48 | 8.75 | 14.52 | 14.51 | 15,609 | -218 |
| แควน้อยฯ | 190 | 20 | 147 | 16 | 1.30 | 1.46 | 3.02 | 3.02 | 749 | -57 |
| ป่าสักชลสิทธิ์ | 108 | 11 | 105 | 11 | 0.62 | 0.19 | 0.43 | 0.43 | 852 | -71 |
| รวมทั้งหมด | 7,661 | 31 | 965 | 5 | 8.40 | 10.40 | 17.98 | 17.97 | 17,210 | -347 |

(หน่วย : ล้าน ลบ.ม.)

2.4 สถานการณ์น้ำลุ่มน้ำเจ้าพระยา

แม่น้ำปิง ปริมาณน้ำไหลผ่านที่สถานี P.17 อ.บรรพตพิสัย จ.นครสวรรค์ วัดได้ 30.00 ลบ.ม./วินาที (เมื่อวาน 33.00ลบ.ม./วินาที) ต่ำกว่าตลิ่ง 5.69 เมตร มีแนวโน้มลดลง

แม่น้ำน่าน ปริมาณน้ำไหลผ่านที่สถานี N.67 อ.ชุมแสง จ.นครสวรรค์ วัดได้ 94.00 ลบ.ม./วินาที (เมื่อวาน 104.00ลบ.ม./วินาที) ต่ำกว่าตลิ่ง 9.86 เมตร มีแนวโน้มลดลง

แม่น้ำเจ้าพระยา ปริมาณน้ำไหลผ่านที่สถานี C.2 อ.เมืองนครสวรรค์ วัดได้ 120.00ลบ.ม./วินาที (เมื่อวาน 131.00ลบ.ม./วินาที) ต่ำกว่าตลิ่ง 9.44 เมตรมีแนวโน้มลดลง และมีปริมาณน้ำไหลผ่านท้ายเขื่อนเจ้าพระยา(C.13) ในอัตรา 70.00ลบ.ม./วินาที (เมื่อวาน70.00ลบ.ม./วินาที)ไหลผ่านสถานีวัดน้ำC.29A อ.บางโพธิ์มีปริมาณน้ำไหลผ่านเฉลี่ย60.00ลบ.ม./วินาที (เมื่อวาน60.00ลบ.ม./วินาที)

2.5 สภาพน้ำในอ่างเก็บน้ำขนาดกลาง (ข้อมูล วันที่ 25 มิ.ย. 63)

| ข้อมูลวันที่ 25 มิถุนายน 2563 | | | | | | | | | | | | | | | |
|--|------------|------------|------------|------------------------|------------|------------|------------|------------------------|-----------|------------|-----------|------------------------|----------|------------|----------|
| สรุปอ่างขนาดกลางที่มีปริมาณในช่วง <=30 % และ >80 % | | | | | | | | | | | | | | | |
| <=30 % | | | | 31 - 50 % | | | | >50-80% | | | | >80 % | | | |
| ภาค | จำนวน | สขป. | จำนวน | ภาค | จำนวน | สขป. | จำนวน | ภาค | จำนวน | สขป. | จำนวน | ภาค | จำนวน | สขป. | จำนวน |
| เหนือ | 41 | 1 | 7 | เหนือ | 25 | 1 | 4 | เหนือ | 6 | 1 | 2 | เหนือ | 3 | 1 | 2 |
| | | 2 | 19 | | | 2 | 16 | | | 2 | 3 | | | 2 | 1 |
| | | 3 | 3 | | | 3 | 2 | | | 3 | 0 | | | 3 | 0 |
| | | 4 | 12 | | | 4 | 3 | | | 4 | 1 | | | 4 | 0 |
| ตะวันออก เฉียงเหนือ | 113 | 5 | 29 | ตะวันออก เฉียงเหนือ | 73 | 5 | 14 | ตะวันออก เฉียงเหนือ | 28 | 5 | 10 | ตะวันออก เฉียงเหนือ | 4 | 5 | 0 |
| | | 6 | 33 | | | 6 | 14 | | | 6 | 5 | | | 6 | 0 |
| | | 7 | 16 | | | 7 | 19 | | | 7 | 9 | | | 7 | 3 |
| | | 8 | 35 | | | 8 | 26 | | | 8 | 4 | | | 8 | 1 |
| ตะวันออก | 30 | 9 | 30 | ตะวันออก | 14 | 9 | 14 | ตะวันออก | 7 | 9 | 7 | ตะวันออก | 0 | 9 | 0 |
| กลาง | 14 | 10 | 13 | กลาง | 5 | 10 | 5 | กลาง | 2 | 10 | 1 | กลาง | 1 | 10 | 0 |
| | | 11 | 0 | | | 11 | 0 | | | 11 | 0 | | | 11 | 0 |
| | | 12 | 1 | | | 12 | 0 | | | 12 | 1 | | | 12 | 1 |
| ตะวันตก | 2 | 13 | 2 | ตะวันตก | 4 | 13 | 4 | ตะวันตก | 1 | 13 | 1 | ตะวันตก | 0 | 13 | 0 |
| ใต้ | 15 | 14 | 11 | ใต้ | 17 | 14 | 6 | ใต้ | 6 | 14 | 0 | ใต้ | 1 | 14 | 0 |
| | | 15 | 3 | | | 15 | 4 | | | 15 | 5 | | | 15 | 1 |
| | | 16 | 1 | | | 16 | 6 | | | 16 | 1 | | | 16 | 0 |
| | | 17 | 0 | | | 17 | 1 | | | 17 | 0 | | | 17 | 0 |
| รวม | 215 | รวม | 215 | รวม | 138 | รวม | 138 | รวม | 50 | รวม | 50 | รวม | 9 | รวม | 9 |

รวมทั้งหมด 412 แห่ง



2.6 การจัดสรรน้ำฤดูฝนปี 2563

| อ่างเก็บน้ำ | แผน (ล้าน ลบ.ม.) | ผลการจัดสรร (ล้าน ลบ.ม.) | คงเหลือ (ล้าน ลบ.ม.) |
|---------------------------------------|------------------|--------------------------|----------------------|
| ทั่วประเทศ (25 มิ.ย. 63) | 11,975 | 4,240 (35%) | 7,735 (65%) |
| เจ้าพระยา (4 เขื่อน) (25 มิ.ย. 63) | 3,250 | 1,470 (45%) | 1,780 (55%) |

3. วิเคราะห์สถานการณ์

3.1 คาดการณ์ปริมาณฝนจากแบบจำลองบรรยากาศของกรมอุตุนิยมวิทยา (3 วันล่วงหน้า)

- วันที่ 25 มิ.ย. 63 (25 มิ.ย. 63 เวลา 07.00 น.– 26 มิ.ย. 63 เวลา 07.00 น.) มีฝนตกปานกลาง (10.1 – 35.0 มม.) พื้นที่ จ.แม่ฮ่องสอน จ.เชียงใหม่ จ.เชียงราย จ.พะเยา จ.น่าน จ.แพร่ จ.ลำปาง จ.ตาก จ.กำแพงเพชร จ.เพชรบูรณ์ จ.เลย จ.หนองบัวลำภู จ.ขอนแก่น จ.ชัยภูมิ จ.กาฬสินธุ์ จ.อุดรธานี จ.บึงกาฬ จ.นครพนม จ.สกลนคร จ.อุบลราชธานี จ.นครนายก จ.นครปฐม จ.ปทุมธานี จ.สมุทรสงคราม จ.สมุทรสาคร จ.ระยอง จ.จันทบุรี จ.ตราด จ.สมุทรปราการ ภาคตะวันออก ภาคตะวันตก และภาคใต้

- วันที่ 26 มิ.ย. 63 (26 มิ.ย. 63 เวลา 07.00 น.– 27 มิ.ย. 63 เวลา 07.00 น.) มีฝนตกปานกลาง (10.1 – 35.0 มม.) พื้นที่ จ.แม่ฮ่องสอน จ.เชียงราย จ.ตาก จ.ลำปาง จ.แพร่ จ.น่าน จ.อุดรดิตถ์ จ.สุโขทัย จ.พิษณุโลก จ.กำแพงเพชร จ.กาญจนบุรี จ.อุทัยธานี จ.เลย จ.ชัยภูมิ จ.หนองคาย จ.บึงกาฬ จ.สกลนคร จ.นครพนม จ.กาฬสินธุ์ จ.ร้อยเอ็ด จ.มุกดาหาร จ.อำนาจเจริญ จ.ยโสธร จ.ศรีสะเกษ จ.อุบลราชธานี จ.จันทบุรี จ.ตราด จ.เพชรบุรี จ.ประจวบคีรีขันธ์ จ.ชุมพร จ.สุราษฎร์ธานี จ.นครศรีธรรมราช จ.พัทลุง จ.สงขลา จ.ปัตตานี จ.ยะลา และจ.นราธิวาส

- วันที่ 27 มิ.ย. 63 (27 มิ.ย. 63 เวลา 07.00 น.– 28 มิ.ย. 63 เวลา 07.00 น.) มีฝนตกปานกลาง (10.1 – 35.0 มม.) พื้นที่ จ.แม่ฮ่องสอน จ.เชียงใหม่ จ.เชียงราย จ.พะเยา จ.ตาก จ.ลำปาง จ.แพร่ จ.น่าน จ.อุดรดิตถ์ จ.กำแพงเพชร จ.อุทัยธานี จ.ชัยนาท จ.อ่างทอง จ.นครนายก จ.สมุทรปราการ จ.เลย จ.ชัยภูมิ จ.หนองคาย จ.บึงกาฬ จ.สกลนคร จ.กาฬสินธุ์ จ.ร้อยเอ็ด จ.มหาสารคาม จ.มุกดาหาร จ.อำนาจเจริญ จ.ยโสธร จ.ศรีสะเกษ จ.บุรีรัมย์ จ.อุบลราชธานี จ.ระยอง จ.จันทบุรี จ.ตราด จ.สมุทรสาคร จ.สมุทรสงคราม จ.เพชรบุรี จ.ประจวบคีรีขันธ์ จ.ชุมพร จ.สงขลา จ.ปัตตานี จ.ยะลา และจ.นราธิวาส

3.2 คาดการณ์ปริมาณน้ำ (วันที่ 26 มิ.ย. 63)

คาดการณ์ปริมาณน้ำไหลผ่านลุ่มน้ำปิงที่สถานี P.17 อ.บรรพตพิสัย จ.นครสวรรค์ จะมีปริมาณน้ำไหลผ่าน 29.00ลบ.ม./วินาที มีแนวโน้มลดลงลุ่มน้ำน่านที่สถานี N.67อ.ชุมแสง จ.นครสวรรค์ จะมีปริมาณน้ำไหลผ่าน 88.00ลบ.ม./วินาที มีแนวโน้มลดลงโดยจะทำให้ในลุ่มน้ำเจ้าพระยาที่สถานี C.2อ.เมืองนครสวรรค์ จ.นครสวรรค์ จะมีปริมาณน้ำผ่าน 109.00ลบ.ม./วินาที มีแนวโน้มลดลง

4. รายงานสถานการณ์ค่าความเค็ม (ข้อมูล วันที่ 25 มิ.ย. 63 เวลา 07:00 น.)

| แม่น้ำ | สถานีเฝ้าระวัง | เกณฑ์เฝ้าระวัง (กรัม/ลิตร) | ค่าความเค็ม (กรัม/ลิตร) |
|----------------|--------------------|-------------------------------|----------------------------|
| เจ้าพระยา | ประปาสำแล | 0.25 | 0.23 |
| ปราจีน-บางปะกง | บางแตน | 2.00 | 0.94 |
| ท่าจีน | ปากคลองจินดา | 0.75 | 0.32 |
| แม่กลอง | ปากคลองดำเนินสะดวก | 2.00 | 0.14 |

5. ข้อปฏิบัติ

1. แนวทางป้องกันการรุกรานของน้ำเค็มในแม่น้ำเจ้าพระยาตอนล่างและแม่น้ำท่าจีน ดังนี้

1.1. สบอ, สขป.12 และสขป.13 ลำเลียงน้ำจากกลุ่มน้ำแม่กลองโดยรับน้ำผ่านคลองจรเข้สามพันลงสู่แม่น้ำท่าจีนผ่านปตร. สองพี่น้องอัตราไม่ต่ำกว่า 30 ลูกบาศก์เมตรต่อวินาทีและจากคลองส่งน้ำสายใหญ่ฝั่งซ้ายผ่านคลองระบายน้ำสายใหญ่ท่าสาร-บางปลาลงสู่แม่น้ำท่าจีนอัตราไม่ต่ำกว่า 35 ลูกบาศก์เมตรต่อวินาที

1.2. สบอ. ประสาน กปน. ดำเนินการตามมติที่หารือร่วมกันเมื่อวันที่ 16 ธันวาคม 2562 งดสูบน้ำเข้าคลองประปาในช่วงที่น้ำทะเลลงเป็น 2 ชั่วโมงดำเนินการเป็นช่วงๆ

1.3. สบอ. ประสานกรุงเทพมหานคร งดสูบน้ำลงสู่แม่น้ำเจ้าพระยา ในช่วงที่น้ำทะเลหนุนสูง

แผนการระบายน้ำจาก 4 เขื่อนหลัก เขื่อนภูมิพล ในช่วงวันที่ 22 มิถุนายน 2563 ถึงวันที่ 28 มิถุนายน 2563 ระบายน้ำอัตราวันละ 5.00 ล้านลูกบาศก์เมตร (58 ลูกบาศก์เมตรต่อวินาที) เขื่อนสิริกิติ์ ระบายน้ำอัตราวันละ 9.50 ล้านลูกบาศก์เมตร (110 ลูกบาศก์เมตรต่อวินาที) เขื่อนแควน้อยบำรุงแดน ระบายน้ำอัตราวันละ 2.16 ล้านลูกบาศก์เมตร (25 ลูกบาศก์เมตรต่อวินาที) และเขื่อนป่าสักชลสิทธิ์ ระบายน้ำอัตราวันละ 0.43 ล้านลูกบาศก์เมตร (5 ลูกบาศก์เมตรต่อวินาที) และกำหนดการรับน้ำเข้าพื้นที่แต่ละ สขป. ในช่วงวันที่ 22 มิถุนายน 2563 ถึงวันที่ 28 มิถุนายน 2563 ดังนี้

2. สขป.3 ควบคุมระดับน้ำเหนือเขื่อนนเรศวรให้อยู่ที่ไม่ต่ำกว่า +46.50 ม.-รทก. และปตร.มะขามสูง ให้อยู่ที่ไม่ต่ำกว่า +42.30 ม.-รทก. รับน้ำเข้าพื้นที่เพาะปลูกลุ่มต่ำทุ่งบางระกำในอัตรา 20 ลูกบาศก์เมตรต่อวินาที และพื้นที่อื่นเท่าที่จำเป็น

3. สขป.4 รับน้ำเข้าพื้นที่เท่าที่จำเป็น สขป.3 และ สขป. 4 ควบคุมปริมาณน้ำให้ไหลผ่านสถานี C2 จังหวัดนครสวรรค์ ในอัตราไม่ต่ำกว่า 140 ลูกบาศก์เมตรต่อวินาที (รวมปริมาณน้ำท่าตามธรรมชาติ)

4. สขป.10 รับน้ำเข้าพื้นที่ (รวมการสูบน้ำ) ผ่าน ปตร.มโนรมย์ และปตร.มหาราช อัตรารวม 25 ลูกบาศก์เมตรต่อวินาที และควบคุมปริมาณน้ำไหลผ่านเขื่อนพระรามหกในอัตรา 5 ลูกบาศก์เมตรต่อวินาที และส่งน้ำเข้าพื้นที่ สขป.11 ผ่าน ปตร.พระศรีเสาวภาค และปตร.พระศรีศิลป์ อัตราไม่ต่ำกว่า 10 ลูกบาศก์เมตรต่อวินาที

5. สขป.11 สูบน้ำและเปิดรับน้ำผ่านคลองพระยาบรรลือ อัตราไม่ต่ำกว่า 30 ลูกบาศก์เมตรต่อวินาที ปิดคลองแนวตั้งที่เชื่อมต่อคลองพระยาบรรลือ โดยรักษาระดับน้ำในคลองไม่ให้ต่ำกว่า + 1.20 ม.-รทก. ลำเลียงน้ำลงสู่แม่น้ำเจ้าพระยาโดยสูบน้ำที่สถานีสิงหนาท 2 อัตรา 30 ลูกบาศก์เมตรต่อวินาที สูบน้ำและเปิดรับน้ำผ่านคลองพระพิมลอัตราไม่ต่ำกว่า 25 ลูกบาศก์เมตรต่อวินาที ปิดคลองแนวตั้งที่เชื่อมต่อคลองพระพิมล ลำเลียงน้ำผ่านคลองพระพิมลลงสู่แม่น้ำเจ้าพระยาโดย ปตร. และสถานีสูบน้ำบางบัวทอง อัตรา 18 ลูกบาศก์เมตรต่อวินาที และควบคุมเปิดปตร.คลองลัดโพธิ์ ให้ชะลอความเค็มรุกตัว

6. สขป.12 รักษาระดับน้ำเหนือเขื่อนเจ้าพระยาไม่ต่ำกว่า +13.30 ม.รทก. ควบคุมปริมาณน้ำไหลผ่านเขื่อนเจ้าพระยาในอัตรา 70 ลูกบาศก์เมตรต่อวินาที รับน้ำเข้าระบบชลประทานผ่าน ปตร.พลเทพ และปตร.บรมธาตุ อัตรารวม 25 ลูกบาศก์เมตรต่อวินาที สขป.12 ควบคุมปริมาณน้ำไหล ผ่าน ปตร.โพธิ์พระยา ในอัตรา 5 ลูกบาศก์เมตรต่อวินาที และส่งน้ำลงสู่พื้นที่ สขป.11 ผ่าน ปตร.ผักไห่-เจ้าเจ็ด เท่าที่จำเป็น

7. สขป.10 และ 11 ลำเลียงน้ำเพื่อสนับสนุนการอุปโภค-บริโภค สำหรับผลิตน้ำประปาของการประปาส่วนภูมิภาคสาขาบางคล้า สาขาฉะเชิงเทรา และสาขาบางปะกง ในพื้นที่จังหวัดฉะเชิงเทรา อย่างต่อเนื่องและควบคุมปริมาณน้ำผ่าน ทรบ.บึงฝรั่ง ในอัตรา 3 - 5 ลูกบาศก์เมตรต่อวินาที

แผนการระบายน้ำเขื่อนท่าทุ่งนาและเขื่อนวชิราลงกรณ ในช่วงวันที่ 23 มิถุนายน 2563 ถึงวันที่ 28 มิถุนายน 2563 อัตรารวมวันละ 18 ล้านลูกบาศก์เมตร (208 ลูกบาศก์เมตรต่อวินาที) กำหนดการรับน้ำเข้าพื้นที่แต่ละ ในช่วงวันที่ 22 มิถุนายน 2563 ถึงวันที่ 28 มิถุนายน 2563 ดังนี้

8. สขป.13 รับน้ำเข้าพื้นที่ตามความเหมาะสม และประสาน กปน. ลำเลียงน้ำผ่านคลองประปาฝั่งตะวันตก ในอัตรา 25 - 30 ลูกบาศก์เมตรต่อวินาที (รวมความต้องการ กปน.) ลงคลองปลายบาง เพื่อลำเลียงลงสู่แม่น้ำเจ้าพระยา ในอัตรา 5 - 10 ลูกบาศก์เมตรต่อวินาที

จากการคาดการณ์กรมอุตุนิยมวิทยา ปริมาณฝนจะเริ่มลดน้อยลงหรือทิ้งช่วงตั้งแต่ 22 มิถุนายน 2563 จนถึงวันที่ 15 กรกฎาคม 2563 หลังจากนั้นเริ่มตกต่อเนื่องไป จะมีฝนตกชุกในช่วงเดือนสิงหาคมถึงเดือนกันยายน 2563 สิ้นสุดฤดูฝนประมาณกลางเดือนตุลาคม 2563 ในการทำงานปีของเกษตรกรในช่วงนี้ขอให้ประชาสัมพันธ์ ดังนี้

9.ในกรณีเกษตรกรมีการเพาะปลูกข้าวนาปีไปแล้ว ให้บริหารจัดการน้ำทำในแม่น้ำและลำคลองธรรมชาติมาใช้ประโยชน์ให้มากที่สุด โดยใช้อาคารชลประทานควบคุมการรับน้ำหรือใช้เครื่องสูบน้ำช่วยเหลือ

10.ในกรณีที่เกษตรกรยังไม่มีการทำงานปี ขอความร่วมมือให้เริ่มทำนาปีตั้งแต่วันที่ 16 กรกฎาคม 2563 เป็นต้นไป