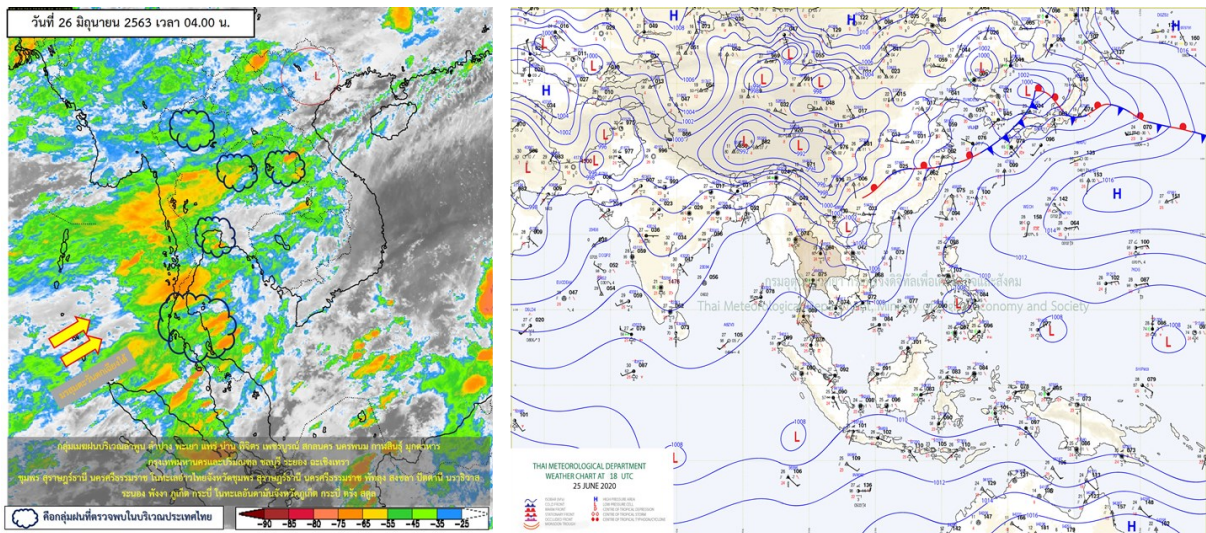




รายงานสรุปศูนย์ปฏิบัติการน้ำอัจฉริยะ
เรื่อง สถานการณ์น้ำและการเฝ้าระวัง
ประจำวันศุกร์ที่ 26 มิถุนายน พ.ศ. 2563

1. สภาพอากาศและปริมาณฝน

1.1 สภาพอากาศ (กรมอุตุนิยมวิทยา)



มรสุมตะวันตกเฉียงใต้กำลังอ่อนพัดปกคลุมทะเลอันดามันและประเทศไทย ประกอบกับมีหย่อมความกดอากาศต่ำปกคลุมประเทศลาว และเวียดนามตอนบน ทำให้ประเทศไทยยังคงฝนต่อเนื่อง และฝนตกหนักบางแห่ง

1.2 สภาพฝน

ปริมาณฝนสูงสุด 5 อันดับ จากสำนักงานทรัพยากรน้ำแห่งชาติ เวลา 07.00 น. วันที่ 25 มิ.ย.63 ถึงเวลา 07.00 น. วันที่ 26 มิ.ย.63 ตามลำดับ ดังนี้

1. อ.เกาะพะงัน จ.สุราษฎร์ธานี	วัดปริมาณฝนได้	107.5	มม.
2. อ.ลับแล จ.อุตรดิตถ์	วัดปริมาณฝนได้	90.6	มม.
3. อ.ฉวาง จ.นครศรีธรรมราช	วัดปริมาณฝนได้	88.5	มม.
4. อ.เบตง จ.ยะลา	วัดปริมาณฝนได้	76.6	มม.
5. อ.เวียงป่าเป้า จ.เชียงราย	วัดปริมาณฝนได้	76.0	มม.

2. สถานการณ์น้ำท่าและสภาพน้ำในอ่างเก็บน้ำ

2.1 สถานการณ์น้ำท่าในลุ่มน้ำต่างๆ (26 มิ.ย. 63 เวลา 06.00 น.)

แม่น้ำ	สถานี	ที่ตั้งสถานี			ตลิ่ง ม.	ความจุ ม. ³ / วิ.	ระดับน้ำ ม.	ปริมาณน้ำ		ต่ำ(-) สูง(+) กว่าตลิ่ง	อยู่ใน เกณฑ์	แนวโน้ม
								วันนี้ ม. ³ / วิ.	เมื่อวาน ม. ³ / วิ.			
1. ปิง	P.1	สะพานนารัฐ	อำเภอเมือง	จังหวัดเชียงใหม่	3.70	445	1.18	4.40	4.50	-2.52	น้อย	ลดลง
	P.7A	สะพานบ้านห้วยยาง	อำเภอเมือง	จังหวัดกำแพงเพชร	5.34	3,000	0.23	92.65	92.65	-5.11	น้อย	ทรงตัว
	P.17	บ้านท่าจิว	อำเภอบรรพตพิสัย	จังหวัดนครสวรรค์	39.80	2,990	34.14	33.00	30.00	-5.66	น้อย	เพิ่มขึ้น
2. วัง	W.1C	สะพานเสตุวารี	อำเภอเมือง	จังหวัดลำปาง	5.20	651	-0.46	0.48	0.29	-5.66	น้อย	ทรงตัว
3. ยม	Y.1C	สะพานบ้านน้ำโค้ง	อำเภอเมือง	จังหวัดแพร่	8.20	993	-0.05	1.85	1.17	-8.25	น้อย	เพิ่มขึ้น
4. น่าน	N.1	หน้าสำนักงานป่าไม้	อำเภอเมือง	จังหวัดน่าน	7.00	1,217	0.42	49.80	27.70	-6.58	น้อย	เพิ่มขึ้น
	N.5A	สะพานเอกาทศรถ	อำเภอเมือง	จังหวัดพิษณุโลก	10.37	1,365	0.85	76.79	107.20	-9.52	น้อย	ลดลง
	N.67	สะพานบ้านเกษไชโย	อำเภอชุมแสง	จังหวัดนครสวรรค์	28.30	1,579	18.37	89.00	94.00	-9.93	น้อย	ลดลง
5. เจ้าพระยา	C.2	ค่ายจิรประวัติ	อำเภอเมือง	จังหวัดนครสวรรค์	26.20	3,590	16.66	111.00	120.00	-9.54	น้อย	ลดลง
	C.13	ท้ายเขื่อนเจ้าพระยา	อำเภอสรรพยา	จังหวัดชัยนาท	16.34	2,840	5.51	70.00	70.00	-10.83	น้อย	ทรงตัว
6. ป่าสัก	S.28	ท้ายเขื่อนป่าสักชลสิทธิ์	อำเภอพัฒนานิคม	จังหวัดลพบุรี	31.46	1,175	16.62	3.00	2.00	-14.84	น้อย	เพิ่มขึ้น
7. มูล	M.7	สะพานเสรีประชาธิปไตย	อำเภอเมือง	จังหวัดอุบลราชธานี	7.00	2,300	2.05	20.85	21.27	-4.95	น้อย	ลดลง
8. สี	E.20A	บ้านน้ำฟ้าหาด	อำเภอมหาชนะชัย	จังหวัดยโสธร	10.00	1,220	3.19	10.17	11.75	-6.81	น้อย	ลดลง
9. เพชรบุรี	B.9	บ้านสาระเห็ด	อำเภอท่ายาง	จังหวัดเพชรบุรี	6.60	355	2.10	8.50	8.50	-4.50	น้อย	ทรงตัว
	B.6A	สะพานท่าเกวียน	อำเภอแก่งกระจาน	จังหวัดเพชรบุรี	6.00	260	0.74	1.90	3.70	-5.26	น้อย	ลดลง
	B.15	สะพานเทศบาล	อำเภอเมือง	จังหวัดเพชรบุรี	5.40	150	0.71	4.97	5.14	-4.69	น้อย	ลดลง
10. ทะเลสาบสงขลา	X.44	คลองอู่ตะเภา	อำเภอหาดใหญ่	จังหวัดสงขลา	7.40	534	0.79	27.70	19.30	-6.61	น้อย	เพิ่มขึ้น
	X.170	บ้านคลองลำ	อำเภอสรินครินทร์	จังหวัดพัทลุง	25.20	290	20.73	3.25	4.25	-4.47	น้อย	ลดลง
11. ภาคใต้ฝั่งตะวันออก	X.180	สะพานเทศบาล	อำเภอเมือง	จังหวัดชุมพร	3.80	193	0.91	43.40	52.20	-2.89	ปกติ	ลดลง
	X.119A	สะพานสันตติ	อำเภอสุโขทัย-ลก	จังหวัดนครราชสีมา	8.20	203	5.72	82.80	84.40	-2.48	ปกติ	ลดลง
	X.53A	คลองชุมพร	อำเภอเมือง	จังหวัดชุมพร	9.30	143	2.50	3.00	6.20	-6.80	น้อย	ลดลง
	X.212	คลองหลังสวน	อำเภอหลังสวน	จังหวัดชุมพร	6.00	1,460	0.49	115.00	109.00	-5.51	น้อย	เพิ่มขึ้น
12. ภาคใต้ฝั่งตะวันตก	X.234	บ้านป่าหมาก	อำเภอเมือง	จังหวัดตรัง	6.40	426	0.40	28.00	33.10	-6.00	น้อย	ลดลง

○ น้ำใช้การทั้งประเทศ (อ่างเก็บน้ำขนาดใหญ่) ณ วันที่ 26 มิถุนายน 2563

- ปี 2559 มีน้ำ 7,376 ล้าน ลบ.ม. คิดเป็น 16%
- ปี 2562 มีน้ำ 12,367 ล้าน ลบ.ม. คิดเป็น 26%
- ปี 2563 มีน้ำ 7,359 ล้าน ลบ.ม. คิดเป็น 16%
- ปี 2563 **น้อยกว่า** ปี 2559 จำนวน 17 ล้าน ลบ.ม.
- ปี 2563 **น้อยกว่า** ปี 2562 จำนวน 5,008 ล้าน ลบ.ม.

○ น้ำใช้การในลุ่มเจ้าพระยา ณ วันที่ 26 มิถุนายน 2563

- ปี 2559 มีน้ำ 1,308 ล้าน ลบ.ม. คิดเป็น 7%
- ปี 2562 มีน้ำ 2,573 ล้าน ลบ.ม. คิดเป็น 14%
- ปี 2563 มีน้ำ 959 ล้าน ลบ.ม. คิดเป็น 5%
- ปี 2563 **น้อยกว่า** ปี 2559 จำนวน 349 ล้าน ลบ.ม.
- ปี 2563 **น้อยกว่า** ปี 2562 จำนวน 1,614 ล้าน ลบ.ม.

2.2 สภาพน้ำใช้การในอ่างเก็บน้ำขนาดใหญ่ (ข้อมูล วันที่ 26 มิ.ย. 63)

ภาค อ่างเก็บน้ำเขื่อน	ความจุ ที่ รณส. (ล้าน ม. ³)	ความจุ ที่ รณก. (ล้าน ม. ³)	ความจุน้ำ ใช้การ (ล้าน ม. ³)	ณ วันที่								ไหลลง วันนี้ (ล้าน ม. ³)	ระบาย วันนี้ (ล้าน ม. ³)
				ปี2562				ปี2563					
				ปริมาตร (ล้าน ม. ³)	% รณก.	ปริมาตร (ล้าน ม. ³)	% รณก.	ปริมาตรใช้การ (ล้าน ม. ³)	% รณก.	ใช้การ			
เหนือ													
ภูมิพล*	13,462	13,462	9,662	5,286	39	4,010	30	210	2	2	3.52	5.00	
สิริกิติ์*	10,508	9,510	6,660	3,741	39	3,349	35	499	5	7	7.55	9.69	
แม่จันทน์*	323	265	253	90	34	48	18	36	13	14	0.08	0.00	
แม่กวาง*	295	263	249	60	23	64	24	50	19	20	0.20	0.05	
กัวลม	106	106	103	57	54	50	47	47	44	46	0.30	0.12	
กัวคอง*	209	170	164	69	41	44	26	38	22	23	0.09	0.19	
แควน้อยบำรุงแดน	1,080	939	896	166	18	187	20	144	15	16	0.65	3.02	
แม่เมาะ	110	110	94	37	34	24	22	8	7	9	0.02	0.02	
ตะวันออกเฉียงเหนือ													
ห้วยหลวง	136	136	129	33	24	25	19	19	14	14	0.03	0.11	
น้ำอูน	780	520	475	253	49	192	37	147	28	31	0.62	0.62	
น้ำพุง*	200	165	157	46	28	35	21	27	17	17	0.05	0.00	
จุฬารัตน์*	181	164	127	71	43	45	27	8	5	6	0.18	0.00	
อุบลรัตน์*	4,640	2,431	1,850	597	25	315	13	-266	-11	-14	0.14	0.30	
ลำปาว	2,450	1,980	1,880	594	30	633	32	533	27	28	0.00	1.07	
ลำตะคอง	445	314	292	166	53	89	28	66	21	23	0.17	0.09	
ลำพระเพลิง	242	155	154	22	14	20	13	19	12	12	0.23	0.13	
มูลขาม	350	141	134	42	30	23	16	16	12	12	0.00	0.04	
ลำแจะ	325	275	268	93	34	37	13	30	11	11	0.33	0.13	
ลำนางรอง	197	121	118	33	27	18	15	14	12	12	0.04	0.00	
สิรินธร*	1,966	1,966	1,135	862	44	993	51	162	8	14	0.00	0.00	
กลาง													
ป่าสักชลสิทธิ์	960	960	957	76	8	108	11	105	11	11	0.19	0.43	
ทับเสลา	190	160	143	39	24	32	20	15	9	11	0.08	0.00	
กระเสียว	390	299	259	70	23	52	17	12	4	5	0.07	0.04	
ตะวันตก													
ศรีนครินทร์*	18,770	17,745	7,480	13,645	77	12,100	68	1,835	10	25	3.96	10.06	
วชิราลงกรณ*	11,000	8,860	5,848	4,356	49	3,871	44	859	10	15	1.18	10.03	
ตะวันออก													
ขุนด่านปราการชล	225	224	219	26	12	34	15	29	13	13	0.35	0.12	
คลองสิียด	450	420	390	57	13	44	11	14	3	4	0.00	0.13	
บางพระ	127	117	105	42	36	17	14	5	4	5	0.01	0.25	
หนองปลาไหล	206	164	150	93	57	55	34	41	25	28	0.60	0.00	
ประแสร์	322	295	275	121	41	33	11	13	4	5	0.25	0.00	
นฤบดินทรจินดา	338	295	276	59	20	72	24	52	18	19	0.04	0.00	
ใต้													
แก่งกระจาน	900	710	645	291	41	198	28	133	19	21	1.89	1.38	
ปราณบุรี	490	391	373	171	44	103	26	86	22	23	0.24	0.19	
รัชชประภา*	6,144	5,639	4,287	3,608	64	2,749	49	1,397	25	33	1.97	5.21	
บางยาง*	1,590	1,454	1,178	941	65	965	66	689	47	58	7.64	4.05	

ต่ำกว่า 30 %

รวม 31 แห่ง

ตั้งแต่ 31 - 50%

รวม 3 แห่ง

ตั้งแต่ 51-80%

รวม 1 แห่ง

มากกว่า 80%

รวม 0 แห่ง

2.3 สภาพน้ำในอ่างเก็บน้ำ 4 เขื่อนหลักกลุ่มเจ้าพระยา (ข้อมูล วันที่ 26 มิ.ย. 63)

สภาพน้ำในอ่างเก็บน้ำ ภูมิพล สิริกิติ์ แควน้อยฯ และป่าสักฯ วันที่ 26 มิถุนายน 2563

อ่างเก็บน้ำ	ปริมาณน้ำในอ่างฯ		ปริมาณน้ำใช้การได้		ปริมาณน้ำไหลลงอ่างฯ		ปริมาณน้ำระบาย		รับน้ำได้อีก ปี 2563	เปรียบเทียบใช้การ - น้อยกว่า / + มากกว่า ปี 2559
	ปี 2563	% ความจุ	ปริมาณน้ำ	% ใช้การ	วันนี้	เมื่อวาน	วันนี้	เมื่อวาน		
ภูมิพล	4,010	30	210	2	3.52	0.49	5.00	5.00	9,452	-20
สิริกิติ์	3,349	35	499	7	7.55	5.99	9.69	9.52	6,161	-199
ภูมิพล+สิริกิติ์	7,359	32	709	4	11.07	6.48	14.69	14.52	15,613	-219
แควน้อยฯ	187	20	144	16	0.65	1.30	3.02	3.02	752	-59
ป่าสักชลสิทธิ์	108	11	105	11	0.19	0.62	0.43	0.43	852	-71
รวมทั้งหมด	7,655	31	959	5	11.91	8.40	18.15	17.98	17,216	-350

(หน่วย : ล้าน ลบ.ม.)

2.4 สถานการณ์น้ำลุ่มน้ำเจ้าพระยา

แม่น้ำปิง ปริมาณน้ำไหลผ่านที่สถานี P.17 อ.บรรพตพิสัย จ.นครสวรรค์ วัดได้ 33.00 ลบ.ม./วินาที (เมื่อวาน 30.00ลบ.ม./วินาที) ต่ำกว่าตลิ่ง 5.66 เมตร มี**แนวโน้มเพิ่มขึ้น**

แม่น้ำน่าน ปริมาณน้ำไหลผ่านที่สถานี N.67 อ.ชุมแสง จ.นครสวรรค์ วัดได้ 87.00 ลบ.ม./วินาที (เมื่อวาน 94.00ลบ.ม./วินาที) ต่ำกว่าตลิ่ง 9.93 เมตร มี**แนวโน้มลดลง**

แม่น้ำเจ้าพระยา ปริมาณน้ำไหลผ่านที่สถานี C.2 อ.เมืองนครสวรรค์ วัดได้ 111.00ลบ.ม./วินาที (เมื่อวาน 120.00ลบ.ม./วินาที) ต่ำกว่าตลิ่ง 9.54 เมตรมี**แนวโน้มลดลง** และมีปริมาณน้ำไหลผ่านท้ายเขื่อนเจ้าพระยา(C.13) ในอัตรา 70.00ลบ.ม./วินาที (เมื่อวาน70.00ลบ.ม./วินาที)ไหลผ่านสถานีวัดน้ำC.29A อ.บางไทรมีปริมาณน้ำไหลผ่านเฉลี่ย 60.00ลบ.ม./วินาที (เมื่อวาน60.00ลบ.ม./วินาที)

2.5 สภาพน้ำในอ่างเก็บน้ำขนาดกลาง (ข้อมูล วันที่ 26 มิ.ย. 63)

ข้อมูลวันที่ 26 มิถุนายน 2563															
สรุปอ่างขนาดกลางที่มีปริมาณในช่วง <=30 % และ >80 %															
<=30 %				31 - 50 %				>50-80%				>80 %			
ภาค	จำนวน	สขป.	จำนวน	ภาค	จำนวน	สขป.	จำนวน	ภาค	จำนวน	สขป.	จำนวน	ภาค	จำนวน	สขป.	จำนวน
เหนือ	41	1	7	เหนือ	24	1	4	เหนือ	7	1	2	เหนือ	3	1	2
		2	19			2	15			2	4			2	1
		3	3			3	2			3	0			3	0
		4	12			4	3			4	1			4	0
ตะวันออก เฉียงเหนือ	115	5	29	ตะวันออก เฉียงเหนือ	71	5	14	ตะวันออก เฉียงเหนือ	28	5	10	ตะวันออก เฉียงเหนือ	4	5	0
		6	33			6	14			6	5			6	0
		7	17			7	18			7	9			7	3
		8	36			8	25			8	4			8	1
ตะวันออก	30	9	30	ตะวันออก	14	9	14	ตะวันออก	7	9	7	ตะวันออก	0	9	0
กลาง	14	10	13	กลาง	4	10	4	กลาง	3	10	2	กลาง	1	10	0
		11	0			11	0			11	0			11	0
		12	1			12	0			12	1			12	1
ตะวันตก	2	13	2	ตะวันตก	4	13	4	ตะวันตก	1	13	1	ตะวันตก	0	13	0
ใต้	15	14	11	ใต้	18	14	6	ใต้	5	14	0	ใต้	1	14	0
		15	3			15	4			15	5			15	1
		16	1			16	7			16	0			16	0
		17	0			17	1			17	0			17	0
รวม	217	รวม	217	รวม	135	รวม	135	รวม	51	รวม	51	รวม	9	รวม	9

รวมทั้งหมด 412 แห่ง



2.6 การจัดสรรน้ำฤดูฝนปี 2563

อ่างเก็บน้ำ	แผน (ล้าน ลบ.ม.)	ผลการจัดสรร (ล้าน ลบ.ม.)	คงเหลือ (ล้าน ลบ.ม.)
ทั่วประเทศ (26 มิ.ย. 63)	11,975	4,299 (36%)	7,676 (64%)
เจ้าพระยา (4 เขื่อน) (26 มิ.ย. 63)	3,250	1,492 (46%)	1,758 (54%)

3. วิเคราะห์สถานการณ์

3.1 คาดการณ์ปริมาณฝนจากแบบจำลองบรรยากาศของกรมอุตุนิยมวิทยา (3 วันล่วงหน้า)

- วันที่ 26 มิ.ย. 63 (26 มิ.ย. 63 เวลา 07.00 น.– 27 มิ.ย. 63 เวลา 07.00 น.) มีฝนตกปานกลาง (10.1 – 35.0 มม.) พื้นที่จ.แม่ฮ่องสอน จ.เชียงใหม่ จ.เชียงราย จ.พะเยา จ.น่าน จ.แพร่ จ.ลำพูน จ.ลำปาง จ.ตาก จ.อุตรดิตถ์ จ.กำแพงเพชร จ.สุโขทัย จ.พิษณุโลก จ.กำแพงเพชร จ.พิจิตร จ.นครสวรรค์ จ.ชัยนาท จ.เพชรบูรณ์ จ.เลย จ.หนองบัวลำภู จ.ขอนแก่น จ.ชัยภูมิ จ.กาฬสินธุ์ จ.อุดรธานี จ.ร้อยเอ็ด จ.หนองคาย จ.บึงกาฬ จ.กาฬสินธุ์ จ.มุกดาหาร จ.นครพนม จ.สกลนคร จ.ศรีสะเกษ จ.อุบลราชธานี จ.นครนายก จ.นครปฐม จ.ปทุมธานี จ.สมุทรสงคราม จ.สมุทรสาคร จ.ตราด ภาคตะวันออก และภาคใต้ มีฝนตกหนัก (35.1 มม. –90.0 มม.) บริเวณพื้นที่ จ.ระยอง จ.จันทบุรี จ.สงขลา จ.ยะลา จ.ปัตตานี และจ.นราธิวาส

- วันที่ 27 มิ.ย. 63 (27 มิ.ย. 63 เวลา 07.00 น.– 28 มิ.ย. 63 เวลา 07.00 น.) มีฝนตกปานกลาง (10.1 – 35.0 มม.) พื้นที่จ.แม่ฮ่องสอน จ.เชียงใหม่ จ.เชียงราย จ.พะเยา จ.น่าน จ.แพร่ จ.ลำพูน จ.ลำปาง จ.ตาก จ.อุตรดิตถ์ จ.กำแพงเพชร จ.สุโขทัย จ.พิษณุโลก จ.กำแพงเพชร จ.พิจิตร จ.นครสวรรค์ จ.ชัยนาท จ.อุทัยธานี จ.ลพบุรี จ.สิงห์บุรี จ.เพชรบูรณ์ จ.เลย จ.ชัยภูมิ จ.หนองบัวลำภู จ.ขอนแก่น จ.นครราชสีมา จ.อุดรธานี จ.หนองคาย จ.บึงกาฬ จ.สกลนคร จ.นครพนม จ.กาฬสินธุ์ จ.มหาสารคาม จ.ร้อยเอ็ด จ.มุกดาหาร จ.อำนาจเจริญ จ.ยโสธร จ.สุรินทร์ จ.ศรีสะเกษ จ.อุบลราชธานี จ.นครนายก จ.ปทุมธานี จ.สมุทรปราการ กรุงเทพมหานคร จ.จันทบุรี จ.ตราด จ.นครปฐม จ.ราชบุรี จ.สมุทรสาคร จ.สมุทรสงคราม จ.เพชรบุรี และภาคใต้

- วันที่ 28 มิ.ย. 63 (29 มิ.ย. 63 เวลา 07.00 น.–30 มิ.ย.63 เวลา 07.00 น.) มีฝนตกปานกลาง (10.1 – 35.0 มม.) พื้นที่จ.แม่ฮ่องสอน จ.เชียงใหม่ จ.เชียงราย จ.พะเยา จ.น่าน จ.แพร่ จ.ลำพูน จ.ลำปาง จ.ตาก จ.อุตรดิตถ์ จ.กำแพงเพชร จ.สุโขทัย จ.เพชรบูรณ์ จ.พิษณุโลก จ.กำแพงเพชร จ.นครสวรรค์ จ.กาญจนบุรี จ.อุทัยธานี จ.ชัยนาท จ.สุพรรณบุรี จ.นครราชสีมา จ.เลย จ.ชัยภูมิ จ.อุดรธานี จ.หนองคาย จ.บึงกาฬ จ.สกลนคร จ.กาฬสินธุ์ จ.ร้อยเอ็ด จ.มหาสารคาม จ.มุกดาหาร จ.อำนาจเจริญ จ.ยโสธร จ.ศรีสะเกษ จ.สุรินทร์ จ.บุรีรัมย์ จ.ปราจีนบุรี จ.ระยอง จ.จันทบุรี จ.ตราด จ.นครปฐม จ.ราชบุรี จ.สมุทรสาคร จ.สมุทรสงคราม จ.เพชรบุรี และภาคใต้ มีฝนตกหนัก (35.1 มม. –90.0 มม.) บริเวณพื้นที่ จ.อุบลราชธานี

3.2 คาดการณ์ปริมาณน้ำ (วันที่ 27 มิ.ย. 63)

คาดการณ์ปริมาณน้ำไหลผ่านลุ่มน้ำปิงที่สถานี P.17 อ.บรรพตพิสัย จ.นครสวรรค์ จะมีปริมาณน้ำไหลผ่าน 32.00ลบ.ม./วินาทีที่มี**แนวโน้มลดลง** ลุ่มน้ำน่านที่สถานี N.67 อ.ชุมแสง จ.นครสวรรค์ จะมีปริมาณน้ำไหลผ่าน 84.00ลบ.ม./วินาที มี**แนวโน้มลดลง** โดยจะทำให้ในลุ่มน้ำเจ้าพระยาที่สถานี C.2 อ.เมืองนครสวรรค์ จ.นครสวรรค์ จะมีปริมาณน้ำผ่าน 109.00ลบ.ม./วินาที มี**แนวโน้มลดลง**

4. รายงานสถานการณ์ค่าความเค็ม (ข้อมูล วันที่ 26 มิ.ย. 63 เวลา 07:00 น.)

แม่น้ำ	สถานีเฝ้าระวัง	เกณฑ์เฝ้าระวัง (กรัม/ลิตร)	ค่าความเค็ม (กรัม/ลิตร)
เจ้าพระยา	ประปาสำแล	0.25	0.22
ปราจีน-บางปะกง	บางแตน	2.00	0.90
ท่าจีน	ปากคลองจินดา	0.75	0.33
แม่กลอง	ปากคลองดำเนินสะดวก	2.00	0.14

5. ข้อปฏิบัติ

1. แนวทางป้องกันการรุกราน้ำเค็มในแม่น้ำเจ้าพระยาตอนล่างและแม่น้ำท่าจีน ดังนี้

1.1. สบอ, สขป.12 และสขป.13 ลำเลียงน้ำจากลุ่มน้ำแม่กลองโดยรับน้ำผ่านคลองจรเข้สามพันลงสู่แม่น้ำท่าจีนผ่านปตร. สองพี่น้องอัตราไม่ต่ำกว่า 30 ลูกบาศก์เมตรต่อวินาทีและจากคลองส่งน้ำสายใหญ่ฝั่งซ้ายผ่านคลองระบายน้ำสายใหญ่ท่าสาร-บางปลาลงสู่แม่น้ำท่าจีนอัตราไม่ต่ำกว่า 35 ลูกบาศก์เมตรต่อวินาที

1.2. สบอ. ประสาน กปน. ดำเนินการตามมติที่หารือร่วมกันเมื่อวันที่ 16 ธันวาคม 2562 งดสูบน้ำเข้าคลองประปาในช่วงที่น้ำทะเลลงเป็น 2 ชั่วโมงดำเนินการเป็นช่วงๆ

1.3. สบอ. ประสานกรุงเทพมหานคร งดสูบน้ำลงสู่แม่น้ำเจ้าพระยา ในช่วงที่น้ำทะเลหนุนสูง

แผนการระบายน้ำจาก 4 เขื่อนหลัก เขื่อนภูมิพล ในช่วงวันที่ 22 มิถุนายน 2563 ถึงวันที่ 28 มิถุนายน 2563 ระบายน้ำอัตราวันละ 5.00 ล้านลูกบาศก์เมตร (58 ลูกบาศก์เมตรต่อวินาที) เขื่อนสิริกิติ์ ระบายน้ำอัตราวันละ 9.50 ล้านลูกบาศก์เมตร (110 ลูกบาศก์เมตรต่อวินาที) เขื่อนแควน้อยบำรุงแดน ระบายน้ำอัตราวันละ 2.16 ล้านลูกบาศก์เมตร (25 ลูกบาศก์เมตรต่อวินาที) และเขื่อนป่าสักชลสิทธิ์ ระบายน้ำอัตราวันละ 0.43 ล้านลูกบาศก์เมตร (5 ลูกบาศก์เมตรต่อวินาที) และกำหนดการรับน้ำเข้าพื้นที่แต่ละ สขป. ในช่วงวันที่ 22 มิถุนายน 2563 ถึงวันที่ 28 มิถุนายน 2563 ดังนี้

2. สขป.3 ควบคุมระดับน้ำเหนือเขื่อนนครสวรรค์ให้อยู่ที่ไม่ต่ำกว่า +46.50 ม.-รทก. และปตร.มะขามสูง ให้อยู่ที่ไม่ต่ำกว่า +42.30 ม.-รทก. รับน้ำเข้าพื้นที่เพาะปลูกลุ่มต่ำทุ่งบางระกำในอัตรา 20 ลูกบาศก์เมตรต่อวินาที และพื้นที่อื่นเท่าที่จำเป็น

3. สขป.4 รับน้ำเข้าพื้นที่เท่าที่จำเป็น สขป.3 และ สขป. 4 ควบคุมปริมาณน้ำให้ไหลผ่านสถานี C2 จังหวัดนครสวรรค์ ในอัตราไม่ต่ำกว่า 140 ลูกบาศก์เมตรต่อวินาที (รวมปริมาณน้ำทำตามธรรมชาติ)

4. สขป.10 รับน้ำเข้าพื้นที่ (รวมการสูบน้ำ) ผ่าน ปตร.มโนรมย์ และปตร.มหาราช อัตรารวม 25 ลูกบาศก์เมตรต่อวินาที และควบคุมปริมาณน้ำให้ไหลผ่านเขื่อนพระรามหกในอัตรา 5 ลูกบาศก์เมตรต่อวินาที และส่งน้ำเข้าพื้นที่ สขป.11 ผ่าน ปตร.พระศรีเสาวภาค และปตร.พระศรีศิลป์ อัตราไม่ต่ำกว่า 10 ลูกบาศก์เมตรต่อวินาที

5. สขป.11 สูบน้ำและเปิดรับน้ำผ่านคลองพระยาบรรลือ อัตราไม่ต่ำกว่า 30 ลูกบาศก์เมตรต่อวินาที ปิดคลองแนวตั้งที่เชื่อมต่อกับคลองพระยาบรรลือ โดยรักษาระดับน้ำในคลองไม่ให้ต่ำกว่า + 1.20 ม.-รทก. ลำเลียงน้ำลงสู่แม่น้ำเจ้าพระยาโดยสูบน้ำที่สถานีสิงหนาท 2 อัตรา 30 ลูกบาศก์เมตรต่อวินาที สูบน้ำและเปิดรับน้ำผ่านคลองพระพิมลอัตราไม่ต่ำกว่า 25 ลูกบาศก์เมตรต่อวินาที ปิดคลองแนวตั้งที่เชื่อมต่อกับคลองพระพิมล ลำเลียงน้ำผ่านคลองพระพิมลลงสู่แม่น้ำเจ้าพระยาโดย ปตร. และสถานีสูบน้ำบางบัวทอง อัตรา 18 ลูกบาศก์เมตรต่อวินาที และควบคุมเปิดปตร.คลองลัดโพธิ์ ให้ชะลอความเค็มรุกตัว

6. สขป.12 รักษากระดับน้ำเหนือเขื่อนเจ้าพระยาไม่ต่ำกว่า +13.30 ม.รทก. ควบคุมปริมาณน้ำให้ไหลผ่านเขื่อนเจ้าพระยาในอัตรา 70 ลูกบาศก์เมตรต่อวินาที ระบายน้ำเข้าระบบชลประทานผ่าน ปตร.พลเทพ และปตร.บรมธาตุ อัตรารวม 25 ลูกบาศก์เมตรต่อวินาที สขป.12 ควบคุมปริมาณน้ำไหล ผ่าน ปตร.โพธิ์พระยา ในอัตรา 5 ลูกบาศก์เมตรต่อวินาที และส่งน้ำลงสู่พื้นที่ สขป.11 ผ่าน ปตร.ผักไห่-เจ้าเจ็ด เท่าที่จำเป็น

7. สขป.10 และ 11 ลำเลียงน้ำเพื่อสนับสนุนการอุปโภค-บริโภค สำหรับผลิตน้ำประปาของการประปาส่วนภูมิภาคสาขาบางคล้า สาขาฉะเชิงเทรา และสาขาบางปะกง ในพื้นที่จังหวัดฉะเชิงเทรา อย่างต่อเนื่องและควบคุมปริมาณน้ำผ่าน ทรบ.บึงฝรั่ง ในอัตรา 3 - 5 ลูกบาศก์เมตรต่อวินาที

แผนการระบายน้ำเขื่อนท่าทุ่งนาและเขื่อนวชิราลงกรณ ในช่วงวันที่ 23 มิถุนายน 2563 ถึงวันที่ 28 มิถุนายน 2563 อัตรารวมวันละ 18 ล้านลูกบาศก์เมตร (208 ลูกบาศก์เมตรต่อวินาที) กำหนดการรับน้ำเข้าพื้นที่แต่ละ ในช่วงวันที่ 22 มิถุนายน 2563 ถึงวันที่ 28 มิถุนายน 2563 ดังนี้

8. สขป.13 ระบายน้ำเข้าพื้นที่ตามความเหมาะสม และประสาน กปน. ลำเลียงน้ำผ่านคลองประปาฝั่งตะวันตก ในอัตรา 25 - 30 ลูกบาศก์เมตรต่อวินาที (รวมความต้องการ กปน.) ลงคลองปลายบาง เพื่อลำเลียงลงสู่แม่น้ำเจ้าพระยา ในอัตรา 5 - 10 ลูกบาศก์เมตรต่อวินาที

จากการคาดการณ์กรมอุตุฯ นิยมวิทยา ปริมาณฝนจะเริ่มลดน้อยลงหรือทิ้งช่วงตั้งแต่วันที่ 22 มิถุนายน 2563 จนถึงวันที่ 15 กรกฎาคม 2563 หลังจากนั้นเริ่มตกต่อเนื่องไป จะมีฝนตกชุกในช่วงเดือนสิงหาคมถึงเดือนกันยายน 2563 สิ้นสุดฤดูฝนประมาณกลางเดือนตุลาคม 2563 ในการทำนาปีของเกษตรกรในช่วงนี้ขอให้ประชาสัมพันธ์ ดังนี้

9.ในกรณีเกษตรกรมีการเพาะปลูกข้าวนาปีไปแล้ว ให้บริหารจัดการน้ำทำในแม่น้ำและลำคลองธรรมชาติมาใช้ประโยชน์ให้มากที่สุด โดยใช้อาคารชลประทานควบคุมการรับน้ำหรือใช้เครื่องสูบน้ำช่วยเหลือ

10.ในกรณีที่เกษตรกรยังไม่มีการทำนาปี ขอความร่วมมือให้เริ่มทำนาปีตั้งแต่วันที่ 16 กรกฎาคม 2563 เป็นต้นไป