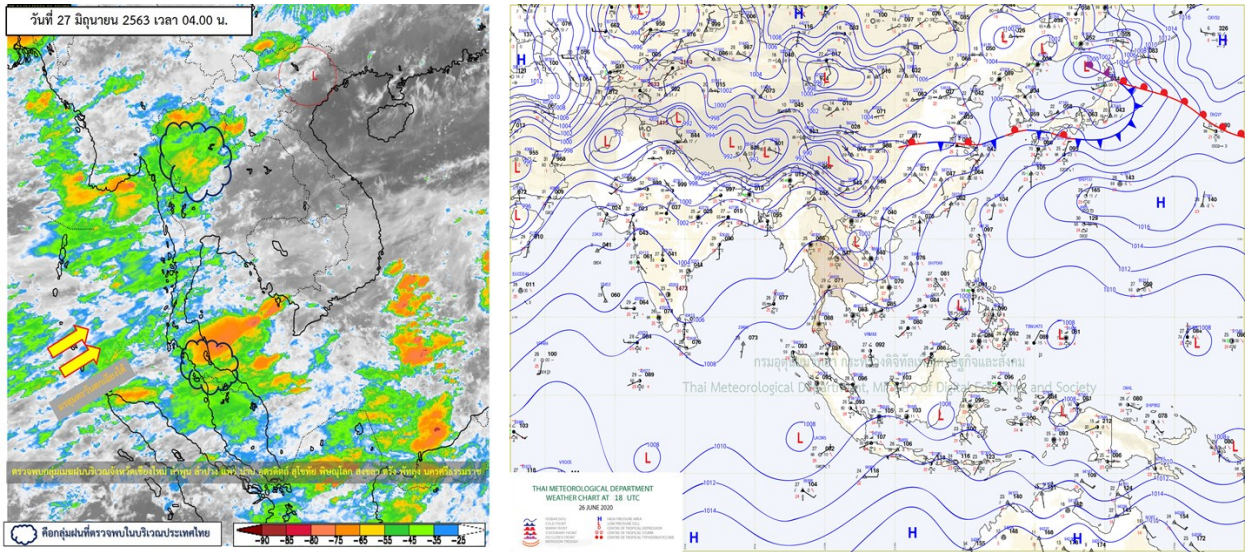




รายงานสรุปศูนย์ปฏิบัติการน้ำอัจฉริยะ
เรื่อง สถานการณ์น้ำและการเฝ้าระวัง
ประจำวันเสาร์ที่ 27 มิถุนายน พ.ศ. 2563

1. สภาพอากาศและปริมาณฝน

1.1 สภาพอากาศ (กรมอุตุนิยมวิทยา)



มรสุมตะวันตกเฉียงใต้พัดปกคลุมทะเลอันดามันและประเทศไทย ประกอบกับมีหย่อมความกดอากาศต่ำปกคลุมประเทศลาว และเวียดนามตอนบน ทำให้ประเทศไทยยังคงมีฝนตกหนักบางแห่ง

1.2 สภาพฝน

ปริมาณฝนสูงสุด 5 อันดับ จากสำนักงานทรัพยากรน้ำแห่งชาติ เวลา 07.00 น. วันที่ 26 มิ.ย.63 ถึงเวลา 07.00 น. วันที่ 27 มิ.ย.63 ตามลำดับ ดังนี้

1. อ.ปง จ.พะเยา	วัดปริมาณฝนได้	144.0	มม.
2. อ.จุน จ.พะเยา	วัดปริมาณฝนได้	98.8	มม.
3. อ.ศรีสัชนาลัย จ.สุโขทัย	วัดปริมาณฝนได้	93.6	มม.
4. อ.วังเหนือ จ.ลำปาง	วัดปริมาณฝนได้	84.4	มม.
5. อ.ป่อไร่ จ.ตราด	วัดปริมาณฝนได้	83.5	มม.

2. สถานการณ์น้ำท่าและสภาพน้ำในอ่างเก็บน้ำ

2.1 สถานการณ์น้ำท่าในลุ่มน้ำต่างๆ (27 มิ.ย. 63 เวลา 06.00 น.)

แม่น้ำ	สถานี	ที่ตั้งสถานี			ตลิ่ง ม.	ความจุ ม. ³ / วิ.	ระดับน้ำ ม.	ปริมาณน้ำ		ต่ำ(-) สูง(+) กว่าตลิ่ง	อยู่ใน เกณฑ์	แนวโน้ม
								วันนี้ ม. ³ / วิ.	เมื่อวาน ม. ³ / วิ.			
1. ปิง	P.1	สะพานนารัฐ	อำเภอเมือง	จังหวัดเชียงใหม่	3.70	445	1.24	5.08	4.40	-2.46	น้อย	เพิ่มขึ้น
	P.7A	สะพานบ้านห้วยยาง	อำเภอเมือง	จังหวัดกำแพงเพชร	5.34	3,000	0.22	91.30	92.65	-5.12	น้อย	ลดลง
	P.17	บ้านท่าวี	อำเภอบรรพตพิสัย	จังหวัดนครสวรรค์	39.80	2,990	34.14	33.00	33.00	-5.66	น้อย	ทรงตัว
2. วัง	W.1C	สะพานเสตุวารี	อำเภอเมือง	จังหวัดลำปาง	5.20	651	-0.54	0.36	0.48	-5.74	น้อย	ทรงตัว
3. ยม	Y.1C	สะพานบ้านน้ำโค้ง	อำเภอเมือง	จังหวัดแพร่	8.20	993	-0.06	1.68	1.85	-8.26	น้อย	ลดลง
4. น่าน	N.1	หน้าสำนักงานป่าไม้	อำเภอเมือง	จังหวัดน่าน	7.00	1,217	0.55	61.75	49.80	-6.45	น้อย	เพิ่มขึ้น
	N.5A	สะพานเอกาทศรถ	อำเภอเมือง	จังหวัดพิษณุโลก	10.37	1,365	0.68	64.25	76.79	-9.69	น้อย	ลดลง
	N.67	สะพานบ้านเกษไชโย	อำเภอชุมแสง	จังหวัดนครสวรรค์	28.30	1,579	18.42	93.00	89.00	-9.88	น้อย	เพิ่มขึ้น
5. เจ้าพระยา	C.2	ค่ายจิรประวัติ	อำเภอเมือง	จังหวัดนครสวรรค์	26.20	3,590	16.69	114.00	111.00	-9.51	น้อย	เพิ่มขึ้น
	C.13	ท้ายเขื่อนเจ้าพระยา	อำเภอสรรพยา	จังหวัดชัยนาท	16.34	2,840	5.51	70.00	70.00	-10.83	น้อย	ทรงตัว
6. ป่าสัก	S.28	ท้ายเขื่อนป่าสักชลสิทธิ์	อำเภอพัฒนานิคม	จังหวัดลพบุรี	31.46	1,175	16.64	4.00	3.00	-14.82	น้อย	เพิ่มขึ้น
7. มูล	M.7	สะพานเสรีประชาธิปไตย	อำเภอเมือง	จังหวัดอุบลราชธานี	7.00	2,300	2.06	21.06	20.85	-4.94	น้อย	เพิ่มขึ้น
8. ชี	E.20A	บ้านน้ำท่าหาด	อำเภอห้วยซ้อย	จังหวัดยโสธร	10.00	1,220	3.16	9.37	10.17	-6.84	น้อย	ลดลง
9. เพชรบุรี	B.9	บ้านสาระเห็ด	อำเภอท่ายาง	จังหวัดเพชรบุรี	6.60	355	2.37	14.25	8.50	-4.23	น้อย	เพิ่มขึ้น
	B.6A	สะพานท่าเกวียน	อำเภอแก่งกระจาน	จังหวัดเพชรบุรี	6.00	260	0.70	1.50	1.90	-5.30	น้อย	ลดลง
	B.15	สะพานเทศบาล	อำเภอเมือง	จังหวัดเพชรบุรี	5.40	150	0.67	4.29	4.97	-4.73	น้อย	ลดลง
10. ทะเลสาบสงขลา	X.44	คลองอุตะเกา	อำเภอหาดใหญ่	จังหวัดสงขลา	7.40	534	0.89	31.15	27.70	-6.51	น้อย	เพิ่มขึ้น
	X.170	บ้านคลองงำ	อำเภอสรีนครินทร์	จังหวัดพัทลุง	25.20	290	20.74	3.50	3.25	-4.46	น้อย	เพิ่มขึ้น
11. ภาคใต้ฝั่งตะวันออก	X.180	สะพานเทศบาล	อำเภอเมือง	จังหวัดชุมพร	3.80	193	0.86	41.40	43.40	-2.94	ปกติ	ลดลง
	X.119A	สะพานสันตติ	อำเภอสุโขทัย	จังหวัดนครราชสีมา	8.20	203	5.43	71.20	82.80	-2.77	ปกติ	ลดลง
	X.53A	คลองชุมพร	อำเภอเมือง	จังหวัดชุมพร	9.30	143	2.39	1.95	3.00	-6.91	น้อย	ลดลง
	X.212	คลองหลังสวน	อำเภอหลังสวน	จังหวัดชุมพร	6.00	1,460	0.59	125.00	115.00	-5.41	น้อย	เพิ่มขึ้น
12. ภาคใต้ฝั่งตะวันตก	X.234	บ้านป่าหมาก	อำเภอเมือง	จังหวัดตรัง	6.40	426	0.35	26.50	28.00	-6.05	น้อย	ลดลง

○ น้ำใช้การทั้งประเทศ (อ่างเก็บน้ำขนาดใหญ่) ณ วันที่ 27 มิถุนายน 2563

- ปี 2559 มีน้ำ 7,396 ล้าน ลบ.ม. คิดเป็น 16%
- ปี 2562 มีน้ำ 12,291 ล้าน ลบ.ม. คิดเป็น 26%
- ปี 2563 มีน้ำ 7,345 ล้าน ลบ.ม. คิดเป็น 16%
- ปี 2563 **น้อยกว่า** ปี 2559 จำนวน 51 ล้าน ลบ.ม.
- ปี 2563 **น้อยกว่า** ปี 2562 จำนวน 4,946 ล้าน ลบ.ม.

○ น้ำใช้การในลุ่มเจ้าพระยา ณ วันที่ 27 มิถุนายน 2563

- ปี 2559 มีน้ำ 1,309 ล้าน ลบ.ม. คิดเป็น 7%
- ปี 2562 มีน้ำ 2,530 ล้าน ลบ.ม. คิดเป็น 14%
- ปี 2563 มีน้ำ 956 ล้าน ลบ.ม. คิดเป็น 5%
- ปี 2563 **น้อยกว่า** ปี 2559 จำนวน 353 ล้าน ลบ.ม.
- ปี 2563 **น้อยกว่า** ปี 2562 จำนวน 1,574 ล้าน ลบ.ม.

2.2 สภาพน้ำใช้การในอ่างเก็บน้ำขนาดใหญ่ (ข้อมูล วันที่ 27 มิ.ย. 63)

ภาค อ่างเก็บน้ำเขื่อน	ความจุ ที่ รณส. (ล้าน ม. ³)	ความจุ ที่ รณก. (ล้าน ม. ³)	ความจุน้ำ ใช้การ (ล้าน ม. ³)	ณ วันที่								ไหลลง วันนี้ (ล้าน ม. ³)	ระบาย วันนี้ (ล้าน ม. ³)
				ปี2562				ปี2563					
				ปริมาตร (ล้าน ม. ³)	% รณก.	ปริมาตร (ล้าน ม. ³)	% รณก.	ปริมาตรใช้การ (ล้าน ม. ³)	% รณก.	% ใช้การ			
เหนือ													
ภูมิพล*	13,462	13,462	9,662	5,260	39	4,009	30	209	2	2	4.39	5.00	
สิริกิติ์*	10,508	9,510	6,660	3,727	39	3,351	35	501	5	8	11.53	9.52	
แม่จตุรมบูรณชล	323	265	253	89	34	48	18	36	14	14	0.13	0.00	
แม่กวางอุดมธรา	295	263	249	60	23	66	25	52	20	21	1.23	0.05	
ก๊วยลิม	106	106	103	56	53	51	48	47	45	46	0.76	0.12	
ก๊วยกอหมา	209	170	164	69	40	44	26	37	22	23	0.14	0.19	
แควน้อยบำรุงแดน	1,080	939	896	165	18	185	20	142	15	16	0.78	3.02	
แม่มอก	110	110	94	37	34	24	22	8	7	9	0.02	0.02	
ตะวันออกเฉียงเหนือ													
ห้วยหลวง	136	136	129	33	24	25	19	18	14	14	0.00	0.11	
น้ำจูน	780	520	475	253	49	192	37	147	28	31	0.17	0.17	
น้ำพุง*	200	165	157	46	28	35	21	27	17	17	0.13	0.00	
อุพการณ*	181	164	127	70	42	45	28	8	5	6	0.12	0.00	
อุบลรัตน์*	4,640	2,431	1,850	597	25	314	13	-267	-11	-14	0.14	0.30	
ลำปาว	2,450	1,980	1,880	592	30	630	32	530	27	28	0.00	1.23	
ลำตะคอง	445	314	292	166	53	89	28	67	21	23	0.14	0.09	
ลำพระเพลิง	242	155	154	22	14	21	13	19	12	13	0.75	0.26	
มูลบง	350	141	134	42	30	23	16	16	11	12	0.00	0.04	
ลำแซะ	325	275	268	93	34	37	13	30	11	11	0.09	0.09	
ลำนางรอง	197	121	118	32	27	18	15	14	12	12	0.09	0.00	
สิรินธร*	1,966	1,966	1,135	862	44	993	51	162	8	14	0.67	0.00	
กลาง													
ป่าสักชลสิทธิ์	960	960	957	74	8	108	11	105	11	11	0.19	0.43	
ทับเสลา	190	160	143	39	24	32	20	15	9	11	0.00	0.00	
กระเสียว	390	299	259	70	23	52	17	12	4	5	0.04	0.04	
ตะวันตก													
ศรีนครินทร์*	18,770	17,745	7,480	13,631	77	12,094	68	1,829	10	24	1.40	8.05	
วีรราชภรณ์*	11,000	8,860	5,848	4,349	49	3,861	44	849	10	15	3.24	12.08	
ตะวันออก													
ขุนด่านปราการชล	225	224	219	26	12	34	15	29	13	13	0.43	0.12	
คลองสีซัด	450	420	390	57	13	44	11	14	3	4	0.00	0.13	
บางพระ	127	117	105	42	36	17	14	5	4	4	0.03	0.26	
หนองปลาไหล	206	164	150	93	57	57	35	43	26	29	1.06	0.00	
ประแสร์	322	295	275	121	41	34	11	14	5	5	0.58	0.00	
นฤปดินทรจินดา	338	295	276	58	20	72	24	52	18	19	0.04	0.00	
ใต้													
แก่งกระจาน	900	710	645	290	41	198	28	133	19	21	1.68	1.38	
ปราณบุรี	490	391	373	171	44	103	26	86	22	23	0.24	0.19	
รัชชประภา*	6,144	5,639	4,287	3,605	64	2,748	49	1,396	25	33	3.38	4.24	
บางยาง*	1,590	1,454	1,178	939	65	969	67	693	48	59	8.02	3.98	

ต่ำกว่า 30 %
รวม 31 แห่ง

ตั้งแต่ 31 - 50%
รวม 3 แห่ง

ตั้งแต่ 51-80%
รวม 1 แห่ง

มากกว่า 80%
รวม 0 แห่ง



2.3 สภาพน้ำในอ่างเก็บน้ำ 4 เขื่อนหลักกลุ่มเจ้าพระยา (ข้อมูล วันที่ 27 มิ.ย. 63)

สภาพน้ำในอ่างเก็บน้ำ ภูมิพล สิริกิติ์ แควน้อยฯ และป่าสักฯ วันที่ 27 มิถุนายน 2563

อ่างเก็บน้ำ	ปริมาณน้ำในอ่างฯ		ปริมาณน้ำใช้การได้		ปริมาณน้ำไหลลงอ่างฯ		ปริมาณน้ำระบาย		รับน้ำได้อีก	เปรียบเทียบน้ำใช้การ - น้อยกว่า / + มากกว่า ปี 2559
	ปี 2563	% ความจุ	ปริมาณน้ำ	% ใช้การ	วันนี้	เมื่อวาน	วันนี้	เมื่อวาน		
ภูมิพล	4,009	30	209	2	4.39	3.52	5.00	5.00	9,453	-25
สิริกิติ์	3,351	35	501	8	11.53	7.55	9.52	9.69	6,159	-195
ภูมิพล+สิริกิติ์	7,359	32	709	4	15.92	11.07	14.52	14.69	15,613	-220
แควน้อยฯ	185	20	142	16	0.78	0.65	3.02	3.02	754	-61
ป่าสักชลสิทธิ์	108	11	105	11	0.19	0.19	0.43	0.43	852	-72
รวมทั้งหมด	7,652	31	956	5	16.89	11.91	17.98	18.15	17,219	-353

(หน่วย : ล้าน ลบ.ม.)

2.4 สถานการณ์น้ำลุ่มน้ำเจ้าพระยา

แม่น้ำปิงปริมาณน้ำไหลผ่านที่สถานี P.17 อ.บรรพตพิสัย จ.นครสวรรค์ วัดได้ 33.00 ลบ.ม./วินาที (เมื่อวาน 33.00ลบ.ม./วินาที) ต่ำกว่าตลิ่ง 5.66 เมตร มี**แนวโน้มทรงตัว**

แม่น้ำน่านปริมาณน้ำไหลผ่านที่สถานี N.67 อ.ชุมแสง จ.นครสวรรค์ วัดได้ 93.00 ลบ.ม./วินาที (เมื่อวาน 89.00ลบ.ม./วินาที) ต่ำกว่าตลิ่ง 9.88 เมตร มี**แนวโน้มเพิ่มขึ้น**

แม่น้ำเจ้าพระยาปริมาณน้ำไหลผ่านที่สถานีC.2 อ.เมืองนครสวรรค์ วัดได้ 114.00 ลบ.ม./วินาที (เมื่อวาน 111.00ลบ.ม./วินาที) ต่ำกว่าตลิ่ง 9.51 เมตรมี**แนวโน้มเพิ่มขึ้น** และมีปริมาณน้ำไหลผ่านท้ายเขื่อนเจ้าพระยา(C.13) ในอัตรา 70.00ลบ.ม./วินาที (เมื่อวาน70.00ลบ.ม./วินาที)ไหลผ่านสถานีวัดน้ำC.29A อ.บางไทรมีปริมาณน้ำไหลผ่านเฉลี่ย 60.00ลบ.ม./วินาที (เมื่อวาน60.00ลบ.ม./วินาที)

2.5 สภาพน้ำในอ่างเก็บน้ำขนาดกลาง (ข้อมูล วันที่ 27 มิ.ย. 63)

ข้อมูลวันที่ 27 มิถุนายน 2563															
สรุปอ่างขนาดกลางที่มีปริมาณในขาง <= 30 % และ >80 %															
<=30 %				31 - 50 %				>50-80%				>80 %			
ภาค	จำนวน	สขป.	จำนวน	ภาค	จำนวน	สขป.	จำนวน	ภาค	จำนวน	สขป.	จำนวน	ภาค	จำนวน	สขป.	จำนวน
เหนือ	41	1	7	เหนือ	24	1	4	เหนือ	7	1	2	เหนือ	3	1	2
		2	19			2	15			2	4			2	1
		3	3			3	2			3	0			3	0
		4	12			4	3			4	1			4	0
ตะวันออก เฉียงเหนือ	115	5	29	ตะวันออก เฉียงเหนือ	72	5	14	ตะวันออก เฉียงเหนือ	27	5	10	ตะวันออก เฉียงเหนือ	4	5	0
		6	33			6	14			6	5			6	0
		7	17			7	19			7	8			7	3
		8	36			8	25			8	4			8	1
ตะวันออก	30	9	30	ตะวันออก	14	9	14	ตะวันออก	7	9	7	ตะวันออก	0	9	0
กลาง	14	10	13	กลาง	4	10	4	กลาง	3	10	2	กลาง	1	10	0
		11	0			11	0			11	0			11	0
		12	1			12	0			12	1			12	1
ตะวันตก	2	13	2	ตะวันตก	4	13	4	ตะวันตก	1	13	1	ตะวันตก	0	13	0
ใต้	15	14	11	ใต้	18	14	6	ใต้	5	14	0	ใต้	1	14	0
		15	3			15	4			15	5			15	1
		16	1			16	7			16	0			16	0
		17	0			17	1			17	0			17	0
รวม	217	รวม	217	รวม	136	รวม	136	รวม	50	รวม	50	รวม	9	รวม	9

รวมทั้งหมด 412 แห่ง



2.6 การจัดสรรน้ำฤดูฝนปี 2563

อ่างเก็บน้ำ	แผน (ล้าน ลบ.ม.)	ผลการจัดสรร (ล้าน ลบ.ม.)	คงเหลือ (ล้าน ลบ.ม.)
ทั่วประเทศ (27 มิ.ย. 63)	11,975	4,357 (36%)	7,618 (64%)
เจ้าพระยา (4 เขื่อน) (27 มิ.ย. 63)	3,250	1,514 (47%)	1,736 (53%)

3. วิเคราะห์สถานการณ์

3.1 คาดการณ์ปริมาณฝนจากแบบจำลองบรรยากาศของกรมอุตุนิยมวิทยา (3 วันล่วงหน้า)

- วันที่ 27 มิ.ย. 63 (27 มิ.ย. 63 เวลา 07.00 น.– 28 มิ.ย. 63 เวลา 07.00 น.) มีฝนตกปานกลาง (10.1 – 35.0 มม.) บริเวณพื้นที่ ภาคเหนือ ภาคตะวันออกเฉียงเหนือ ภาคกลาง ภาคตะวันตก ภาคตะวันออก และภาคใต้ มีฝนตกหนัก (35.1 มม. –90.0 มม.) บริเวณพื้นที่ จ.แม่ฮ่องสอน จ.ตาก จ.นครศรีธรรมราช จ.สงขลา จ.ปัตตานี และ จ.นราธิวาส

- วันที่ 28 มิ.ย. 63 (28 มิ.ย. 63 เวลา 07.00 น.– 29 มิ.ย. 63 เวลา 07.00 น.) มีฝนตกปานกลาง (10.1 – 35.0 มม.) บริเวณพื้นที่ จ.เชียงราย จ.เชียงใหม่ จ.ลำปาง จ.ลำพูน จ.แม่ฮ่องสอน จ.ตาก จ.กำแพงเพชร จ.อุทัยธานี จ.สุพรรณบุรี จ.กาญจนบุรี จ.ราชบุรี จ.ชัยภูมิ จ.นครราชสีมา จ.มุกดาหาร จ.ยโสธร จ.อำนาจเจริญ จ.อุบลราชธานี จ.ศรีสะเกษ จ.สุรินทร์ จ.บุรีรัมย์ จ.สระแก้ว จ.จันทบุรี จ.ตราด จ.เพชรบุรี และภาคใต้

- วันที่ 29 มิ.ย. 63 (29 มิ.ย. 63 เวลา 07.00 น.–30 มิ.ย.63 เวลา 07.00 น.) มีฝนตกปานกลาง (10.1 – 35.0 มม.)บริเวณพื้นที่ จ.สุพรรณบุรี จ.อุทัยธานี จ.กำแพงเพชร ภาคเหนือ ภาคตะวันออกเฉียงเหนือ ภาคตะวันตก ภาคตะวันออก และภาคใต้

3.2 คาดการณ์ปริมาณน้ำ (วันที่ 28 มิ.ย. 63)

คาดการณ์ปริมาณน้ำไหลผ่านลุ่มน้ำปิงที่สถานี P.17 อ.บรรพตพิสัย จ.นครสวรรค์ จะมีปริมาณน้ำไหลผ่าน 32.00ลบ.ม./วินาทีที่มีแนวโน้มลดลง ลุ่มน้ำน่านที่สถานี N.67 อ.ชุมแสง จ.นครสวรรค์ จะมีปริมาณน้ำไหลผ่าน 90.00ลบ.ม./วินาที มีแนวโน้มลดลง โดยจะทำให้ในลุ่มน้ำเจ้าพระยาที่สถานี C.2 อ.เมืองนครสวรรค์ จ.นครสวรรค์ จะมีปริมาณน้ำผ่าน 113.00ลบ.ม./วินาที มีแนวโน้มลดลง

4. รายงานสถานการณ์ค่าความเค็ม (ข้อมูล วันที่ 27 มิ.ย. 63 เวลา 07:00 น.)

แม่น้ำ	สถานีเฝ้าระวัง	เกณฑ์เฝ้าระวัง (กรัม/ลิตร)	ค่าความเค็ม (กรัม/ลิตร)
เจ้าพระยา	ประปาสำแล	0.25	0.22
ปราจีน-บางปะกง	บางกระเจ็ด	2.00	2.43
ท่าจีน	ปากคลองจินดา	0.75	0.34
แม่กลอง	ปากคลองดำเนินสะดวก	2.00	0.14

5. ข้อปฏิบัติ

1. แนวทางป้องกันการรุกรานของน้ำเค็มในแม่น้ำเจ้าพระยาตอนล่างและแม่น้ำท่าจีน ดังนี้

1.1. สบอ, สขป.12 และสขป.13 ลำเลียงน้ำจากกลุ่มน้ำแม่กลองโดยรับน้ำผ่านคลองจรเข้สามพันลงสู่แม่น้ำท่าจีนผ่านปตร. สองพี่น้องอัตราไม่ต่ำกว่า 30 ลูกบาศก์เมตรต่อวินาทีและจากคลองส่งน้ำสายใหญ่ฝั่งซ้ายผ่านคลองระบายน้ำสายใหญ่ท่าสาร-บางปลาลงสู่แม่น้ำท่าจีนอัตราไม่ต่ำกว่า 35 ลูกบาศก์เมตรต่อวินาที

1.2. สบอ. ประสาน กปน. ดำเนินการตามมติที่หารือร่วมกันเมื่อวันที่ 16 ธันวาคม 2562 งดสูบน้ำเข้าคลองประปาในช่วงที่น้ำทะเลลงเป็น 2 ชั่วโมงดำเนินการเป็นช่วงๆ

1.3. สบอ. ประสานกรุงเทพมหานคร งดสูบน้ำลงสู่แม่น้ำเจ้าพระยา ในช่วงที่น้ำทะเลหนุนสูง

แผนการระบายน้ำจาก 4 เขื่อนหลัก เขื่อนภูมิพล ในช่วงวันที่ 22 มิถุนายน 2563 ถึงวันที่ 28 มิถุนายน 2563 ระบายน้ำอัตราวันละ 5.00 ล้านลูกบาศก์เมตร (58 ลูกบาศก์เมตรต่อวินาที) เขื่อนสิริกิติ์ ระบายน้ำอัตราวันละ 9.50 ล้านลูกบาศก์เมตร (110 ลูกบาศก์เมตรต่อวินาที) เขื่อนแควน้อยบำรุงแดน ระบายน้ำอัตราวันละ 2.16 ล้านลูกบาศก์เมตร (25 ลูกบาศก์เมตรต่อวินาที) และเขื่อนป่าสักชลสิทธิ์ ระบายน้ำอัตราวันละ 0.43 ล้านลูกบาศก์เมตร (5 ลูกบาศก์เมตรต่อวินาที) และกำหนดการรับน้ำเข้าพื้นที่แต่ละ สขป. ในช่วงวันที่ 22 มิถุนายน 2563 ถึงวันที่ 28 มิถุนายน 2563 ดังนี้

2. สขป.3 ควบคุมระดับน้ำเหนือเขื่อนนครสวรรค์ให้อยู่ที่ไม่ต่ำกว่า +46.50 ม.-รทก. และปตร.มะขามสูง ให้อยู่ที่ไม่ต่ำกว่า +42.30 ม.-รทก. รับน้ำเข้าพื้นที่เพาะปลูกลุ่มต่ำทุ่งบางระกำในอัตรา 20 ลูกบาศก์เมตรต่อวินาที และพื้นที่อื่นเท่าที่จำเป็น

3. สขป.4 รับน้ำเข้าพื้นที่เท่าที่จำเป็น สขป.3 และ สขป. 4 ควบคุมปริมาณน้ำให้ไหลผ่านสถานี C2 จังหวัดนครสวรรค์ ในอัตราไม่ต่ำกว่า 140 ลูกบาศก์เมตรต่อวินาที (รวมปริมาณน้ำท่าตามธรรมชาติ)

4. สขป.10 รับน้ำเข้าพื้นที่ (รวมการสูบน้ำ) ผ่าน ปตร.มโนรมย์ และปตร.มหาราช อัตรารวม 25 ลูกบาศก์เมตรต่อวินาที และควบคุมปริมาณน้ำไหลผ่านเขื่อนพระรามหกในอัตรา 5 ลูกบาศก์เมตรต่อวินาที และส่งน้ำเข้าพื้นที่ สขป.11 ผ่าน ปตร.พระศรีเสาวภาค และปตร.พระศรีศิลป์ อัตราไม่ต่ำกว่า 10 ลูกบาศก์เมตรต่อวินาที

5. สขป.11 สูบน้ำและเปิดรับน้ำผ่านคลองพระยาบรรลือ อัตราไม่ต่ำกว่า 30 ลูกบาศก์เมตรต่อวินาที ปิดคลองแนวตั้งที่เชื่อมต่อคลองพระยาบรรลือ โดยรักษาระดับน้ำในคลองไม่ให้ต่ำกว่า + 1.20 ม.-รทก. ลำเลียงน้ำลงสู่แม่น้ำเจ้าพระยาโดยสูบน้ำที่สถานีสิงหนาท 2 อัตรา 30 ลูกบาศก์เมตรต่อวินาที สูบน้ำและเปิดรับน้ำผ่านคลองพระพิมลอัตราไม่ต่ำกว่า 25 ลูกบาศก์เมตรต่อวินาที ปิดคลองแนวตั้งที่เชื่อมต่อคลองพระพิมล ลำเลียงน้ำผ่านคลองพระพิมลลงสู่แม่น้ำเจ้าพระยาโดย ปตร. และสถานีสูบน้ำบางบัวทอง อัตรา 18 ลูกบาศก์เมตรต่อวินาที และควบคุมเปิดปตร.คลองลาดโพธิ์ ให้ชะลอความเค็มรุกตัว

6. สขป.12 รักษากระดับน้ำเหนือเขื่อนเจ้าพระยาไม่ต่ำกว่า +13.30 ม.รทก. ควบคุมปริมาณน้ำไหลผ่านเขื่อนเจ้าพระยาในอัตรา 70 ลูกบาศก์เมตรต่อวินาที รับน้ำเข้าระบบชลประทานผ่าน ปตร.พลเทพ

และปตร.บรมธาตุ อัตรารวม 25 ลูกบาศก์เมตรต่อวินาที สชป.12 ควบคุมปริมาณน้ำไหล ผ่าน ปตร.โพธิ์พระยา ในอัตรารวม 5 ลูกบาศก์เมตรต่อวินาที และส่งน้ำลงสู่พื้นที่ สชป.11 ผ่าน ปตร.ผักไห่-เจ้าเจ็ด เท่าที่จำเป็น

7. สชป.10 และ 11 ลำเลียงน้ำเพื่อสนับสนุนการอุปโภค-บริโภค สำหรับผลิตน้ำประปาของการประปาส่วนภูมิภาคสาขาบางคล้า สาขาฉะเชิงเทรา และสาขาบางปะกง ในพื้นที่จังหวัดฉะเชิงเทรา อย่างต่อเนื่องและควบคุมปริมาณน้ำผ่าน ทรบ.บึงฝรั่ง ในอัตรารวม 3 - 5 ลูกบาศก์เมตรต่อวินาที

แผนการระบายน้ำเขื่อนท่าทุ่งนาและเขื่อนวชิราลงกรณ ในช่วงวันที่ 23 มิถุนายน 2563 ถึงวันที่ 28 มิถุนายน 2563 อัตรารวมวันละ 18 ล้านลูกบาศก์เมตร (208 ลูกบาศก์เมตรต่อวินาที) กำหนดการรับน้ำเข้าพื้นที่แต่ละ ในช่วงวันที่ 22 มิถุนายน 2563 ถึงวันที่ 28 มิถุนายน 2563 ดังนี้

8. สชป.13 รับน้ำเข้าพื้นที่ตามความเหมาะสม และประสาน กปน. ลำเลียงน้ำผ่านคลองประปาฝั่งตะวันตก ในอัตรารวม 25 - 30 ลูกบาศก์เมตรต่อวินาที (รวมความต้องการ กปน.) ลงคลองปลายบาง เพื่อลำเลียงลงสู่แม่น้ำเจ้าพระยา ในอัตรารวม 5 - 10 ลูกบาศก์เมตรต่อวินาที

จากการคาดการณ์กรมอุตุนิยมวิทยา ปริมาณฝนจะเริ่มลดน้อยลงหรือทิ้งช่วงตั้งแต่ 22 มิถุนายน 2563 จนถึงวันที่ 15 กรกฎาคม 2563 หลังจากนั้นเริ่มตกต่อเนื่องไป จะมีฝนตกชุกในช่วงเดือนสิงหาคมถึงเดือนกันยายน 2563 สิ้นสุดฤดูฝนประมาณกลางเดือนตุลาคม 2563 ในการทำนาปีของเกษตรกรในช่วงนี้ขอให้ประชาสัมพันธ์ ดังนี้

9.ในกรณีเกษตรกรมีการเพาะปลูกข้าวนาปีไปแล้ว ให้บริหารจัดการน้ำทำในแม่น้ำและลำคลองธรรมชาติมาใช้ประโยชน์ให้มากที่สุด โดยใช้อาคารชลประทานควบคุมการรับน้ำหรือใช้เครื่องสูบน้ำช่วยเหลือ

10.ในกรณีที่เกษตรกรยังไม่มีการทำนาปี ขอความร่วมมือให้เริ่มทำนาปีตั้งแต่วันที่ 16 กรกฎาคม 2563 เป็นต้นไป