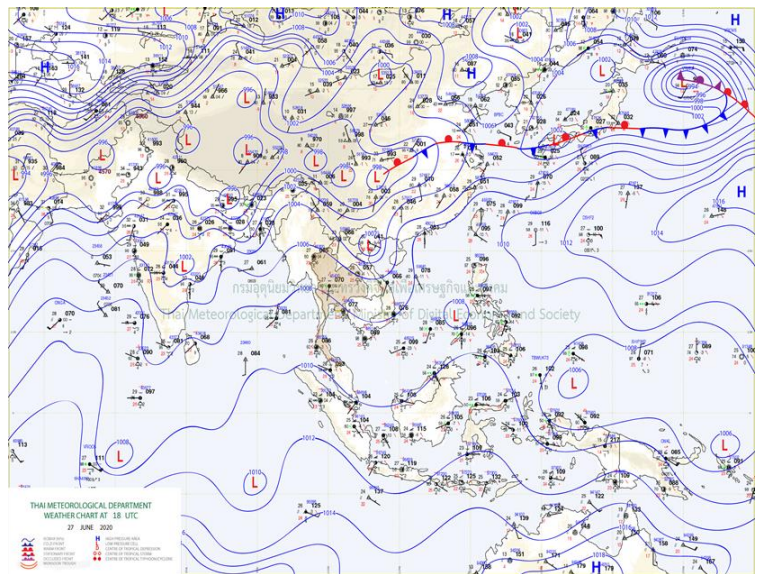
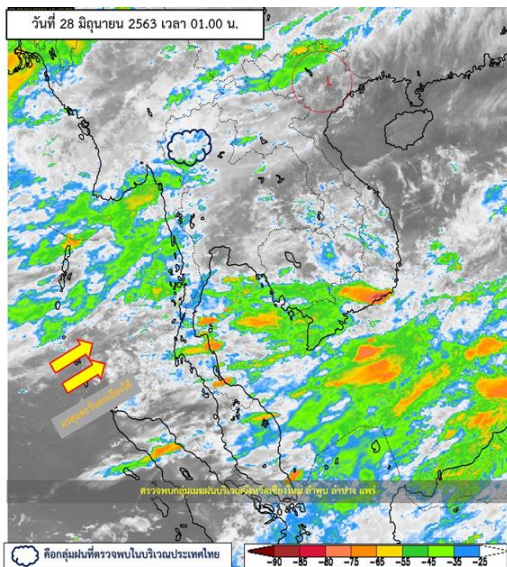




รายงานสรุปศูนย์ปฏิบัติการน้ำอัจฉริยะ
เรื่อง สถานการณ์น้ำและการเฝ้าระวัง
ประจำวันอาทิตย์ที่ 28 มิถุนายน พ.ศ. 2563

1. สภาพอากาศและปริมาณฝน

1.1 สภาพอากาศ (กรมอุตุนิยมวิทยา)



มรสุมตะวันตกเฉียงใต้พัดปกคลุมทะเลอันดามันและประเทศไทย ประกอบกับมีหย่อมความกดอากาศต่ำปกคลุมประเทศเวียดนามตอนบน ทำให้ประเทศไทยยังคงมีฝนตกหนักบางแห่ง

1.2 สภาพฝน

ปริมาณฝนสูงสุด 5 อันดับ จากสำนักงานทรัพยากรน้ำแห่งชาติ เวลา 07.00 น. วันที่ 27 มิ.ย.63 ถึงเวลา 07.00 น. วันที่ 28 มิ.ย.63 ตามลำดับ ดังนี้

1. อ.เมืองเชียงราย จ.เชียงราย	วัดปริมาณฝนได้	140.5	มม.
2. อ.เชียงแสน จ.เชียงราย	วัดปริมาณฝนได้	98.8	มม.
3. อ.แม่สาย จ.เชียงใหม่	วัดปริมาณฝนได้	69.0	มม.
4. อ.แม่สรวย จ.เชียงใหม่	วัดปริมาณฝนได้	60.0	มม.
5. อ.แม่ฟ้าหลวง จ.เชียงราย	วัดปริมาณฝนได้	56.0	มม.

2. สถานการณ์น้ำท่าและสภาพน้ำในอ่างเก็บน้ำ

2.1 สถานการณ์น้ำท่าในลุ่มน้ำต่างๆ (28 มิ.ย. 63 เวลา 06.00 น.)

แม่น้ำ	สถานี	ที่ตั้งสถานี			ตลิ่ง ม.	ความจุ ม. ³ / จ.	ระดับน้ำ ม.	ปริมาณน้ำ		ค่า(-) สูง(+) กว่าตลิ่ง	อยู่ใน เกณฑ์	แนวโน้ม
								วันนี้ ม. ³ / จ.	เมื่อวาน ม. ³ / จ.			
1. ปิง	P.1	สะพานนารัฐ	อำเภอเมือง	จังหวัดเชียงใหม่	3.70	445	1.44	7.52	5.08	-2.26	น้อย	เพิ่มขึ้น
	P.7A	สะพานบ้านห้วยยาง	อำเภอเมือง	จังหวัดกำแพงเพชร	5.34	3,000	0.22	91.30	91.30	-5.12	น้อย	ทรงตัว
	P.17	บ้านท่าวี	อำเภอบรรพตพิสัย	จังหวัดนครสวรรค์	39.80	2,990	34.27	48.00	33.00	-5.53	น้อย	เพิ่มขึ้น
2. วัง	W.1C	สะพานเสตุวารี	อำเภอเมือง	จังหวัดลำปาง	5.20	651	0.36	8.30	0.36	-4.84	น้อย	ทรงตัว
3. ยม	Y.1C	สะพานบ้านน้ำไค้ง	อำเภอเมือง	จังหวัดแพร่	8.20	993	-0.03	2.19	1.68	-8.23	น้อย	เพิ่มขึ้น
4. น่าน	N.1	หน้าสำนักงานป่าไม้	อำเภอเมือง	จังหวัดน่าน	7.00	1,217	1.03	111.30	61.75	-5.97	น้อย	เพิ่มขึ้น
	N.5A	สะพานเอกาทศรถ	อำเภอเมือง	จังหวัดพิษณุโลก	10.37	1,365	1.19	109.40	64.25	-9.18	น้อย	เพิ่มขึ้น
	N.67	สะพานบ้านเกยไชย	อำเภอชุมแสง	จังหวัดนครสวรรค์	28.30	1,579	18.32	86.00	93.00	-9.98	น้อย	ลดลง
5. เจ้าพระยา	C.2	ค่ายจิรประวัติ	อำเภอเมือง	จังหวัดนครสวรรค์	26.20	3,590	16.69	114.00	114.00	-9.51	น้อย	ทรงตัว
เจ้าพระยา	C.13	ท้ายเขื่อนเจ้าพระยา	อำเภอสรรพยา	จังหวัดชัยนาท	16.34	2,840	5.51	70.00	70.00	-10.83	น้อย	ทรงตัว
6. ป่าสัก	S.28	ท้ายเขื่อนป่าสักชลสิทธิ์	อำเภอพัฒนานิคม	จังหวัดลพบุรี	31.46	1,175	16.61	3.00	4.00	-14.85	น้อย	ลดลง
7. มูล	M.7	สะพานเสรีประชาธิปไตย	อำเภอเมือง	จังหวัดอุบลราชธานี	7.00	2,300	2.05	20.85	21.06	-4.95	น้อย	ลดลง
8. สี	E.20A	บ้านบ้านฟ้าหยาด	อำเภอมหาชนะชัย	จังหวัดยโสธร	10.00	1,220	3.10	7.79	9.37	-6.90	น้อย	ลดลง
9. เพชรบุรี	B.9	บ้านสาระเห็ด	อำเภอท่ายาง	จังหวัดเพชรบุรี	6.60	355	2.10	8.50	14.25	-4.50	น้อย	ลดลง
	B.6A	สะพานท่าเกษียน	อำเภอแก่งกระจาน	จังหวัดเพชรบุรี	6.00	260	0.73	1.80	1.50	-5.27	น้อย	เพิ่มขึ้น
	B.15	สะพานเทศบาล	อำเภอเมือง	จังหวัดเพชรบุรี	5.40	150	0.59	2.94	4.29	-4.81	น้อย	ลดลง
10. ทะเลสาบสงขลา	X.44	คลองอู่ตะเภา	อำเภอหาดใหญ่	จังหวัดสงขลา	7.40	534	1.20	43.00	31.15	-6.20	น้อย	เพิ่มขึ้น
	X.170	บ้านคลองเตา	อำเภอสทิงพระ	จังหวัดพัทลุง	25.20	290	20.75	3.75	3.50	-4.45	น้อย	เพิ่มขึ้น
11. ภาคใต้ฝั่งตะวันออก	X.180	สะพานเทศบาล	อำเภอเมือง	จังหวัดชุมพร	3.80	193	0.70	36.00	41.40	-3.10	ปกติ	ลดลง
ภาคใต้ฝั่งตะวันออก	X.119A	สะพานลั่นตุ	อำเภอสวีโขงโก-ลก	จังหวัดนราธิวาส	8.20	203	5.22	63.20	71.20	-2.98	ปกติ	ลดลง
ภาคใต้ฝั่งตะวันออก	X.53A	คลองชุมพร	อำเภอเมือง	จังหวัดชุมพร	9.30	143	2.33	1.65	1.95	-6.97	น้อย	ลดลง
ภาคใต้ฝั่งตะวันออก	X.212	คลองหลังสวน	อำเภอหลังสวน	จังหวัดชุมพร	6.00	1,460	0.56	122.00	125.00	-5.44	น้อย	ลดลง
12 ภาคใต้ฝั่งตะวันตก	X.234	บ้านป่าหมาก	อำเภอเมือง	จังหวัดตรัง	6.40	426	0.50	31.00	26.50	-5.90	น้อย	เพิ่มขึ้น

○ น้ำใช้การทั่วประเทศ (อ่างเก็บน้ำขนาดใหญ่) ณ วันที่ 28 มิถุนายน 2563

- ปี 2559 มีน้ำ 7,460 ล้าน ลบ.ม. คิดเป็น 16%
- ปี 2562 มีน้ำ 12,216 ล้าน ลบ.ม. คิดเป็น 26%
- ปี 2563 มีน้ำ 7,324 ล้าน ลบ.ม. คิดเป็น 15%
- ปี 2563 **น้อยกว่า** ปี 2559 จำนวน 136 ล้าน ลบ.ม.
- ปี 2563 **น้อยกว่า** ปี 2562 จำนวน 4,892 ล้าน ลบ.ม.

○ น้ำใช้การในลุ่มเจ้าพระยา ณ วันที่ 28 มิถุนายน 2563

- ปี 2559 มีน้ำ 1,314 ล้าน ลบ.ม. คิดเป็น 7%
- ปี 2562 มีน้ำ 2,482 ล้าน ลบ.ม. คิดเป็น 14%
- ปี 2563 มีน้ำ 952 ล้าน ลบ.ม. คิดเป็น 5%
- ปี 2563 **น้อยกว่า** ปี 2559 จำนวน 362 ล้าน ลบ.ม.
- ปี 2563 **น้อยกว่า** ปี 2562 จำนวน 1,530 ล้าน ลบ.ม.

2.2 สภาพน้ำใช้การในอ่างเก็บน้ำขนาดใหญ่ (ข้อมูล วันที่ 28 มิ.ย. 63)

หมวด อ่างเก็บน้ำเขื่อน	ความจุ ที่ รณศ. (ล้าน ม. ³)	ความจุ ที่ รณก. (ล้าน ม. ³)	ความจุน้ำ ใช้การ (ล้าน ม. ³)	ณ วันที่						ไหลลง วันนี้ (ล้าน ม. ³)	ระบาย วันนี้ (ล้าน ม. ³)	
				ปี2562		ปี2563						
				ปริมาตร (ล้าน ม. ³)	% รณก.	ปริมาตร (ล้าน ม. ³)	% รณก.	ปริมาตรใช้การ (ล้าน ม. ³)	% รณก.			% ใช้การ
เหนือ												
ภูมิพล*	13,462	13,462	9,662	5,232	39	4,006	30	206	2	2	3.17	5.00
สิริกิติ์*	10,508	9,510	6,660	3,710	39	3,352	35	502	5	8	13.61	11.60
แม่จัดสมบูรณ์ชล	323	265	253	88	33	50	19	38	14	15	2.39	0.00
แม่กวงอุดมธารา	295	263	249	60	23	67	26	53	20	21	1.75	0.05
ก้อลม	106	106	103	55	51	52	49	48	46	47	1.07	0.12
ก้อคอง	209	170	164	68	40	44	26	38	22	23	0.81	0.21
แควน้อยบำรุงแดน	1,080	939	896	163	17	183	19	140	15	16	0.81	3.02
แม่มอก	110	110	94	37	34	24	22	8	7	9	0.02	0.02
ตะวันออกเฉียงเหนือ												
ห้วยหลวง	136	136	129	33	24	25	18	18	14	14	0.00	0.11
น้ำจูน	780	520	475	253	49	192	37	147	28	31	0.00	0.24
น้ำพุง*	200	165	157	45	28	35	21	27	17	17	0.05	0.00
จุฬารัตน์*	181	164	127	68	42	45	28	8	5	7	0.19	0.00
อุบลรัตน์*	4,640	2,431	1,850	595	24	314	13	-267	-11	-14	1.15	0.30
ลำปาว	2,450	1,980	1,880	592	30	627	32	527	27	28	0.00	1.23
ลำตะคอง	445	314	292	165	52	89	28	66	21	23	0.05	0.09
ลำพระเพลิง	242	155	154	22	14	21	13	19	13	13	0.49	0.26
มูลบน	350	141	134	42	30	23	16	16	11	12	0.00	0.04
ลำแพระ	325	275	268	93	34	37	13	30	11	11	0.07	0.09
ลำนางรอง	197	121	118	32	26	18	15	14	12	12	0.02	0.00
สิรินธร*	1,966	1,966	1,135	860	44	991	50	160	8	14	0.00	0.34
กลาง												
ป่าสักชลสิทธิ์	960	960	957	73	8	107	11	104	11	11	0.19	0.43
ทับเสลา	190	160	143	39	24	32	20	15	9	11	0.00	0.00
กระเสียว	390	299	259	70	23	52	17	12	4	5	0.08	0.04
ตะวันตก												
ศรีนครินทร์*	18,770	17,745	7,480	13,624	77	12,084	68	1,819	10	24	1.09	10.00
วีรราชกรม*	11,000	8,860	5,848	4,344	49	3,852	43	840	9	14	1.28	10.10
ตะวันออก												
ขุนด่านปราการชล	225	224	219	26	12	34	15	30	13	14	0.43	0.12
คลองสิียด	450	420	390	56	13	44	11	14	3	4	0.18	0.13
บางพระ	127	117	105	42	36	17	14	4	4	4	0.04	0.27
หนองปลาไหล	206	164	150	92	56	59	36	46	28	30	2.57	0.00
ประแสร์	322	295	275	121	41	34	12	14	5	5	0.52	0.00
นฤปดินทรจินดา	338	295	276	59	20	72	24	52	18	19	0.04	0.00
ใต้												
แก่งกระจาน	900	710	645	291	41	199	28	134	19	21	1.68	1.38
ปราณบุรี	490	391	373	171	44	103	26	85	22	23	0.08	0.19
รัชชประภา*	6,144	5,639	4,287	3,603	64	2,745	49	1,394	25	33	2.84	4.89
บางยาง*	1,590	1,454	1,178	934	64	969	67	693	48	59	4.28	3.71

ต่ำกว่า 30 %
รวม 31 แห่ง

ตั้งแต่ 31 - 50%
รวม 3 แห่ง

ตั้งแต่ 51-80%
รวม 1 แห่ง

มากกว่า 80%
รวม 0 แห่ง

2.3 สภาพน้ำในอ่างเก็บน้ำ 4 เขื่อนหลักกลุ่มเจ้าพระยา (ข้อมูล วันที่ 28 มิ.ย. 63)

สภาพน้ำในอ่างเก็บน้ำ ภูมิพล สิริกิติ์ แควน้อยฯ และป่าสักฯ วันที่ 28 มิถุนายน 2563

อ่างเก็บน้ำ	ปริมาณน้ำในอ่างฯ		ปริมาณน้ำใช้การได้		ปริมาณน้ำไหลลงอ่างฯ		ปริมาณน้ำระบาย		รับน้ำได้อีก ปี 2563	เปรียบเทียบน้ำใช้การ - น้อยกว่า / + มากกว่า ปี 2559
	ปี 2563	% ความจุ	ปริมาณน้ำ	% ใช้การ	วันนี้	เมื่อวาน	วันนี้	เมื่อวาน		
ภูมิพล	4,006	30	206	2	3.17	4.39	5.00	5.00	9,456	-34
สิริกิติ์	3,352	35	502	8	13.61	11.53	11.60	9.52	6,158	-191
ภูมิพล+สิริกิติ์	7,358	32	708	4	16.78	15.92	16.60	14.52	15,614	-224
แควน้อยฯ	183	19	140	16	0.81	0.78	3.02	3.02	756	-64
ป่าสักชลสิทธิ์	107	11	104	11	0.19	0.19	0.43	0.43	853	-73
รวมทั้งหมด	7,648	31	952	5	17.78	16.89	20.06	17.98	17,223	-361

(หน่วย : ล้าน ลบ.ม.)

2.4 สถานการณ์น้ำลุ่มน้ำเจ้าพระยา

แม่น้ำปิง ปริมาณน้ำไหลผ่านที่สถานี P.17 อ.บรรพตพิสัย จ.นครสวรรค์ วัดได้ 48.00 ลบ.ม./วินาที (เมื่อวาน 33.00 ลบ.ม./วินาที) ต่ำกว่าตลิ่ง 5.53 เมตร **มีแนวโน้มเพิ่มขึ้น**

แม่น้ำน่าน ปริมาณน้ำไหลผ่านที่สถานี N.67 อ.ชุมแสง จ.นครสวรรค์ วัดได้ 86.00 ลบ.ม./วินาที (เมื่อวาน 93.00 ลบ.ม./วินาที) ต่ำกว่าตลิ่ง 9.98 เมตร **มีแนวโน้มลดลง**

แม่น้ำเจ้าพระยา ปริมาณน้ำไหลผ่านที่สถานี C.2 อ.เมืองนครสวรรค์ วัดได้ 114.00 ลบ.ม./วินาที (เมื่อวาน 114.00 ลบ.ม./วินาที) ต่ำกว่าตลิ่ง 9.51 เมตร **มีแนวโน้มทรงตัว** และมีปริมาณน้ำไหลผ่านท้ายเขื่อนเจ้าพระยา(C.13) ในอัตรา 70.00ลบ.ม./วินาที (เมื่อวาน 70.00 ลบ.ม./วินาที)ไหลผ่านสถานีวัดน้ำ C.29A อ.บางไทรมีปริมาณน้ำไหลผ่านเฉลี่ย 60.00ลบ.ม./วินาที (เมื่อวาน 60.00 ลบ.ม./วินาที)

2.5 สภาพน้ำในอ่างเก็บน้ำขนาดกลาง (ข้อมูล วันที่ 28 มิ.ย. 63)

ข้อมูลวันที่ 28 มิถุนายน 2563															
สรุปอ่างขนาดกลางที่มีปริมาณในช่วง <=30 % และ >80 %															
<=30 %				31 - 50 %				>50-80%				>80 %			
ภาค	จำนวน	สขป.	จำนวน	ภาค	จำนวน	สขป.	จำนวน	ภาค	จำนวน	สขป.	จำนวน	ภาค	จำนวน	สขป.	จำนวน
เหนือ	40	1	7	เหนือ	25	1	4	เหนือ	7	1	2	เหนือ	3	1	2
		2	18			2	16			2	4			2	1
		3	3			3	2			3	0			3	0
		4	12			4	3			4	1			4	0
ตะวันออกเฉียงเหนือ	115	5	28	ตะวันออกเฉียงเหนือ	71	5	15	ตะวันออกเฉียงเหนือ	28	5	10	ตะวันออกเฉียงเหนือ	4	5	0
		6	35			6	12			6	5			6	0
		7	17			7	19			7	8			7	3
		8	35			8	25			8	5			8	1
ตะวันออก	30	9	30	ตะวันออก	13	9	13	ตะวันออก	8	9	8	ตะวันออก	0	9	0
กลาง	14	10	13	กลาง	5	10	5	กลาง	2	10	1	กลาง	1	10	0
		11	0			11	0			11	0			11	0
		12	1			12	0			12	1			12	1
ตะวันตก	2	13	2	ตะวันตก	4	13	4	ตะวันตก	1	13	1	ตะวันตก	0	13	0
ใต้	14	14	10	ใต้	19	14	7	ใต้	5	14	0	ใต้	1	14	0
		15	3			15	4			15	5			15	1
		16	1			16	7			16	0			16	0
		17	0			17	1			17	0			17	0
รวม	215	รวม	215	รวม	137	รวม	137	รวม	51	รวม	51	รวม	9	รวม	9

รวมทั้งหมด 412 แห่ง



2.6 การจัดสรรน้ำฤดูฝนปี 2563

อ่างเก็บน้ำ	แผน (ล้าน ลบ.ม.)	ผลการจัดสรร (ล้าน ลบ.ม.)	คงเหลือ (ล้าน ลบ.ม.)
ทั่วประเทศ (28 มิ.ย. 63)	11,975	4,425 (37%)	7,550 (63%)
เจ้าพระยา (4 เขื่อน) (28 มิ.ย. 63)	3,250	1,536 (47%)	1,714 (53%)

3. วิเคราะห์สถานการณ์

3.1 คาดการณ์ปริมาณฝนจากแบบจำลองบรรยากาศของกรมอุตุนิยมวิทยา (3 วันล่วงหน้า)

- วันที่ 28 มิ.ย. 63 (28 มิ.ย. 63 เวลา 07.00 น. – 29 มิ.ย. 63 เวลา 07.00 น.) มีฝนตกปานกลาง (10.1 – 35.0 มม.) บริเวณพื้นที่ ภาคเหนือ ภาคตะวันออกเฉียงเหนือ ภาคกลาง ภาคตะวันตก ภาคตะวันออก จ.ชุมพร จ.สุราษฎร์ธานี จ.พังงา จ.นครศรีธรรมราช จ.ตรัง จ.พัทลุง จ.สงขลา จ.ยะลา จ.ปัตตานี และจ.นราธิวาส มีฝนตกหนัก (35.1 มม. – 90.0 มม.) บริเวณพื้นที่ จ.นครนายก จ.ระยอง จ.ฉะเชิงเทรา จ.จันทบุรี และจ.ตราด ฝนตกหนักมาก (มากกว่า 90.0 มม.) บริเวณพื้นที่ จ.จันทบุรี

- วันที่ 29 มิ.ย. 63 (29 มิ.ย. 63 เวลา 07.00 น. – 30 มิ.ย. 63 เวลา 07.00 น.) มีฝนตกปานกลาง (10.1 – 35.0 มม.) กระจายตัวทั่วประเทศไทย

- วันที่ 30 มิ.ย. 63 (30 มิ.ย. 63 เวลา 07.00 น. – 1 ก.ค. 63 เวลา 07.00 น.) มีฝนตกปานกลาง (10.1 – 35.0 มม.) บริเวณพื้นที่ ภาคเหนือ ภาคกลาง ภาคตะวันตก จ.เลย จ.หนองคาย จ.บึงกาฬ จ.นครพนม จ.สกลนคร จ.อุดรธานี จ.หนองบัวลำภู จ.ชัยภูมิ จ.ขอนแก่น จ.กาฬสินธุ์ จ.มุกดาหาร จ.ร้อยเอ็ด จ.อุบลราชธานี จ.ศรีสะเกษ จ.นครนายก จ.ปราจีนบุรี จ.จันทบุรี และจ.ตราด

3.2 คาดการณ์ปริมาณน้ำ (วันที่ 29 มิ.ย. 63)

คาดการณ์ปริมาณน้ำไหลผ่านลุ่มน้ำปิงที่สถานี P.17 อ.บรรพตพิสัย จ.นครสวรรค์ จะมีปริมาณน้ำไหลผ่าน 44.00ลบ.ม./วินาที มีแนวโน้มลดลง ลุ่มน้ำน่านที่สถานี N.67 อ.ชุมแสง จ.นครสวรรค์ จะมีปริมาณน้ำไหลผ่าน 80.00ลบ.ม./วินาที มีแนวโน้มลดลง โดยจะทำให้ในลุ่มน้ำเจ้าพระยาที่สถานี C.2 อ.เมืองนครสวรรค์ จ.นครสวรรค์ จะมีปริมาณน้ำผ่าน 117.00ลบ.ม./วินาที มีแนวโน้มเพิ่มขึ้น

4. รายงานสถานการณ์ค่าความเค็ม (ข้อมูล วันที่ 28 มิ.ย. 63 เวลา 07:00 น.)

แม่น้ำ	สถานีเฝ้าระวัง	เกณฑ์เฝ้าระวัง (กรัม/ลิตร)	ค่าความเค็ม (กรัม/ลิตร)
เจ้าพระยา	ประปาสำแล	0.25	0.22
ปราจีน-บางปะกง	บางกระเจ็ด	2.00	1.89
ท่าจีน	ปากคลองจินดา	0.75	0.36
แม่กลอง	ปากคลองดำเนินสะดวก	2.00	0.14

5. ข้อปฏิบัติ

1. แนวทางป้องกันการรุกรานของน้ำเค็มในแม่น้ำเจ้าพระยาตอนล่างและแม่น้ำท่าจีน ดังนี้

1.1. สบอ, สขป.12 และสขป.13 ลำเลียงน้ำจากกลุ่มน้ำแม่กลองโดยรับน้ำผ่านคลองจรเข้สามพันลงสู่แม่น้ำท่าจีนผ่านปตร. สองพี่น้องอัตราไม่ต่ำกว่า 30 ลูกบาศก์เมตรต่อวินาทีและจากคลองส่งน้ำสายใหญ่ฝั่งซ้ายผ่านคลองระบายน้ำสายใหญ่ท่าสาร-บางปลาลงสู่แม่น้ำท่าจีนอัตราไม่ต่ำกว่า 35 ลูกบาศก์เมตรต่อวินาที

1.2. สบอ. ประสาน กปน. ดำเนินการตามมติที่หารือร่วมกันเมื่อวันที่ 16 ธันวาคม 2562 งดสูบน้ำเข้าคลองประปาในช่วงที่น้ำทะเลลงเป็น 2 ชั่วโมงดำเนินการเป็นช่วงๆ

1.3. สบอ. ประสานกรุงเทพมหานคร งดสูบน้ำลงสู่แม่น้ำเจ้าพระยา ในช่วงที่น้ำทะเลหนุนสูง

แผนการระบายน้ำจาก 4 เขื่อนหลัก เขื่อนภูมิพล ในช่วงวันที่ 22 มิถุนายน 2563 ถึงวันที่ 28 มิถุนายน 2563 ระบายน้ำอัตราวันละ 5.00 ล้านลูกบาศก์เมตร (58 ลูกบาศก์เมตรต่อวินาที) เขื่อนสิริกิติ์ ระบายน้ำอัตราวันละ 9.50 ล้านลูกบาศก์เมตร (110 ลูกบาศก์เมตรต่อวินาที) เขื่อนแควน้อยบำรุงแดน ระบายน้ำอัตราวันละ 2.16 ล้านลูกบาศก์เมตร (25 ลูกบาศก์เมตรต่อวินาที) และเขื่อนป่าสักชลสิทธิ์ ระบายน้ำอัตราวันละ 0.43 ล้านลูกบาศก์เมตร (5 ลูกบาศก์เมตรต่อวินาที) และกำหนดการรับน้ำเข้าพื้นที่แต่ละ สขป. ในช่วงวันที่ 22 มิถุนายน 2563 ถึงวันที่ 28 มิถุนายน 2563 ดังนี้

2. สขป.3 ควบคุมระดับน้ำเหนือเขื่อนนเรศวรให้อยู่ที่ไม่ต่ำกว่า +46.50 ม.-รทก. และปตร.มะขามสูง ให้อยู่ที่ไม่ต่ำกว่า +42.30 ม.-รทก. รับน้ำเข้าพื้นที่เพาะปลูกลุ่มต่ำทุ่งบางระกำในอัตรา 20 ลูกบาศก์เมตรต่อวินาที และพื้นที่อื่นเท่าที่จำเป็น

3. สขป.4 รับน้ำเข้าพื้นที่เท่าที่จำเป็น สขป.3 และ สขป. 4 ควบคุมปริมาณน้ำให้ไหลผ่านสถานี C2 จังหวัดนครสวรรค์ ในอัตราไม่ต่ำกว่า 140 ลูกบาศก์เมตรต่อวินาที (รวมปริมาณน้ำท่าตามธรรมชาติ)

4. สขป.10 รับน้ำเข้าพื้นที่ (รวมการสูบน้ำ) ผ่าน ปตร.มโนรมย์ และปตร.มหาราช อัตรารวม 25 ลูกบาศก์เมตรต่อวินาที และควบคุมปริมาณน้ำไหลผ่านเขื่อนพระรามหกในอัตรา 5 ลูกบาศก์เมตรต่อวินาที และส่งน้ำเข้าพื้นที่ สขป.11 ผ่าน ปตร.พระศรีเสาวภาค และปตร.พระศรีศิลป์ อัตราไม่ต่ำกว่า 10 ลูกบาศก์เมตรต่อวินาที

5. สขป.11 สูบน้ำและเปิดรับน้ำผ่านคลองพระยาบรรลือ อัตราไม่ต่ำกว่า 30 ลูกบาศก์เมตรต่อวินาที ปิดคลองแนวตั้งที่เชื่อมต่อคลองพระยาบรรลือ โดยรักษาระดับน้ำในคลองไม่ให้ต่ำกว่า + 1.20 ม.-รทก. ลำเลียงน้ำลงสู่แม่น้ำเจ้าพระยาโดยสูบน้ำที่สถานีสิงหนาท 2 อัตรา 30 ลูกบาศก์เมตรต่อวินาที สูบน้ำและเปิดรับน้ำผ่านคลองพระพิมลอัตราไม่ต่ำกว่า 25 ลูกบาศก์เมตรต่อวินาที ปิดคลองแนวตั้งที่เชื่อมต่อคลองพระพิมล ลำเลียงน้ำผ่านคลองพระพิมลลงสู่แม่น้ำเจ้าพระยาโดย ปตร. และสถานีสูบน้ำบางบัวทอง อัตรา 18 ลูกบาศก์เมตรต่อวินาที และควบคุมเปิดปตร.คลองลาดโพธิ์ ให้ชะลอความเค็มรุกตัว

6. สขป.12 รักษากระดับน้ำเหนือเขื่อนเจ้าพระยาไม่ต่ำกว่า +13.30 ม.รทก. ควบคุมปริมาณน้ำไหลผ่านเขื่อนเจ้าพระยาในอัตรา 70 ลูกบาศก์เมตรต่อวินาที รับน้ำเข้าระบบชลประทานผ่าน ปตร.พลเทพ

และปตร.บรมธาตุ อัตรารวม 25 ลูกบาศก์เมตรต่อวินาที สชป.12 ควบคุมปริมาณน้ำไหล ผ่าน ปตร.โพธิ์พระยา ในอัตรารวม 5 ลูกบาศก์เมตรต่อวินาที และส่งน้ำลงสู่พื้นที่ สชป.11 ผ่าน ปตร.ผักไห่-เจ้าเจ็ด เท่าที่จำเป็น

7. สชป.10 และ 11 ลำเลียงน้ำเพื่อสนับสนุนการอุปโภค-บริโภค สำหรับผลิตน้ำประปาของการประปาส่วนภูมิภาคสาขาบางคล้า สาขาฉะเชิงเทรา และสาขาบางปะกง ในพื้นที่จังหวัดฉะเชิงเทรา อย่างต่อเนื่องและควบคุมปริมาณน้ำผ่าน ทรบ.บึงฝรั่ง ในอัตรารวม 3 - 5 ลูกบาศก์เมตรต่อวินาที

แผนการระบายน้ำเขื่อนท่าทุ่งนาและเขื่อนวชิราลงกรณ ในช่วงวันที่ 23 มิถุนายน 2563 ถึงวันที่ 28 มิถุนายน 2563 อัตรารวมวันละ 18 ล้านลูกบาศก์เมตร (208 ลูกบาศก์เมตรต่อวินาที) กำหนดการรับน้ำเข้าพื้นที่แต่ละ ในช่วงวันที่ 22 มิถุนายน 2563 ถึงวันที่ 28 มิถุนายน 2563 ดังนี้

8. สชป.13 รับน้ำเข้าพื้นที่ตามความเหมาะสม และประสาน กปน. ลำเลียงน้ำผ่านคลองประปาฝั่งตะวันตก ในอัตรารวม 25 - 30 ลูกบาศก์เมตรต่อวินาที (รวมความต้องการ กปน.) ลงคลองปลายบาง เพื่อลำเลียงลงสู่แม่น้ำเจ้าพระยา ในอัตรารวม 5 - 10 ลูกบาศก์เมตรต่อวินาที

จากการคาดการณ์กรมอุตุนิยมวิทยา ปริมาณฝนจะเริ่มลดน้อยลงหรือทิ้งช่วงตั้งแต่ 22 มิถุนายน 2563 จนถึงวันที่ 15 กรกฎาคม 2563 หลังจากนั้นเริ่มตกต่อเนื่องไป จะมีฝนตกชุกในช่วงเดือนสิงหาคมถึงเดือนกันยายน 2563 สิ้นสุดฤดูฝนประมาณกลางเดือนตุลาคม 2563 ในการทำนาปีของเกษตรกรในช่วงนี้ขอให้ประชาสัมพันธ์ ดังนี้

9.ในกรณีเกษตรกรมีการเพาะปลูกข้าวนาปีไปแล้ว ให้บริหารจัดการน้ำทำในแม่น้ำและลำคลองธรรมชาติมาใช้ประโยชน์ให้มากที่สุด โดยใช้อาคารชลประทานควบคุมการรับน้ำหรือใช้เครื่องสูบน้ำช่วยเหลือ

10.ในกรณีที่เกษตรกรยังไม่มีการทำนาปี ขอความร่วมมือให้เริ่มทำนาปีตั้งแต่วันที่ 16 กรกฎาคม 2563 เป็นต้นไป