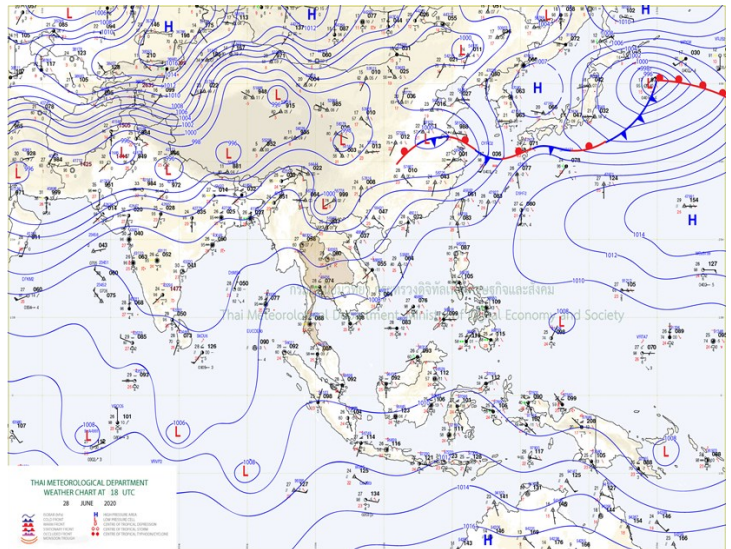
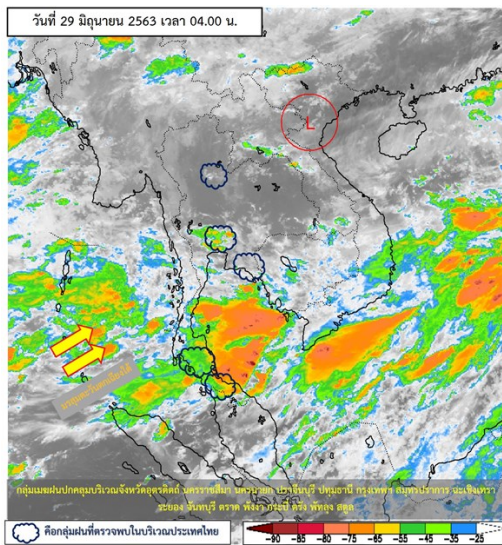




รายงานสรุปศูนย์ปฏิบัติการน้ำอัจฉริยะ
เรื่อง สถานการณ์น้ำและการเฝ้าระวัง
ประจำวันจันทร์ที่ 29 มิถุนายน พ.ศ. 2563

1. สภาพอากาศและปริมาณฝน

1.1 สภาพอากาศ (กรมอุตุนิยมวิทยา)



มรสุมตะวันตกเฉียงใต้พัดปกคลุมทะเลอันดามันและประเทศไทย ประกอบกับมีหย่อมความกดอากาศต่ำปกคลุมประเทศเวียดนามตอนบน ทำให้ประเทศไทยยังคงมีฝนตกหนักบางแห่ง

1.2 สภาพฝน

ปริมาณฝนสูงสุด 5 อันดับ จากสำนักงานทรัพยากรน้ำแห่งชาติ เวลา 07.00 น. วันที่ 28 มิ.ย.63 ถึงเวลา 07.00 น. วันที่ 29 มิ.ย.63 ตามลำดับ ดังนี้

1. อ.พิปูน จ.นครศรีธรรมราช	วัดปริมาณฝนได้	72.0	มม.
2. อ.บ้านค่าย จ.ระยอง	วัดปริมาณฝนได้	71.5	มม.
3. อ.ขลุง จ.จันทบุรี	วัดปริมาณฝนได้	60.1	มม.
4. อ.นครไทย จ.พิษณุโลก	วัดปริมาณฝนได้	57.0	มม.
5. อ.แม่แตง จ.เชียงใหม่	วัดปริมาณฝนได้	55.5	มม.

2. สถานการณ์น้ำท่าและสภาพน้ำในอ่างเก็บน้ำ

2.1 สถานการณ์น้ำท่าในลุ่มน้ำต่างๆ (29 มิ.ย. 63 เวลา 06.00 น.)

แม่น้ำ	สถานี	ที่ตั้งสถานี	ตลิ่ง	ความจุ	ระดับน้ำ	ปริมาณน้ำ		ต่ำ(-) สูง(+) กว่าตลิ่ง	อยู่ใน เกณฑ์	แนวโน้ม
						วันนี้	เมื่อวาน			
			ม.	ม. ³ / วิ.	ม.	ม. ³ / วิ.	ม. ³ / วิ.			
1. ปิง	P.1	สะพานนารัฐ อำเภอเมือง จังหวัดเชียงใหม่	3.70	445	1.49	8.17	7.52	-2.21	น้อย	เพิ่มขึ้น
ปิง	P.7A	สะพานบ้านห้วยยาง อำเภอเมือง จังหวัดกำแพงเพชร	5.34	3,000	0.22	91.30	91.30	-5.12	น้อย	ทรงตัว
ปิง	P.17	บ้านท่าจั่ว อำเภอบรรพตพิสัย จังหวัดนครสวรรค์	39.80	2,990	34.13	32.00	48.00	-5.67	น้อย	ลดลง
2. วัง	W.1C	สะพานเสตุวารี อำเภอเมือง จังหวัดลำปาง	5.20	651	-0.10	1.40	8.30	-5.30	น้อย	ทรงตัว
3. ยม	Y.1C	สะพานบ้านน้ำโค้ง อำเภอเมือง จังหวัดแพร่	8.20	993	0.07	4.31	2.19	-8.13	น้อย	เพิ่มขึ้น
4. น่าน	N.1	หน้าสำนักงานป่าไม้ อำเภอเมือง จังหวัดน่าน	7.00	1,217	0.54	60.80	111.30	-6.46	น้อย	ลดลง
น่าน	N.5A	สะพานเอกาทรด อำเภอเมือง จังหวัดพิษณุโลก	10.37	1,365	1.32	125.20	109.40	-9.05	น้อย	เพิ่มขึ้น
น่าน	N.67	สะพานบ้านเกษไชย อำเภอชุมแสง จังหวัดนครสวรรค์	28.30	1,579	18.11	72.00	86.00	-10.19	น้อย	ลดลง
5. เจ้าพระยา	C.2	ค่ายจิรประวัติ อำเภอเมือง จังหวัดนครสวรรค์	26.20	3,590	16.63	108.00	114.00	-9.57	น้อย	ลดลง
เจ้าพระยา	C.13	ท้ายเขื่อนเจ้าพระยา อำเภอสรรพยา จังหวัดชัยนาท	16.34	2,840	5.51	70.00	70.00	-10.83	น้อย	ทรงตัว
6. ป่าสัก	S.28	ท้ายเขื่อนป่าสักชลสิทธิ์ อำเภอพัฒนานิคม จังหวัดลพบุรี	31.46	1,175	16.60	3.00	3.00	-14.86	น้อย	ทรงตัว
7. มูล	M.7	สะพานเสรีประชาธิปไตย อำเภอเมือง จังหวัดอุบลราชธานี	7.00	2,300	2.04	20.64	20.85	-4.96	น้อย	ลดลง
8. สี	E.20A	บ้านบ้านฟ้าหยาด อำเภอห้วยทับเนียง จังหวัดยโสธร	10.00	1,220	3.03	5.94	7.79	-6.97	น้อย	ลดลง
9. เพชรบุรี	B.9	บ้านสาระเท็ด อำเภอท่ายาง จังหวัดเพชรบุรี	6.60	355	2.09	8.35	8.50	-4.51	น้อย	ลดลง
เพชรบุรี	B.6A	สะพานท่าเกวียน อำเภอแก่งกระจาน จังหวัดเพชรบุรี	6.00	260	0.64	1.20	1.80	-5.36	น้อย	ลดลง
เพชรบุรี	B.15	สะพานเทศบาล อำเภอเมือง จังหวัดเพชรบุรี	5.40	150	0.67	4.29	2.94	-4.73	น้อย	เพิ่มขึ้น
10. ทะเลสาบสงขลา	X.44	คลองอู่ตะเภา อำเภอหาดใหญ่ จังหวัดสงขลา	7.40	534	0.65	23.50	43.00	-6.75	น้อย	ลดลง
ทะเลสาบสงขลา	X.170	บ้านคลองลำ อำเภอศรีนครินทร์ จังหวัดพัทลุง	25.20	290	20.72	3.00	3.75	-4.48	น้อย	ลดลง
11. ภาคใต้ฝั่งตะวันออก	X.180	สะพานเทศบาล อำเภอเมือง จังหวัดชุมพร	3.80	193	0.78	38.40	36.00	-3.02	ปกติ	เพิ่มขึ้น
ภาคใต้ฝั่งตะวันออก	X.119A	สะพานสันต อำเภอสุโขทัย-ลก จังหวัดนครราชสีมา	8.20	203	4.94	53.40	63.20	-3.26	ปกติ	ลดลง
ภาคใต้ฝั่งตะวันออก	X.53A	คลองชุมพร อำเภอเมือง จังหวัดชุมพร	9.30	143	2.39	1.95	1.65	-6.91	น้อย	เพิ่มขึ้น
ภาคใต้ฝั่งตะวันออก	X.212	คลองหลังสวน อำเภอหลังสวน จังหวัดชุมพร	6.00	1,460	0.49	115.00	122.00	-5.51	น้อย	ลดลง
12. ภาคใต้ฝั่งตะวันตก	X.234	บ้านป่าหมาก อำเภอเมือง จังหวัดตรัง	6.40	426	0.31	25.30	31.00	-6.09	น้อย	ลดลง

○ น้ำใช้การทั้งประเทศ (อ่างเก็บน้ำขนาดใหญ่) ณ วันที่ 29 มิถุนายน 2563

- ปี 2559 มีน้ำ 7,305 ล้าน ลบ.ม. คิดเป็น 15%
- ปี 2562 มีน้ำ 12,138 ล้าน ลบ.ม. คิดเป็น 26%
- ปี 2563 มีน้ำ 7,324 ล้าน ลบ.ม. คิดเป็น 15%
- ปี 2563 **มากกว่า** ปี 2559 จำนวน 19 ล้าน ลบ.ม.
- ปี 2563 **น้อยกว่า** ปี 2562 จำนวน 4,814 ล้าน ลบ.ม.

○ น้ำใช้การในลุ่มเจ้าพระยา ณ วันที่ 29 มิถุนายน 2563

- ปี 2559 มีน้ำ 1,317 ล้าน ลบ.ม. คิดเป็น 7%
- ปี 2562 มีน้ำ 2,428 ล้าน ลบ.ม. คิดเป็น 13%
- ปี 2563 มีน้ำ 948 ล้าน ลบ.ม. คิดเป็น 5%
- ปี 2563 **น้อยกว่า** ปี 2559 จำนวน 369 ล้าน ลบ.ม.
- ปี 2563 **น้อยกว่า** ปี 2562 จำนวน 1,480 ล้าน ลบ.ม.

2.2 สภาพน้ำใช้การในอ่างเก็บน้ำขนาดใหญ่ (ข้อมูล วันที่ 29 มิ.ย. 63)

ภาค อ่างเก็บน้ำเขื่อน	ความจุ ที่ รณส. (ล้าน ม. ³)	ความจุ ที่ รณก. (ล้าน ม. ³)	ความจุน้ำ ใช้การ (ล้าน ม. ³)	ณ วันที่						ไหลลง วันนี้ (ล้าน ม. ³)	ระบาย วันนี้ (ล้าน ม. ³)	
				ปี2562		ปี2563						
				ปริมาตร (ล้าน ม. ³)	% รณก.	ปริมาตร (ล้าน ม. ³)	% รณก.	ปริมาตรใช้การ (ล้าน ม. ³)	% รณก.	% ใช้การ		
เหนือ												
ภูมิพล*	13,462	13,462	9,662	5,195	39	4,002	30	202	2	2	1.86	5.00
สิริกิติ์*	10,508	9,510	6,660	3,695	39	3,355	35	505	5	8	15.02	11.62
แม่จัดสมบูรณ์ชล	323	265	253	88	33	51	19	39	15	16	1.05	0.00
แม่กวางอุดมธารา	295	263	249	60	23	68	26	54	20	22	0.47	0.05
กัวลม	106	106	103	53	50	53	50	49	47	48	1.16	0.12
กัวคองหมา	209	170	164	68	40	45	26	39	23	24	0.96	0.22
แควน้อยบำรุงแดน	1,080	939	896	162	17	180	19	137	15	15	0.50	3.02
แม่มอก	110	110	94	38	34	24	22	8	7	9	0.02	0.02
ตะวันออกเฉียงเหนือ												
ห้วยหลวง	136	136	129	33	24	25	18	18	13	14	0.09	0.11
น้ำอูน	780	520	475	253	49	192	37	147	28	31	0.19	0.19
น้ำพุง*	200	165	157	45	27	36	22	28	17	18	0.13	0.00
จุฬารัตน์*	181	164	127	66	40	46	28	9	5	7	0.29	0.00
อุบลรัตน์*	4,640	2,431	1,850	594	24	317	13	-264	-11	-14	2.16	0.30
ลำปาว	2,450	1,980	1,880	591	30	624	32	524	26	28	0.00	1.23
ลำตะคอง	445	314	292	165	52	89	28	67	21	23	0.38	0.09
ลำพระเพลิง	242	155	154	22	14	21	13	19	13	13	0.27	0.26
มูลบন	350	141	134	42	30	23	16	16	11	12	0.21	0.04
ลำแพระ	325	275	268	93	34	37	13	30	11	11	0.22	0.09
ลำนางรอง	197	121	118	32	26	18	15	14	12	12	0.01	0.00
สิรินธร*	1,966	1,966	1,135	858	44	991	50	160	8	14	1.06	0.39
กลาง												
ป่าสักชลสิทธิ์	960	960	957	72	7	107	11	104	11	11	0.19	0.43
ทับเสลา	190	160	143	39	24	32	20	15	9	11	0.00	0.00
กระเสียว	390	299	259	70	23	52	17	12	4	5	0.03	0.04
ตะวันตก												
ศรีนครินทร์*	18,770	17,745	7,480	13,617	77	12,074	68	1,809	10	24	3.78	10.12
วชิราลงกรณ์*	11,000	8,860	5,848	4,339	49	3,842	43	830	9	14	1.23	10.04
ตะวันออก												
ขุนด่านปราการชล	225	224	219	26	12	35	15	30	13	14	0.39	0.12
คลองสีษียด	450	420	390	56	13	44	11	14	3	4	0.18	0.13
บางพระ	127	117	105	42	36	16	14	4	4	4	0.02	0.26
หนองปลาไหล	206	164	150	92	56	64	39	51	31	34	4.77	0.00
ประแสร์	322	295	275	121	41	35	12	15	5	6	0.82	0.00
นฤปดินทรจินดา	338	295	276	59	20	72	24	52	18	19	0.04	0.00
ใต้												
แก่งกระจาน	900	710	645	292	41	199	28	134	19	21	1.68	1.38
ปราณบุรี	490	391	373	172	44	103	26	85	22	23	0.19	0.19
ราชประภา*	6,144	5,639	4,287	3,602	64	2,743	49	1,391	25	32	1.40	3.44
บางยาง*	1,590	1,454	1,178	932	64	968	67	692	48	59	3.29	4.02

ต่ำกว่า 30 %
รวม 30 แห่ง

ตั้งแต่ 31 - 50%
รวม 4 แห่ง

ตั้งแต่ 51-80%
รวม 1 แห่ง

มากกว่า 80%
รวม 0 แห่ง

2.3 สภาพน้ำในอ่างเก็บน้ำ 4 เขื่อนหลักกลุ่มเจ้าพระยา (ข้อมูล วันที่ 29 มิ.ย. 63)

สภาพน้ำในอ่างเก็บน้ำ ภูมิพล สิริกิติ์ แควน้อยฯ และป่าสักฯ วันที่ 29 มิถุนายน 2563

อ่างเก็บน้ำ	ปริมาณน้ำในอ่างฯ		ปริมาณน้ำใช้การได้		ปริมาณน้ำไหลลงอ่างฯ		ปริมาณน้ำระบาย		รับน้ำได้อีก ปี 2563	เปรียบเทียบน้ำใช้การ - น้อยกว่า / + มากกว่า ปี 2559
	ปี 2563	% ความจุ	ปริมาณน้ำ	% ใช้การ	วันนี้	เมื่อวาน	วันนี้	เมื่อวาน		
ภูมิพล	4,002	30	202	2	1.86	3.17	5.00	5.00	9,460	-45
สิริกิติ์	3,355	35	505	8	15.02	13.61	11.62	11.60	6,155	-182
ภูมิพล+สิริกิติ์	7,357	32	707	4	16.88	16.78	16.62	16.60	15,615	-227
แควน้อยฯ	180	19	137	15	0.50	0.81	3.02	3.02	759	-69
ป่าสักชลสิทธิ์	107	11	104	11	0.19	0.19	0.43	0.43	853	-72
รวมทั้งหมด	7,644	31	948	5	17.57	17.78	20.08	20.06	17,227	-369

(หน่วย : ล้าน ลบ.ม.)

2.4 สถานการณ์น้ำลุ่มน้ำเจ้าพระยา

แม่น้ำปิง ปริมาณน้ำไหลผ่านที่สถานี P.17 อ.บรรพตพิสัย จ.นครสวรรค์ วัดได้ 32.00 ลบ.ม./วินาที (เมื่อวาน 48.00 ลบ.ม./วินาที) ต่ำกว่าตลิ่ง 5.67 เมตร มี**แนวโน้มลดลง**

แม่น้ำน่าน ปริมาณน้ำไหลผ่านที่สถานี N.67 อ.ชุมแสง จ.นครสวรรค์ วัดได้ 72.00 ลบ.ม./วินาที (เมื่อวาน 86.00 ลบ.ม./วินาที) ต่ำกว่าตลิ่ง 10.19 เมตร มี**แนวโน้มลดลง**

แม่น้ำเจ้าพระยา ปริมาณน้ำไหลผ่านที่สถานี C.2 อ.เมืองนครสวรรค์ วัดได้ 108.00 ลบ.ม./วินาที (เมื่อวาน 114.00 ลบ.ม./วินาที) ต่ำกว่าตลิ่ง 9.57 เมตร มี**แนวโน้มลดลง** และมีปริมาณน้ำไหลผ่านท้ายเขื่อนเจ้าพระยา(C.13) ในอัตรา 70.00ลบ.ม./วินาที (เมื่อวาน 70.00 ลบ.ม./วินาที)ไหลผ่านสถานีวัดน้ำ C.29A อ.บางไทรมีปริมาณน้ำไหลผ่านเฉลี่ย 60.00ลบ.ม./วินาที (เมื่อวาน 60.00 ลบ.ม./วินาที)

2.5 สภาพน้ำในอ่างเก็บน้ำขนาดกลาง (ข้อมูล วันที่ 29 มิ.ย. 63)

ข้อมูลวันที่ 29 มิถุนายน 2563															
สรุปอ่างขนาดกลางที่มีปริมาณในช่วง <=30 % และ >80 %															
<=30 %				31 - 50 %				>50-80%				>80 %			
ภาค	จำนวน	สขป.	จำนวน	ภาค	จำนวน	สขป.	จำนวน	ภาค	จำนวน	สขป.	จำนวน	ภาค	จำนวน	สขป.	จำนวน
เหนือ	40	1	7	เหนือ	25	1	4	เหนือ	7	1	2	เหนือ	3	1	2
		2	18			2	16			2	4			2	1
		3	3			3	2			3	0			3	0
		4	12			4	3			4	1			4	0
ตะวันออกเฉียงเหนือ	117	5	28	ตะวันออกเฉียงเหนือ	70	5	15	ตะวันออกเฉียงเหนือ	27	5	10	ตะวันออกเฉียงเหนือ	4	5	0
		6	35			6	12			6	5			6	0
		7	17			7	19			7	8			7	3
		8	37			8	24			8	4			8	1
ตะวันออกเฉียง	30	9	30	ตะวันออกเฉียง	13	9	13	ตะวันออกเฉียง	8	9	8	ตะวันออกเฉียง	0	9	0
กลาง	14	10	13	กลาง	4	10	4	กลาง	3	10	2	กลาง	1	10	0
		11	0			11	0			11	0			11	0
		12	1			12	0			12	1			12	1
ตะวันตก	2	13	2	ตะวันตก	4	13	4	ตะวันตก	1	13	1	ตะวันตก	0	13	0
ใต้	14	14	10	ใต้	19	14	7	ใต้	5	14	0	ใต้	1	14	0
		15	3			15	4			15	5			15	1
		16	1			16	7			16	0			16	0
		17	0			17	1			17	0			17	0
รวม	217	รวม	217	รวม	135	รวม	135	รวม	51	รวม	51	รวม	9	รวม	9

รวมทั้งหมด 412 แห่ง



2.6 การจัดสรรน้ำฤดูฝนปี 2563

อ่างเก็บน้ำ	แผน (ล้าน ลบ.ม.)	ผลการจัดสรร (ล้าน ลบ.ม.)	คงเหลือ (ล้าน ลบ.ม.)
ทั่วประเทศ (29 มิ.ย. 63)	11,975	4,485 (37%)	7,490 (63%)
เจ้าพระยา (4 เขื่อน) (29 มิ.ย. 63)	3,250	1,559 (48%)	1,691 (52%)

3. วิเคราะห์สถานการณ์

3.1 คาดการณ์ปริมาณฝนจากแบบจำลองบรรยากาศของกรมอุตุนิยมวิทยา (3 วันล่วงหน้า)

- วันที่ 29 มิ.ย. 63 (29 มิ.ย. 63 เวลา 07.00 น.– 30 มิ.ย. 63 เวลา 07.00 น.) มีฝนตกปานกลาง (10.1 – 35.0 มม.) บริเวณพื้นที่ ภาคเหนือ ภาคตะวันออกเฉียงเหนือ ภาคตะวันออก ภาคตะวันตก ภาคใต้ จ.กำแพงเพชร จ.นครสวรรค์ จ.สุพรรณบุรี จ.สระบุรี จ.พระนครศรีอยุธยา จ.นครปฐม จ.ปทุมธานี จ.นนทบุรี กรุงเทพฯ จ.สมุทรปราการ จ.สมุทรสงคราม มีฝนตกหนัก (35.1 มม. – 90.0 มม.) บริเวณพื้นที่ จงแม่ฮ่องสอน จ.ตาก จ.บึงกาฬ จ.นครพนม จ.อุบลราชธานี จ.นครนายก จ.ระยอง จ.จันทบุรี จ.ตราด จ.ราชบุรี จ.ตรัง จ.สตูล จ.สงขลา และ จ.ปัตตานี

- วันที่ 30 มิ.ย. 63 (30 มิ.ย. 63 เวลา 07.00 น.– 1 ก.ค. 63 เวลา 07.00 น.) มีฝนตกปานกลาง (10.1 – 35.0 มม.) บริเวณพื้นที่ภาคเหนือ ภาคกลาง จ.เลย จ.ขอนแก่น จ.ชัยภูมิ จ.หนองคาย จ.สกลนคร จ.กาฬสินธุ์ จ.ร้อยเอ็ด จ.อำนาจเจริญ จ.อุบลราชธานี จ.ศรีสะเกษ จ.ปราจีนบุรี จ.ระยอง จ.จันทบุรี จ.กาญจนบุรี จ.ราชบุรี และ จ.ประจวบคีรีขันธ์ มีฝนตกหนัก (35.1 มม. – 90.0 มม.) บริเวณพื้นที่ จ.ตราด

- วันที่ 1 ก.ค. 63 (30 มิ.ย. 63 เวลา 07.00 น.– 2 ก.ค. 63 เวลา 07.00 น.) มีฝนตกปานกลาง (10.1 – 35.0 มม.) บริเวณพื้นที่ ภาคเหนือ ภาคกลาง ภาคตะวันออก ภาคตะวันตก จ.เลย จ.หนองบัวลำภู จ.ขอนแก่น จ.ชัยภูมิ จ.อุดรธานี จ.หนองคาย จ.กาฬสินธุ์ จ.มุกดาหาร จ.ร้อยเอ็ด จ.อำนาจเจริญ จ.อุบลราชธานี จ.ศรีสะเกษ ฝนตกหนัก (35.1 มม. – 90.0 มม.) บริเวณพื้นที่ จ.แม่ฮ่องสอน จ.ตาก จ.น่าน จ.บึงกาฬ จ.นครพนม จ.สกลนคร จ.นครนายก จ.ปราจีนบุรี จ.จันทบุรี และ จ.ตราด

3.2 คาดการณ์ปริมาณน้ำ (วันที่ 30 มิ.ย.63)

คาดการณ์ปริมาณน้ำไหลผ่านลุ่มน้ำปิงที่สถานี P.17 อ.บรรพตพิสัย จ.นครสวรรค์ จะมีปริมาณน้ำไหลผ่าน 30.00ลบ.ม./วินาทีที่มีแนวโน้มลดลง ลุ่มน้ำน่านที่สถานี N.67 อ.ชุมแสง จ.นครสวรรค์ จะมีปริมาณน้ำไหลผ่าน 70.00ลบ.ม./วินาที มีแนวโน้มลดลง โดยจะทำให้ในลุ่มน้ำเจ้าพระยาที่สถานี C.2 อ.เมืองนครสวรรค์ จ.นครสวรรค์ จะมีปริมาณน้ำผ่าน 110.00ลบ.ม./วินาที มีแนวโน้มลดลง

4. รายงานสถานการณ์ค่าความเค็ม (ข้อมูล วันที่ 29 มิ.ย. 63 เวลา 07:00 น.)

แม่น้ำ	สถานีเฝ้าระวัง	เกณฑ์เฝ้าระวัง (กรัม/ลิตร)	ค่าความเค็ม (กรัม/ลิตร)
เจ้าพระยา	ประปาสำแล	0.25	0.22
ปราจีน-บางปะกง	บางกระเจ็ด	2.00	2.03
ท่าจีน	ปากคลองจินดา	0.75	0.36
แม่กลอง	ปากคลองดำเนินสะดวก	2.00	0.13

5. ข้อปฏิบัติ

1. แนวทางป้องกันการรุกรานของน้ำเค็มในแม่น้ำเจ้าพระยาตอนล่างและแม่น้ำท่าจีน ดังนี้
 - 1.1. สบอ, สขป.12 และสขป.13 ลำเลียงน้ำจากกลุ่มน้ำแม่กลองโดยรับน้ำผ่านคลองจรเข้สามพันลงสู่แม่น้ำท่าจีนผ่านปตร. สองพี่น้องอัตราไม่ต่ำกว่า 30 ลูกบาศก์เมตรต่อวินาทีและจากคลองส่งน้ำสายใหญ่ฝั่งซ้ายผ่านคลองระบายน้ำสายใหญ่ท่าสาร-บางปลาลงสู่แม่น้ำท่าจีนอัตราไม่ต่ำกว่า 35 ลูกบาศก์เมตรต่อวินาที
 - 1.2. สบอ. ประสาน กปน. ดำเนินการตามมติที่หารือร่วมกันเมื่อวันที่ 16 ธันวาคม 2562 งดสูบน้ำเข้าคลองประปาในช่วงที่น้ำทะเลลงเป็น 2 ชั่วโมงดำเนินการเป็นช่วงๆ
 - 1.3. สบอ. ประสานกรุงเทพมหานคร งดสูบน้ำลงสู่แม่น้ำเจ้าพระยา ในช่วงที่น้ำทะเลหนุนสูง

แผนการระบายน้ำจาก 4 เขื่อนหลัก เขื่อนภูมิพล ระบายน้ำอัตราวันละ 5.00 ล้านลูกบาศก์เมตร (58 ลูกบาศก์เมตรต่อวินาที) เขื่อนสิริกิติ์ ระบายน้ำอัตราวันละ 9.50 ล้านลูกบาศก์เมตร (110 ลูกบาศก์เมตรต่อวินาที) เขื่อนแควน้อยบำรุงแดน ระบายน้ำอัตราวันละ 2.16 ล้านลูกบาศก์เมตร (25 ลูกบาศก์เมตรต่อวินาที) และเขื่อนป่าสักชลสิทธิ์ ระบายน้ำอัตราวันละ 0.43 ล้านลูกบาศก์เมตร (5 ลูกบาศก์เมตรต่อวินาที) และกำหนดการรับน้ำเข้าพื้นที่แต่ละ สขป. ดังนี้
2. สขป.3 ควบคุมระดับน้ำเหนือเขื่อนนเรศวรให้อยู่ที่ไม่ต่ำกว่า +46.50 ม.-รทก. และปตร.มะขามสูง ให้อยู่ที่ไม่ต่ำกว่า +42.30 ม.-รทก. รับน้ำเข้าพื้นที่เพาะปลูกลุ่มต่ำทุ่งบางระกำในอัตรา 20 ลูกบาศก์เมตรต่อวินาที และพื้นที่อื่นเท่าที่จำเป็น
3. สขป.4 รับน้ำเข้าพื้นที่เท่าที่จำเป็น สขป.3 และ สขป. 4 ควบคุมปริมาณน้ำให้ไหลผ่านสถานี C2 จังหวัดนครสวรรค์ ในอัตราไม่ต่ำกว่า 140 ลูกบาศก์เมตรต่อวินาที (รวมปริมาณน้ำท่าตามธรรมชาติ)
4. สขป.10 รับน้ำเข้าพื้นที่ (รวมการสูบน้ำ) ผ่าน ปตร.มโนรมย์ และปตร.มหาราช อัตรารวม 25 ลูกบาศก์เมตรต่อวินาที และควบคุมปริมาณน้ำไหลผ่านเขื่อนพระรามหกในอัตรา 5 ลูกบาศก์เมตรต่อวินาที และส่งน้ำเข้าพื้นที่ สขป.11 ผ่าน ปตร.พระศรีเสาวภาค และปตร.พระศรีศิลป์ อัตราไม่ต่ำกว่า 10 ลูกบาศก์เมตรต่อวินาที
5. สขป.11 สูบน้ำและเปิดรับน้ำผ่านคลองพระยาบรรลือ อัตราไม่ต่ำกว่า 30 ลูกบาศก์เมตรต่อวินาที ปิดคลองแนวตั้งที่เชื่อมต่อคลองพระยาบรรลือ โดยรักษาระดับน้ำในคลองไม่ให้ต่ำกว่า + 1.20 ม.-รทก. ลำเลียงน้ำ

ลงสู่แม่น้ำเจ้าพระยาโดยสูบน้ำที่สถานีสิงหนาท 2 อัตรา 30 ลูกบาศก์เมตรต่อวินาที สูบน้ำและเปิดรับน้ำผ่านคลองพระพิมลอัตราไม่ต่ำกว่า 25 ลูกบาศก์เมตรต่อวินาที ปิดคลองแนวตั้งที่เชื่อมต่อกับคลองพระพิมล ลำเลียงน้ำผ่านคลองพระพิมลลงสู่แม่น้ำเจ้าพระยาโดย ปตร. และสถานีสูบน้ำบางบัวทอง อัตรา 18 ลูกบาศก์เมตรต่อวินาที และควบคุมเปิดปตร.คลองลัดโพธิ์ ให้ชะลอความเค็มรุกตัว

6. สชป.12 รักษาระดับน้ำเหนือเขื่อนเจ้าพระยาไม่ต่ำกว่า +13.30 ม.รทก. ควบคุมปริมาณน้ำไหลผ่านเขื่อนเจ้าพระยาในอัตรา 70 ลูกบาศก์เมตรต่อวินาที รับน้ำเข้าระบบชลประทานผ่าน ปตร.พลเทพ และปตร.บรมธาตุ อัตรารวม 25 ลูกบาศก์เมตรต่อวินาที สชป.12 ควบคุมปริมาณน้ำไหล ผ่าน ปตร.โพธิ์พระยา ในอัตรา 5 ลูกบาศก์เมตรต่อวินาที และส่งน้ำลงสู่พื้นที่ สชป.11 ผ่าน ปตร.ผักไห่-เจ้าเจ็ด เท่าที่จำเป็น

7. สชป.10 และ 11 ลำเลียงน้ำเพื่อสนับสนุนการอุปโภค-บริโภค สำหรับผลิตน้ำประปาของการประปาส่วนภูมิภาคสาขาบางคล้า สาขาฉะเชิงเทรา และสาขาบางปะกง ในพื้นที่จังหวัดฉะเชิงเทรา อย่างต่อเนื่องและควบคุมปริมาณน้ำผ่าน ทรบ.บึงฝรั่ง ในอัตรา 3 - 5 ลูกบาศก์เมตรต่อวินาที

แผนการระบายน้ำเขื่อนท่าทุ่งนาและเขื่อนวชิราลงกรณ ระบายน้ำอัตรารวมวันละ 16 ล้านลูกบาศก์เมตร (185 ลูกบาศก์เมตรต่อวินาที) กำหนดการรับน้ำเข้าพื้นที่แต่ละ ดังนี้

8. สชป.13 รับน้ำเข้าพื้นที่ตามความเหมาะสม และประสาน กปน. ลำเลียงน้ำผ่านคลองประปาฝั่งตะวันตก ในอัตรา 25 - 30 ลูกบาศก์เมตรต่อวินาที (รวมความต้องการ กปน.) ลงคลองปลายบาง เพื่อลำเลียงลงสู่แม่น้ำเจ้าพระยา ในอัตรา 5 - 10 ลูกบาศก์เมตรต่อวินาที

จากการคาดการณ์กรมอุตุฯ นิยมวิทยา ปริมาณฝนจะเริ่มลดน้อยลงหรือทิ้งช่วงตั้งแต่ 22 มิถุนายน 2563 จนถึงวันที่ 15 กรกฎาคม 2563 หลังจากนั้นเริ่มตกต่อเนื่องไป จะมีฝนตกชุกในช่วงเดือนสิงหาคมถึงเดือนกันยายน 2563 สิ้นสุดฤดูฝนประมาณกลางเดือนตุลาคม 2563 ในการทำนาปีของเกษตรกรในช่วงนี้ขอให้ประชาสัมพันธ์ ดังนี้

9.ในกรณีเกษตรกรมีการเพาะปลูกข้าวนาปีไปแล้ว ให้บริหารจัดการน้ำทำในแม่น้ำและลำคลองธรรมชาติมาใช้ประโยชน์ให้มากที่สุด โดยใช้อาคารชลประทานควบคุมการรับน้ำหรือใช้เครื่องสูบน้ำช่วยเหลือ

10.ในกรณีที่เกษตรกรยังไม่มีการทำนาปี ขอความร่วมมือให้เริ่มทำนาปีตั้งแต่วันที่ 16 กรกฎาคม 2563 ตามที่กรทอตุฯนิคมฯกำหนด