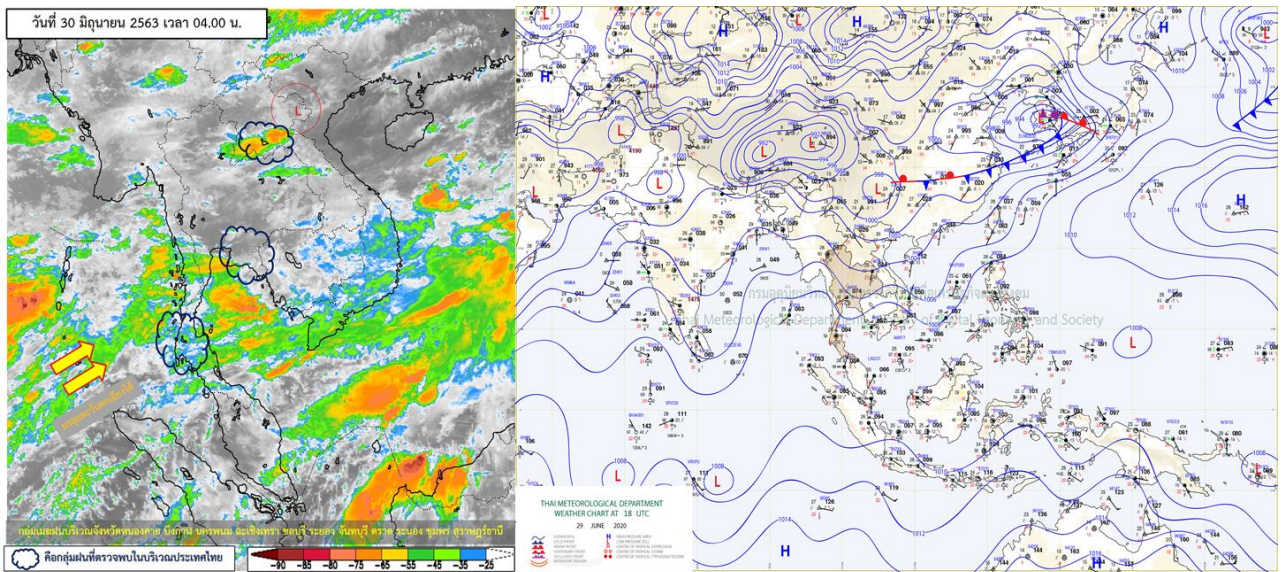




รายงานสรุปศูนย์ปฏิบัติการน้ำอัจฉริยะ
เรื่อง สถานการณ์น้ำและการเฝ้าระวัง
ประจำวันอังคารที่ 30 มิถุนายน พ.ศ. 2563

1. สภาพอากาศและปริมาณฝน

1.1 สภาพอากาศ (กรมอุตุนิยมวิทยา)



พยากรณ์อากาศ 24 ชั่วโมงข้างหน้า ประเทศไทยยังคงมีฝนตกหนักบางแห่ง เนื่องจากมรสุมตะวันตกเฉียงใต้พัดปกคลุมทะเลอันดามันและประเทศไทย

1.2 สภาพฝน

ปริมาณฝนสูงสุด 5 อันดับ จากสำนักงานทรัพยากรน้ำแห่งชาติ เวลา 07.00 น. วันที่ 29 มิ.ย.63 ถึงเวลา 07.00 น. วันที่ 30 มิ.ย.63 ตามลำดับ ดังนี้

1. อ.เกาะช้าง จ.ตราด	วัดปริมาณฝนได้	109.0	มม.
2. อ.ท่าใหม่ จ.จันทบุรี	วัดปริมาณฝนได้	84.5	มม.
3. อ.ขลุง จ.จันทบุรี	วัดปริมาณฝนได้	84.0	มม.
4. อ.แหลมงอบ จ.ตราด	วัดปริมาณฝนได้	72.8	มม.
5. อ.ขุขันธ์ จ.ศรีสะเกษ	วัดปริมาณฝนได้	65.6	มม.

2. สถานการณ์น้ำท่าและสภาพน้ำในอ่างเก็บน้ำ

2.1 สถานการณ์น้ำท่าในลุ่มน้ำต่างๆ (30 มิ.ย. 63 เวลา 06.00 น.)

แม่น้ำ	สถานี	ที่ตั้งสถานี	ตลิ่ง	ความจุ	ระดับน้ำ	ปริมาณน้ำ		ต่ำ(-) สูง(+) กว่าตลิ่ง	อยู่ใน เกณฑ์	แนวโน้ม
						วันนี้	เมื่อวาน			
			ม.	ม. ³ / วิ.	ม.	ม. ³ / วิ.	ม. ³ / วิ.	ม. ³ / วิ.		
1. ปิง	P.1	สะพานนารัฐ อำเภอเมือง จังหวัดเชียงใหม่	3.70	445	1.33	6.16	8.17	-2.37	น้อย	ลดลง
ปิง	P.7A	สะพานบ้านห้วยยาง อำเภอเมือง จังหวัดกำแพงเพชร	5.34	3,000	0.22	91.30	91.30	-5.12	น้อย	ทรงตัว
ปิง	P.17	บ้านท่าจั่ว อำเภอบรรพตพิสัย จังหวัดนครสวรรค์	39.80	2,990	34.06	25.00	32.00	-5.74	น้อย	ลดลง
2. วัง	W.1C	สะพานเสตุวารี อำเภอเมือง จังหวัดลำปาง	5.20	651	0.05	2.30	1.40	-5.15	น้อย	ทรงตัว
3. ยม	Y.1C	สะพานบ้านน้ำโค้ง อำเภอเมือง จังหวัดแพร่	8.20	993	0.67	32.41	4.31	-7.53	น้อย	เพิ่มขึ้น
4. น่าน	N.1	หน้าสำนักงานป่าไม้ อำเภอเมือง จังหวัดน่าน	7.00	1,217	0.27	36.80	60.80	-6.73	น้อย	ลดลง
น่าน	N.5A	สะพานเอกาทศรถ อำเภอเมือง จังหวัดพิษณุโลก	10.37	1,365	1.15	105.00	125.20	-9.22	น้อย	ลดลง
น่าน	N.67	สะพานบ้านเกยไชย อำเภอชุมแสง จังหวัดนครสวรรค์	28.30	1,579	18.23	80.00	72.00	-10.07	น้อย	เพิ่มขึ้น
5. เจ้าพระยา	C.2	ค่ายจิรประวัติ อำเภอเมือง จังหวัดนครสวรรค์	26.20	3,590	16.55	102.00	108.00	-9.65	น้อย	ลดลง
เจ้าพระยา	C.13	ท้ายเขื่อนเจ้าพระยา อำเภอสรรพยา จังหวัดชัยนาท	16.34	2,840	5.51	70.00	70.00	-10.83	น้อย	ทรงตัว
6. ป่าสัก	S.28	ท้ายเขื่อนป่าสักชลสิทธิ์ อำเภอพัฒนานิคม จังหวัดลพบุรี	31.46	1,175	16.60	3.00	3.00	-14.86	น้อย	ทรงตัว
7. มูล	M.7	สะพานเสรีประชาธิปไตย อำเภอเมือง จังหวัดอุบลราชธานี	7.00	2,300	2.04	20.64	20.64	-4.96	น้อย	ทรงตัว
8. สี	E.20A	บ้านบ้านฟ้าหยาด อำเภอมหาชนะชัย จังหวัดยโสธร	10.00	1,220	2.96	4.09	5.94	-7.04	น้อย	ลดลง
9. เพชรบุรี	B.9	บ้านสาระเห็ด อำเภอท่ายาง จังหวัดเพชรบุรี	6.60	355	2.10	8.50	8.35	-4.50	น้อย	เพิ่มขึ้น
เพชรบุรี	B.6A	สะพานท่าเกวียน อำเภอแก่งกระจาน จังหวัดเพชรบุรี	6.00	260	0.64	1.20	1.20	-5.36	น้อย	ทรงตัว
เพชรบุรี	B.15	สะพานเทศบาล อำเภอเมือง จังหวัดเพชรบุรี	5.40	150	0.60	3.10	4.29	-4.80	น้อย	ลดลง
10. ทะเลสาบสงขลา	X.44	คลองอู่ตะเภา อำเภอหาดใหญ่ จังหวัดสงขลา	7.40	534	0.44	17.20	23.50	-6.96	น้อย	ลดลง
ทะเลสาบสงขลา	X.170	บ้านคลองลำ อำเภอศรีนครินทร์ จังหวัดพัทลุง	25.20	290	20.90	7.50	3.00	-4.30	น้อย	เพิ่มขึ้น
11. ภาคใต้ฝั่งตะวันออก	X.180	สะพานเทศบาล อำเภอเมือง จังหวัดชุมพร	3.80	193	0.49	29.70	38.40	-3.31	ปกติ	ลดลง
ภาคใต้ฝั่งตะวันออก	X.119A	สะพานลั่นตุ อำเภอสุโขทัย-ลก จังหวัดนครราชสีมา	8.20	203	4.76	47.10	53.40	-3.44	ปกติ	ลดลง
ภาคใต้ฝั่งตะวันออก	X.53A	คลองชุมพร อำเภอเมือง จังหวัดชุมพร	9.30	143	2.31	1.55	1.95	-6.99	น้อย	ลดลง
ภาคใต้ฝั่งตะวันออก	X.212	คลองหลังสวน อำเภอหลังสวน จังหวัดชุมพร	6.00	1,460	0.15	83.50	115.00	-5.85	น้อย	ลดลง
12 ภาคใต้ฝั่งตะวันตก	X.234	บ้านป่าหมาก อำเภอเมือง จังหวัดตรัง	6.40	426	0.08	18.40	25.30	-6.32	น้อย	ลดลง

○ น้ำใช้การทั้งประเทศ (อ่างเก็บน้ำขนาดใหญ่) ณ วันที่ 30 มิถุนายน 2563

- ปี 2559 มีน้ำ 7,530 ล้าน ลบ.ม. คิดเป็น 16%
- ปี 2562 มีน้ำ 12,066 ล้าน ลบ.ม. คิดเป็น 25%
- ปี 2563 มีน้ำ 7,279 ล้าน ลบ.ม. คิดเป็น 15%
- ปี 2563 **น้อยกว่า** ปี 2559 จำนวน 251 ล้าน ลบ.ม.
- ปี 2563 **น้อยกว่า** ปี 2562 จำนวน 4,787 ล้าน ลบ.ม.

○ น้ำใช้การในลุ่มเจ้าพระยา ณ วันที่ 30 มิถุนายน 2563

- ปี 2559 มีน้ำ 1,331 ล้าน ลบ.ม. คิดเป็น 7%
- ปี 2562 มีน้ำ 2,377 ล้าน ลบ.ม. คิดเป็น 13%
- ปี 2563 มีน้ำ 939 ล้าน ลบ.ม. คิดเป็น 5%
- ปี 2563 **น้อยกว่า** ปี 2559 จำนวน 392 ล้าน ลบ.ม.
- ปี 2563 **น้อยกว่า** ปี 2562 จำนวน 1,438 ล้าน ลบ.ม.

2.2 สภาพน้ำใช้การในอ่างเก็บน้ำขนาดใหญ่ (ข้อมูล วันที่ 30 มิ.ย. 63)

ภาค อ่างเก็บน้ำเขื่อน	ความจุ ที่ รณศ. (ล้าน ม. ³)	ความจุ ที่ รณก. (ล้าน ม. ³)	ความจุน้ำ ใช้การ (ล้าน ม. ³)	ณ วันที่							ไหลลง วันนี้ (ล้าน ม. ³)	ระบาย วันนี้ (ล้าน ม. ³)
				ปี2562		ปี2563						
				ปริมาตร (ล้าน ม. ³)	% รณก.	ปริมาตร (ล้าน ม. ³)	% รณก.	ปริมาตรใช้การ (ล้าน ม. ³)	% รณก.	% ใช้การ		
เหนือ												
ภูมิพล*	13,462	13,462	9,662	5,160	38	3,996	30	196	1	2	0.00	5.00
สิริกิติ์*	10,508	9,510	6,660	3,681	39	3,355	35	505	5	8	12.12	11.49
แม่จันทสมบูรณ์ชล	323	265	253	87	33	52	20	40	15	16	0.45	0.00
แม่กวางอุดมธารา	295	263	249	60	23	68	26	54	20	22	0.26	0.05
กัวลม	106	106	103	52	49	53	50	50	47	49	0.57	0.12
กัวคองหมา	209	170	164	67	40	45	26	39	23	24	0.17	0.22
แควน้อยบำรุงแดน	1,080	939	896	161	17	178	19	135	14	15	0.66	3.02
แม่มอก	110	110	94	37	34	24	22	8	7	9	0.00	0.02
ตะวันออกเฉียงเหนือ												
ห้วยหลวง	136	136	129	32	24	25	18	18	13	14	0.06	0.11
น้ำอูน	780	520	475	253	49	191	37	146	28	31	0.00	0.20
น้ำพุง*	200	165	157	44	27	36	22	28	17	18	0.05	0.00
จุฬารัตน์*	181	164	127	66	40	46	28	9	6	7	0.72	0.00
อุบลรัตน์*	4,640	2,431	1,850	592	24	314	13	-267	-11	-14	0.14	0.30
ลำปาว	2,450	1,980	1,880	591	30	623	31	523	26	28	0.57	1.22
ลำตะคอง	445	314	292	164	52	89	28	67	21	23	0.15	0.09
ลำพระเพลิง	242	155	154	22	14	21	13	19	12	12	0.37	0.61
มูลบน	350	141	134	42	30	23	17	16	12	12	0.30	0.04
ลำแพระ	325	275	268	93	34	37	13	30	11	11	0.15	0.09
ลำนางรอง	197	121	118	31	26	18	15	14	12	12	0.00	0.00
สิรินธร*	1,966	1,966	1,135	858	44	989	50	158	8	14	0.00	0.00
กลาง												
ป่าสักชลสิทธิ์	960	960	957	71	7	106	11	103	11	11	0.19	0.43
ทับเสลา	190	160	143	39	24	32	20	15	9	11	0.00	0.00
กระเสียว	390	299	259	70	23	52	17	12	4	5	0.00	0.04
ตะวันตก												
ศรีนครินทร์*	18,770	17,745	7,480	13,606	77	12,064	68	1,799	10	24	3.37	11.04
วชิราลงกรณ*	11,000	8,860	5,848	4,336	49	3,833	43	821	9	14	2.31	11.11
ตะวันออก												
ขุนด่านปราการชล	225	224	219	26	12	36	16	32	14	14	1.84	0.12
คลองสิียด	450	420	390	56	13	44	10	14	3	4	0.00	0.13
บางพระ	127	117	105	42	36	16	14	4	4	4	0.30	0.30
หนองปลาไหล	206	164	150	92	56	71	43	57	35	38	6.54	0.00
ประแสร์	322	295	275	121	41	36	12	16	5	6	0.50	0.00
นฤปดินทรจินดา	338	295	276	59	20	72	24	52	18	19	0.04	0.00
ใต้												
แก่งกระจาน	900	710	645	303	43	199	28	134	19	21	1.89	1.38
ปราณบุรี	490	391	373	172	44	103	26	85	22	23	0.08	0.19
รัชชประภา*	6,144	5,639	4,287	3,594	64	2,740	49	1,389	25	32	1.84	3.89
บางยาง*	1,590	1,454	1,178	929	64	967	66	691	47	59	2.85	4.02

ต่ำกว่า 30 %
รวม 30 แห่ง

ตั้งแต่ 31 - 50%
รวม 4 แห่ง

ตั้งแต่ 51-80%
รวม 1 แห่ง

มากกว่า 80%
รวม 0 แห่ง

2.3 สภาพน้ำในอ่างเก็บน้ำ 4 เขื่อนหลักกลุ่มเจ้าพระยา (ข้อมูล วันที่ 30 มิ.ย. 63)

สภาพน้ำในอ่างเก็บน้ำ ภูมิพล สิริกิติ์ แควน้อยฯ และป่าสักฯ วันที่ 30 มิถุนายน 2563

อ่างเก็บน้ำ	ปริมาณน้ำในอ่างฯ		ปริมาณน้ำใช้การได้		ปริมาณน้ำไหลลงอ่างฯ		ปริมาณน้ำระบาย		รับน้ำได้อีก ปี 2563	เปรียบเทียบน้ำใช้การ - น้อยกว่า / + มากกว่า ปี 2559
	ปี 2563	% ความจุ	ปริมาณน้ำ	% ใช้การ	วันนี้	เมื่อวาน	วันนี้	เมื่อวาน		
ภูมิพล	3,996	30	196	2	0.00	1.86	5.00	5.00	9,466	-57
สิริกิติ์	3,355	35	505	8	12.12	15.02	11.49	11.62	6,155	-182
ภูมิพล+สิริกิติ์	7,351	32	701	4	12.12	16.88	16.49	16.62	15,621	-239
แควน้อยฯ	178	19	135	15	0.66	0.50	3.02	3.02	761	-79
ป่าสักชลสิทธิ์	106	11	103	11	0.19	0.19	0.43	0.43	854	-73
รวมทั้งหมด	7,635	31	939	5	12.97	17.57	19.95	20.08	17,236	-391

(หน่วย : ล้าน ลบ.ม.)

2.4 สถานการณ์น้ำลุ่มน้ำเจ้าพระยา

แม่น้ำปิงปริมาณน้ำไหลผ่านที่สถานี P.17 อ.บรรพตพิสัย จ.นครสวรรค์ วัดได้ 25.00 ลบ.ม./วินาที (เมื่อวาน 32.00 ลบ.ม./วินาที) ต่ำกว่าตลิ่ง 5.74 เมตร **มีแนวโน้มลดลง**

แม่น้ำน่านปริมาณน้ำไหลผ่านที่สถานี N.67 อ.ชุมแสง จ.นครสวรรค์ วัดได้ 80.00 ลบ.ม./วินาที (เมื่อวาน 72.00 ลบ.ม./วินาที) ต่ำกว่าตลิ่ง 10.07 เมตร **มีแนวโน้มเพิ่มขึ้น**

แม่น้ำเจ้าพระยาปริมาณน้ำไหลผ่านที่สถานีC.2 อ.เมืองนครสวรรค์ วัดได้ 102.00 ลบ.ม./วินาที (เมื่อวาน 108.00 ลบ.ม./วินาที) ต่ำกว่าตลิ่ง 9.65 เมตร**มีแนวโน้มลดลง** และมีปริมาณน้ำไหลผ่านท้ายเขื่อนเจ้าพระยา(C.13) ในอัตรา 70.00 ลบ.ม./วินาที (เมื่อวาน 70.00 ลบ.ม./วินาที)ไหลผ่านสถานีวัดน้ำ C.29A อ.บางไทรมีปริมาณน้ำไหลผ่านเฉลี่ย 60.00 ลบ.ม./วินาที (เมื่อวาน 60.00 ลบ.ม./วินาที)

2.5 สภาพน้ำในอ่างเก็บน้ำขนาดกลาง (ข้อมูล วันที่ 30 มิ.ย. 63)

ข้อมูลวันที่ 30 มิถุนายน 2563															
สรุปอ่างขนาดกลางที่มีปริมาณในช่วง <=30 % และ >80 %															
<=30 %				31 - 50 %				>50-80%				>80 %			
ภาค	จำนวน	สขป.	จำนวน	ภาค	จำนวน	สขป.	จำนวน	ภาค	จำนวน	สขป.	จำนวน	ภาค	จำนวน	สขป.	จำนวน
เหนือ	40	1	7	เหนือ	25	1	4	เหนือ	8	1	2	เหนือ	2	1	2
		2	18			2	16			2	5			2	0
		3	3			3	2			3	0			3	0
		4	12			4	3			4	1			4	0
ตะวันออกเฉียงเหนือ	116	5	28	ตะวันออกเฉียงเหนือ	72	5	15	ตะวันออกเฉียงเหนือ	26	5	10	ตะวันออกเฉียงเหนือ	4	5	0
		6	34			6	13			6	5			6	0
		7	17			7	20			7	7			7	3
		8	37			8	24			8	4			8	1
ตะวันออกเฉียง	29	9	29	ตะวันออกเฉียง	15	9	15	ตะวันออกเฉียง	7	9	7	ตะวันออกเฉียง	0	9	0
กลาง	14	10	13	กลาง	4	10	4	กลาง	3	10	2	กลาง	1	10	0
		11	0			11	0			11	0			11	0
		12	1			12	0			12	1			12	1
ตะวันตก	2	13	2	ตะวันตก	4	13	4	ตะวันตก	1	13	1	ตะวันตก	0	13	0
ใต้	13	14	10	ใต้	19	14	7	ใต้	6	14	0	ใต้	1	14	0
		15	2			15	4			15	6			15	1
		16	1			16	7			16	0			16	0
		17	0			17	1			17	0			17	0
รวม	214	รวม	214	รวม	139	รวม	139	รวม	51	รวม	51	รวม	8	รวม	8

รวมทั้งหมด 412 แห่ง



2.6 การจัดสรรน้ำฤดูฝนปี 2563

อ่างเก็บน้ำ	แผน (ล้าน ลบ.ม.)	ผลการจัดสรร (ล้าน ลบ.ม.)	คงเหลือ (ล้าน ลบ.ม.)
ทั่วประเทศ (30 มิ.ย. 63)	11,975	4,547 (38%)	7,428 (62%)
เจ้าพระยา (4 เขื่อน) (30 มิ.ย. 63)	3,250	1,581 (49%)	1,669 (51%)

3. วิเคราะห์สถานการณ์

3.1 คาดการณ์ปริมาณฝนจากแบบจำลองบรรยากาศของกรมอุตุนิยมวิทยา (3 วันล่วงหน้า)

- วันที่ 30 มิ.ย. 63 (30 มิ.ย. 63 เวลา 07.00 น.– 1 ก.ค. 63 เวลา 07.00 น.) มีฝนตกปานกลาง (10.1 – 35.0 มม.) บริเวณพื้นที่ ภาคเหนือ ภาคกลาง ภาคตะวันตก ภาคตะวันออก จ.บึงกาฬ จ.นครพนม จ.สกลนคร จ.มุกดาหาร จ.กาฬสินธุ์ จ.ขอนแก่น จ.ชัยภูมิ จ.มหาสารคาม จ.ร้อยเอ็ด จ.ยโสธร จ.อำนาจเจริญ จ.อุบลราชธานี จ.ศรีสะเกษ จ.สุรินทร์ และจ.นครราชสีมา มีฝนตกหนัก (35.1 มม. – 90.0 มม.) บริเวณพื้นที่ จ.แม่ฮ่องสอน จ.ตาก จ.กาญจนบุรี จ.อุบลราชธานี จ.สระบุรี จ.นครนายก จ.ระยอง จ.จันทบุรี และจ.ตราด

- วันที่ 1 ก.ค. 63 (1 ก.ค. 63 เวลา 07.00 น.– 2 ก.ค. 63 เวลา 07.00 น.) มีฝนตกปานกลาง (10.1 – 35.0 มม.) บริเวณพื้นที่ ภาคกลาง ภาคตะวันออก จ.แม่ฮ่องสอน จ.เชียงใหม่ จ.เชียงราย จ.พะเยา จ.น่าน จ.อุดรดิตถ์ จ.แพร่ จ.ลำปาง จ.ตาก จ.พิษณุโลก จ.หนองคาย จ.บึงกาฬ จ.นครพนม จ.สกลนคร จ.อุดรธานี จ.หนองบัวลำภู จ.ชัยภูมิ จ.ขอนแก่น จ.มุกดาหาร จ.มหาสารคาม จ.ร้อยเอ็ด จ.ยโสธร จ.อำนาจเจริญ จ.อุบลราชธานี จ.ศรีสะเกษ จ.กาญจนบุรี จ.ราชบุรี จ.สมุทรสาคร จ.สมุทรสงคราม จ.เพชรบุรี และจ.ชุมพร มีฝนตกหนัก (35.1 มม. – 90.0 มม.) บริเวณพื้นที่ จ.ตาก จ.บึงกาฬ จ.นครพนม จ.อุบลราชธานี จ.จันทบุรี และจ.ตราด

- วันที่ 2 ก.ค. 63 (2 ก.ค. 63 เวลา 07.00 น.– 3 ก.ค. 63 เวลา 07.00 น.) มีฝนตกปานกลาง (10.1 – 35.0 มม.) บริเวณพื้นที่ ภาคเหนือ ภาคกลาง ภาคตะวันออกเฉียงเหนือ ภาคตะวันออก ภาคตะวันตก ฝนตกหนัก (35.1 มม. – 90.0 มม.) บริเวณพื้นที่ จ.แม่ฮ่องสอน จ.ตาก จ.เชียงราย จ.พะเยา จ.น่าน จ.บึงกาฬ จ.นครพนม จ.มุกดาหาร จ.ยโสธร จ.อุบลราชธานี จ.จันทบุรี จ.ตราด จ.สระบุรี และจ.นครนายก ฝนตกหนักมาก (มากกว่า 90.0 มม.) บริเวณพื้นที่ จ.น่าน

3.2 คาดการณ์ปริมาณน้ำ (วันที่ 1 ก.ค. 63)

คาดการณ์ปริมาณน้ำไหลผ่านลุ่มน้ำปิงที่สถานี P.17 อ.บรรพตพิสัย จ.นครสวรรค์ จะมีปริมาณน้ำไหลผ่าน 28.00ลบ.ม./วินาที **มีแนวโน้มเพิ่มขึ้น** ลุ่มน้ำน่านที่สถานี N.67 อ.ชุมแสง จ.นครสวรรค์ จะมีปริมาณน้ำไหลผ่าน 75.00ลบ.ม./วินาที **มีแนวโน้มลดลง** โดยจะทำให้ในลุ่มน้ำเจ้าพระยาที่สถานี C.2 อ.เมืองนครสวรรค์ จ.นครสวรรค์ จะมีปริมาณน้ำผ่าน 100.00ลบ.ม./วินาที **มีแนวโน้มลดลง**

4. รายงานสถานการณ์ค่าความเค็ม (ข้อมูล วันที่ 30 มิ.ย. 63 เวลา 07:00 น.)

แม่น้ำ	สถานีเฝ้าระวัง	เกณฑ์เฝ้าระวัง (กรัม/ลิตร)	ค่าความเค็ม (กรัม/ลิตร)
เจ้าพระยา	ประปาสำแล	0.25	0.22
ปราจีน-บางปะกง	บางกระเจ็ด	2.00	1.73
ท่าจีน	ปากคลองจินดา	0.75	0.37
แม่กลอง	ปากคลองดำเนินสะดวก	2.00	0.13

5. ข้อปฏิบัติ

1. แนวทางป้องกันการรุกรานของน้ำเค็มในแม่น้ำเจ้าพระยาตอนล่างและแม่น้ำท่าจีน ดังนี้

1.1. สบอ, สขป.12 และสขป.13 ลำเลียงน้ำจากกลุ่มน้ำแม่กลองโดยรับน้ำผ่านคลองจรเข้สามพันลงสู่แม่น้ำท่าจีนผ่านปตร. สองพี่น้องอัตราไม่ต่ำกว่า 30 ลูกบาศก์เมตรต่อวินาทีและจากคลองส่งน้ำสายใหญ่ฝั่งซ้ายผ่านคลองระบายน้ำสายใหญ่ท่าสาร-บางปลาสูงสู่แม่น้ำท่าจีนอัตราไม่ต่ำกว่า 35 ลูกบาศก์เมตรต่อวินาที

1.2. สบอ. ประสาน กปน. ดำเนินการตามมติที่หารือร่วมกันเมื่อวันที่ 16 ธันวาคม 2562 งดสูบน้ำเข้าคลองประปาในช่วงที่น้ำทะเลลงเป็น 2 ชั่วโมงดำเนินการเป็นช่วงๆ

1.3. สบอ. ประสานกรุงเทพมหานคร งดสูบน้ำลงสู่แม่น้ำเจ้าพระยา ในช่วงที่น้ำทะเลหนุนสูง

แผนการระบายน้ำจาก 4 เขื่อนหลัก เขื่อนภูมิพล ในช่วงวันที่ 29 มิถุนายน 2563 ถึงวันที่ 7 กรกฎาคม 2563 ระบายน้ำอัตราเฉลี่ยวันละ 5.00 ล้านลูกบาศก์เมตร(58 ลูกบาศก์เมตรต่อวินาที) เขื่อนสิริกิติ์ ในช่วงวันที่ 29 มิถุนายน 2563 ถึงวันที่ 30 มิถุนายน 2563 ระบายน้ำอัตราเฉลี่ยวันละ 11.50 ล้านลูกบาศก์เมตร (133 ลูกบาศก์เมตรต่อวินาที) และในช่วงวันที่ 1 กรกฎาคม 2563 ถึงวันที่ 7 กรกฎาคม 2563 ระบายน้ำอัตราเฉลี่ยวันละ 10.00 ล้านลูกบาศก์เมตร (116 ลูกบาศก์เมตรต่อวินาที) เขื่อนแควน้อยบำรุงแดน ในช่วงวันที่ 29 มิถุนายน 2563 ถึงวันที่ 30 มิถุนายน 2563 ระบายน้ำอัตราเฉลี่ยวันละ 3.02 ล้านลูกบาศก์เมตร (35 ลูกบาศก์เมตรต่อวินาที) และในช่วงวันที่ 1 กรกฎาคม 2563 ถึงวันที่ 7 กรกฎาคม 2563 ระบายน้ำอัตราเฉลี่ย วันละ 2.52 ล้านลูกบาศก์เมตร (29 ลูกบาศก์เมตรต่อวินาที) และเขื่อนป่าสักชลสิทธิ์ ระบายน้ำอัตราวันละ 0.43 ล้านลูกบาศก์เมตร (5 ลูกบาศก์เมตรต่อวินาที) และกำหนดการรับน้ำเข้าพื้นที่แต่ละ สขป. ในช่วงวันที่ 29 มิถุนายน 2563 ถึงวันที่ 7 กรกฎาคม 2563 ดังนี้

2. สขป.3 ควบคุมระดับน้ำเหนือเขื่อนนเรศวรให้อยู่ที่ไม่ต่ำกว่า +46.50 ม.-รทก. และปตร.มะขามสูง ให้อยู่ที่ไม่ต่ำกว่า +42.30 ม.-รทก. รับน้ำเข้าพื้นที่เพาะปลูกลุ่มต่ำทุ่งบางระกำในอัตรา 20 ลูกบาศก์เมตรต่อวินาที และพื้นที่อื่นเท่าที่จำเป็น

3. สขป.4 รับน้ำเข้าพื้นที่เท่าที่จำเป็น สขป.3 และ สขป. 4 ควบคุมปริมาณน้ำให้ไหลผ่านสถานี C2 จังหวัดนครสวรรค์ ในอัตราไม่ต่ำกว่า 125 ลูกบาศก์เมตรต่อวินาที

4. สขป.10 รับน้ำเข้าพื้นที่ (รวมการสูบน้ำ) ผ่าน ปตร.มโนรมย์ และปตร.มหาราช อัตรารวม 25 ลูกบาศก์เมตรต่อวินาที และควบคุมปริมาณน้ำไหลผ่านเขื่อนพระรามหกในอัตรา 5 ลูกบาศก์เมตรต่อวินาที และส่งน้ำเข้าพื้นที่ สขป.11 ผ่าน ปตร.พระศรีเสวภาค และปตร.พระศรีศิลป์ อัตราไม่ต่ำกว่า 10 ลูกบาศก์เมตรต่อวินาที

5. สขป.11 สูบน้ำและเปิดรับน้ำผ่านคลองพระยาบรลือ อัตราไม่ต่ำกว่า 30 ลูกบาศก์เมตรต่อวินาที ปิดคลองแนวตั้งที่เชื่อมต่อคลองพระยาบรลือ โดยรักษาระดับน้ำในคลองไม่ให้ต่ำกว่า + 1.20 ม.-รทก. ลำเลียงน้ำลงสู่แม่น้ำเจ้าพระยาโดยสูบน้ำที่สถานีสิงหนาท 2 อัตรา 30 ลูกบาศก์เมตรต่อวินาที สูบน้ำและเปิดรับน้ำผ่านคลองพระพิมลอัตราไม่ต่ำกว่า 25 ลูกบาศก์เมตรต่อวินาที ปิดคลองแนวตั้งที่เชื่อมต่อคลองพระพิมล ลำเลียงน้ำผ่านคลองพระพิมลลงสู่แม่น้ำเจ้าพระยาโดย ปตร. และสถานีสูบน้ำบางบัวทอง อัตรา 18 ลูกบาศก์เมตรต่อวินาที และควบคุมเปิดปตร.คลองลัดโพธิ์ ให้ชะลอความเค็มรุกตัว

6. สขป.12 รักษากระดับน้ำเหนือเขื่อนเจ้าพระยาไม่ต่ำกว่า +13.30 ม.รทก. ควบคุมปริมาณน้ำไหลผ่านเขื่อนเจ้าพระยาในอัตรา 70 ลูกบาศก์เมตรต่อวินาที ระบายน้ำเข้าระบบชลประทานผ่าน ปตร.พลเทพ และปตร.บรมธาตุ อัตรารวม 25 ลูกบาศก์เมตรต่อวินาที สขป.12 ควบคุมปริมาณน้ำไหลผ่าน ปตร.โพธิ์พระยา ในอัตรา 5 ลูกบาศก์เมตรต่อวินาที และส่งน้ำลงสู่พื้นที่ สขป.11 ผ่าน ปตร.ผักไห่-เจ้าเจ็ด เท่าที่จำเป็น

7. สขป.10 และ 11 ลำเลียงน้ำเพื่อสนับสนุนการอุปโภค-บริโภค สำหรับผลิตน้ำประปาของการประปาส่วนภูมิภาคสาขาบางคล้า สาขาฉะเชิงเทรา และสาขาบางปะกง ในพื้นที่จังหวัดฉะเชิงเทรา อย่างต่อเนื่องและควบคุมปริมาณน้ำผ่าน ทรบ.บึงฝรั่ง ในอัตรา 3 - 5 ลูกบาศก์เมตรต่อวินาที

แผนการระบายน้ำเขื่อนท่าทุ่งนาและเขื่อนวชิราลงกรณ วันที่ 29 มิถุนายน 2563 ถึงวันที่ 7 กรกฎาคม 2563 อัตรารวมวันละ 22 ล้านลูกบาศก์เมตร (254.63 ลูกบาศก์เมตรต่อวินาที) กำหนดรับน้ำ เข้าพื้นที่ในช่วงในช่วงวันที่ 29 มิถุนายน 2563 ถึงวันที่ 7 กรกฎาคม 2563 ดังนี้

8. สขป.13 ระบายน้ำเข้าพื้นที่ตามความเหมาะสม และประสาน กปน. ลำเลียงน้ำผ่านคลองประปาฝั่งตะวันตก ในอัตรา 25 - 30 ลูกบาศก์เมตรต่อวินาที (รวมความต้องการ กปน.) ลงคลองปลายบาง เพื่อลำเลียงลงสู่แม่น้ำเจ้าพระยา ในอัตรา 5 - 10 ลูกบาศก์เมตรต่อวินาที

จากการคาดการณ์กรมอุตุนิยมวิทยา ปริมาณฝนจะเริ่มลดน้อยลงหรือทิ้งช่วงตั้งแต่ 22 มิถุนายน 2563 จนถึงวันที่ 15 กรกฎาคม 2563 หลังจากนั้นเริ่มตกต่อเนื่องไป จะมีฝนตกชุกในช่วงเดือนสิงหาคมถึงเดือนกันยายน 2563 สิ้นสุดฤดูฝนประมาณกลางเดือนตุลาคม 2563 ในการทำงานปีของเกษตรกรในช่วงนี้ขอให้ประชาสัมพันธ์ ดังนี้

9. ในกรณีเกษตรกรมีการเพาะปลูกข้าวนาปีไปแล้ว ให้บริหารจัดการน้ำทำในแม่น้ำและลำคลองธรรมชาติมาใช้ประโยชน์ให้มากที่สุด โดยใช้อาคารชลประทานควบคุมการรับน้ำหรือใช้เครื่องสูบน้ำช่วยเหลือ

10.ในกรณีที่เกษตรกรยังไม่มีการทำนาปี ขอความร่วมมือให้เริ่มทำนาปีตั้งแต่วันที่ 16 กรกฎาคม 2563 ตามที่กระทรวงมหาดไทย