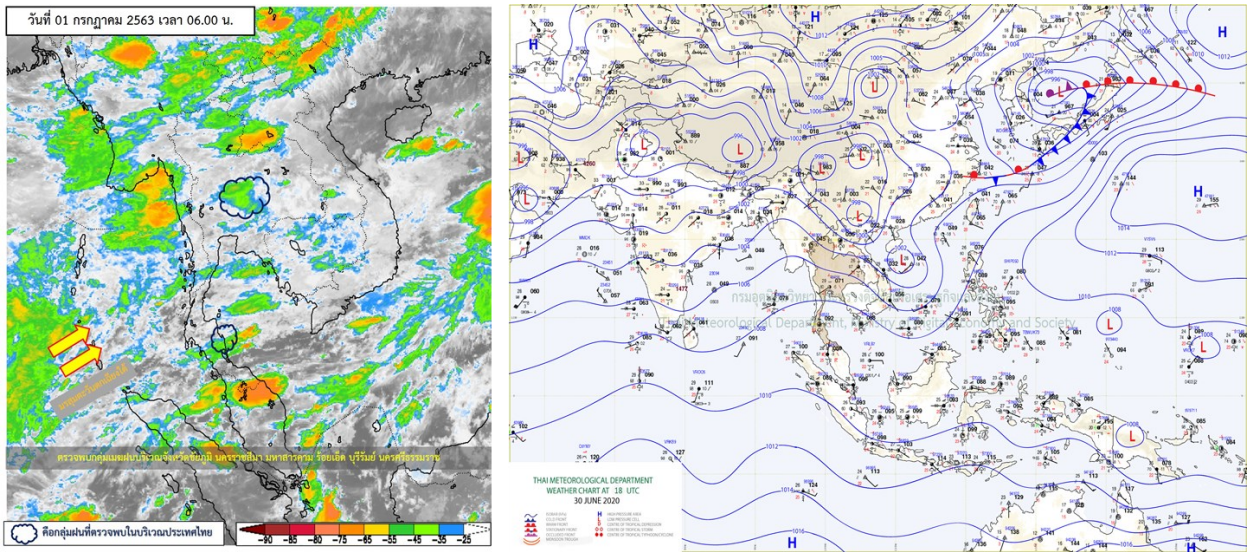




รายงานสรุปศูนย์ปฏิบัติการน้ำอัจฉริยะ  
เรื่อง สถานการณ์น้ำและการเฝ้าระวัง  
ประจำวันพุธที่ 1 กรกฎาคม พ.ศ. 2563

## 1. สภาพอากาศและปริมาณฝน

### 1.1 สภาพอากาศ (กรมอุตุนิยมวิทยา)



มรสุมตะวันตกเฉียงใต้ที่พัดปกคลุมทะเลอันดามันและประเทศไทยมีกำลังแรง ประกอบกับมีหย่อมความกดอากาศต่ำปกคลุมบริเวณทะเลจีนใต้ตอนกลาง ลักษณะเช่นนี้ทำให้บริเวณภาคเหนือ ภาคตะวันออกเฉียงเหนือ และภาคตะวันออกมีฝนตกหนักบางแห่ง

### 1.2 สภาพฝน

**ปริมาณฝนสูงสุด 5 อันดับ** จากสำนักงานทรัพยากรน้ำแห่งชาติ เวลา 07.00 น. วันที่ 30 มิ.ย.63 ถึงเวลา 07.00 น. วันที่ 1 ก.ค.63 ตามลำดับ ดังนี้

1. อ.พล จ.ขอนแก่น	วัดปริมาณฝนได้	62.8	มม.
2. อ.เมืองอำนาจเจริญ จ.อำนาจเจริญ	วัดปริมาณฝนได้	58.4	มม.
3. อ.อุบลรัตน์ จ.ขอนแก่น	วัดปริมาณฝนได้	58.0	มม.
4. อ.สว่างวีระวง จ.อุบลราชธานี	วัดปริมาณฝนได้	56.4	มม.
5. อ.โขงเจียม จ.อุบลราชธานี	วัดปริมาณฝนได้	56.0	มม.

## 2. สถานการณ์น้ำท่าและสภาพน้ำในอ่างเก็บน้ำ

### 2.1 สถานการณ์น้ำท่าในลุ่มน้ำต่างๆ (1 ก.ค. 63 เวลา 06.00 น.)

แม่น้ำ	สถานี	ที่ตั้งสถานี			ตลิ่ง ม.	ความจุ ม. <sup>3</sup> / วิ.	ระดับน้ำ ม.	ปริมาณน้ำ		ต่ำ(-) สูง(+) กว่าตลิ่ง	อยู่ใน เกณฑ์	แนวโน้ม
								วันนี้ ม. <sup>3</sup> / วิ.	เมื่อวาน ม. <sup>3</sup> / วิ.			
1. ปิง	P.1	สะพานนารัฐ	อำเภอเมือง	จังหวัดเชียงใหม่	3.70	445	1.31	5.92	6.16	-2.39	น้อย	ลดลง
ปิง	P.7A	สะพานบ้านห้วยยาง	อำเภอเมือง	จังหวัดกำแพงเพชร	5.34	3,000	0.22	91.30	91.30	-5.12	น้อย	ทรงตัว
ปิง	P.17	บ้านท่าจั่ว	อำเภอบรรพตพิสัย	จังหวัดนครสวรรค์	39.80	2,990	34.06	25.00	25.00	-5.74	น้อย	ทรงตัว
2. วัง	W.1C	สะพานเสตุวารี	อำเภอเมือง	จังหวัดลำปาง	5.20	651	0.11	2.97	2.30	-5.09	น้อย	ทรงตัว
3. ยม	Y.1C	สะพานบ้านน้ำโค้ง	อำเภอเมือง	จังหวัดแพร่	8.20	993	0.22	9.04	32.41	-7.98	น้อย	ลดลง
4. น่าน	N.1	หน้าสำนักงานป่าไม้	อำเภอเมือง	จังหวัดน่าน	7.00	1,217	0.16	28.40	36.80	-6.84	น้อย	ลดลง
น่าน	N.5A	สะพานเอกาทศรถ	อำเภอเมือง	จังหวัดพิษณุโลก	10.37	1,365	0.92	82.62	105.00	-9.45	น้อย	ลดลง
น่าน	N.67	สะพานบ้านเกลยไชย	อำเภอชุมแสง	จังหวัดนครสวรรค์	28.30	1,579	18.51	99.00	80.00	-9.79	น้อย	เพิ่มขึ้น
5. เจ้าพระยา	C.2	ค่ายจิรประวัติ	อำเภอเมือง	จังหวัดนครสวรรค์	26.20	3,590	16.68	113.00	102.00	-9.52	น้อย	เพิ่มขึ้น
เจ้าพระยา	C.13	ท้ายเขื่อนเจ้าพระยา	อำเภอสรรพยา	จังหวัดชัยนาท	16.34	2,840	5.51	70.00	70.00	-10.83	น้อย	ทรงตัว
6. ป่าสัก	S.28	ท้ายเขื่อนป่าสักชลสิทธิ์	อำเภอพัฒนานิคม	จังหวัดลพบุรี	31.46	1,175	16.59	3.00	3.00	-14.87	น้อย	ทรงตัว
7. มูล	M.7	สะพานเสรีประชาธิปไตย	อำเภอเมือง	จังหวัดอุบลราชธานี	7.00	2,300	2.05	20.85	20.64	-4.95	น้อย	เพิ่มขึ้น
8. สี	E.20A	บ้านบ้านฟ้าหยาด	อำเภอมหาชนะชัย	จังหวัดยโสธร	10.00	1,220	2.92	2.12	4.09	-7.08	น้อย	ลดลง
9. เพชรบุรี	B.9	บ้านสระเห็ด	อำเภอท่าช้าง	จังหวัดเพชรบุรี	6.60	355	2.52	18.00	8.50	-4.08	น้อย	เพิ่มขึ้น
เพชรบุรี	B.6A	สะพานท่าเกวียน	อำเภอแก่งกระจาน	จังหวัดเพชรบุรี	6.00	260	0.65	1.25	1.20	-5.35	น้อย	เพิ่มขึ้น
เพชรบุรี	B.15	สะพานเทศบาล	อำเภอเมือง	จังหวัดเพชรบุรี	5.40	150	0.57	2.62	3.10	-4.83	น้อย	ลดลง
10. ทะเลสาบสงขลา	X.44	คลองจุกตะมา	อำเภอหาดใหญ่	จังหวัดสงขลา	7.40	534	0.22	11.50	17.20	-7.18	น้อย	ลดลง
ทะเลสาบสงขลา	X.170	บ้านคลองลำ	อำเภอสวีนครินทร์	จังหวัดพัทลุง	25.20	290	20.78	4.50	7.50	-4.42	น้อย	ลดลง
11. ภาคใต้ฝั่งตะวันออก	X.180	สะพานเทศบาล	อำเภอเมือง	จังหวัดชุมพร	3.80	193	0.40	27.00	29.70	-3.40	น้อย	ลดลง
ภาคใต้ฝั่งตะวันออก	X.119A	สะพานสันต	อำเภอสูโงโกะ-ลก	จังหวัดราษีไศล	8.20	203	4.92	52.70	47.10	-3.28	ปกติ	เพิ่มขึ้น
ภาคใต้ฝั่งตะวันออก	X.53A	คลองชุมพร	อำเภอเมือง	จังหวัดชุมพร	9.30	143	2.30	1.50	1.55	-7.00	น้อย	ลดลง
ภาคใต้ฝั่งตะวันออก	X.212	คลองหลังสวน	อำเภอหลังสวน	จังหวัดชุมพร	6.00	1,460	-0.05	65.50	83.50	-6.05	น้อย	ลดลง
12. ภาคใต้ฝั่งตะวันตก	X.234	บ้านป่าหมาก	อำเภอเมือง	จังหวัดตรัง	6.40	426	-0.21	10.85	18.40	-6.61	น้อย	ลดลง

#### ○ น้ำใช้การทั้งประเทศ (อ่างเก็บน้ำขนาดใหญ่) ณ วันที่ 1 กรกฎาคม 2563

- ปี 2559 มีน้ำ 7,568 ล้าน ลบ.ม. คิดเป็น 16%
- ปี 2562 มีน้ำ 12,021 ล้าน ลบ.ม. คิดเป็น 25%
- ปี 2563 มีน้ำ 7,260 ล้าน ลบ.ม. คิดเป็น 15%
- ปี 2563 **น้อยกว่า** ปี 2559 จำนวน 308 ล้าน ลบ.ม.
- ปี 2563 **น้อยกว่า** ปี 2562 จำนวน 4,761 ล้าน ลบ.ม.

#### ○ น้ำใช้การในลุ่มเจ้าพระยา ณ วันที่ 1 กรกฎาคม 2563

- ปี 2559 มีน้ำ 1,362 ล้าน ลบ.ม. คิดเป็น 7%
- ปี 2562 มีน้ำ 2,331 ล้าน ลบ.ม. คิดเป็น 13%
- ปี 2563 มีน้ำ 927 ล้าน ลบ.ม. คิดเป็น 5%
- ปี 2563 **น้อยกว่า** ปี 2559 จำนวน 435 ล้าน ลบ.ม.
- ปี 2563 **น้อยกว่า** ปี 2562 จำนวน 1,404 ล้าน ลบ.ม.

## 2.2 สภาพน้ำใช้การในอ่างเก็บน้ำขนาดใหญ่ (ข้อมูล วันที่ 1 ก.ค. 63)

อ่างเก็บน้ำเขื่อน	ความจุ ที่ รณส. (ล้าน ม. <sup>3</sup> )	ความจุ ที่ รณก. (ล้าน ม. <sup>3</sup> )	ความจุน้ำ ใช้การ (ล้าน ม. <sup>3</sup> )	ณ วันที่								ไหลลง วันนี้ (ล้าน ม. <sup>3</sup> )	ระบาย วันนี้ (ล้าน ม. <sup>3</sup> )
				ปี2562				ปี2563					
				ปริมาตร (ล้าน ม. <sup>3</sup> )	% รณก.	ปริมาตร (ล้าน ม. <sup>3</sup> )	% รณก.	ปริมาตรใช้การ (ล้าน ม. <sup>3</sup> )	% รณก.	ใช้การ			
<b>เหนือ</b>													
ภูมิพล*	13,462	13,462	9,662	5,130	38	3,991	30	191	1	2	0.81	5.00	
สิริกิติ์*	10,508	9,510	6,660	3,668	39	3,351	35	501	5	8	7.96	11.49	
แม่จัดสมบูรณ์ชล	323	265	253	87	33	52	20	40	15	16	0.30	0.00	
แม่กวางอุดมธารา	295	263	249	60	23	68	26	54	20	22	0.20	0.49	
กัวลม	106	106	103	50	47	53	50	49	46	48	0.32	0.95	
กัวคองหมา	209	170	164	67	39	45	26	38	23	23	0.00	0.25	
แควน้อยบำรุงแดน	1,080	939	896	160	17	175	19	132	14	15	0.66	3.02	
แม่มอก	110	110	94	37	34	24	22	8	7	9	0.02	0.02	
<b>ตะวันออกเฉียงเหนือ</b>													
ห้วยหลวง	136	136	129	32	24	25	18	18	13	14	0.24	0.11	
น้ำอูน	780	520	475	252	48	192	37	147	28	31	0.62	0.19	
น้ำพุง*	200	165	157	44	26	36	22	28	17	18	0.29	0.00	
จุฬารัตน์*	181	164	127	63	39	47	28	10	6	8	0.44	0.00	
อุบลรัตน์*	4,640	2,431	1,850	591	24	317	13	-264	-11	-14	4.19	0.30	
ลำปาว	2,450	1,980	1,880	590	30	633	32	533	27	28	12.26	1.22	
ลำตะคอง	445	314	292	164	52	89	28	66	21	23	0.09	0.09	
ลำพระเพลิง	242	155	154	21	14	20	13	18	12	12	0.00	0.69	
มูลขม	350	141	134	42	30	23	17	16	12	12	0.00	0.04	
ลำแซะ	325	275	268	92	34	37	13	30	11	11	0.15	0.09	
ลำนางรอง	197	121	118	31	26	18	15	14	12	12	0.00	0.00	
สิรินธร*	1,966	1,966	1,135	858	44	989	50	158	8	14	0.67	0.00	
<b>กลาง</b>													
ป่าสักชลสิทธิ์	960	960	957	69	7	106	11	103	11	11	0.19	0.43	
ทับเสลา	190	160	143	39	24	32	20	15	9	11	0.00	0.00	
กระเสียว	390	299	259	70	23	52	17	12	4	5	0.00	0.04	
<b>ตะวันตก</b>													
ศรีนครินทร์*	18,770	17,745	7,480	13,603	77	12,051	68	1,786	10	24	0.00	11.05	
วชิราลงกรณ์*	11,000	8,860	5,848	4,344	49	3,826	43	814	9	14	4.53	10.98	
<b>ตะวันออก</b>													
ขุนด่านปราการชล	225	224	219	25	11	38	17	33	15	15	1.61	0.12	
คลองสิียด	450	420	390	56	13	44	10	14	3	4	0.00	0.13	
บางพระ	127	117	105	42	36	16	14	4	4	4	0.26	0.26	
หนองปลาไหล	206	164	150	92	56	74	45	61	37	40	3.22	0.00	
ประแสร์	322	295	275	122	41	37	13	17	6	6	1.14	0.00	
นฤปดินทรจินดา	338	295	276	59	20	72	24	52	18	19	0.19	0.00	
<b>ใต้</b>													
แก่งกระจาน	900	710	645	316	44	199	28	134	19	21	1.68	1.38	
ปราณบุรี	490	391	373	176	45	103	26	85	22	23	0.09	0.19	
ราชประสงค์*	6,144	5,639	4,287	3,587	64	2,738	49	1,386	25	32	1.94	3.98	
บางยาง*	1,590	1,454	1,178	926	64	966	66	690	47	59	3.27	4.01	

ต่ำกว่า 30 %  
รวม 30 แห่ง

ตั้งแต่ 31 - 50%  
รวม 4 แห่ง

ตั้งแต่ 51-80%  
รวม 1 แห่ง

มากกว่า 80%  
รวม 0 แห่ง



ศูนย์ปฏิบัติการน้ำอัจฉริยะ (swoc)

SMART WATER OPERATION CENTER



## 2.3 สภาพน้ำในอ่างเก็บน้ำ 4 เขื่อนหลักกลุ่มเจ้าพระยา (ข้อมูล วันที่ 1 ก.ค. 63)

สภาพน้ำในอ่างเก็บน้ำ ภูมิพล สิริกิติ์ แควน้อยฯ และป่าสักฯ วันที่ 1 กรกฎาคม 2563

อ่างเก็บน้ำ	ปริมาณน้ำในอ่างฯ		ปริมาณน้ำใช้การได้		ปริมาณน้ำไหลลงอ่างฯ		ปริมาณน้ำระบาย		รับน้ำได้อีก ปี 2563	เปรียบเทียบน้ำใช้การ - น้อยกว่า / + มากกว่า ปี 2559
	ปี 2563	% ความจุ	ปริมาณน้ำ	% ใช้การ	วันนี้	เมื่อวาน	วันนี้	เมื่อวาน		
ภูมิพล	3,991	30	191	2	0.81	0.00	5.00	5.00	9,471	-66
สิริกิติ์	3,351	35	501	8	7.96	12.12	11.49	11.49	6,159	-202
ภูมิพล+สิริกิติ์	7,342	32	692	4	8.77	12.12	16.49	16.49	15,630	-268
แควน้อยฯ	175	19	132	15	0.66	0.66	3.02	3.02	764	-93
ป่าสักชลสิทธิ์	106	11	103	11	0.19	0.19	0.43	0.43	854	-73
<b>รวมทั้งหมด</b>	<b>7,623</b>	<b>31</b>	<b>927</b>	<b>5</b>	<b>9.62</b>	<b>12.97</b>	<b>19.95</b>	<b>19.95</b>	<b>17,248</b>	<b>-434</b>

(หน่วย : ล้าน ลบ.ม.)

## 2.4 สถานการณ์น้ำลุ่มน้ำเจ้าพระยา

แม่น้ำปิง ปริมาณน้ำไหลผ่านที่สถานี P.17 อ.บรรพตพิสัย จ.นครสวรรค์ วัดได้ 25.00 ลบ.ม./วินาที (เมื่อวาน 25.00 ลบ.ม./วินาที) ต่ำกว่าตลิ่ง 5.74 เมตร มี**แนวโน้มทรงตัว**

แม่น้ำน่าน ปริมาณน้ำไหลผ่านที่สถานี N.67 อ.ชุมแสง จ.นครสวรรค์ วัดได้ 99.00 ลบ.ม./วินาที (เมื่อวาน 80.00 ลบ.ม./วินาที) ต่ำกว่าตลิ่ง 9.79 เมตร มี**แนวโน้มเพิ่มขึ้น**

แม่น้ำเจ้าพระยา ปริมาณน้ำไหลผ่านที่สถานี C.2 อ.เมืองนครสวรรค์ วัดได้ 113.00 ลบ.ม./วินาที (เมื่อวาน 102.00 ลบ.ม./วินาที) ต่ำกว่าตลิ่ง 9.52 เมตรมี**แนวโน้มเพิ่มขึ้น** และมีปริมาณน้ำไหลผ่านท้ายเขื่อนเจ้าพระยา(C.13) ในอัตรา 70.00 ลบ.ม./วินาที (เมื่อวาน 70.00 ลบ.ม./วินาที)ไหลผ่านสถานีวัดน้ำ C.29A อ.บางไทรมีปริมาณน้ำไหลผ่านเฉลี่ย 60.00 ลบ.ม./วินาที (เมื่อวาน 60.00 ลบ.ม./วินาที)

## 2.5 สภาพน้ำในอ่างเก็บน้ำขนาดกลาง (ข้อมูล วันที่ 1 ก.ค. 63)

ข้อมูลวันที่ 1 กรกฎาคม 2563															
สรุปอ่างขนาดกลางที่มีปริมาณในช่วง <=30 % และ >80 %															
<=30 %				31 - 50 %				>50-80%				>80 %			
ภาค	จำนวน	สขป.	จำนวน	ภาค	จำนวน	สขป.	จำนวน	ภาค	จำนวน	สขป.	จำนวน	ภาค	จำนวน	สขป.	จำนวน
เหนือ	40	1	7	เหนือ	25	1	4	เหนือ	8	1	2	เหนือ	2	1	2
		2	18			2	16			2	5			2	0
		3	3			3	2			3	0			3	0
		4	12			4	3			4	1			4	0
ตะวันออก เฉียงเหนือ	117	5	28	ตะวันออก เฉียงเหนือ	71	5	14	ตะวันออก เฉียงเหนือ	26	5	11	ตะวันออก เฉียงเหนือ	4	5	0
		6	34			6	13			6	5			6	0
		7	17			7	21			7	6			7	3
		8	38			8	23			8	4			8	1
ตะวันออก	28	9	28	ตะวันออก	16	9	16	ตะวันออก	7	9	7	ตะวันออก	0	9	0
กลาง	14	10	13	กลาง	3	10	3	กลาง	4	10	3	กลาง	1	10	0
		11	0			11	0			11	0			11	0
		12	1			12	0			12	1			12	1
ตะวันตก	3	13	3	ตะวันตก	3	13	3	ตะวันตก	1	13	1	ตะวันตก	0	13	0
ใต้	13	14	10	ใต้	19	14	7	ใต้	6	14	0	ใต้	1	14	0
		15	2			15	4			15	6			15	1
		16	1			16	7			16	0			16	0
		17	0			17	1			17	0			17	0
<b>รวม</b>	<b>215</b>	<b>รวม</b>	<b>215</b>	<b>รวม</b>	<b>137</b>	<b>รวม</b>	<b>137</b>	<b>รวม</b>	<b>52</b>	<b>รวม</b>	<b>52</b>	<b>รวม</b>	<b>8</b>	<b>รวม</b>	<b>8</b>

รวมทั้งหมด 412 แห่ง

## 2.6 การจัดสรรน้ำฤดูฝนปี 2563

อ่างเก็บน้ำ	แผน (ล้าน ลบ.ม.)	ผลการจัดสรร (ล้าน ลบ.ม.)	คงเหลือ (ล้าน ลบ.ม.)
ทั่วประเทศ (1 ก.ค. 63)	11,975	4,611 (39%)	7,364 (61%)
เจ้าพระยา (4 เขื่อน) (1 ก.ค. 63)	3,250	1,604 (49%)	1,646 (51%)

### 3. วิเคราะห์สถานการณ์

#### 3.1 คาดการณ์ปริมาณฝนจากแบบจำลองบรรยากาศของกรมอุตุนิยมวิทยา (3 วันล่วงหน้า)

- วันที่ 1 ก.ค. 63 (1 ก.ค. 63 เวลา 07.00 น.– 2 ก.ค. 63 เวลา 07.00 น.) มีฝนตกปานกลาง (10.1 – 35.0 มม.) ภาคเหนือ ภาคกลาง ภาคตะวันออก จ.เลย จ.หนองคาย จ.หนองบัวลำภูจ.อุดรธานี จ.ขอนแก่น จ.สกลนคร จ.กาฬสินธุ์ จ.มุกดาหาร จ.ร้อยเอ็ด จ.ยโสธร จ.อำนาจเจริญ จ.ศรีสะเกษจ.สุรินทร์ จ.กาญจนบุรี จ.ราชบุรี จ.ประจวบคีรีขันธ์ และจ.สุราษฎร์ธานี มีฝนตกหนัก (35.1 มม. – 90.0 มม.) บริเวณพื้นที่ จ.แม่ฮ่องสอน จ.ตาก จ.บึงกาฬ จ.นครพนม จ.อุบลราชธานี จ.สระบุรี จ.นครนายก จ.ปราจีนบุรี และ จ.ระยอง ฝนตกหนักมาก (มากกว่า 90.0 มม.) บริเวณพื้นที่ จ.จันทบุรี และจ.ตราด

- วันที่ 2 ก.ค. 63 (2 ก.ค. 63 เวลา 07.00 น.– 3 ก.ค. 63 เวลา 07.00 น.) มีฝนตกปานกลาง (10.1 – 35.0 มม.) ภาคเหนือ ภาคตะวันออก และ จ.หนองคาย จ.สกลนคร จ.มุกดาหาร จ.กาฬสินธุ์ จ.มหาสารคาม จ.ร้อยเอ็ด จ.ยโสธร จ.อำนาจเจริญ จ.ศรีสะเกษ จ.นครสวรรค์ จ.ชัยนาท จ.สุพรรณบุรี จ.สิงห์บุรี จ.สระบุรี จ.อ่างทอง จ.พระนครศรีอยุธยา จ.ปทุมธานี จ.นครปฐม จ.นนทบุรี จ.สมุทรสาคร จ.สมุทรสงคราม กรุงเทพฯ จ.กาญจนบุรี จ.ราชบุรี จ.เพชรบุรี มีฝนตกหนัก (35.1 มม. – 90.0 มม.) บริเวณพื้นที่ จ.ตาก จ.แม่ฮ่องสอน จ.น่าน จ.บึงกาฬ จ.นครพนม จ.อุบลราชธานี จ.นครนายก จ.จันทบุรี และ จ.ตราด

- วันที่ 3 ก.ค. 63 (2 ก.ค. 63 เวลา 07.00 น.– 4 ก.ค. 63 เวลา 07.00 น.) มีฝนตกปานกลาง (10.1 – 35.0 มม.) บริเวณพื้นที่ ภาคเหนือ ภาคตะวันออกเฉียงเหนือ จ.สระแก้ว จ.ปราจีนบุรี จ.จันทบุรี จ.นครนายก จ.กำแพงเพชร จ.พิจิตร จ.นครสวรรค์ จ.ลพบุรี จ.สระบุรี จ.สมุทรปราการ จ.สมุทรสาคร จ.สมุทรสงคราม กรุงเทพฯ จ.กาญจนบุรี จ.สงขลา จ.ปัตตานี จ.นราธิวาส จ.ยะลา ฝนตกหนัก (35.1 มม. – 90.0 มม.) บริเวณพื้นที่ จ.แม่ฮ่องสอน จ.ตาก จ.น่าน จ.เพชรบูรณ์ จ.บึงกาฬ และ จ.นครพนม

#### 3.2 คาดการณ์ปริมาณน้ำ (วันที่ 2 ก.ค.63)

คาดการณ์ปริมาณน้ำไหลผ่านลุ่มน้ำปิงที่สถานี P.17 อ.บรรพตพิสัย จ.นครสวรรค์ จะมีปริมาณน้ำไหลผ่าน 23.00ลบ.ม./วินาทีมีแนวโน้มลดลง ลุ่มน้ำน่านที่สถานี N.67 อ.ชุมแสง จ.นครสวรรค์ จะมีปริมาณน้ำไหลผ่าน 102.00ลบ.ม./วินาที มีแนวโน้มเพิ่มขึ้น โดยจะทำให้ในลุ่มน้ำเจ้าพระยาที่สถานี C.2 อ.เมืองนครสวรรค์ จ.นครสวรรค์ จะมีปริมาณน้ำผ่าน 115.00ลบ.ม./วินาที มีแนวโน้มเพิ่มขึ้น

#### 4. รายงานสถานการณ์ค่าความเค็ม (ข้อมูล วันที่ 1 ก.ค. 63 เวลา 07:00 น.)

แม่น้ำ	สถานีเฝ้าระวัง	เกณฑ์เฝ้าระวัง (กรัม/ลิตร)	ค่าความเค็ม (กรัม/ลิตร)
เจ้าพระยา	ประปาสำแล	0.25	0.23
ปราจีน-บางปะกง	บางกระเจ็ด	2.00	1.53
ท่าจีน	ปากคลองจินดา	0.75	0.40
แม่กลอง	ปากคลองดำเนินสะดวก	2.00	0.12

#### 5. ข้อปฏิบัติ

1. แนวทางป้องกันการรุกรานของน้ำเค็มในแม่น้ำเจ้าพระยาตอนล่างและแม่น้ำท่าจีน ดังนี้

1.1. สบอ, สขป.12 และสขป.13 ลำเลียงน้ำจากลุ่มน้ำแม่กลองโดยรับน้ำผ่านคลองจรเข้สามพันลงสู่แม่น้ำท่าจีนผ่านปตร. สองพี่น้องอัตราไม่ต่ำกว่า 30 ลูกบาศก์เมตรต่อวินาทีและจากคลองส่งน้ำสายใหญ่ฝั่งซ้ายผ่านคลองระบายน้ำสายใหญ่ท่าสาร-บางปลาลงสู่แม่น้ำท่าจีนอัตราไม่ต่ำกว่า 35 ลูกบาศก์เมตรต่อวินาที

1.2. สบอ. ประสาน กปน. ดำเนินการตามมติที่หารือร่วมกันเมื่อวันที่ 16 ธันวาคม 2562 งดสูบน้ำเข้าคลองประปาในช่วงที่น้ำทะเลลงเป็น 2 ชั่วโมงดำเนินการเป็นช่วงๆ

1.3. สบอ. ประสานกรุงเทพมหานคร งดสูบน้ำลงสู่แม่น้ำเจ้าพระยา ในช่วงที่น้ำทะเลหนุนสูง

แผนการระบายน้ำจาก 4 เขื่อนหลัก เขื่อนภูมิพล ระบายน้ำอัตราวันละ 5.00 ล้านลูกบาศก์เมตร (58 ลูกบาศก์เมตรต่อวินาที) เขื่อนสิริกิติ์ ระบายน้ำอัตราวันละ 9.50 ล้านลูกบาศก์เมตร (110 ลูกบาศก์เมตรต่อวินาที) เขื่อนแควน้อยบำรุงแดน ระบายน้ำอัตราวันละ 2.16 ล้านลูกบาศก์เมตร (25 ลูกบาศก์เมตรต่อวินาที) และเขื่อนป่าสักชลสิทธิ์ ระบายน้ำอัตราวันละ 0.43 ล้านลูกบาศก์เมตร (5 ลูกบาศก์เมตรต่อวินาที) และกำหนดการรับน้ำเข้าพื้นที่แต่ละ สขป. ดังนี้

2. สขป.3 ควบคุมระดับน้ำเหนือเขื่อนนเรศวรให้อยู่ที่ไม่ต่ำกว่า +46.50 ม.-รทก. และปตร.มะขามสูง ให้อยู่ที่ไม่ต่ำกว่า +42.30 ม.-รทก. รับน้ำเข้าพื้นที่เพาะปลูกลุ่มต่ำทุ่งบางระกำในอัตรา 20 ลูกบาศก์เมตรต่อวินาที และพื้นที่อื่นเท่าที่จำเป็น

3. สขป.4 รับน้ำเข้าพื้นที่เท่าที่จำเป็น สขป.3 และ สขป. 4 ควบคุมปริมาณน้ำให้ไหลผ่านสถานี C2 จังหวัดนครสวรรค์ ในอัตราไม่ต่ำกว่า 140 ลูกบาศก์เมตรต่อวินาที (รวมปริมาณน้ำท่าตามธรรมชาติ)

4. สขป.10 รับน้ำเข้าพื้นที่ (รวมการสูบน้ำ) ผ่าน ปตร.มโนรมย์ และปตร.มหาราช อัตรารวม 25 ลูกบาศก์เมตรต่อวินาที และควบคุมปริมาณน้ำไหลผ่านเขื่อนพระรามหกในอัตรา 5 ลูกบาศก์เมตรต่อวินาที และส่งน้ำเข้าพื้นที่ สขป.11 ผ่าน ปตร.พระศรีเสาวภาค และปตร.พระศรีศิลป์ อัตราไม่ต่ำกว่า 10 ลูกบาศก์เมตรต่อวินาที

5. สขป.11 สูบน้ำและเปิดรับน้ำผ่านคลองพระยาบรรลือ อัตราไม่ต่ำกว่า 30 ลูกบาศก์เมตรต่อวินาที ปิดคลองแนวตั้งที่เชื่อมต่อคลองพระยาบรรลือ โดยรักษาระดับน้ำในคลองไม่ให้ต่ำกว่า + 1.20 ม.-รทก. ลำเลียงน้ำ

ลงสู่แม่น้ำเจ้าพระยาโดยสูบน้ำที่สถานีสิงหนาท 2 อัตรา 30 ลูกบาศก์เมตรต่อวินาที สูบน้ำและเปิดรับน้ำผ่านคลองพระพิมลอัตราไม่ต่ำกว่า 25 ลูกบาศก์เมตรต่อวินาที ปิดคลองแนวตั้งที่เชื่อมต่อกับคลองพระพิมล ลำเลียงน้ำผ่านคลองพระพิมลลงสู่แม่น้ำเจ้าพระยาโดย ปตร. และสถานีสูบน้ำบางบัวทอง อัตรา 18 ลูกบาศก์เมตรต่อวินาที และควบคุมเปิดปตร.คลองลัดโพธิ์ ให้ชะลอความเค็มรุกตัว

6. สชป.12 รักษาระดับน้ำเหนือเขื่อนเจ้าพระยาไม่ต่ำกว่า +13.30 ม.รทก. ควบคุมปริมาณน้ำไหลผ่านเขื่อนเจ้าพระยาในอัตรา 70 ลูกบาศก์เมตรต่อวินาที รับน้ำเข้าระบบชลประทานผ่าน ปตร.พลเทพ และปตร.บรมธาตุ อัตรารวม 25 ลูกบาศก์เมตรต่อวินาที สชป.12 ควบคุมปริมาณน้ำไหล ผ่าน ปตร.โพธิ์พระยา ในอัตรา 5 ลูกบาศก์เมตรต่อวินาที และส่งน้ำลงสู่พื้นที่ สชป.11 ผ่าน ปตร.ผักไห่-เจ้าเจ็ด เท่าที่จำเป็น

7. สชป.10 และ 11 ลำเลียงน้ำเพื่อสนับสนุนการอุปโภค-บริโภค สำหรับผลิตน้ำประปาของการประปาส่วนภูมิภาคสาขาบางคล้า สาขาฉะเชิงเทรา และสาขาบางปะกง ในพื้นที่จังหวัดฉะเชิงเทรา อย่างต่อเนื่องและควบคุมปริมาณน้ำผ่าน ทรบ.บึงฝรั่ง ในอัตรา 3 - 5 ลูกบาศก์เมตรต่อวินาที

แผนการระบายน้ำเขื่อนท่าทุ่งนาและเขื่อนวชิราลงกรณ ระบายน้ำอัตรารวมวันละ 16 ล้านลูกบาศก์เมตร (185 ลูกบาศก์เมตรต่อวินาที) กำหนดการรับน้ำเข้าพื้นที่แต่ละ ดังนี้

8. สชป.13 รับน้ำเข้าพื้นที่ตามความเหมาะสม และประสาน กปน. ลำเลียงน้ำผ่านคลองประปาฝั่งตะวันตก ในอัตรา 25 - 30 ลูกบาศก์เมตรต่อวินาที (รวมความต้องการ กปน.) ลงคลองปลายบาง เพื่อลำเลียงลงสู่แม่น้ำเจ้าพระยา ในอัตรา 5 - 10 ลูกบาศก์เมตรต่อวินาที

จากการคาดการณ์กรมอุตุฯ นิยมวิทยา ปริมาณฝนจะเริ่มลดน้อยลงหรือทิ้งช่วงตั้งแต่ 22 มิถุนายน 2563 จนถึงวันที่ 15 กรกฎาคม 2563 หลังจากนั้นเริ่มตกต่อเนื่องไป จะมีฝนตกชุกในช่วงเดือนสิงหาคมถึงเดือนกันยายน 2563 สิ้นสุดฤดูฝนประมาณกลางเดือนตุลาคม 2563 ในการทำนาปีของเกษตรกรในช่วงนี้ขอให้ประชาสัมพันธ์ ดังนี้

9.ในกรณีเกษตรกรมีการเพาะปลูกข้าวนาปีไปแล้ว ให้บริหารจัดการน้ำทำในแม่น้ำและลำคลองธรรมชาติมาใช้ประโยชน์ให้มากที่สุด โดยใช้อาคารชลประทานควบคุมการรับน้ำหรือใช้เครื่องสูบน้ำช่วยเหลือ

10.ในกรณีที่เกษตรกรยังไม่มีการทำนาปี ขอความร่วมมือให้เริ่มทำนาปีตั้งแต่วันที่ 16 กรกฎาคม 2563 ตามที่กรทอตุฯนิคมฯกำหนด