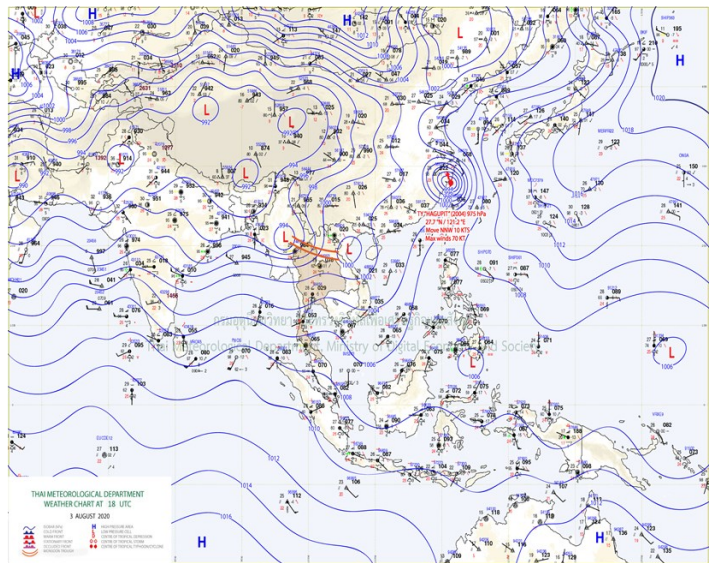
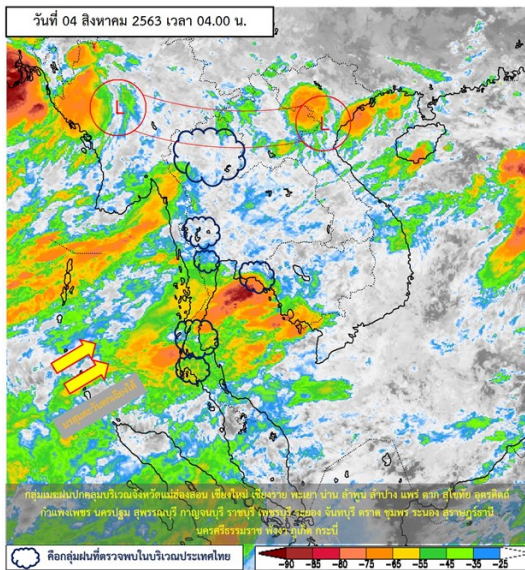




กรมชลประทาน
รายงานสรุปศูนย์ปฏิบัติการน้ำอัจฉริยะ
เรื่อง สถานการณ์น้ำและการเฝ้าระวัง
ประจำวันอังคารที่ 4 สิงหาคม พ.ศ. 2563

1. สภาพอากาศและปริมาณฝน

1.1 สภาพอากาศ (กรมอุตุนิยมวิทยา)



ประเทศไทยมีฝนตกหนักบางพื้นที่บริเวณภาคเหนือ ภาคตะวันออกเฉียงเหนือ ภาคกลาง ภาคตะวันออก และภาคใต้ อาจทำให้เกิดน้ำท่วมฉับพลัน และน้ำป่าไหลหลากได้ เนื่องจากร่องมรสุมพาดผ่านภาคเหนือตอนบน เข้าสู่หย่อมความกดอากาศต่ำบริเวณประเทศเวียดนามตอนบน ประกอบกับมรสุมตะวันตกเฉียงใต้ที่พัดปกคลุมทะเลอันดามัน ประเทศไทย และอ่าวไทยมีกำลังแรงสำหรับคลื่นลมบริเวณทะเลอันดามันและอ่าวไทยตอนบนมีกำลังแรง โดยบริเวณทะเลอันดามันมีคลื่นสูง 2-4 เมตร ส่วนอ่าวไทยมีคลื่นสูง 2-3 เมตร ขอให้ชาวเรือเดินเรือด้วยความระมัดระวังและควรงดออกจากฝั่ง รวมทั้งหลีกเลี่ยงบริเวณที่มีฝนฟ้าคะนอง

1.2 สภาพฝน

ปริมาณฝนสูงสุด 5 อันดับ จากสำนักงานทรัพยากรน้ำแห่งชาติ เวลา 07.00 น. วันที่ 3 ส.ค.63 ถึงเวลา 07.00 น. วันที่ 4 ส.ค.63 ตามลำดับ ดังนี้

1. อ.เกาะช้าง จ.ตราด	วัดปริมาณฝนได้	124.8	มม.
2. อ.ดอยสะเก็ด จ.เชียงใหม่	วัดปริมาณฝนได้	109.0	มม.
3. อ.ท่าวังผา จ.น่าน	วัดปริมาณฝนได้	104.0	มม.
4. อ.ปัว จ.น่าน	วัดปริมาณฝนได้	103.5	มม.
5. อ.พร้าว จ.เชียงใหม่	วัดปริมาณฝนได้	100.6	มม.



2. สถานการณ์น้ำท่าและสภาพน้ำในอ่างเก็บน้ำ

2.1 สถานการณ์น้ำท่าในลุ่มน้ำต่างๆ (4 ส.ค. 63 เวลา 06.00 น.)

แม่น้ำ	สถานี	ที่ตั้งสถานี			ตลิ่ง ม.	ความจุ ม. ³ / วิ.	ระดับน้ำ ม.	ปริมาณน้ำ		ต่ำ(-) สูง(+) กว่าตลิ่ง	อยู่ใน เกณฑ์	แนวโน้ม
								วันนี้ ม. ³ / วิ.	เมื่อวาน ม. ³ / วิ.			
1. ปิง	P.1	สะพานนารัฐ	อำเภอเมือง	จังหวัดเชียงใหม่	3.70	445	2.00	137.00	6.28	-1.70	ปกติ	เพิ่มขึ้น
ปิง	P.7A	สะพานบ้านห้วยยาง	อำเภอเมือง	จังหวัดกำแพงเพชร	5.34	3,000	0.21	60.74	60.74	-5.13	น้อย	ทรงตัว
ปิง	P.17	บ้านท่าจั่ว	อำเภอบรรพตพิสัย	จังหวัดนครสวรรค์	39.80	2,990	34.05	24.00	25.00	-5.75	น้อย	ลดลง
2. วัง	W.1C	สะพานเสตุวารีย์	อำเภอเมือง	จังหวัดลำปาง	5.20	651	-0.20	1.10	1.44	-5.40	น้อย	ทรงตัว
3. ยม	Y.1C	สะพานบ้านน้ำโค้ง	อำเภอเมือง	จังหวัดแพร่	8.20	993	3.95	360.00	6.98	-4.25	ปกติ	เพิ่มขึ้น
4. น่าน	N.1	หน้าสำนักงานป่าไม้	อำเภอเมือง	จังหวัดน่าน	7.00	1,217	6.08	993.20	595.00	-0.92	มาก	เพิ่มขึ้น
น่าน	N.5A	สะพานเอกาทรศร	อำเภอเมือง	จังหวัดพิษณุโลก	10.37	1,365	0.96	86.14	110.60	-9.41	น้อย	ลดลง
น่าน	N.67	สะพานบ้านเกลยไชย	อำเภอชุมแสง	จังหวัดนครสวรรค์	28.30	1,579	18.45	95.00	93.00	-9.85	น้อย	เพิ่มขึ้น
5. เจ้าพระยา	C.2	ค่ายจิรประวัติ	อำเภอเมือง	จังหวัดนครสวรรค์	26.20	3,590	16.64	109.00	110.00	-9.56	น้อย	ลดลง
เจ้าพระยา	C.13	ท้ายเขื่อนเจ้าพระยา	อำเภอสรรพยา	จังหวัดชัยนาท	16.34	2,840	5.38	60.00	60.00	-10.96	น้อย	ทรงตัว
6. ป่าสัก	S.28	ท้ายเขื่อนป่าสักชลสิทธิ์	อำเภอพัฒนานิคม	จังหวัดลพบุรี	31.46	1,175	16.63	4.00	3.00	-14.83	น้อย	เพิ่มขึ้น
7. มูล	M.7	สะพานเสรีประชาธิปไตย	อำเภอเมือง	จังหวัดอุบลราชธานี	7.00	2,300	2.21	10.50	15.00	-4.79	น้อย	ลดลง
8. ซี	E.20A	บ้านบ้านฟ้าหยาด	อำเภอมหาชนะชัย	จังหวัดยโสธร	10.00	1,220	3.23	22.50	15.40	-6.77	น้อย	เพิ่มขึ้น
9. เพชรบุรี	B.9	บ้านสาระเห็ด	อำเภอท่ายาง	จังหวัดเพชรบุรี	6.60	355	2.13	9.10	11.70	-4.47	น้อย	ลดลง
เพชรบุรี	B.6A	สะพานท่าเกวียน	อำเภอแก่งกระจาน	จังหวัดเพชรบุรี	6.00	260	0.57	0.85	0.85	-5.43	น้อย	ทรงตัว
เพชรบุรี	B.15	สะพานเทศบาล	อำเภอเมือง	จังหวัดเพชรบุรี	5.40	150	0.75	5.65	1.66	-4.65	น้อย	เพิ่มขึ้น
10. ทะเลสาบสงขลา	X.44	คลองจุกตะมา	อำเภอหาดใหญ่	จังหวัดสงขลา	7.40	534	1.74	70.00	47.00	-5.66	น้อย	เพิ่มขึ้น
ทะเลสาบสงขลา	X.170	บ้านคลองลำ	อำเภอศรีนครินทร์	จังหวัดพัทลุง	25.20	290	20.86	6.50	5.25	-4.34	น้อย	เพิ่มขึ้น
11. ภาคใต้ฝั่งตะวันออก	X.180	สะพานเทศบาล	อำเภอเมือง	จังหวัดชุมพร	3.80	193	1.54	68.60	31.20	-2.26	ปกติ	เพิ่มขึ้น
ภาคใต้ฝั่งตะวันออก	X.119A	สะพานสันต	อำเภอสุโขทัย	จังหวัดสุโขทัย	8.20	203	4.27	30.10	36.25	-3.93	น้อย	ลดลง
ภาคใต้ฝั่งตะวันออก	X.53A	คลองชุมพร	อำเภอเมือง	จังหวัดชุมพร	9.30	143	5.25	35.75	36.95	-4.05	ปกติ	ลดลง
ภาคใต้ฝั่งตะวันออก	X.212	คลองหลังสวน	อำเภอหลังสวน	จังหวัดชุมพร	6.00	1,460	0.37	103.30	211.20	-5.63	น้อย	ลดลง
12. ภาคใต้ฝั่งตะวันตก	X.234	บ้านป่าหมาก	อำเภอเมือง	จังหวัดตรัง	6.40	426	2.11	96.50	91.50	-4.29	ปกติ	เพิ่มขึ้น

○ น้ำใช้การทั้งประเทศ (อ่างเก็บน้ำขนาดใหญ่) ณ วันที่ 4 สิงหาคม 2563

- ปี 2559 มีน้ำ 9,164 ล้าน ลบ.ม. คิดเป็น 20%
- ปี 2562 มีน้ำ 10,517 ล้าน ลบ.ม. คิดเป็น 22%
- ปี 2563 มีน้ำ 7,120 ล้าน ลบ.ม. คิดเป็น 15%
- ปี 2563 **น้อยกว่า** ปี 2559 จำนวน 2,044 ล้าน ลบ.ม.
- ปี 2563 **น้อยกว่า** ปี 2562 จำนวน 3,397 ล้าน ลบ.ม.

○ น้ำใช้การในลุ่มเจ้าพระยา ณ วันที่ 4 สิงหาคม 2563

- ปี 2559 มีน้ำ 2,493 ล้าน ลบ.ม. คิดเป็น 14%
- ปี 2562 มีน้ำ 1,062 ล้าน ลบ.ม. คิดเป็น 6%
- ปี 2563 มีน้ำ 839 ล้าน ลบ.ม. คิดเป็น 5%
- ปี 2563 **น้อยกว่า** ปี 2559 จำนวน 1,654 ล้าน ลบ.ม.
- ปี 2563 **น้อยกว่า** ปี 2562 จำนวน 223 ล้าน ลบ.ม.

2.2 สภาพน้ำใช้การในอ่างเก็บน้ำขนาดใหญ่ (ข้อมูล วันที่ 4 ส.ค. 63)

ภาค อ่างเก็บน้ำเขื่อน	ความจุ ที่ รณส. (ล้าน ม. ³)	ความจุ ที่ รณก. (ล้าน ม. ³)	ความจุน้ำ ใช้การ (ล้าน ม. ³)	ณ วันที่							ไหลลง วันนี้ (ล้าน ม. ³)	ระบาย วันนี้ (ล้าน ม. ³)
				ปี2562		ปี2563						
				ปริมาตร (ล้าน ม. ³)	% รณก.	ปริมาตร (ล้าน ม. ³)	% รณก.	ปริมาตรใช้การ (ล้าน ม. ³)	% รณก.	% ใช้การ		
เหนือ												
ภูมิพล*	13,462	13,462	9,662	4,304	32	3,937	29	137	1	1	8.05	4.00
สิริกิติ์*	10,508	9,510	6,660	3,309	35	3,381	36	531	6	8	110.35	0.03
แม่จันสมบูรณ์ชล	323	265	253	80	30	73	28	61	23	24	13.38	0.00
แม่กวางอุดมธารา	295	263	249	45	17	87	33	73	28	29	12.21	0.09
กัวลม	106	106	103	43	41	36	33	32	30	31	6.89	0.87
กัวคอกหมา	209	170	164	39	23	50	30	44	26	27	17.78	0.95
แควน้อยบำรุงแดน	1,080	939	896	113	12	129	14	86	9	10	2.05	1.30
แม่มอก	110	110	94	32	29	24	21	8	7	8	0.02	0.02
ตะวันออกเฉียงเหนือ												
ห้วยหลวง	136	136	129	28	21	27	20	21	15	16	1.00	0.11
น้ำฮุน	780	520	475	213	41	198	38	153	29	32	1.46	0.46
น้ำพุง*	200	165	157	34	21	32	20	24	15	15	0.72	0.30
จุฬาภรณ์*	181	164	127	42	26	55	34	18	11	14	1.88	0.00
อุบลรัตน์*	4,640	2,431	1,850	547	23	338	14	-243	-10	-13	1.10	0.30
ลำปาว	2,450	1,980	1,880	441	22	568	29	468	24	25	7.82	3.41
ลำตะคอง	445	314	292	141	45	96	30	73	23	25	0.01	0.00
ลำพระเพลิง	242	155	154	23	15	42	27	41	26	26	0.00	0.42
มูลบง	350	141	134	35	25	24	17	17	12	13	0.02	0.04
ลำแซะ	325	275	268	69	25	39	14	32	12	12	0.22	0.05
ลำนางรอง	197	121	118	23	19	20	16	16	13	14	0.09	0.00
สิรินธร*	1,966	1,966	1,135	1,018	52	1,098	56	267	14	24	0.64	2.09
กลาง												
ป่าสักชลสิทธิ์	960	960	957	31	3	87	9	84	9	9	0.00	0.43
ทับเสลา	190	160	143	37	23	31	19	14	9	10	0.00	0.07
กระเสียว	390	299	259	68	23	57	19	17	6	7	0.00	0.04
ตะวันตก												
ศรีนครินทร์*	18,770	17,745	7,480	13,500	76	11,833	67	1,568	9	21	7.14	10.53
วีรราชกรม*	11,000	8,860	5,848	4,617	52	3,618	41	606	7	10	52.10	13.56
ตะวันออก												
ขุนด่านปราการชล	225	224	219	38	17	54	24	50	22	23	0.25	0.12
คลองสิียด	450	420	390	51	12	49	12	19	4	5	0.00	0.05
บางพระ	127	117	105	41	35	18	15	6	5	6	0.18	0.18
หนองปลาไหล	206	164	150	92	56	116	71	102	62	68	1.00	0.00
ประแสร์	322	295	275	120	41	60	20	40	13	14	0.04	0.00
นฤบดินทรจินดา	338	295	276	70	24	85	29	66	22	24	1.25	0.00
ใต้												
แก่งกระจาน	900	710	645	374	53	192	27	127	18	20	2.41	1.30
ปราณบุรี	490	391	373	191	49	111	28	94	24	25	2.86	0.19
ราชประภา*	6,144	5,639	4,287	3,409	60	2,790	49	1,439	26	34	22.64	2.02
บางลา*	1,590	1,454	1,178	811	56	1,063	73	786	54	67	4.78	6.96

ต่ำกว่า 30 %
รวม 30 แห่ง

ตั้งแต่ 31 - 50%
รวม 3 แห่ง

ตั้งแต่ 51-80%
รวม 2 แห่ง

มากกว่า 80%
รวม 0 แห่ง

2.3 สภาพน้ำในอ่างเก็บน้ำ 4 เขื่อนหลักกลุ่มเจ้าพระยา (ข้อมูล วันที่ 4 ส.ค. 63)

สภาพน้ำในอ่างเก็บน้ำ ภูมิพล สิริกิติ์ แควน้อยฯ และป่าสักฯ วันที่ 4 สิงหาคม 2563

อ่างเก็บน้ำ	ปริมาณน้ำในอ่างฯ		ปริมาณน้ำใช้การได้		ปริมาณน้ำไหลลงอ่างฯ		ปริมาณน้ำระบาย		รับน้ำได้อีก	เปรียบเทียบน้ำใช้การ - น้อยกว่า / + มากกว่า ปี 2559
	ปี 2563	% ความจุ	ปริมาณน้ำ	% ใช้การ	วันนี้	เมื่อวาน	วันนี้	เมื่อวาน		
ภูมิพล	3,937	29	137	1	8.05	9.14	4.00	4.00	9,525	-435
สิริกิติ์	3,381	36	531	8	110.35	66.83	0.03	8.93	6,129	-738
ภูมิพล+สิริกิติ์	7,318	32	668	4	118.40	75.97	4.03	12.93	15,654	-1,173
แควน้อยฯ	129	14	86	10	2.05	0.60	1.30	2.59	810	-262
ป่าสักชลสิทธิ์	87	9	84	9	0.00	0.15	0.43	0.43	873	-220
รวมทั้งหมด	7,535	30	839	5	120.45	76.72	5.76	15.95	17,336	-1,654

(หน่วย : ล้าน ลบ.ม.)

2.4 สถานการณ์น้ำลุ่มน้ำเจ้าพระยา

แม่น้ำปิง ปริมาณน้ำไหลผ่านที่สถานี P.17 อ.บรรพตพิสัย จ.นครสวรรค์ วัดได้ 24.00 ลบ.ม./วินาที (เมื่อวาน 25.00 ลบ.ม./วินาที) ต่ำกว่าตลิ่ง 5.75 เมตร มี**แนวโน้มทรงตัว**

แม่น้ำน่าน ปริมาณน้ำไหลผ่านที่สถานี N.67 อ.ชุมแสง จ.นครสวรรค์ วัดได้ 95.00 ลบ.ม./วินาที (เมื่อวาน 93.00 ลบ.ม./วินาที) ต่ำกว่าตลิ่ง 9.85 เมตร มี**แนวโน้มเพิ่มขึ้น**

แม่น้ำเจ้าพระยา ปริมาณน้ำไหลผ่านที่สถานี C.2 อ.เมืองนครสวรรค์ วัดได้ 109.00 ลบ.ม./วินาที (เมื่อวาน 110.00 ลบ.ม./วินาที) ต่ำกว่าตลิ่ง 9.56 เมตร มี**แนวโน้มลดลง** และมีปริมาณน้ำไหลผ่านท้ายเขื่อนเจ้าพระยา (C.13) ในอัตรา 60.00 ลบ.ม./วินาที (เมื่อวาน 60.00 ลบ.ม./วินาที) ไหลผ่านสถานีวัดน้ำ C.29A อ.บางไทร มีปริมาณน้ำไหลผ่านเฉลี่ย 60.00 ลบ.ม./วินาที (เมื่อวาน 60.00 ลบ.ม./วินาที)

2.5 สภาพน้ำในอ่างเก็บน้ำขนาดกลาง (ข้อมูล วันที่ 4 ส.ค. 63)

ข้อมูลวันที่ 4 สิงหาคม 2563															
สรุปอ่างขนาดกลางที่มีปริมาณในช่วง <=30 % และ >80 %															
<=30 %				31 - 50 %				>50-80%				>80 %			
ภาค	จำนวน	สขป.	จำนวน	ภาค	จำนวน	สขป.	จำนวน	ภาค	จำนวน	สขป.	จำนวน	ภาค	จำนวน	สขป.	จำนวน
เหนือ	43	1	8	เหนือ	19	1	4	เหนือ	7	1	2	เหนือ	6	1	1
		2	23			2	9			2	2			2	5
		3	3			3	1			3	1			3	0
		4	9			4	5			4	2			4	0
ตะวันออก เฉียงเหนือ	105	5	23	ตะวันออก เฉียงเหนือ	72	5	16	ตะวันออก เฉียงเหนือ	28	5	9	ตะวันออก เฉียงเหนือ	13	5	5
		6	29			6	14			6	6			6	3
		7	16			7	19			7	9			7	3
		8	37			8	23			8	4			8	2
ตะวันออก	23	9	23	ตะวันออก	14	9	14	ตะวันออก	12	9	12	ตะวันออก	2	9	2
กลาง	12	10	11	กลาง	7	10	7	กลาง	2	10	1	กลาง	1	10	0
		11	0			11	0			11	0			11	0
		12	1			12	0			12	1			12	1
ตะวันตก	3	13	3	ตะวันตก	3	13	3	ตะวันตก	1	13	1	ตะวันตก	0	13	0
ใต้	10	14	7	ใต้	18	14	9	ใต้	10	14	1	ใต้	1	14	0
		15	2			15	4			15	6			15	1
		16	1			16	5			16	2			16	0
		17	0			17	0			17	1			17	0
รวม	196	รวม	196	รวม	133	รวม	133	รวม	60	รวม	60	รวม	23	รวม	23

รวมทั้งหมด 412 แห่ง



2.6 การจัดสรรน้ำฤดูฝนปี 2563

อ่างเก็บน้ำ	แผน (ล้าน ลบ.ม.)	ผลการจัดสรร (ล้าน ลบ.ม.)	คงเหลือ (ล้าน ลบ.ม.)
ทั่วประเทศ (4 ส.ค. 63)	11,975	7,034 (59%)	4,941 (41%)
เจ้าพระยา (4 เขื่อน) (4 ส.ค. 63)	3,250	2,443 (75%)	807 (25%)

3. วิเคราะห์สถานการณ์

3.1 คาดการณ์ปริมาณฝนจากแบบจำลองบรรยากาศของกรมอุตุนิยมวิทยา (3 วันล่วงหน้า)

- วันที่ 4 ส.ค. 63 (4 ส.ค. 63 เวลา 07.00 น. – 5 ส.ค. 63 เวลา 07.00 น.) มีฝนตกปานกลาง (10.1 – 35.0 มม.) บริเวณพื้นที่ จ.กำแพงเพชร จ.พิจิตร จ.ศรีสะเกษ จ.สุรินทร์ จ.บุรีรัมย์ จ.นครราชสีมา จ.นครสวรรค์ จ.อุทัยธานี จ.ชัยนาท จ.สุพรรณบุรี จ.พระนครศรีอยุธยา จ.ปทุมธานี จ.นนทบุรี จ.กรุงเทพมหานคร จ.สมุทรสาคร จ.สมุทรสงคราม จ.นครปฐม จ.เพชรบุรี จ.ประจวบคีรีขันธ์ จ.ชุมพร จ.ระนอง จ.สุราษฎร์ธานี จ.นครศรีธรรมราช จ.กระบี่ และจ.ตรัง มีฝนตกหนัก (35.1 – 90.0 มม.) บริเวณพื้นที่ภาคเหนือ ภาคตะวันออกเฉียงเหนือ ภาคตะวันออก และบริเวณ จ.สมุทรปราการ จ.กาญจนบุรี มีฝนตกหนัก (มากกว่า 90.0 มม.) บริเวณพื้นที่ จ.แม่ฮ่องสอน จ.ตาก จ.บึงกาฬ จ.นครพนม จ.กาฬสินธุ์ จ.นครนายก จ.ปราจีนบุรี จ.ระยอง จ.จันทบุรี และจ.ตราด

- วันที่ 5 ส.ค. 63 (5 ส.ค. 63 เวลา 07.00 น. – 6 ส.ค. 63 เวลา 07.00 น.) มีฝนตกปานกลาง (10.1 – 35.0 มม.) บริเวณพื้นที่ ภาคเหนือ ภาคกลาง ภาคตะวันออกเฉียงเหนือ ภาคตะวันออก ภาคตะวันตก และบริเวณ จ.ชุมพร จ.สุราษฎร์ธานี จ.นครศรีธรรมราช มีฝนตกหนัก (35.1 – 90.0 มม.) บริเวณพื้นที่ ภาคเหนือ และบริเวณ จ.เลย จ.อุดรธานี จ.บึงกาฬ จ.นครพนม จ.อุบลราชธานี จ.ชัยภูมิ จ.นครนายก จ.ปราจีนบุรี จ.สระแก้ว จ.ระยอง จ.จันทบุรี และจ.ตราด

- วันที่ 6 ส.ค. 63 (6 ส.ค. 63 เวลา 07.00 น. – 7 ส.ค. 63 เวลา 07.00 น.) มีฝนตกปานกลาง (10.1 – 35.0 มม.) บริเวณพื้นที่ ภาคเหนือ ภาคตะวันออกเฉียงเหนือ และบริเวณพื้นที่ จ.นครสวรรค์ จ.อุทัยธานี จ.ชัยนาท จ.ลพบุรี จ.อ่างทอง จ.พระนครศรีอยุธยา จ.สุพรรณบุรี จ.กาญจนบุรี จ.นครราชสีมา มีฝนตกหนัก (35.1 – 90.0 มม.) บริเวณพื้นที่ จ.แม่ฮ่องสอน จ.ตาก จ.เชียงใหม่ จ.พะเยา จ.น่าน จ.อุดรดิตถ์ จ.สุโขทัย จ.กำแพงเพชร จ.พิษณุโลก จ.พิจิตร จ.เพชรบูรณ์ และจ.ชัยภูมิ

3.2 คาดการณ์ปริมาณน้ำ (วันที่ 5 ส.ค.63)

คาดการณ์ปริมาณน้ำไหลผ่านลุ่มน้ำปิงที่สถานี P.17 อ.บรรพตพิสัย จ.นครสวรรค์ จะมีปริมาณน้ำไหลผ่าน 24.00 ลบ.ม./วินาที มีแนวโน้มทรงตัว ลุ่มน้ำน่านที่สถานี N.67 อ.ชุมแสง จ.นครสวรรค์ จะมีปริมาณน้ำไหลผ่าน 97.00 ลบ.ม./วินาที มีแนวโน้มเพิ่มขึ้น โดยจะทำให้ในลุ่มน้ำเจ้าพระยาที่สถานี C.2 อ.เมืองนครสวรรค์ จ.นครสวรรค์ จะมีปริมาณน้ำไหลผ่าน 105.00 ลบ.ม./วินาที มีแนวโน้มลดลง

4. รายงานสถานการณ์ค่าความเค็ม (ข้อมูล วันที่ 4 ส.ค. 63 เวลา 07:00 น.)

แม่น้ำ	สถานีเฝ้าระวัง	เกณฑ์เฝ้าระวัง (กรัม/ลิตร)	ค่าความเค็ม (กรัม/ลิตร)
เจ้าพระยา	ประปาสำแล	0.25	0.30
ปราจีน-บางปะกง	บางกระเจ็ด	2.00	0.61
ท่าจีน	ปากคลองจินดา	0.75	0.33
แม่กลอง	ปากคลองดำเนินสะดวก	2.00	0.12

5. ข้อปฏิบัติ

1. แนวทางป้องกันการรุกรานของน้ำเค็มในแม่น้ำเจ้าพระยาตอนล่างและแม่น้ำท่าจีน ดังนี้

1.1. สบอ, สขป.12 และสขป.13 ลำเลียงน้ำจากกลุ่มน้ำแม่กลองโดยรับน้ำผ่านคลองจรเข้สามพันลงสู่แม่น้ำท่าจีนผ่านปตร. สองพี่น้องอัตราไม่ต่ำกว่า 30 ลูกบาศก์เมตรต่อวินาทีและจากคลองส่งน้ำสายใหญ่ฝั่งซ้ายผ่านคลองระบายน้ำสายใหญ่ท่าสาร-บางปลาลงสู่แม่น้ำท่าจีนอัตราไม่ต่ำกว่า 35 ลูกบาศก์เมตรต่อวินาที

1.2. สบอ. ประสาน กปน. ดำเนินการตามมติที่หารือร่วมกันเมื่อวันที่ 16 ธันวาคม 2562 งดสูบน้ำเข้าคลองประปาในช่วงที่น้ำทะเลลงเป็น 2 ชั่วโมงดำเนินการเป็นช่วงๆ

1.3. สบอ. ประสานกรุงเทพมหานคร งดสูบน้ำลงสู่แม่น้ำเจ้าพระยา ในช่วงที่น้ำทะเลหนุนสูง

แผนการระบายน้ำเขื่อนภูมิพล อัตราเฉลี่ยวันละ 4 ล้านลูกบาศก์เมตร (46 ลูกบาศก์เมตรต่อวินาที) เขื่อนสิริกิติ์ อัตราเฉลี่ยวันละ 0 ล้านลูกบาศก์เมตร เขื่อนแควน้อยบำรุงแดนอัตราเฉลี่ยวันละ 1.73 ล้านลูกบาศก์เมตร (20 ลูกบาศก์เมตรต่อวินาที) และเขื่อนป่าสักชลสิทธิ์ อัตราเฉลี่ยวันละ 0.43 ล้านลูกบาศก์เมตร (5 ลูกบาศก์เมตรต่อวินาที) กำหนดการรับน้ำเข้าพื้นที่แต่ละ สขป. ดังนี้

2. สขป.3 ควบคุมระดับน้ำเหนือเขื่อนนครสวรรค์ให้อยู่ระหว่าง +47.00 ม.รทก. ควบคุมปริมาณน้ำไหลผ่านสถานี N.5A จังหวัดนครสวรรค์ อัตราไม่ต่ำกว่า 110 ลูกบาศก์เมตรต่อวินาทีหรือมากที่สุด และปตร.มะขามสูง ให้อยู่ที่ไม่ต่ำกว่า + 42.30 ม.-รทก. รับน้ำเข้าพื้นที่เพาะปลูกกลุ่มต่างๆบางระกำในอัตรา 20 ลูกบาศก์เมตรต่อวินาทีและพื้นที่อื่นรับน้ำเท่าที่จำเป็นและควบคุมปริมาณน้ำไหลผ่าน

3. สขป.4 รับน้ำเข้าพื้นที่เท่าที่จำเป็น สขป.3 และ สขป. 4 ควบคุมปริมาณน้ำให้ไหลผ่านสถานี C2 จังหวัดนครสวรรค์ ในอัตราไม่ต่ำกว่า 100 ลูกบาศก์เมตรต่อวินาทีให้มากที่สุด

4. สขป.10 รับน้ำเข้าพื้นที่ (รวมการสูบน้ำ) ผ่าน ปตร.มโนรมย์ และปตร.มหาราช อัตรารวม 25 ลูกบาศก์เมตรต่อวินาที และควบคุมปริมาณน้ำไหลผ่านเขื่อนพระรามหกในอัตรา 5 ลูกบาศก์เมตรต่อวินาที และส่งน้ำเข้าพื้นที่ สขป.11 ผ่าน ปตร.พระศรีเสาวภาค และปตร.พระศรีศิลป์ อัตรา 5-10 ลูกบาศก์เมตรต่อวินาที

5. สขป.11 สูบน้ำและเปิดรับน้ำผ่านคลองพระยาบรรลือ อัตราไม่ต่ำกว่า 30 ลูกบาศก์เมตรต่อวินาที ปิดคลองแนวตั้งที่เชื่อมต่อกองพระยาบรรลือ โดยรักษาระดับน้ำในคลองไม่ให้ต่ำกว่า + 1.20 ม.-รทก. ลำเลียงน้ำลงสู่แม่น้ำเจ้าพระยาโดยสูบน้ำที่สถานีสิงหนาท 2 อัตรา 30 ลูกบาศก์เมตรต่อวินาที สูบน้ำและเปิดรับน้ำผ่านคลอง

พระพิมลอัตราไม่ต่ำกว่า 25 ลูกบาศก์เมตรต่อวินาที ปิดคลองแนวตั้งที่เชื่อมต่อกองพระพิมล ลำเลียงน้ำผ่านคลองพระพิมลลงสู่แม่น้ำเจ้าพระยาโดย ปตร. และสถานีสูบน้ำบางบัวทอง อัตรา 18 ลูกบาศก์เมตรต่อวินาที และควบคุมเปิดปตร.คลองลัดโพธิ์ ให้ชะลอความเค็มรุกตัว

6. สขป.12 รักษาระดับน้ำเหนือเขื่อนเจ้าพระยาไม่ต่ำกว่า +13.30 ม.รทก. ควบคุมปริมาณน้ำไหลผ่านเขื่อนเจ้าพระยาในอัตรา 60 ลูกบาศก์เมตรต่อวินาที ระบายน้ำเข้าระบบชลประทานผ่าน ปตร.พลเทพ และปตร.บรมธาตุ และคลองเล็ก อัตรารวม 30 ลูกบาศก์เมตรต่อวินาที ควบคุมปริมาณน้ำไหล ผ่าน ปตร.โพธิ์พระยา ในอัตรา 5 ลูกบาศก์เมตรต่อวินาที และส่งน้ำลงสู่พื้นที่ สขป.11 ผ่าน ปตร.ผักไห่-เจ้าเจ็ด เท่าที่จำเป็น

7. สขป.10 และ 11 ลำเลียงน้ำเพื่อสนับสนุนการอุปโภค-บริโภค สำหรับผลิตน้ำประปา ของการประปาส่วนภูมิภาคสาขาบางคล้า สาขาฉะเชิงเทรา และสาขาบางปะกง ในพื้นที่จังหวัดฉะเชิงเทรา อย่างต่อเนื่อง

แผนการระบายน้ำเขื่อนท่าทุ่งนาและเขื่อนวชิราลงกรณ อัตรารวมวันละ 18 ล้านลูกบาศก์เมตร (208 ลูกบาศก์เมตรต่อวินาที) กำหนดรับน้ำเข้าพื้นที่ ดังนี้

8. สขป.13 ระบายน้ำเข้าพื้นที่ตามความเหมาะสม และประสาน กปน. ลำเลียงน้ำผ่านคลองประปาฝั่งตะวันตก ในอัตรา 25 - 30 ลูกบาศก์เมตรต่อวินาที (รวมความต้องการ กปน.) ลงคลองปลายบาง เพื่อลำเลียงลงสู่แม่น้ำเจ้าพระยา ในอัตรา 5 - 10 ลูกบาศก์เมตรต่อวินาที

6. สถานการณ์อุทกภัย (วันที่ 4 ส.ค. 63)

ปัจจุบันมีพื้นที่ประสบอุทกภัย รวม 4 จังหวัด ได้แก่ จังหวัดเชียงราย เชียงใหม่ แม่ฮ่องสอน และลำปาง

1.เชียงราย เกิดฝนตกหนักในพื้นที่อำเภอเวียงป่าเป้า วัดปริมาณน้ำฝนได้ 130 มม. ทำให้เกิดน้ำป่าไหลหลากท่วมบ้านเรือนและพื้นที่เกษตร 1 อำเภอ ได้แก่ อ.เวียงป่าเป้า สำนักงานชลประทานที่ 2 เตรียมความพร้อมด้านเครื่องจักรเครื่องมือ และบุคลากรไว้พร้อมรับสถานการณ์น้ำอย่างใกล้ชิด สามารถช่วยเหลือได้ทันที ปัจจุบันยังคงมีฝนตกอย่างต่อเนื่อง ปริมาณน้ำท่วมขังถนนสายเชียงราย - เชียงใหม่ ลดลงแต่ยังคงมีน้ำท่วมขังพื้นที่บ้านเรือน และพื้นที่เกษตรบางส่วน

2.เชียงใหม่ เกิดฝนตกหนักในเขตพื้นที่อำเภอดอยสะเก็ด และอำเภอสันทราย จังหวัดเชียงใหม่ ทำให้มีประสบอุทกภัยดังนี้

- เกิดน้ำท่วมขังพื้นที่ลุ่มต่ำบริเวณหมู่บ้านเชียงใหม่การ์เด็นแลนด์ และหมู่บ้านหมู่บ้านธีราพร ต.สันทรายน้อย อ.สันทราย สำนักงานชลประทานที่ 1 สนับสนุนเครื่องสูบน้ำขนาด 8 นิ้ว จำนวน 1 เครื่อง บริเวณหมู่บ้านเชียงใหม่การ์เด็นแลนด์ และติดตั้งเครื่องสูบน้ำขนาด 8 นิ้ว จำนวน 1 เครื่อง ที่หมู่บ้านธีราพร คาดว่าสถานการณ์จะเข้าสู่ภาวะปกติประมาณวันที่ 5 ส.ค.63

- พนังลำน้ำแม่กวังฝั่งขวาเสียหายบริเวณฝายเก่าแพ่ง หมู่ 2 ต.สันนาเม็ง ความยาวประมาณ 5 เมตร ปริมาณน้ำที่ล้นพนังประมาณ 5 ลูกบาศก์เมตร ซึ่งน้ำได้ไหลลงสู่ลำน้ำใจ ผ่านพื้นที่หมู่ 3 5 6 7 และ 10 ในเขต ต.สันทรายน้อย และจะไหลบรรจบลงลำน้ำคาว บริเวณหมู่ที่ 6 บริเวณหลังเซนต์ทริลเฟสดีวัล ทางองค์การบริหารส่วนจังหวัดได้นำเครื่องจักรหนักเข้าดำเนินการเปิดทางน้ำระบายในลำน้ำกวังให้กว้างขึ้นและกำจัดสิ่งกีดขวางทางน้ำ เพื่อเร่งการระบายน้ำ และสำนักงานชลประทานที่ 1 ร่วมกับเทศบาลสันทรายหลวง ลงพื้นที่เพื่อพิจารณากำหนดจุดสูบน้ำเพิ่มเติมบริเวณที่มีความเสี่ยงและพื้นที่ต่ำสุด

- เกิดน้ำท่วมขังบริเวณหมู่บ้านเดอะลา구나 ต.หนองจ่อม อ.สันทราย สำนักงานชลประทานที่ 1 สนับสนุนเครื่องสูบน้ำขนาด 8 นิ้ว จำนวน 1 เครื่อง เพื่อช่วยเร่งระบายน้ำที่ท่วมขัง

- น้ำป่าไหลหลาก ส่งผลให้ถนนทางเบี่ยงสายเชียงใหม่-เชียงราย จำนวน 6 แห่ง ที่อยู่ติดขนานกับการก่อสร้างสะพานคอนกรีตขาดรวม 6 จุด ตั้งแต่ กม.ที่ 32 - 38 รถทุกชนิดไม่สามารถสัญจรผ่านได้ปัจจุบันแขวงทางหลวงที่ 2 ได้ดำเนินการซ่อมแซมถนนทางเบี่ยงจุดที่ 1, 3 และจุดที่ 6 ที่ขาดเสร็จเรียบร้อยแล้ว สำหรับทางเบี่ยงอีก 3 จุดที่เหลือ แขวงทางฯ ที่ 2 จะเร่งซ่อมแซมให้แล้วเสร็จภายในวันที่ 4 ส.ค.63

- เกิดน้ำท่วมขังรอการระบายหลายจุดในเขตตัวเมืองเชียงใหม่ เช่น ชุมชนศรีปิงเมืองและตลาดประตูก้อม หรือกาดก้อม ซอยสุริยวงษ์ ตำบลหายยา อำเภอเมืองเชียงใหม่ เป็นพื้นที่น้ำท่วมซ้ำซาก รองรับน้ำจากตอนเหนือของคลองแม่ข่า ก่อนจะไหลผ่านไปยังตำบลป่าแดด ลงสู่แม่น้ำปิง

3. จังหวัดแม่ฮ่องสอน เกิดฝนตกหนักและตกอย่างต่อเนื่อง ติดต่อกันเป็นเวลานานในเขตพื้นที่ อ.ปางมะผ้า ทำให้เกิดดินสไลด์ทับเส้นทางหลายจุด ลำน้ำของ ลำน้ำกลาง ลำห้วยและลำน้ำสาขาในพื้นที่ได้ไหลทะลักเข้าท่วมสิ่งสาธารณประโยชน์และพื้นที่การเกษตรของราษฎร ในหลายหมู่บ้านประกอบด้วย หมู่ที่ 17 ต.ถ้ำลอด หมู่ที่ 1-8 ต.สบป่อง หมู่ที่ 1-11 ต.ปางมะผ้า และหมู่ที่ 1-12 ต.นาป้อม อ.ปางมะผ้า แนวโน้มสถานการณ์น้ำเริ่มลดลง

4. จังหวัดลำปาง เกิดฝนตกหนักในพื้นที่ อ.วังเหนือ วัดปริมาณน้ำฝนได้ที่สถานี อ.ภูเพียง 110 มิลลิเมตร จึงทำให้เกิดน้ำป่าไหลหลากเข้าท่วมบ้านเรือนราษฎร ได้แก่ ต.วังเหนือ อ.วังเหนือ จ.น่าน ทำให้ได้รับความเดือดร้อนจากน้ำป่าไหลหลาก โครงการชลประทานลำปางได้เตรียมความพร้อมเครื่องสูบน้ำ จำนวน 16 เครื่อง รถบรรทุกน้ำจำนวน 1 คัน สามารถเข้าไปให้การช่วยเหลือได้ทันที พร้อมทั้งติดตามเฝ้าระวังสถานการณ์น้ำ เนื่องจากยังคงมีปริมาณฝนในพื้นที่ คาดการณ์ว่าจะเข้าสู่สภาวะปกติในวันที่ 4 ส.ค.63 หากไม่มีฝนตกเพิ่มเติม

และพื้นที่เฝ้าระวังรวม 6 จังหวัด ได้แก่ จังหวัดน่าน พะเยา เลย ลำปาง กาฬสินธุ์ ร้อยเอ็ด และขอนแก่น

1.จังหวัดน่าน เกิดฝนตกหนักในพื้นที่ วัดปริมาณน้ำฝนได้ที่ อ.เวียงสา 47.3 มม. และ อ.ภูเพียง วัดได้ 47.3 มม. ทำให้เกิดน้ำป่าไหลหลากเข้าท่วมบ้านเรือนราษฎรและพื้นที่ทางการเกษตรบางส่วนได้รับความเสียหาย โดยมีพื้นที่ประสบอุทกภัยจำนวน 5 อำเภอ ได้แก่ อ.เมือง อ.น่าน้อย อ.เวียงสา อ.เฉลิมพระเกียรติ และ อ.ภูเพียง

โดยโครงการชลประทานน่านเตรียมความพร้อมเครื่องสูบน้ำ จำนวน 14 เครื่อง และรถตักหน้าขุดหลัง 1 คัน ปัจจุบันสถานการณ์กลับเข้าสู่ภาวะปกติแล้ว แต่ยังคงมีการเฝ้าระวังอย่างต่อเนื่อง

2.จังหวัดพะเยา เกิดฝนตกหนักในพื้นที่ วัดปริมาณน้ำฝนได้ที่ อ.เชียงม่วน 47.5 มม. ทำให้เกิดน้ำป่าไหลหลากเข้าท่วมบ้านเรือนราษฎรและพื้นที่ทางการเกษตรบางส่วนได้รับความเสียหาย โดยมีพื้นที่ประสบอุทกภัย จำนวน 1 อำเภอ ได้แก่ อ.เชียงม่วน สำนักงานชลประทานที่ 2 เตรียมความพร้อมด้านเครื่องจักรเครื่องมือ และบุคลากรไว้พร้อมรับสถานการณ์น้ำอย่างใกล้ชิด สามารถช่วยเหลือได้ทันทีหากได้รับการร้องขอ โดยเตรียมความพร้อมเครื่องสูบน้ำ จำนวน 8 เครื่อง ปัจจุบันสถานการณ์กลับเข้าสู่ภาวะปกติแล้ว และยังคงมีการเฝ้าระวังอย่างต่อเนื่อง

3.จังหวัดลำปาง เกิดฝนตกหนักในพื้นที่ อ.วังเหนือ วัดปริมาณน้ำฝนได้ที่สถานี อ.ภูเพียง 110 มิลลิเมตร จึงทำให้เกิดน้ำป่าไหลหลากเข้าท่วมบ้านเรือนราษฎร ได้แก่ ต.วังเหนือ อ.วังเหนือ จ.น่าน ทำให้ได้รับความเดือดร้อนจากน้ำป่าไหลหลาก โครงการชลประทานลำปางได้เตรียมความพร้อมเครื่องสูบน้ำ จำนวน 16 เครื่อง รถบรรทุกน้ำจำนวน 1 คัน สามารถเข้าไปให้การช่วยเหลือได้ทันที พร้อมทั้งติดตามเฝ้าระวังสถานการณ์น้ำ เนื่องจากยังคงมีปริมาณฝนในพื้นที่ คาดการณ์ว่าจะเข้าสู่ภาวะปกติในวันที่ 4 ส.ค.63 หากไม่มีฝนตกเพิ่มเติม

4.จังหวัดเลย เกิดฝนตกหนักในพื้นที่ วัดปริมาณน้ำฝนได้ที่ อ.เมือง 130 มม. ทำให้เกิดน้ำป่าไหลหลากเข้าท่วมขังในบริเวณพื้นที่ลุ่มต่ำฉับพลัน บริเวณพื้นที่บ้านสูบ บ้านเพี้ย บ้านน่าน้ำมัน ของลำห้วยน้ำลาย ก่อนจะไหลลงสู่แม่น้ำเลย โครงการชลประทานเลย ได้เตรียมความพร้อมรับมืออุทกภัยตามมาตรการของกรมชลประทาน โดยได้เตรียมความพร้อมเจ้าหน้าที่ รถเครน และน้ำดื่ม เพื่อเข้าช่วยเหลือพื้นที่ประสบภัยแล้ว สถานการณ์ปัจจุบันเข้าสู่ภาวะปกติแล้ว และยังคงมีการเฝ้าระวังอย่างต่อเนื่อง

5.จังหวัดกาฬสินธุ์ เกิดฝนตกหนัก ตั้งแต่ช่วงบ่าย วันที่ 1 ส.ค.63 - 2 ส.ค. 63 บริเวณลุ่มน้ำยัง ช่วง อ.เขาวง จ.กาฬสินธุ์ วัดปริมาณฝนของอำเภอได้ 105 มม. ทำให้ระดับน้ำในลำน้ำยังช่วงหน้าฝายลำพะยังบ้านกุดต่อแก่น ต.คุ้มเก่า อ.เขาวง เพิ่มสูงขึ้น จนทะลักออกไหลป่าท่วมพื้นที่การเกษตร พื้นที่ได้รับผลกระทบ 2 ตำบล ได้แก่ ต.คุ้มเก่า ประมาณ 500 ไร่ และต.กุดสิมคุ้มใหม่ ประมาณ 100 ไร่ โครงการชลประทานกาฬสินธุ์ ได้เข้าไปตรวจสอบพื้นที่ที่ได้รับผลกระทบและได้เตรียมความพร้อมรับมืออุทกภัยตามมาตรการของกรมชลประทาน โดยได้ติดตั้งเครื่องสูบน้ำ ขนาด 8 นิ้ว จำนวน 1 เครื่อง บริเวณปากหนองเปือยน้อย อ.เมืองกาฬสินธุ์ ปัจจุบันสถานการณ์กลับเข้าสู่ภาวะปกติแล้ว

6.จังหวัดร้อยเอ็ด เกิดฝนตกหนักในพื้นที่ วัดปริมาณน้ำฝนได้ที่ อ.เสลภูมิ 130.0 มม. สำนักงานชลประทานที่ 6 ได้ติดตามพื้นที่เฝ้าระวังอุทกภัยน้ำหลากลุ่มน้ำยังตอนล่างบริเวณ เขต อ.โพนทอง และ อ.เสลภูมิ จ.ร้อยเอ็ด ที่เป็นพื้นที่ลุ่มต่ำติดลำน้ำ ได้แก่ ต.โคกกกม่วง อ.โพนทอง และ ต.ศรีวิสัย ต.เหล่าน้อย ต.ภูเงิน อ.เสลภูมิ พร้อมทั้งได้ระดมกระสอบทราย จำนวน 12,000 กระสอบ ไปประจำไว้ที่จุดเสี่ยงอุทกภัยลุ่มน้ำยัง ขนย้ายเครื่องผลักดันน้ำจำนวน 8 ชุด ไปที่ประจำไว้ที่โครงการชลประทานร้อยเอ็ด ติดตั้งเครื่องสูบน้ำ ขนาด 8 นิ้ว จำนวน 2 เครื่อง บริเวณอ่างเก็บน้ำหนองหญ้า อ.เมืองร้อยเอ็ด และบริเวณเรือนจำจังหวัดร้อยเอ็ด อีก 1 เครื่อง

5. จังหวัดขอนแก่น เกิดฝนตกหนักในพื้นที่ อ.เมืองขอนแก่น จึงทำให้เกิดท่วมขังในพื้นที่ลุ่มต่ำบริเวณพื้นที่ หมู่บ้านพวงเพชร ต.ในเมือง อ.เมือง สำนักงานชลประทานที่ 6 เตรียมความพร้อมด้านเครื่องจักรเครื่องมือ และบุคลากรไว้

พร้อมรับสถานการณ์น้ำอย่างใกล้ชิด สามารถช่วยเหลือได้ทันที โดยได้ติดตั้งเครื่องเครื่องสูบน้ำจำนวน 9 เครื่องไว้ตามพื้นที่
ลุ่มต่ำที่เป็นจุดเสี่ยงในเทศบาลนครขอนแก่น ปัจจุบันสถานการณ์กลับเข้าสู่ภาวะปกติแล้ว แต่ยังคงมีการเฝ้าระวังอย่าง
ต่อเนื่อง