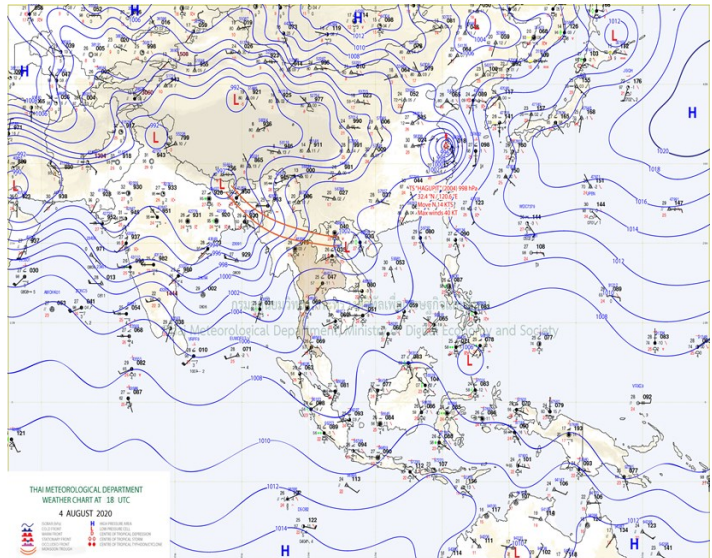
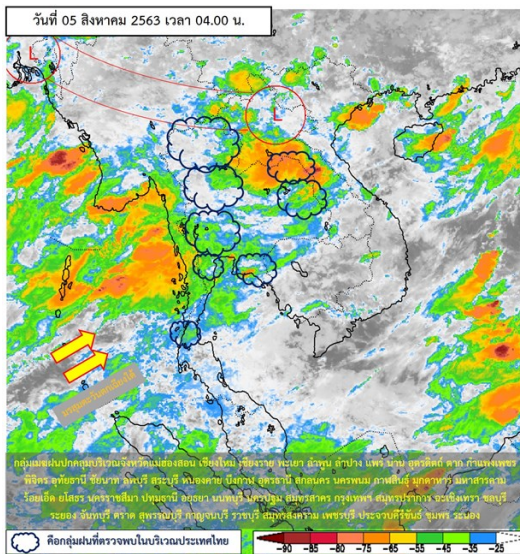




รายงานสรุปศูนย์ปฏิบัติการน้ำอัจฉริยะ
เรื่อง สถานการณ์น้ำและการเฝ้าระวัง
ประจำวันพุธที่ 5 สิงหาคม พ.ศ. 2563

1. สภาพอากาศและปริมาณฝน

1.1 สภาพอากาศ (กรมอุตุนิยมวิทยา)



ร่องมรสุมพาดผ่านภาคเหนือตอนบน เข้าสู่หย่อมความกดอากาศต่ำบริเวณประเทศเวียดนามตอนบน ประกอบกับมรสุมตะวันตกเฉียงใต้ที่พัดปกคลุมทะเลอันดามัน ประเทศไทย และอ่าวไทยมีกำลังแรง ส่งผลให้ประเทศไทยมีฝนตกหนักบางพื้นที่บริเวณภาคเหนือ ภาคตะวันออกเฉียงเหนือ ภาคตะวันออก และภาคใต้ อาจทำให้เกิดน้ำท่วมฉับพลัน และน้ำป่าไหลหลากได้

1.2 สภาพฝน

ปริมาณฝนสูงสุด 5 อันดับ จากสำนักงานทรัพยากรน้ำแห่งชาติ เวลา 07.00 น. วันที่ 4 ส.ค.63 ถึงเวลา 07.00 น. วันที่ 5 ส.ค.63 ตามลำดับ ดังนี้

1. อ.บึงกาฬ จ.บึงกาฬ	วัดปริมาณฝนได้	130.0	มม.
2. อ.จอมทอง จ.เชียงใหม่	วัดปริมาณฝนได้	101.0	มม.
3. อ.ท่าสองยาง จ.ตาก	วัดปริมาณฝนได้	100.6	มม.
4. อ.ทองผาภูมิ จ.กาญจนบุรี	วัดปริมาณฝนได้	87.5	มม.
5. อ.คลองหลวง จ.ปทุมธานี	วัดปริมาณฝนได้	69.7	มม.

2. สถานการณ์น้ำท่าและสภาพน้ำในอ่างเก็บน้ำ

2.1 สถานการณ์น้ำท่าในลุ่มน้ำต่างๆ (5 ส.ค. 63 เวลา 06.00 น.)

แม่น้ำ	สถานี	ที่ตั้งสถานี			ตลิ่ง ม.	ความจุ ม. ³ / วิ.	ระดับน้ำ ม.	ปริมาณน้ำ		ต่ำ(-) สูง(+) กว่าตลิ่ง	อยู่ใน เกณฑ์	แนวโน้ม
								วันนี้ ม. ³ / วิ.	เมื่อวาน ม. ³ / วิ.			
1. ปิง	P.1	สะพานนารัฐ	อำเภอเมือง	จังหวัดเชียงใหม่	3.70	445	2.25	194.50	15.20	-1.45	ปกติ	เพิ่มขึ้น
	P.7A	สะพานบ้านห้วยยาง	อำเภอเมือง	จังหวัดกำแพงเพชร	5.34	3,000	0.21	60.74	60.74	-5.13	น้อย	ทรงตัว
	P.17	บ้านท่าวี	อำเภอบรรพตพิสัย	จังหวัดนครสวรรค์	39.80	2,990	34.05	24.00	24.00	-5.75	น้อย	ทรงตัว
2. วัง	W.1C	สะพานเสตุวาริ	อำเภอเมือง	จังหวัดลำปาง	5.20	651	-0.35	0.70	1.10	-5.55	น้อย	ทรงตัว
3. ยม	Y.1C	สะพานบ้านน้ำโค้ง	อำเภอเมือง	จังหวัดแพร่	8.20	993	3.58	315.60	360.00	-4.62	ปกติ	ลดลง
4. น่าน	N.1	น้ำนักงานป่าไม้	อำเภอเมือง	จังหวัดน่าน	7.00	1,217	4.77	704.70	993.20	-2.23	ปกติ	ลดลง
	N.5A	สะพานเอกาทรล	อำเภอเมือง	จังหวัดพิษณุโลก	10.37	1,365	4.22	398.40	86.14	-6.15	ปกติ	เพิ่มขึ้น
	N.67	สะพานบ้านเกยไชย	อำเภอชุมแสง	จังหวัดนครสวรรค์	28.30	1,579	18.78	117.00	95.00	-9.52	น้อย	เพิ่มขึ้น
5. เจ้าพระยา	C.2	ค่ายจิรประวัติ	อำเภอเมือง	จังหวัดนครสวรรค์	26.20	3,590	16.75	119.00	109.00	-9.45	น้อย	เพิ่มขึ้น
	C.13	ท้ายเขื่อนเจ้าพระยา	อำเภอสรรพยา	จังหวัดชัยนาท	16.34	2,840	5.38	60.00	60.00	-10.96	น้อย	ทรงตัว
6. ป่าสัก	S.28	ท้ายเขื่อนป่าสักชลสิทธิ์	อำเภอพัฒนานิคม	จังหวัดลพบุรี	31.46	1,175	16.63	4.00	4.00	-14.83	น้อย	ทรงตัว
7. มูล	M.7	สะพานเสรีประชาธิปไตย	อำเภอเมือง	จังหวัดอุบลราชธานี	7.00	2,300	2.24	12.00	10.50	-4.76	น้อย	เพิ่มขึ้น
8. สี	E.20A	บ้านบ้านฟ้าหยาด	อำเภอห้วยซึ้ง	จังหวัดยโสธร	10.00	1,220	3.56	28.73	22.50	-6.44	น้อย	เพิ่มขึ้น
9. เพชรบุรี	B.9	บ้านสระเห็ด	อำเภอท่าช้าง	จังหวัดเพชรบุรี	6.60	355	2.13	9.10	9.10	-4.47	น้อย	ทรงตัว
	B.6A	สะพานท่าเกวียน	อำเภอแก่งกระจาน	จังหวัดเพชรบุรี	6.00	260	0.56	0.80	0.85	-5.44	น้อย	ลดลง
	B.15	สะพานเทศบาล	อำเภอเมือง	จังหวัดเพชรบุรี	5.40	150	0.72	5.14	5.65	-4.68	น้อย	ลดลง
10. ทะเลสาบสงขลา	X.44	คลองอู่ตะเภา	อำเภอหาดใหญ่	จังหวัดสงขลา	7.40	534	1.90	78.00	70.00	-5.50	น้อย	เพิ่มขึ้น
	X.170	บ้านคลองลำ	อำเภอศรีนครินทร์	จังหวัดพัทลุง	25.20	290	20.90	7.50	6.50	-4.30	น้อย	เพิ่มขึ้น
11. ภาคใต้ฝั่งตะวันออก	X.180	สะพานเทศบาล	อำเภอเมือง	จังหวัดชุมพร	3.80	193	1.49	66.60	68.60	-2.31	ปกติ	ลดลง
	X.119A	สะพานสันต	อำเภอสุโขทัย	จังหวัดนครราชสีมา	8.20	203	4.14	26.20	30.10	-4.06	น้อย	ลดลง
	X.53A	คลองชุมพร	อำเภอเมือง	จังหวัดชุมพร	9.30	143	4.91	30.65	35.75	-4.39	ปกติ	ลดลง
	X.212	คลองหลังสวน	อำเภอหลังสวน	จังหวัดชุมพร	6.00	1,460	0.41	107.00	103.30	-5.59	น้อย	เพิ่มขึ้น
12. ภาคใต้ฝั่งตะวันตก	X.234	บ้านป่าหมาก	อำเภอเมือง	จังหวัดตรัง	6.40	426	2.53	119.80	96.50	-3.87	ปกติ	เพิ่มขึ้น

○ น้ำใช้การทั้งประเทศ (อ่างเก็บน้ำขนาดใหญ่) ณ วันที่ 5 สิงหาคม 2563

- ปี 2559 มีน้ำ 9,213 ล้าน ลบ.ม. คิดเป็น 20%
- ปี 2562 มีน้ำ 10,587 ล้าน ลบ.ม. คิดเป็น 22%
- ปี 2563 มีน้ำ 7,403 ล้าน ลบ.ม. คิดเป็น 16%
- ปี 2563 **น้อยกว่า** ปี 2559 จำนวน 1,810 ล้าน ลบ.ม.
- ปี 2563 **น้อยกว่า** ปี 2562 จำนวน 3,184 ล้าน ลบ.ม.

○ น้ำใช้การในลุ่มเจ้าพระยา ณ วันที่ 5 สิงหาคม 2563

- ปี 2559 มีน้ำ 2,515 ล้าน ลบ.ม. คิดเป็น 14%
- ปี 2562 มีน้ำ 1,045 ล้าน ลบ.ม. คิดเป็น 6%
- ปี 2563 มีน้ำ 971 ล้าน ลบ.ม. คิดเป็น 5%
- ปี 2563 **น้อยกว่า** ปี 2559 จำนวน 1,544 ล้าน ลบ.ม.
- ปี 2563 **น้อยกว่า** ปี 2562 จำนวน 74 ล้าน ลบ.ม.

2.2 สภาพน้ำใช้การในอ่างเก็บน้ำขนาดใหญ่ (ข้อมูล วันที่ 5 ส.ค. 63)

ภาค อ่างเก็บน้ำเขื่อน	ความจุ ที่ รณศ. (ล้าน ม. ³)	ความจุ ที่ รณก. (ล้าน ม. ³)	ความจุน้ำ ใช้การ (ล้าน ม. ³)	ณ วันที่								ไหลลง วันนี้ (ล้าน ม. ³)	ระบาย วันนี้ (ล้าน ม. ³)
				ปี2562				ปี2563					
				ปริมาตร (ล้าน ม. ³)	% รณก.	ปริมาตร (ล้าน ม. ³)	% รณก.	ปริมาตรใช้การ (ล้าน ม. ³)	% รณก.	% ใช้การ			
เหนือ													
ภูมิพล*	13,462	13,462	9,662	4,286	32	3,951	29	151	1	2	18.01	4.00	
สิริกิติ์*	10,508	9,510	6,660	3,312	35	3,493	37	643	7	10	112.65	0.00	
แม่จัดสมบูรณ์ชล	323	265	253	81	31	81	31	69	26	27	7.70	0.00	
แม่กวางอุดมธารา	295	263	249	47	18	90	34	76	29	31	3.14	0.04	
ก๊วยลุม	106	106	103	43	41	41	39	38	35	37	6.32	0.71	
ก๊วยคอง	209	170	164	40	24	63	37	57	33	35	12.76	0.04	
แควน้อยบำรุงแดน	1,080	939	896	113	12	136	14	93	10	10	7.35	0.24	
แม่มอก	110	110	94	32	29	24	21	8	7	8	0.02	0.02	
ตะวันออกเฉียงเหนือ													
ห้วยหลวง	136	136	129	28	21	28	20	21	16	16	0.40	0.11	
น้ำอูน	780	520	475	212	41	199	38	154	30	32	1.48	0.48	
น้ำพุง*	200	165	157	34	21	32	20	24	15	15	0.36	0.32	
จุฬาราชบุรี*	181	164	127	42	26	56	34	19	12	15	0.60	0.00	
อุบลรัตน์*	4,640	2,431	1,850	546	22	338	14	-243	-10	-13	1.10	0.30	
ลำปาว	2,450	1,980	1,880	437	22	568	29	468	24	25	3.85	3.43	
ลำตะคอง	445	314	292	140	45	96	30	73	23	25	0.07	0.00	
ลำพระเพลิง	242	155	154	23	15	42	27	40	26	26	0.46	0.78	
มูลบน	350	141	134	35	25	24	17	17	12	13	0.04	0.04	
ลำตะเป	325	275	268	68	25	39	14	32	12	12	0.35	0.03	
ลำน้ำจระเข้ม	197	121	118	23	19	19	16	16	13	13	0.00	0.31	
สิรินธร*	1,966	1,966	1,135	1,041	53	1,104	56	273	14	24	8.67	2.03	
กลาง													
ป่าสักชลสิทธิ์	960	960	957	30	3	87	9	84	9	9	0.15	0.43	
ทับเสลา	190	160	143	37	23	31	19	14	9	10	0.00	0.06	
กระเสียว	390	299	259	68	23	57	19	17	6	7	0.05	0.02	
ตะวันตก													
ศรีนครินทร์*	18,770	17,745	7,480	13,521	76	11,843	67	1,578	9	21	23.97	10.20	
วิจิตรวงษ์*	11,000	8,860	5,848	4,659	53	3,672	41	660	7	11	66.41	11.74	
ตะวันออก													
ขุนด่านปราการชล	225	224	219	37	17	55	24	50	22	23	0.61	0.12	
คลองสิียด	450	420	390	50	12	49	12	19	4	5	0.15	0.10	
บางพระ	127	117	105	41	35	18	15	6	5	6	0.24	0.24	
หนองปลาไหล	206	164	150	92	56	116	71	102	63	68	0.64	0.00	
ประแสร์	322	295	275	120	41	60	20	40	13	14	0.20	0.00	
นฤปดินทรจินดา	338	295	276	70	24	86	29	67	23	24	1.11	0.00	
ใต้													
แก่งกระจาน	900	710	645	380	54	205	29	140	20	22	14.10	1.30	
ปราณบุรี	490	391	373	192	49	116	30	98	25	26	4.97	0.19	
รัชชประภา*	6,144	5,639	4,287	3,409	60	2,824	50	1,473	26	34	34.44	0.51	
บางลา*	1,590	1,454	1,178	808	56	1,060	73	784	54	67	4.34	6.98	

ต่ำกว่า 30 %
รวม 28 แห่ง

ตั้งแต่ 31 - 50 %
รวม 5 แห่ง

ตั้งแต่ 51-80 %
รวม 2 แห่ง

มากกว่า 80 %
รวม 0 แห่ง

2.3 สภาพน้ำในอ่างเก็บน้ำ 4 เขื่อนหลักกลุ่มเจ้าพระยา (ข้อมูล วันที่ 5 ส.ค. 63)

สภาพน้ำในอ่างเก็บน้ำ ภูมิพล สิริกิติ์ แควน้อยฯ และป่าสักฯ วันที่ 5 สิงหาคม 2563

อ่างเก็บน้ำ	ปริมาณน้ำในอ่างฯ		ปริมาณน้ำใช้การได้		ปริมาณน้ำไหลลงอ่างฯ		ปริมาณน้ำระบาย		รับน้ำได้ลึก ปี 2563	เปรียบเทียบน้ำใช้การ - น้อยกว่า / + มากกว่า ปี 2559
	ปี 2563	% ความจุ	ปริมาณน้ำ	% ใช้การ	วันนี้	เมื่อวาน	วันนี้	เมื่อวาน		
ภูมิพล	3,951	29	151	2	18.01	8.05	4.00	4.00	9,511	-432
สิริกิติ์	3,493	37	643	10	112.65	110.35	0.00	0.03	6,017	-642
ภูมิพล+สิริกิติ์	7,444	32	794	5	130.66	118.40	4.00	4.03	15,528	-1,074
แควน้อยฯ	136	14	93	10	7.35	2.05	0.24	1.30	803	-251
ป่าสักชลสิทธิ์	87	9	84	9	0.15	0.00	0.43	0.43	873	-219
รวมทั้งหมด	7,667	31	971	5	138.16	120.45	4.68	5.76	17,204	-1,544

(หน่วย : ล้าน ลบ.ม.)

2.4 สถานการณ์น้ำลุ่มน้ำเจ้าพระยา

แม่น้ำปิง ปริมาณน้ำไหลผ่านที่สถานี P.17 อ.บรรพตพิสัย จ.นครสวรรค์ วัดได้ 24.00 ลบ.ม./วินาที (เมื่อวาน 24.00 ลบ.ม./วินาที) ต่ำกว่าตลิ่ง 5.75 เมตร มี**แนวโน้มทรงตัว**

แม่น้ำน่าน ปริมาณน้ำไหลผ่านที่สถานี N.67 อ.ชุมแสง จ.นครสวรรค์ วัดได้ 117.00 ลบ.ม./วินาที (เมื่อวาน 95.00 ลบ.ม./วินาที) ต่ำกว่าตลิ่ง 9.52 เมตร มี**แนวโน้มเพิ่มขึ้น**

แม่น้ำเจ้าพระยา ปริมาณน้ำไหลผ่านที่สถานี C.2 อ.เมืองนครสวรรค์ วัดได้ 119.00 ลบ.ม./วินาที (เมื่อวาน 109.00 ลบ.ม./วินาที) ต่ำกว่าตลิ่ง 9.45 เมตร มี**แนวโน้มเพิ่มขึ้น** และมีปริมาณน้ำไหลผ่านท้ายเขื่อนเจ้าพระยา (C.13) ในอัตรา 60.00 ลบ.ม./วินาที (เมื่อวาน 60.00 ลบ.ม./วินาที) ไหลผ่านสถานีวัดน้ำ C.29A อ.บางไทร มีปริมาณน้ำไหลผ่านเฉลี่ย 60.00 ลบ.ม./วินาที (เมื่อวาน 60.00 ลบ.ม./วินาที)

2.5 สภาพน้ำในอ่างเก็บน้ำขนาดกลาง (ข้อมูล วันที่ 5 ส.ค. 63)

ข้อมูลวันที่ 5 สิงหาคม 2563															
สรุปอ่างขนาดกลางที่มีปริมาณในช่วง <=30 % และ >80 %															
<=30 %				31 - 50 %				>50-80%				>80 %			
ภาค	จำนวน	สขป.	จำนวน	ภาค	จำนวน	สขป.	จำนวน	ภาค	จำนวน	สขป.	จำนวน	ภาค	จำนวน	สขป.	จำนวน
เหนือ	40	1	8	เหนือ	21	1	4	เหนือ	8	1	2	เหนือ	6	1	1
		2	22			2	10			2	2			2	5
		3	2			3	2			3	1			3	0
		4	8			4	5			4	3			4	0
ตะวันออกเฉียงเหนือ	102	5	23	ตะวันออกเฉียงเหนือ	74	5	16	ตะวันออกเฉียงเหนือ	28	5	9	ตะวันออกเฉียงเหนือ	14	5	5
		6	27			6	15			6	6			6	4
		7	15			7	20			7	9			7	3
		8	37			8	23			8	4			8	2
ตะวันออก	22	9	22	ตะวันออก	14	9	14	ตะวันออก	13	9	13	ตะวันออก	2	9	2
กลาง	12	10	11	กลาง	7	10	7	กลาง	2	10	1	กลาง	1	10	0
		11	0			11	0			11	0			11	0
		12	1			12	0			12	1			12	1
ตะวันตก	3	13	3	ตะวันตก	3	13	3	ตะวันตก	1	13	1	ตะวันตก	0	13	0
ใต้	9	14	7	ใต้	19	14	9	ใต้	9	14	1	ใต้	2	14	0
		15	1			15	5			15	5			15	2
		16	1			16	5			16	2			16	0
		17	0			17	0			17	1			17	0
รวม	188	รวม	188	รวม	138	รวม	138	รวม	61	รวม	61	รวม	25	รวม	25

รวมทั้งหมด 412 แห่ง



2.6 การจัดสรรน้ำฤดูฝนปี 2563

อ่างเก็บน้ำ	แผน (ล้าน ลบ.ม.)	ผลการจัดสรร (ล้าน ลบ.ม.)	คงเหลือ (ล้าน ลบ.ม.)
ทั่วประเทศ (5 ส.ค. 63)	11,975	7,091 (59%)	4,884 (41%)
เจ้าพระยา (4 เขื่อน) (5 ส.ค. 63)	3,250	2,450 (75%)	800 (25%)

3. วิเคราะห์สถานการณ์

3.1 คาดการณ์ปริมาณฝนจากแบบจำลองบรรยากาศของกรมอุตุนิยมวิทยา (3 วันล่วงหน้า)

- วันที่ 5 ส.ค. 63 (5 ส.ค. 63 เวลา 07.00 น.- 6 ส.ค. 63 เวลา 07.00 น.) มีฝนตกปานกลาง (10.1 – 35.0 มม.) บริเวณพื้นที่ ภาคเหนือ ภาคตะวันออกเฉียงเหนือ ภาคตะวันออก ภาคกลาง ภาคตะวันตก จ.ชุมพร จ.พังงา จ.ภูเก็ต จ.สุราษฎร์ธานี จ.กระบี่ จ.นครศรีธรรมราช จ.ตรัง และจ.สตูล มีฝนตกหนัก (35.1 – 90.0 มม.) บริเวณพื้นที่ภาคเหนือ ภาคตะวันออก จ.ชัยภูมิ จ.นครพนม จ.กาฬสินธุ์ จ.อำนาจเจริญ จ.อุบลราชธานี จ.อุบลราชธานี จ.พิจิตร จ.นครสวรรค์ จ.เพชรบูรณ์ จ.ลพบุรี จ.สระบุรี และจ.สมุทรปราการ มีฝนตกหนัก (มากกว่า 90.0 มม.) บริเวณพื้นที่ จ.อุดรดิตถ์ จ.สุโขทัย จ.ระยอง และจ.จันทบุรี

- วันที่ 6 ส.ค. 63 (6 ส.ค. 63 เวลา 07.00 น.- 7 ส.ค. 63 เวลา 07.00 น.) มีฝนตกปานกลาง (10.1 – 35.0 มม.) บริเวณพื้นที่ ภาคเหนือ ภาคกลาง ภาคกลาง ภาคตะวันตก จ.ชัยภูมิ จ.ขอนแก่น จ.สกลนคร จ.มุกดาหาร จ.อำนาจเจริญ จ.อุบลราชธานี จ.สุรินทร์ จ.บุรีรัมย์ จ.นครนายก จ.สระแก้ว จ.ตราด จ.ชุมพร จ.สุราษฎร์ธานี จ.ปัตตานี และจ.นราธิวาส มีฝนตกหนัก (35.1 – 90.0 มม.) บริเวณพื้นที่ จ.ตาก จ.สุโขทัย จ.พิษณุโลก จ.กำแพงเพชร และจ.อุทัยธานี

- วันที่ 7 ส.ค. 63 (7 ส.ค. 63 เวลา 07.00 น.- 8 ส.ค. 63 เวลา 07.00 น.) มีฝนตกปานกลาง (10.1 – 35.0 มม.) บริเวณพื้นที่ ภาคเหนือ ภาคตะวันออกเฉียงเหนือ ภาคกลาง ภาคตะวันตก จ.นครนายก จ.ฉะเชิงเทรา จ.ชลบุรี จ.ระยอง จ.จันทบุรี จ.ชุมพร จ.นครศรีธรรมราช จ.พัทลุง จ.สงขลา จ.ปัตตานี จ.ยะลา และจ.นราธิวาส

3.2 คาดการณ์ปริมาณน้ำ (วันที่ 6 ส.ค.63)

คาดการณ์ปริมาณน้ำไหลผ่านลุ่มน้ำปิงที่สถานี P.17 อ.บรรพตพิสัย จ.นครสวรรค์ จะมีปริมาณน้ำไหลผ่าน 24.00 ลบ.ม./วินาที มีแนวโน้มทรงตัว ลุ่มน้ำน่านที่สถานี N.67 อ.ชุมแสง จ.นครสวรรค์ จะมีปริมาณน้ำไหลผ่าน 148.00 ลบ.ม./วินาที มีแนวโน้มเพิ่มขึ้น โดยจะทำให้ในลุ่มน้ำเจ้าพระยาที่สถานี C.2 อ.เมือง นครสวรรค์ จ.นครสวรรค์ จะมีปริมาณน้ำไหลผ่าน 115.00 ลบ.ม./วินาที มีแนวโน้มลดลง

4. รายงานสถานการณ์ค่าความเค็ม (ข้อมูล วันที่ 5 ส.ค. 63 เวลา 07:00 น.)

แม่น้ำ	สถานีเฝ้าระวัง	เกณฑ์เฝ้าระวัง (กรัม/ลิตร)	ค่าความเค็ม (กรัม/ลิตร)
เจ้าพระยา	ประปาสำแล	0.25	0.29
ปราจีน-บางปะกง	บางกระเจ็ด	2.00	0.42
ท่าจีน	ปากคลองจินดา	0.75	0.31
แม่กลอง	ปากคลองดำเนินสะดวก	2.00	0.12

5. ข้อปฏิบัติ

1. แนวทางป้องกันการรุกคืบของน้ำเค็มในแม่น้ำเจ้าพระยาตอนล่างและแม่น้ำท่าจีน ดังนี้

1.1. สบอ, สขป.12 และสขป.13 ลำเลียงน้ำจากกลุ่มน้ำแม่กลองโดยรับน้ำผ่านคลองจรเข้สามพันลงสู่แม่น้ำท่าจีนผ่านปตร. สองพี่น้องอัตราไม่ต่ำกว่า 30 ลูกบาศก์เมตรต่อวินาทีและจากคลองส่งน้ำสายใหญ่ฝั่งซ้ายผ่านคลองระบายน้ำสายใหญ่ท่าสาร-บางปลาลงสู่แม่น้ำท่าจีนอัตราไม่ต่ำกว่า 35 ลูกบาศก์เมตรต่อวินาที

1.2. สบอ. ประสาน กปน. ดำเนินการตามมติที่หารือร่วมกันเมื่อวันที่ 16 ธันวาคม 2562 งดสูบน้ำเข้าคลองประปาในช่วงที่น้ำทะเลลงเป็น 2 ชั่วโมงดำเนินการเป็นช่วงๆ

1.3. สบอ. ประสานกรุงเทพมหานคร งดสูบน้ำลงสู่แม่น้ำเจ้าพระยา ในช่วงที่น้ำทะเลหนุนสูง

แผนการระบายน้ำเขื่อนภูมิพล ในช่วงวันที่ 3 สิงหาคม 2563 ถึงวันที่ 9 สิงหาคม 2563 ระบายน้ำอัตราเฉลี่ยวันละ 4 ล้านลูกบาศก์เมตร (46 ลูกบาศก์เมตรต่อวินาที) เขื่อนสิริกิติ์ ในช่วงวันที่ 3 สิงหาคม 2563 ถึงวันที่ 6 สิงหาคม 2563 เป็นปิดการระบายน้ำ และในช่วงวันที่ 7 สิงหาคม 2563 ถึงวันที่ 9 สิงหาคม 2563 ระบายน้ำอัตราเฉลี่ยวันละ 6 ล้านลูกบาศก์เมตร (69 ลูกบาศก์เมตรต่อวินาที) เขื่อนแควน้อยบำรุงแดน ในช่วงวันที่ 4 สิงหาคม 2563 ถึงวันที่ 6 สิงหาคม 2563 เป็นปิดการระบายน้ำ และในช่วงวันที่ 7 สิงหาคม 2563 ถึงวันที่ 9 สิงหาคม 2563 ระบายน้ำอัตราเฉลี่ยวันละ 1.12 ล้านลูกบาศก์เมตร (13 ลูกบาศก์เมตรต่อวินาที) และเขื่อนป่าสักชลสิทธิ์ อัตราเฉลี่ยวันละ 0.43 ล้านลูกบาศก์เมตร (5 ลูกบาศก์เมตรต่อวินาที) กำหนดการรับน้ำเข้าพื้นที่แต่ละ สขป.ในช่วงวันที่ 4 สิงหาคม 2563 ถึงวันที่ 9 สิงหาคม 2563 ดังนี้

2. สขป.3 ควบคุมระดับน้ำเหนือเขื่อนนเรศวรให้อยู่ระหว่าง +47.30 ม.รทก. ถึง +47.80 ม.รทก. ปรับปริมาณน้ำไหลผ่านเขื่อนนเรศวรเป็นลำดับโดยไม่ส่งผลกระทบต่อพื้นที่ด้านเหนือและด้านท้ายน้ำ รวมถึงประชาสัมพันธ์แจ้งเตือนทุกภาคส่วนโดยเฉพาะผู้เกี่ยวข้องที่มีกิจกรรมในแม่น้ำน่านบริเวณอำเภอเมืองจังหวัดพิษณุโลก ให้ได้รับทราบอย่างทั่วถึง และควบคุมระดับน้ำเหนือ ปตร.มะขามสูงตามความเหมาะสมสำหรับการรับน้ำเข้าพื้นที่เพาะปลูกตามความเหมาะสม

3. สขป.4 รับน้ำเข้าพื้นที่เท่าที่จำเป็น สขป.3 และ สขป. 4 ควบคุมปริมาณน้ำให้ไหลผ่านสถานี C2 จังหวัดนครสวรรค์ ในอัตราไม่ต่ำกว่า 140 ลูกบาศก์เมตรต่อวินาทีให้มากที่สุด (รวมปริมาณน้ำท่า) และคาดว่าประมาณวันที่ 6-9 สิงหาคม 2563 ปริมาณน้ำไหลผ่าน 500-600 ลูกบาศก์เมตรต่อวินาที

4. สขป.10 รับน้ำเข้าพื้นที่ (รวมการสูบน้ำ) ผ่าน ปตร.มโนรมย์ และปตร.มหาราช อัตรารวม 25 ลูกบาศก์เมตรต่อวินาที และตั้งแต่วันที่ 8 สิงหาคม 2563 ให้เริ่มทยอยรับน้ำเข้าพื้นที่ในอัตรารวม 55 - 75 ลูกบาศก์เมตรต่อวินาที และควบคุมปริมาณน้ำไหลผ่านเขื่อนพระรามหกในอัตรา 5 ลูกบาศก์เมตรต่อวินาที และส่งน้ำเข้าพื้นที่ สขป.11 ผ่าน ปตร.พระศรีเสาวภาค และปตร.พระศรีศิลป์ อัตรา 5-10 ลูกบาศก์เมตรต่อวินาที

5. สขป.11 สูบน้ำและเปิดรับน้ำผ่านคลองพระยาบรลือ อัตราไม่ต่ำกว่า 30 ลูกบาศก์เมตรต่อวินาที ปิดคลองแนวตั้งที่เชื่อมต่อคลองพระยาบรลือ โดยรักษาระดับน้ำในคลองไม่ให้ต่ำกว่า + 1.20 ม.-รทก. ลำเลียงน้ำลงสู่แม่น้ำเจ้าพระยาโดยสูบน้ำที่สถานีสิงหนาท 2 อัตรา 30 ลูกบาศก์เมตรต่อวินาที สูบน้ำและเปิดรับน้ำผ่านคลองพระพิมลอัตราไม่ต่ำกว่า 25 ลูกบาศก์เมตรต่อวินาที ปิดคลองแนวตั้งที่เชื่อมต่อคลองพระพิมล ลำเลียงน้ำผ่านคลองพระพิมลลงสู่แม่น้ำเจ้าพระยาโดย ปตร. และสถานีสูบน้ำบางบัวทอง อัตรา 18 ลูกบาศก์เมตรต่อวินาที และควบคุมเปิดปตร.คลองลัดโพธิ์ ให้ชะลอความเค็มรุกตัว

6. สขป.12 รักษากระดับน้ำเหนือเขื่อนเจ้าพระยาไม่ต่ำกว่า +13.30 ม.-รทก. ตั้งแต่วันที่ 7 สิงหาคม 2563 ให้ทดยกระดับเหนือเขื่อนเจ้าพระยาให้อยู่ระหว่าง + 15.50 ม.-รทก.ถึง +15.80 ม.-รทก. ควบคุมปริมาณน้ำไหลผ่านเขื่อนเจ้าพระยาในอัตรา 60 ลูกบาศก์เมตรต่อวินาที รับน้ำเข้าระบบชลประทานผ่าน ปตร.พลเทพ และปตร.บรมธาตุ และคลองเล็ก อัตรารวม 30 ลูกบาศก์เมตรต่อวินาที และตั้งแต่วันที่ 8 สิงหาคม 2563 ให้เริ่มทยอยรับน้ำเข้าพื้นที่ ในอัตรารวม 60 - 80 ลูกบาศก์เมตรต่อวินาที และส่งน้ำลงสู่พื้นที่ สขป.11 ผ่าน ปตร.ผักไห่-เจ้าเจ็ดเท่าที่จำเป็น

7. สขป.10 และ 11 ลำเลียงน้ำเพื่อสนับสนุนการอุปโภค-บริโภค สำหรับผลิตน้ำประปา ของการประปาส่วนภูมิภาคสาขาบางคล้า สาขาฉะเชิงเทรา และสาขาบางปะกง ในพื้นที่จังหวัดฉะเชิงเทรา อย่างต่อเนื่อง

เนื่องจากขณะนี้ในพื้นที่ลุ่มต่ำ สขป.3 ทุ่งบางระกำ ซึ่งเป็นพื้นที่ที่ปรับปรุงปฏิทินการเพาะปลูกพืชโดยรับน้ำเข้าพื้นที่ตั้งแต่เดือนเมษายน 2563 จำนวน 265,000 ไร่ ข้อมูล ณ วันที่ 29 กรกฎาคม 2563 จำนวน 52,796 ไร่ ขอให้ สขป.3 ประชาสัมพันธ์ชี้แจงให้งดเพาะปลูกต่อเนื่องเพื่อใช้พื้นที่เป็นที่รองรับน้ำหลากเพื่อป้องกันและบรรเทาอุทกภัย จังหวัดสุโขทัยและจังหวัดพิษณุโลก สำหรับพื้นที่ลุ่มต่ำ 12 ทุ่งตอนล่างที่เกษตรกรอาศัยน้ำฝนและแหล่งน้ำในพื้นที่เพาะปลูกข้าว นาปี คาดว่า ในช่วงต่อไปจะมีพื้นที่ทยอยเก็บเกี่ยวขอให้ สขป.10 , สขป.11 และ สขป.12 ประชาสัมพันธ์ชี้แจงให้งดเพาะปลูกต่อเนื่อง ทั้งนี้ เนื่องจากตามการคาดการณ์ของกรมอุตุนิยมวิทยา ในช่วงเดือนสิงหาคม 2563 ถึงเดือนกันยายน 2563 จะเข้าสู่ช่วงฝนชุกอย่างต่อเนื่องและฤดูน้ำหลาก หากทำการเพาะปลูกทำให้เกิดความเสียหายได้

แผนการระบายน้ำเขื่อนท่าทุ่งนาและเขื่อนวชิราลงกรณ ในช่วงวันที่ 4 สิงหาคม 2563 ถึงวันที่ 9 สิงหาคม 2563 ระบายน้ำอัตรารวมวันละ 22 ล้านลูกบาศก์เมตร (255 ลูกบาศก์เมตรต่อวินาที) และกำหนดรับน้ำเข้าพื้นที่ในช่วงในช่วงวันที่ 4 สิงหาคม 2563 ถึงวันที่ 9 สิงหาคม 2563 ดังนี้

8. สขป.13 รับน้ำเข้าพื้นที่ตามความเหมาะสม

6. สถานการณ์อุทกภัย (วันที่ 5 ส.ค. 63 เวลา 07.00 น.)

ปัจจุบันมีพื้นที่ประสบอุทกภัย รวม 1 จังหวัด ได้แก่ **จังหวัดเชียงราย**

1.เชียงราย เมื่อวันที่ 2-3 ส.ค 63 เกิดฝนตกหนักในพื้นที่ อ.เวียงป่าเป้า และ อ.แม่สรวย วัดปริมาณน้ำฝนได้ 130 มม. และ 78 มม. ตามลำดับ ทำให้เกิดน้ำป่าไหลหลากท่วมบ้านเรือนและพื้นที่เกษตร 2 อ. ได้แก่ อ.เวียงป่าเป้า และ อ.แม่สรวย

อ.เวียงป่าเป้า มีน้ำท่วมขังในพื้นที่ 7 ตำบล ได้แก่ ต.แม่เจดีย์ใหม่ ต.แม่เจดีย์ ต.เวียงกาหลง ต.ป่าจ้าว ต.บ้านโป่ง ต.เวียง และต.สันสลี มีน้ำท่วมพื้นที่การเกษตรเป็นบริเวณกว้าง ระดับน้ำท่วมสูงประมาณ 0.5-0.6 เมตร ปัจจุบันไม่มีสถานการณ์ฝนตก ระดับน้ำมีแนวโน้มลดลงตามลำดับ คาดว่าหากไม่มีฝนตกในพื้นที่เพิ่มเติมสถานการณ์จะกลับเข้าสู่ภาวะปกติต่อไป

อ.แม่สรวย มีน้ำท่วมขังในพื้นที่ 6 ต. ได้แก่ ต.ท่าก้อ ต.แม่พริก ต.ศรีถ้อย ต.ป่าแดด เทศบาลเจดีย์หลวง และเทศบาลแม่สรวย มีน้ำท่วมพื้นที่การเกษตรริมแม่น้ำลาวทั้งสองฝั่งเป็นบริเวณกว้าง ระดับน้ำท่วมสูง 0.5-1.5 เมตร ปัจจุบันยังมีฝนตกเล็กน้อย ระดับน้ำมีแนวโน้มเพิ่มขึ้นและไหลเข้าท่วมพื้นที่ทางการเกษตรบริเวณริมลำน้ำลาว

โครงการชลประทานเชียงราย สำนักงานชลประทานที่ 2 เตรียมความพร้อมด้านเครื่องจักรเครื่องมือ และบุคลากรไว้พร้อมรับสถานการณ์น้ำอย่างใกล้ชิด สามารถช่วยเหลือได้ทันที

และพื้นที่เฝ้าระวังรวม 1 จังหวัด ได้แก่ **จังหวัดลำปาง**

1.จังหวัดลำปาง เมื่อวันที่ 3 ส.ค.63 เกิดฝนตกหนักในพื้นที่ อ.วังเหนือ วัดปริมาณน้ำฝนได้ที่สถานี อ.ภูเพียง 110 มิลลิเมตร จึงทำให้เกิดน้ำป่าไหลหลากเข้าท่วมบ้านเรือนราษฎร ได้แก่ ต.วังเหนือ อ.วังเหนือ ทำให้ได้รับความเดือดร้อนจากน้ำป่าไหลหลาก และที่บริเวณเก็บน้ำแม่เฮี้ยว ซึ่งตั้งอยู่ หมู่ที่ 7 ต.วังเหนือ อ.วังเหนือ พบว่าน้ำได้ล้น spillway และเกิดการกัดเซาะบริเวณท้ายและด้านข้าง spillway อ่างเก็บน้ำดังกล่าว **โครงการชลประทานลำปางได้เตรียมความพร้อมเครื่องสูบน้ำ จำนวน 16 เครื่อง รถบรรทุกน้ำ จำนวน 1 คัน สามารถเข้าไปให้การช่วยเหลือได้ทันที และที่ได้มอบหมายให้ฝ่ายปลอดภัยเขื่อนและอาคารชลประทานเข้าไปตรวจสอบพื้นที่ร่วมกับเจ้าหน้าที่ของโครงการชลประทานลำปาง เพื่อแก้ไขบริเวณที่เกิดการกัดเซาะดังกล่าวแล้ว ปัจจุบันสถานการณ์กลับเข้าสู่ภาวะปกติแล้ว แต่ยังคงมีการเฝ้าระวังอย่างต่อเนื่อง**