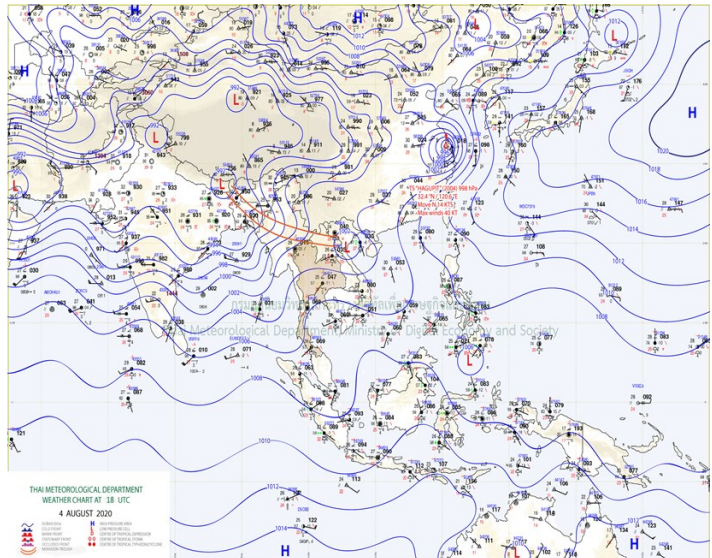
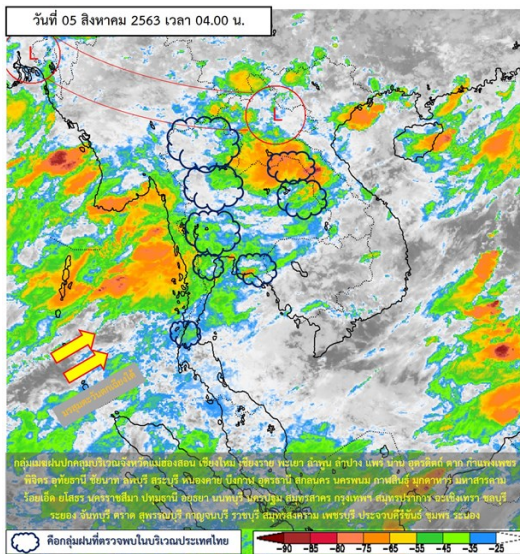




รายงานสรุปศูนย์ปฏิบัติการน้ำอัจฉริยะ
เรื่อง สถานการณ์น้ำและการเฝ้าระวัง
ประจำวันพฤหัสบดีที่ 6 สิงหาคม พ.ศ. 2563

1. สภาพอากาศและปริมาณฝน

1.1 สภาพอากาศ (กรมอุตุนิยมวิทยา)



หย่อมความกดอากาศต่ำบริเวณประเทศเวียดนามตอนบน ประกอบกับมรสุมตะวันตกเฉียงใต้ที่พัดปกคลุมทะเลอันดามัน ประเทศไทย และอ่าวไทยมีกำลังปานกลาง ส่งผลให้ประเทศไทยมีฝนตกต่อเนื่องและมีฝนตกหนักบางพื้นที่บริเวณภาคเหนือ ภาคตะวันออกเฉียงเหนือ ภาคตะวันออก และภาคใต้ฝั่งตะวันตก

1.2 สภาพฝน

ปริมาณฝนสูงสุด 5 อันดับ จากสำนักงานทรัพยากรน้ำแห่งชาติ เวลา 07.00 น. วันที่ 5 ส.ค.63 ถึงเวลา 07.00 น. วันที่ 6 ส.ค.63 ตามลำดับ ดังนี้

1. อ.บางสะพานน้อย จ.ประจวบคีรีขันธ์	วัดปริมาณฝนได้	92.5	มม.
2. อ.เกาะช้าง จ.ตราด	วัดปริมาณฝนได้	86.4	มม.
3. อ.ไพรบึง จ.ศรีสะเกษ	วัดปริมาณฝนได้	68.8	มม.
4. อ.ปง จ.พะเยา	วัดปริมาณฝนได้	65.6	มม.
5. อ.เชียงกลาง จ.น่าน	วัดปริมาณฝนได้	65.5	มม.

2. สถานการณ์น้ำท่าและสภาพน้ำในอ่างเก็บน้ำ

2.1 สถานการณ์น้ำท่าในลุ่มน้ำต่างๆ (ข้อมูล วันที่ 6 ส.ค. 63 เวลา 06.00 น.)

แม่น้ำ	สถานี	ที่ตั้งสถานี			ตลิ่ง ม.	ความจุ ม. ³ / วิ.	ระดับน้ำ ม.	ปริมาณน้ำ		ต่ำ(-) สูง(+) กว่าตลิ่ง	อยู่ใน เกณฑ์	แนวโน้ม
								วันนี้ ม. ³ / วิ.	เมื่อวาน ม. ³ / วิ.			
1. ปิง	P.1	สะพานนารัฐ	อำเภอเมือง	จังหวัดเชียงใหม่	3.70	445	2.01	139.30	194.50	-1.69	ปกติ	ลดลง
	P.7A	สะพานบ้านห้วยยาง	อำเภอเมือง	จังหวัดกำแพงเพชร	5.34	3,000	0.21	60.74	60.74	-5.13	น้อย	ทรงตัว
	P.17	บ้านท่าจี้	อำเภอบรรพตพิสัย	จังหวัดนครสวรรค์	39.80	2,990	34.01	20.00	24.00	-5.79	น้อย	ลดลง
2. วัง	W.1C	สะพานเสตุวารี	อำเภอเมือง	จังหวัดลำปาง	5.20	651	-0.45	0.50	0.70	-5.65	น้อย	ทรงตัว
3. ยม	Y.1C	สะพานบ้านน้ำโค้ง	อำเภอเมือง	จังหวัดแพร่	8.20	993	2.57	199.70	315.60	-5.63	ปกติ	ลดลง
4. น่าน	N.1	หน้าสำนักงานป่าไม้	อำเภอเมือง	จังหวัดน่าน	7.00	1,217	2.90	356.00	704.70	-4.10	ปกติ	ลดลง
	N.5A	สะพานเอกาทศรถ	อำเภอเมือง	จังหวัดพิษณุโลก	10.37	1,365	4.76	447.40	398.40	-5.61	ปกติ	เพิ่มขึ้น
	N.67	สะพานบ้านเกษไชโย	อำเภอชุมแสง	จังหวัดนครสวรรค์	28.30	1,579	19.23	153.00	117.00	-9.07	น้อย	เพิ่มขึ้น
5. เจ้าพระยา	C.2	ค่ายจระเข้	อำเภอเมือง	จังหวัดนครสวรรค์	26.20	3,590	17.00	145.00	119.00	-9.20	น้อย	เพิ่มขึ้น
	C.13	ท้ายเขื่อนเจ้าพระยา	อำเภอสรรพยา	จังหวัดชัยนาท	16.34	2,840	5.38	60.00	60.00	-10.96	น้อย	ทรงตัว
6. ป่าสัก	S.28	ท้ายเขื่อนป่าสักชลสิทธิ์	อำเภอพัฒนานิคม	จังหวัดลพบุรี	31.46	1,175	16.63	4.00	4.00	-14.83	น้อย	ทรงตัว
7. มูล	M.7	สะพานเสรีประชาธิปไตย	อำเภอเมือง	จังหวัดอุบลราชธานี	7.00	2,300	2.28	14.00	12.00	-4.72	น้อย	เพิ่มขึ้น
8. ชี	E.20A	บ้านบ้านฟ้าหายาด	อำเภอห้วยซ้อย	จังหวัดยโสธร	10.00	1,220	4.00	102.96	28.73	-6.00	น้อย	เพิ่มขึ้น
9. เพชรบุรี	B.9	บ้านสาระเห็ด	อำเภอท่าช้าง	จังหวัดเพชรบุรี	6.60	355	2.05	7.75	9.10	-4.55	น้อย	ลดลง
	B.6A	สะพานท่ากรีน	อำเภอแก่งกระจาน	จังหวัดเพชรบุรี	6.00	260	0.56	0.80	0.80	-5.44	น้อย	ทรงตัว
	B.15	สะพานเทศบาล	อำเภอเมือง	จังหวัดเพชรบุรี	5.40	150	0.60	3.10	5.14	-4.80	น้อย	ลดลง
10. ทะเลสาบสงขลา	X.44	คลองอู่ตะเภา	อำเภอหาดใหญ่	จังหวัดสงขลา	7.40	534	1.63	64.50	78.00	-5.77	น้อย	ลดลง
	X.170	บ้านคลองลำ	อำเภอสวี	จังหวัดพัทลุง	25.20	290	20.83	5.75	7.50	-4.37	น้อย	ลดลง
11. ภาคใต้ฝั่งตะวันออก	X.180	สะพานเทศบาล	อำเภอเมือง	จังหวัดชุมพร	3.80	193	1.45	65.00	66.60	-2.35	ปกติ	ลดลง
	X.119A	สะพานสันติ	อำเภอสุโขทัย	จังหวัดนครราชสีมา	8.20	203	4.06	24.00	26.20	-4.14	น้อย	ลดลง
	X.53A	คลองชุมพร	อำเภอเมือง	จังหวัดชุมพร	9.30	143	4.17	19.70	30.65	-5.13	น้อย	ลดลง
	X.212	คลองหลังสวน	อำเภอหลังสวน	จังหวัดชุมพร	6.00	1,460	0.29	96.10	107.00	-5.71	น้อย	ลดลง
12 ภาคใต้ฝั่งตะวันตก	X.234	บ้านป่าหมาก	อำเภอเมือง	จังหวัดตรัง	6.40	426	2.64	126.40	119.80	-3.76	ปกติ	เพิ่มขึ้น

○ น้ำใช้การทั้งประเทศ (อ่างเก็บน้ำขนาดใหญ่) ณ วันที่ 6 สิงหาคม 2563

- ปี 2559 มีน้ำ 9,256 ล้าน ลบ.ม. คิดเป็น 20%
- ปี 2562 มีน้ำ 10,755 ล้าน ลบ.ม. คิดเป็น 23%
- ปี 2563 มีน้ำ 7,627 ล้าน ลบ.ม. คิดเป็น 16%
- ปี 2563 **น้อยกว่า** ปี 2559 จำนวน 1,629 ล้าน ลบ.ม.
- ปี 2563 **น้อยกว่า** ปี 2562 จำนวน 3,128 ล้าน ลบ.ม.

○ น้ำใช้การในลุ่มเจ้าพระยา ณ วันที่ 6 สิงหาคม 2563

- ปี 2559 มีน้ำ 2,531 ล้าน ลบ.ม. คิดเป็น 14%
- ปี 2562 มีน้ำ 1,064 ล้าน ลบ.ม. คิดเป็น 6%
- ปี 2563 มีน้ำ 1,098 ล้าน ลบ.ม. คิดเป็น 6%
- ปี 2563 **น้อยกว่า** ปี 2559 จำนวน 1,433 ล้าน ลบ.ม.
- ปี 2563 **มากกว่า** ปี 2562 จำนวน 34 ล้าน ลบ.ม.

2.2 สภาพน้ำใช้การในอ่างเก็บน้ำขนาดใหญ่ (ข้อมูล วันที่ 6 ส.ค. 63)

ชื่อ อ่างเก็บน้ำเขื่อน	ความจุ ที่ รณส. (ล้าน ม. ³)	ความจุ ที่ รณก. (ล้าน ม. ³)	ความจุน้ำ ใช้การ (ล้าน ม. ³)	ณ วันที่							ไหลลง วันนี้ (ล้าน ม. ³)	ระบาย วันนี้ (ล้าน ม. ³)
				ปี2562		ปี2563						
				ปริมาตร (ล้าน ม. ³)	% รณก.	ปริมาตร (ล้าน ม. ³)	% รณก.	ปริมาตรใช้การ (ล้าน ม. ³)	% รณก.	% ใช้การ		
เหนือ												
ภูมิพล*	13,462	13,462	9,662	4,286	32	3,983	30	183	1	2	36.49	4.00
สิริกิติ์*	10,508	9,510	6,660	3,331	35	3,580	38	730	8	11	86.60	0.00
แม่จัดสมบูรณ์ชล	323	265	253	84	32	84	32	72	27	28	3.04	0.00
แม่กวางอุดมธารา	295	263	249	48	18	92	35	78	30	31	1.53	0.05
ก้อลม	106	106	103	47	45	44	41	40	38	39	3.17	0.67
ก้อคอง	209	170	164	43	25	66	39	60	35	37	2.93	0.00
แควน้อยบำรุงแดน	1,080	939	896	113	12	146	16	103	11	11	9.45	0.00
แม่มอก	110	110	94	32	29	24	21	8	7	8	0.02	0.02
ตะวันออกเฉียงเหนือ												
ห้วยหลวง	136	136	129	28	20	28	21	22	16	17	0.65	0.11
น้ำอูน	780	520	475	211	41	200	39	155	30	33	2.50	1.00
น้ำพุง*	200	165	157	34	21	32	20	24	15	15	0.36	0.32
จุฬารัตน์*	181	164	127	42	26	56	34	19	12	15	0.35	0.00
อุบลรัตน์*	4,640	2,431	1,850	544	22	340	14	-241	-10	-13	3.23	0.30
ลำปาว	2,450	1,980	1,880	434	22	568	29	468	24	25	3.91	3.43
ลำตะคอง	445	314	292	139	44	95	30	73	23	25	0.00	0.00
ลำพระเพลิง	242	155	154	22	14	42	27	41	26	27	1.35	0.78
มูลบน	350	141	134	35	24	24	17	17	12	13	0.07	0.04
ลำแพระ	325	275	268	68	25	39	14	32	12	12	0.50	0.03
ลำนางรอง	197	121	118	22	18	19	15	15	13	13	0.00	0.33
สิรินธร*	1,966	1,966	1,135	1,049	53	1,100	56	269	14	24	0.00	2.07
กลาง												
ป่าสักชลสิทธิ์	960	960	957	30	3	86	9	83	9	9	0.00	0.43
ทับเสลา	190	160	143	37	23	31	19	14	9	10	0.00	0.07
กระเสียว	390	299	259	68	23	57	19	17	6	7	0.03	0.02
ตะวันตก												
ศรีนครินทร์*	18,770	17,745	7,480	13,546	76	11,856	67	1,591	9	21	26.27	8.95
วชิราลงกรณ์*	11,000	8,860	5,848	4,747	54	3,727	42	715	8	12	64.28	9.07
ตะวันออก												
ขุนด่านปราการชล	225	224	219	38	17	56	25	52	23	24	1.39	0.12
คลองสิียด	450	420	390	50	12	49	12	19	4	5	0.26	0.10
บางพระ	127	117	105	41	35	18	15	6	5	5	0.24	0.24
หนองปลาไหล	206	164	150	91	56	117	71	103	63	69	1.10	0.00
ประแสร์	322	295	275	120	41	60	20	40	14	15	0.20	0.00
นฤปดินทรจินดา	338	295	276	70	24	87	29	67	23	24	0.66	0.00
ใต้												
แก่งกระจาน	900	710	645	393	55	216	30	151	21	23	12.14	1.30
ปราณบุรี	490	391	373	196	50	120	31	102	26	27	4.82	0.71
ราชประภา*	6,144	5,639	4,287	3,420	61	2,831	50	1,480	26	35	10.33	2.79
บางยาง*	1,590	1,454	1,178	805	55	1,056	73	780	54	66	3.52	7.08

ต่ำกว่า 30 %
รวม 28 แห่ง

ตั้งแต่ 31 - 50%
รวม 5 แห่ง

ตั้งแต่ 51-80%
รวม 2 แห่ง

มากกว่า 80%
รวม 0 แห่ง

2.3 สภาพน้ำในอ่างเก็บน้ำ 4 เขื่อนหลักกลุ่มเจ้าพระยา (ข้อมูล วันที่ 6 ส.ค. 63)

สภาพน้ำในอ่างเก็บน้ำ ภูมิพล สิริกิติ์ แควน้อยฯ และป่าสักฯ วันที่ 6 สิงหาคม 2563

อ่างเก็บน้ำ	ปริมาณน้ำในอ่างฯ		ปริมาณน้ำใช้การได้		ปริมาณน้ำไหลลงอ่างฯ		ปริมาณน้ำระบาย		รับน้ำได้อีก ปี 2563	เปรียบเทียบน้ำใช้การ - น้อยกว่า / + มากกว่า ปี 2559
	ปี 2563	% ความจุ	ปริมาณน้ำ	% ใช้การ	วันนี้	เมื่อวาน	วันนี้	เมื่อวาน		
ภูมิพล	3,983	30	183	2	36.49	18.01	4.00	4.00	9,479	-409
สิริกิติ์	3,580	38	730	11	86.60	112.65	0.00	0.00	5,930	-568
ภูมิพล+สิริกิติ์	7,562	33	912	6	123.09	130.66	4.00	4.00	15,410	-977
แควน้อยฯ	146	16	103	11	9.45	7.35	0.00	0.24	793	-239
ป่าสักชลสิทธิ์	86	9	83	9	0.00	0.15	0.43	0.43	874	-216
รวมทั้งหมด	7,794	31	1,098	6	132.54	138.16	4.43	4.68	17,077	-1,433

(หน่วย : ล้าน ลบ.ม.)

2.4 สถานการณ์น้ำลุ่มน้ำเจ้าพระยา

แม่น้ำปิง ปริมาณน้ำไหลผ่านที่สถานี P.17 อ.บรรพตพิสัย จ.นครสวรรค์ วัดได้ 20.00 ลบ.ม./วินาที (เมื่อวาน 24.00 ลบ.ม./วินาที) ต่ำกว่าตลิ่ง 5.79 เมตร มี**แนวโน้มเพิ่มขึ้น**

แม่น้ำน่าน ปริมาณน้ำไหลผ่านที่สถานี N.67 อ.ชุมแสง จ.นครสวรรค์ วัดได้ 153.00 ลบ.ม./วินาที (เมื่อวาน 117.00 ลบ.ม./วินาที) ต่ำกว่าตลิ่ง 9.07 เมตร มี**แนวโน้มเพิ่มขึ้น**

แม่น้ำเจ้าพระยา ปริมาณน้ำไหลผ่านที่สถานี C.2 อ.เมืองนครสวรรค์ วัดได้ 145.00 ลบ.ม./วินาที (เมื่อวาน 109.00 ลบ.ม./วินาที) ต่ำกว่าตลิ่ง 9.20 เมตร มี**แนวโน้มเพิ่มขึ้น** และมีปริมาณน้ำไหลผ่านท้ายเขื่อนเจ้าพระยา (C.13) ในอัตรา 60.00 ลบ.ม./วินาที (เมื่อวาน 60.00 ลบ.ม./วินาที) ไหลผ่านสถานีวัดน้ำ C.29A อ.บางไทร มีปริมาณน้ำไหลผ่านเฉลี่ย 60.00 ลบ.ม./วินาที (เมื่อวาน 60.00 ลบ.ม./วินาที)

2.5 สภาพน้ำในอ่างเก็บน้ำขนาดกลาง (ข้อมูล วันที่ 6 ส.ค. 63)

ข้อมูลวันที่ 6 สิงหาคม 2563															
สรุปอ่างขนาดกลางที่มีปริมาตรในช่วง <=30 % และ >80 %															
<=30 %				31 - 50 %				>50-80%				>80 %			
ภาค	จำนวน	สขป.	จำนวน	ภาค	จำนวน	สขป.	จำนวน	ภาค	จำนวน	สขป.	จำนวน	ภาค	จำนวน	สขป.	จำนวน
เหนือ	40	1	8	เหนือ	22	1	4	เหนือ	7	1	2	เหนือ	6	1	1
		2	22			2	11			2	1			2	5
		3	2			3	2			3	1			3	0
		4	8			4	5			4	3			4	0
ตะวันออก เฉียงเหนือ	103	5	23	ตะวันออก เฉียงเหนือ	71	5	15	ตะวันออก เฉียงเหนือ	30	5	10	ตะวันออก เฉียงเหนือ	14	5	5
		6	27			6	15			6	8			6	2
		7	16			7	18			7	8			7	5
		8	37			8	23			8	4			8	2
ตะวันออก	21	9	21	ตะวันออก	15	9	15	ตะวันออก	13	9	13	ตะวันออก	2	9	2
กลาง	12	10	11	กลาง	6	10	6	กลาง	3	10	2	กลาง	1	10	0
		11	0			11	0			11	0			11	0
		12	1			12	0			12	1			12	1
ตะวันตก	3	13	3	ตะวันตก	3	13	3	ตะวันตก	1	13	1	ตะวันตก	0	13	0
ใต้	9	14	7	ใต้	19	14	9	ใต้	9	14	1	ใต้	2	14	0
		15	1			15	5			15	5			15	2
		16	1			16	5			16	2			16	0
		17	0			17	0			17	1			17	0
รวม	188	รวม	188	รวม	136	รวม	136	รวม	63	รวม	63	รวม	25	รวม	25

รวมทั้งหมด 412 แห่ง



2.6 การจัดสรรน้ำฤดูฝนปี 2563

อ่างเก็บน้ำ	แผน (ล้าน ลบ.ม.)	ผลการจัดสรร (ล้าน ลบ.ม.)	คงเหลือ (ล้าน ลบ.ม.)
ทั่วประเทศ (6 ส.ค. 63)	11,975	7,146 (60%)	4,829 (40%)
เจ้าพระยา (4 เขื่อน) (6 ส.ค. 63)	3,250	2,456 (76%)	794 (24%)

3. วิเคราะห์สถานการณ์

3.1 คาดการณ์ปริมาณฝนจากแบบจำลองบรรยากาศของกรมอุตุนิยมวิทยา (3 วันล่วงหน้า)

- วันที่ 6 ส.ค. 63 (5 ส.ค. 63 เวลา 07.00 น.– 7 ส.ค. 63 เวลา 07.00 น.) มีฝนตกปานกลาง (10.1 – 35.0 มม.) บริเวณพื้นที่ ภาคเหนือ ภาคตะวันออกเฉียงเหนือ ภาคตะวันออก ภาคกลาง ภาคตะวันตก จ.ตรัง จ.พัทลุง จ.สงขลา จ.ยะลา จ.ปัตตานี และ จ.นราธิวาส มีฝนตกหนัก(35.1 – 90.0 มม.)บริเวณพื้นที่ จ.แม่ฮ่องสอน จ.แพร่ จ.น่าน จ.สระบุรี จ.นครนายก จ.ฉะเชิงเทรา จ.กรุงเทพมหานคร จ.นครปฐม จ.ระยอง และจ.จันทบุรี

- วันที่ 7 ส.ค. 63 (6 ส.ค. 63 เวลา 07.00 น.– 8 ส.ค. 63 เวลา 07.00 น.) มีฝนตกปานกลาง (10.1 – 35.0 มม.) บริเวณพื้นที่ จ.เชียงราย จ.น่าน จ.แม่ฮ่องสอน จ.อุตรดิตถ์ ภาคตะวันออกเฉียงเหนือ ภาคกลาง ภาคตะวันออก และภาคตะวันตก มีฝนตกหนัก (35.1 – 90.0 มม.) บริเวณพื้นที่ จ.กาฬสินธุ์ จ.สกลนคร จ.นครพนม จ.มุกดาหาร จ.ยโสธร จ.อำนาจเจริญ จ.อุบลราชธานี จ.จันทบุรี และ จ.ตราด

- วันที่ 8 ส.ค. 63 (8 ส.ค. 63 เวลา 07.00 น.– 9 ส.ค. 63 เวลา 07.00 น.) มีฝนตกปานกลาง (10.1 – 35.0 มม.) บริเวณพื้นที่ จ.เชียงราย จ.น่าน จ.แม่ฮ่องสอน จ.อุตรดิตถ์ จ.ชุมพร จ.สุราษฎร์ธานี ภาคตะวันออกเฉียงเหนือ ภาคกลาง ภาคตะวันออก และภาคตะวันตก มีฝนตกหนัก (35.1 – 90.0 มม.) บริเวณพื้นที่ จ.กาฬสินธุ์ จ.ร้อยเอ็ด จ.สกลนคร จ.นครพนม จ.ยโสธร จ.อำนาจเจริญ จ.จันทบุรี และ จ.ตราด มีฝนตกหนักมาก(มากกว่า 90.0 มม.) บริเวณพื้นที่ จ.มุกดาหาร และ จ.อุบลราชธานี

3.2 คาดการณ์ปริมาณน้ำ (วันที่ 7 ส.ค.63)

คาดการณ์ปริมาณน้ำไหลผ่านลุ่มน้ำปิงที่สถานี P.17 อ.บรรพตพิสัย จ.นครสวรรค์ จะมีปริมาณน้ำไหลผ่าน 20.00 ลบ.ม./วินาที มีแนวโน้มทรงตัว ลุ่มน้ำน่านที่สถานี N.67 อ.ชุมแสง จ.นครสวรรค์ จะมีปริมาณน้ำไหลผ่าน 195.00 ลบ.ม./วินาที มีแนวโน้มเพิ่มขึ้น โดยจะทำให้ในลุ่มน้ำเจ้าพระยาที่สถานี C.2 อ.เมืองนครสวรรค์ จ.นครสวรรค์ จะมีปริมาณน้ำไหลผ่าน 163.00 ลบ.ม./วินาที มีแนวโน้มเพิ่มขึ้น

4. รายงานสถานการณ์ค่าความเค็ม (ข้อมูล วันที่ 6 ส.ค. 63 เวลา 07:00 น.)

แม่น้ำ	สถานีเฝ้าระวัง	เกณฑ์เฝ้าระวัง (กรัม/ลิตร)	ค่าความเค็ม (กรัม/ลิตร)
เจ้าพระยา	ประปาสำแล	0.25	0.27
ปราจีน-บางปะกง	บางกระเจ็ด	2.00	0.37
ท่าจีน	ปากคลองจินดา	0.75	0.29
แม่กลอง	ปากคลองดำเนินสะดวก	2.00	0.14

5. ข้อปฏิบัติ

1. แผนการระบายน้ำเขื่อนภูมิพล ในช่วงวันที่ 3 สิงหาคม 2563 ถึงวันที่ 9 สิงหาคม 2563 ระบายน้ำอัตราเฉลี่ยวันละ 4 ล้านลูกบาศก์เมตร (46 ลูกบาศก์เมตรต่อวินาที) เขื่อนสิริกิติ์ ในช่วงวันที่ 3 สิงหาคม 2563 ถึงวันที่ 6 สิงหาคม 2563 เป็นปิดการระบายน้ำ และในช่วงวันที่ 7 สิงหาคม 2563 ถึงวันที่ 9 สิงหาคม 2563 ระบายน้ำอัตราเฉลี่ยวันละ 6 ล้านลูกบาศก์เมตร (69 ลูกบาศก์เมตรต่อวินาที) เขื่อนแควน้อยบำรุงแดน ในช่วงวันที่ 4 สิงหาคม 2563 ถึงวันที่ 6 สิงหาคม 2563 เป็นปิดการระบายน้ำ และในช่วงวันที่ 7 สิงหาคม 2563 ถึงวันที่ 9 สิงหาคม 2563 ระบายน้ำอัตราเฉลี่ยวันละ 1.12 ล้านลูกบาศก์เมตร (13 ลูกบาศก์เมตรต่อวินาที) และเขื่อนป่าสักชลสิทธิ์ อัตราเฉลี่ยวันละ 0.43 ล้านลูกบาศก์เมตร (5 ลูกบาศก์เมตรต่อวินาที) กำหนดการรับน้ำเข้าพื้นที่แต่ละ สขป. ในช่วงวันที่ 4 สิงหาคม 2563 ถึงวันที่ 9 สิงหาคม 2563 ดังนี้

2. สขป.3 ควบคุมระดับน้ำเหนือเขื่อนนเรศวรให้อยู่ระหว่าง +47.30 ม.รทก. ถึง +47.80 ม.รทก. ปรับปริมาณน้ำไหลผ่านเขื่อนนเรศวรเป็นลำดับโดยไม่ส่งผลกระทบต่อพื้นที่ด้านเหนือและด้านท้ายน้ำ รวมถึงประชาสัมพันธ์แจ้งเตือนทุกภาคส่วนโดยเฉพาะผู้เกี่ยวข้องที่มีกิจกรรมในแม่น้ำน่านบริเวณอำเภอเมืองจังหวัดพิษณุโลก ให้ได้รับทราบอย่างทั่วถึง และควบคุมระดับน้ำเหนือ ปตร.มะขามสูงตามความเหมาะสมสำหรับการรับน้ำเข้าพื้นที่เพาะปลูกตามความเหมาะสม

3. สขป.4 รับน้ำเข้าพื้นที่เท่าที่จำเป็น สขป.3 และ สขป. 4 ควบคุมปริมาณน้ำให้ไหลผ่านสถานี C2 จังหวัดนครสวรรค์ ในอัตราไม่ต่ำกว่า 140 ลูกบาศก์เมตรต่อวินาทีให้มากที่สุด (รวมปริมาณน้ำท่า) และคาดว่าประมาณวันที่ 6-9 สิงหาคม 2563 ปริมาณน้ำไหลผ่าน 500-600 ลูกบาศก์เมตรต่อวินาที

4. สขป.10 รับน้ำเข้าพื้นที่ (รวมการสูบน้ำ) ผ่าน ปตร.มโนรมย์ และปตร.มหาราช อัตรารวม 25 ลูกบาศก์เมตรต่อวินาที และตั้งแต่วันที่ 8 สิงหาคม 2563 ให้เริ่มทยอยรับน้ำเข้าพื้นที่ในอัตรารวม 55 - 75 ลูกบาศก์เมตรต่อวินาที และควบคุมปริมาณน้ำไหลผ่านเขื่อนพระรามหกในอัตรา 5 ลูกบาศก์เมตรต่อวินาที และส่งน้ำเข้าพื้นที่ สขป.11 ผ่าน ปตร.พระศรีเสาวภาค และปตร.พระศรีศิลป์ อัตรา 5-10 ลูกบาศก์เมตรต่อวินาที

5. สขป.12 รักษากระดับน้ำเหนือเขื่อนเจ้าพระยาไม่ต่ำกว่า +13.30 ม.-รทก. ตั้งแต่วันที่ 7 สิงหาคม 2563 ให้ทดยกระดับน้ำเหนือเขื่อนเจ้าพระยาให้อยู่ระหว่าง + 15.50 ม.-รทก.ถึง +15.80 ม.-รทก. ควบคุมปริมาณน้ำไหลผ่านเขื่อนเจ้าพระยาในอัตรา 60 ลูกบาศก์เมตรต่อวินาที รับน้ำเข้าระบบชลประทานผ่าน ปตร.พลเทพ และ ปตร.บรมธาตุ และคลองเล็ก อัตรารวม 30 ลูกบาศก์เมตรต่อวินาที และตั้งแต่วันที่ 8 สิงหาคม 2563 ให้เริ่มทยอยรับน้ำเข้าพื้นที่ ในอัตรารวม 60 - 80 ลูกบาศก์เมตรต่อวินาที และส่งน้ำลงสู่พื้นที่ สขป.11 ผ่าน ปตร.ผักไห่-เจ้าเจ็ดเท่าที่จำเป็น

6. สขป.10 และ 11 ลำเลียงน้ำเพื่อสนับสนุนการอุปโภค-บริโภค สำหรับผลิตน้ำประปา ของการประปาส่วนภูมิภาคสาขาบางคล้า สาขาฉะเชิงเทรา และสาขาบางปะกง ในพื้นที่จังหวัดฉะเชิงเทรา อย่างต่อเนื่อง

เนื่องจากขณะนี้ในพื้นที่ลุ่มต่ำ สขป.3 ท่งบางระกำ ซึ่งเป็นพื้นที่ที่ปรับปฏิทินการเพาะปลูกพืชโดยรับน้ำเข้าพื้นที่ตั้งแต่เดือนเมษายน 2563 จำนวน 265,000 ไร่ ข้อมูล ณ วันที่ 29 กรกฎาคม 2563 จำนวน 52,796 ไร่ ขอให้ สขป.3 ประชาสัมพันธ์ชี้แจงให้เกษตรกรปลูกต่อเนื่องเพื่อใช้พื้นที่เป็นที่รองรับน้ำหลากเพื่อป้องกันและบรรเทาอุทกภัย จังหวัดสุโขทัยและจังหวัดพิษณุโลก สำหรับพื้นที่ลุ่มต่ำ 12 ท่งตอนล่าง ที่เกษตรกรอาศัยน้ำฝนและแหล่งน้ำในพื้นที่เพาะปลูกข้าว นาปี คาดว่า ในช่วงต่อไปจะมีพื้นที่ทยอยเก็บเกี่ยว ขอให้ สขป.10 , สขป.11 และ สขป.12 ประชาสัมพันธ์ชี้แจงให้เกษตรกรปลูกต่อเนื่อง ทั้งนี้ เนื่องจากตามการคาดการณ์ของกรมอุตุนิยมวิทยา ในช่วงเดือนสิงหาคม 2563 ถึงเดือนกันยายน 2563 จะเข้าสู่ช่วงฝนชุกอย่างต่อเนื่องและฤดูน้ำหลาก หากทำการเพาะปลูกทำให้เกิดความเสียหายได้

7. แผนการระบายน้ำเขื่อนท่าทุ่งนาและเขื่อนวชิราลงกรณ ในช่วงวันที่ 4 สิงหาคม 2563 ถึงวันที่ 9 สิงหาคม 2563 ระบายน้ำอัตรารวมวันละ 22 ล้านลูกบาศก์เมตร (255 ลูกบาศก์เมตรต่อวินาที) และกำหนดรับน้ำเข้าพื้นที่ในช่วงในช่วงวันที่ 4 สิงหาคม 2563 ถึงวันที่ 9 สิงหาคม 2563 ดังนี้

8. สขป.13 รับน้ำเข้าพื้นที่ตามความเหมาะสม

6. สถานการณ์อุทกภัย (วันที่ 6 ส.ค. 63)

ปัจจุบันมีพื้นที่ประสบอุทกภัย รวม 2 จังหวัด ได้แก่ **จังหวัดเชียงราย และร้อยเอ็ด**

1. จังหวัดเชียงราย

เมื่อวันที่ 2-3 ส.ค 63 เกิดฝนตกหนักในพื้นที่อ.เวียงป่าเป้า และอ.แม่สรวย วัดปริมาณน้ำฝนได้ 130 มม. และ 78 มม. ตามลำดับ ทำให้เกิดน้ำป่าไหลหลากท่วมบ้านเรือนและพื้นที่เกษตร 2 อ. ได้แก่ อ.เวียงป่าเป้า และ อ.แม่สรวย

อ.เวียงป่าเป้า มีน้ำท่วมขังในพื้นที่ 7 ตำบล ได้แก่ ต.แม่เจดีย์ใหม่ ต.แม่เจดีย์ ต.เวียงกาหลง ต.ป่าจิว ต.บ้านโป่ง ต.เวียง และต.สันสลี มีน้ำท่วมพื้นที่การเกษตรเป็นบริเวณกว้าง ระดับน้ำท่วมสูงประมาณ 0.5-0.6 เมตร ปัจจุบันไม่มีสถานการณ์ฝนตก ระดับน้ำมีแนวโน้มลดลงตามลำดับ **ปัจจุบันสถานการณ์กลับเข้าสู่ภาวะปกติแล้ว**



อ.แม่สรวย มีน้ำท่วมขังในพื้นที่ 6 ตำบล ได้แก่ ต.ท่าก้อ ต.แม่พริก ต.ศรีถ้อย ต.ป่าแดด เทศบาลเจดีย์หลวง และเทศบาลแม่สรวย มีน้ำท่วมพื้นที่การเกษตรริมแม่น้ำลาวทั้งสองฝั่งเป็นบริเวณกว้าง ระดับน้ำท่วมสูง 0.5-1.5 เมตร ปัจจุบันยังมีฝนตกเล็กน้อย ระดับน้ำมีแนวโน้มเพิ่มขึ้นและไหลเข้าท่วมพื้นที่ทางการเกษตรบริเวณริมลำน้ำลาว **ปัจจุบันสถานการณ์กลับเข้าสู่ภาวะปกติแล้ว**

อ.แม่ลาว ระดับน้ำในลำน้ำแม่ลาว มีระดับสูงขึ้นจนล้นตลิ่ง เข้าท่วมพื้นที่กสนเกษตรริมฝั่งลำน้ำลาวในพื้นที่ 4 ตำบล ได้แก่ ตำบลบัวสลี ตำบลป่าอ้อดอนชัย ตำบลจอมหมอกแก้ว ตำบลดงมะดะ โดยแนวโน้มปริมาณน้ำในลำน้ำลาว เขตอำเภอแม่ลาว และอำเภอเมืองยังมีแนวโน้มสูงขึ้นต่อเนื่อง คาดการณ์ว่าจะมีน้ำเอ่อเข้าท่วมพื้นที่การเกษตร ริมน้ำลาวทั้งสองฝั่ง บริเวณที่ลุ่มต่ำบางแห่ง

โครงการชลประทานเชียงราย สำนักงานชลประทานที่ 2 เตรียมความพร้อมด้านเครื่องจักรเครื่องมือ และบุคลากรไว้พร้อมรับสถานการณ์น้ำอย่างใกล้ชิดโดยได้เตรียมความพร้อมเครื่องสูบน้ำ จำนวน 5 เครื่อง รถบรรทุกน้ำ 2 คัน

2. จังหวัดร้อยเอ็ด

จากอิทธิพลพายุ “ซินลากู” และร่องมรสุมตะวันตกเฉียงใต้ ส่งผลให้ฝนตกหนักถึงหนักมากครอบคลุมพื้นที่ลุ่มน้ำยังในเขตจังหวัดกาฬสินธุ์และจังหวัดร้อยเอ็ด เมื่อวันที่ 31 ก.ค. 2563 – 3 ส.ค. 2563 ในพื้นที่ อำเภอเสลภูมิ วัดปริมาณน้ำฝนได้ 132 มิลลิเมตร ส่งผลให้ระดับน้ำในลำน้ำยังเพิ่มสูงขึ้นอย่างรวดเร็ว และเอ่อล้นเข้าท่วมบริเวณบ้านหนองผักตบ ต.คำวิลัย อ.เสลภูมิ มีพื้นที่ได้รับผลกระทบประมาณ 200 ไร่ **ปัจจุบันสถานการณ์น้ำมีแนวโน้มลดลงคาดว่าประมาณ 2 – 3 วัน จะกลับเข้าสู่สภาวะปกติ**

โครงการชลประทานร้อยเอ็ดบริหารจัดการสถานการณ์น้ำในพื้นที่ดังนี้

1.วางแผนตัดยอดระบายน้ำที่ประตูระบายน้ำในระบบ สามารถตัดยอดระบายน้ำสูงสุดได้รวม 45 ลบ.ม./วินาที ทั้งนี้ได้ทำการเรียงหินป้องกันกรัดเซาะจากการตัดยอดน้ำด้านท้ายน้ำด้วย

2.ร่วมจัดจราจรน้ำซี-ยัง ร่วมกับสำนักงานชลประทานที่ 7 โดยจะทำการเปิดบานระบายน้ำพร่องน้ำในเขื่อนยโสธรและเขื่อนธาตุน้อย ไว้รองรับปริมาณน้ำที่จะไหลมาสมทบจากน้ำยังตอนบนด้วย หากไม่มีฝนตกลงมาเพิ่มคาดว่ามวลน้ำจะไหลลงแม่น้ำซี และบางส่วนจะถูกผันเข้าไปเก็บกักไว้ตามแก้มลิงและแหล่งน้ำธรรมชาติ

3.สนับสนุนเครื่องจักร-เครื่องมือในพื้นที่ สำนักงานชลประทานที่ 6 ได้จัดเตรียม เครื่องสูบน้ำ 27 เครื่อง, เครื่องผลักดันน้ำ 13 เครื่อง, กระสอบบรรจุทราย 12,000 กระสอบ, กล้อง Mattress ขนาด2x4x0.3 ม.,หินใหญ่, เสาเข็มพืด(Sheet pile),เครื่องจักรเครื่องมือและบุคลากรเฝ้าระวังตลอดแนวพนังกั้นน้ำยัง

และพื้นที่เฝ้าระวังรวม 2 จังหวัด ได้แก่ จังหวัดลำปาง และลำพูน

1. จังหวัดลำปาง

เมื่อวันที่ 3 ส.ค.63 เกิดฝนตกหนักในพื้นที่ อำเภอวังเหนือ วัดปริมาณน้ำฝนได้ 110 มิลลิเมตร จึงส่งผลให้เกิดน้ำป่าไหลหลากเข้าท่วมบ้านเรือนราษฎร ได้แก่

ตำบลวังเหนือ บริเวณอ่างเก็บน้ำแม่เหี้ยว ซึ่งตั้งอยู่ หมู่ที่ 7 ต.วังเหนือ อ.วังเหนือ พบว่าน้ำได้ล้น spillway และเกิดการกัดเซาะบริเวณท้ายและด้านข้าง spillway อ่างเก็บน้ำดังกล่าว ปัจจุบันสถานการณ์น้ำ

ในพื้นที่บ้านแม่เสียวน้ำได้ลดระดับลงแล้ว แต่ยังคงต้องเฝ้าระวังเนื่องจากผลกระทบน้ำไหลหลากจาก ต.วังแก้ว และต.ทุ่งฮั่ว ซึ่งจะไหลลงมาสมทบอีกระลอก คาดว่าจะส่งผลให้มีน้ำล้นทางระบายน้ำล้นของอ่างเก็บน้ำแม่เสียว ซึ่งอาจจะจะมีพื้นที่ได้รับผลกระทบได้แก่ ต.วังเหนือ ต.วังทรายคำ ต.วังใต้ และต.ร่องเคาะ **ปัจจุบันสถานการณ์กลับเข้าสู่ภาวะปกติแล้ว แต่ยังคงมีการเฝ้าระวังอย่างต่อเนื่อง**

โครงการชลประทานลำปางได้เตรียมความพร้อมเครื่องสูบน้ำ จำนวน 16 เครื่อง รถบรรทุกน้ำ จำนวน 1 คัน สามารถเข้าไปให้การช่วยเหลือได้ทันที และในส่วนของอ่างเก็บน้ำแม่เสียว สำนักงานชลประทานที่ 2 ได้มอบหมายให้ฝ่ายปลอดภัยเขื่อน และอาคารชลประทานเข้าไปตรวจสอบพื้นที่ร่วมกับเจ้าหน้าที่ของโครงการชลประทานลำปาง จากการตรวจสอบ พบว่า อ่างเก็บน้ำแม่เสียวมีความแข็งแรงสามารถเก็บกักน้ำได้ตามปกติ ทั้งนี้เพื่อป้องกันไม่ให้เกิดน้ำไหลข้ามทำนบดิน ทำให้เกิดการกัดเซาะจนทำนบดินพังเสียหาย สำนักงานชลประทานที่ 2 จึงได้สนับสนุนรถชุดตักแบ็คโฮเข้าไปชุดลอกวัชพืชและเศษไม้ออกจากร่องชักน้ำ เพื่อให้สามารถระบายออกทางระบายน้ำล้นได้สะดวก ป้องกันไม่ให้น้ำไหลข้ามทำนบดินอีก โดยจะดำเนินการร่วมกับราษฎรและกลุ่มผู้ใช้น้ำให้แล้วเสร็จในวันที่ 6 ส.ค. 2563

2. จังหวัดลำพูน

จากอิทธิพล พายุโซนร้อน “ซินลากู” ทำให้เกิดฝนตกหนักและตกในพื้นที่อย่างต่อเนื่องส่งผลให้ลำน้ำกวงมีระดับน้ำในแม่น้ำปิง และลำน้ำกวงเพิ่มขึ้นอย่างรวดเร็วต่อเนื่อง และมีแนวโน้มเพิ่มสูงขึ้น สำนักงานชลประทานที่ 1 ได้ เตรียมความพร้อมสำหรับการรับมืออุทกภัย โดยจะบริหารจัดการน้ำจากอาคารชลประทานต่างๆ ในระบบ ได้แก่ การยกบานระบายที่ฝายแม่ปิง ฝายหนองสลิก ฝายวังปาน รวมทั้งประตูระบายน้ำต่างๆ ไปยังท้ายน้ำ โดยสำหรับการระบายน้ำปริมาณมากที่จะไหลหลากมาจากต้นน้ำนั้น สำนักงานชลประทานที่ 1 ได้ทำการแจ้งเตือนให้ประชาชนผู้เลี้ยงปลาในกระชัง แพร้านอาหาร แพสูบน้ำ และประชาชนที่อาศัยอยู่สองฝั่งลำน้ำปิง ให้ระมัดระวังการเปลี่ยนแปลงของระดับน้ำที่จะเพิ่มสูงขึ้น และขอให้ติดตามสถานการณ์น้ำจากกรมชลประทานและหน่วยงานที่เกี่ยวข้องอย่างใกล้ชิด