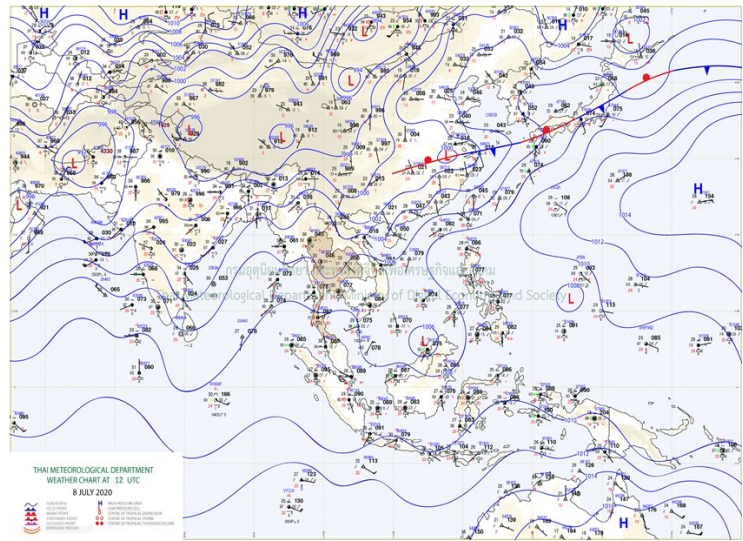
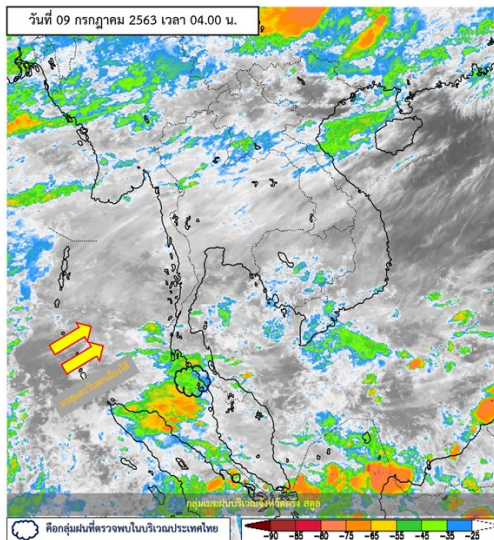




รายงานสรุปศูนย์ปฏิบัติการน้ำอัจฉริยะ
เรื่อง สถานการณ์น้ำและการเฝ้าระวัง
ประจำวันศุกร์ที่ 10 กรกฎาคม พ.ศ. 2563

1. สภาพอากาศและปริมาณฝน

1.1 สภาพอากาศ (กรมอุตุนิยมวิทยา)



มรสุมตะวันตกเฉียงใต้กำลังอ่อนพัดปกคลุมทะเลอันดามันและประเทศไทย ทำให้ประเทศไทยตอนบนมีฝนน้อยในระยะนี้ ส่วนภาคใต้มีลมตะวันออกเฉียงใต้พัดเข้ามาปกคลุม ทำให้บริเวณภาคใต้ยังคงมีฝนตกต่อเนื่อง และบริเวณภาคใต้ตอนล่างมีฝนตกหนักบางแห่ง

1.2 สภาพฝน

ปริมาณฝนสูงสุด 5 อันดับ จากสำนักงานทรัพยากรน้ำแห่งชาติ เวลา 07.00 น. วันที่ 9 ก.ค.63 ถึงเวลา 07.00 น. วันที่ 10 ก.ค.63 ตามลำดับ ดังนี้

1. อ.ละแม จ.ชุมพร	วัดปริมาณฝนได้	47.5	มม.
2. อ.นาโยง จ.ตรัง	วัดปริมาณฝนได้	45.5	มม.
3. อ.กุยบุรี จ.ประจวบคีรีขันธ์	วัดปริมาณฝนได้	37.2	มม.
4. อ.เวียงสระ จ.สุราษฎร์ธานี	วัดปริมาณฝนได้	37.2	มม.
5. อ.ลานสั๊ก จ.อุทัยธานี	วัดปริมาณฝนได้	35.0	มม.

2. สถานการณ์น้ำท่าและสภาพน้ำในอ่างเก็บน้ำ

2.1 สถานการณ์น้ำท่าในลุ่มน้ำต่างๆ (10 ก.ค. 63 เวลา 06.00 น.)

แม่น้ำ	สถานี	ที่ตั้งสถานี			ตลิ่ง ม.	ความจุ ม. ³ / วิ.	ระดับน้ำ ม.	ปริมาณน้ำ		ต่ำ(-) สูง(+) กว่าตลิ่ง	อยู่ใน เกณฑ์	แนวโน้ม
								วันนี้ ม. ³ / วิ.	เมื่อวาน ม. ³ / วิ.			
1. ปิง	P.1	สะพานนารัฐ	อำเภอเมือง	จังหวัดเชียงใหม่	3.70	445	1.51	8.45	9.50	-2.19	น้อย	ลดลง
	P.7A	สะพานบ้านห้วยยาง	อำเภอเมือง	จังหวัดกำแพงเพชร	5.34	3,000	0.24	*	*	-5.10	N/A	N/A
	P.17	บ้านท่าจั่ว	อำเภอบรรพตพิสัย	จังหวัดนครสวรรค์	39.80	2,990	34.01	20.00	22.00	-5.79	น้อย	ลดลง
2. วัง	W.1C	สะพานเสตุวารี	อำเภอเมือง	จังหวัดลำปาง	5.20	651	-0.07	1.52	11.02	-5.27	น้อย	ทรงตัว
3. ยม	Y.1C	สะพานน้ำน้ำโค้ง	อำเภอเมือง	จังหวัดแพร่	8.20	993	0.05	3.85	3.39	-8.15	น้อย	เพิ่มขึ้น
4. น่าน	N.1	หน้าสำนักงานป่าไม้	อำเภอเมือง	จังหวัดน่าน	7.00	1,217	0.34	42.72	69.50	-6.66	น้อย	ลดลง
	N.5A	สะพานเอกาทศรถ	อำเภอเมือง	จังหวัดพิษณุโลก	10.37	1,365	1.98	178.10	154.50	-8.39	น้อย	เพิ่มขึ้น
	N.67	สะพานบ้านเกษไชย	อำเภอชุมแสง	จังหวัดนครสวรรค์	28.30	1,579	18.48	97.00	87.00	-9.82	น้อย	เพิ่มขึ้น
5. เจ้าพระยา	C.2	ค่ายจิรประวัติ	อำเภอเมือง	จังหวัดนครสวรรค์	26.20	3,590	16.57	103.00	103.00	-9.63	น้อย	ทรงตัว
	C.13	ท้ายเขื่อนเจ้าพระยา	อำเภอสรรพยา	จังหวัดชัยนาท	16.34	2,840	5.38	60.00	60.00	-10.96	น้อย	ทรงตัว
6. ป่าสัก	S.28	ท้ายเขื่อนป่าสักชลสิทธิ์	อำเภอพัฒนานิคม	จังหวัดลพบุรี	31.46	1,175	16.98	11.00	13.00	-14.48	น้อย	ลดลง
7. มูล	M.7	สะพานเสรีประชาธิปไตย	อำเภอเมือง	จังหวัดอุบลราชธานี	7.00	2,300	2.11	22.11	21.06	-4.89	น้อย	เพิ่มขึ้น
8. สี	E.20A	บ้านน้ำฟ้าหาด	อำเภอห้วยซ้อย	จังหวัดยโสธร	10.00	1,220	3.71	72.86	82.08	-6.29	น้อย	ลดลง
9. เพชรบุรี	B.9	บ้านสาระเห็ด	อำเภอท่าช้าง	จังหวัดเพชรบุรี	6.60	355	2.15	9.50	9.30	-4.45	น้อย	เพิ่มขึ้น
	B.6A	สะพานท่าเกวียน	อำเภอแก่งกระจาน	จังหวัดเพชรบุรี	6.00	260	0.36	0.00	0.00	-5.64	น้อย	ทรงตัว
	B.15	สะพานเทศบาล	อำเภอเมือง	จังหวัดเพชรบุรี	5.40	150	0.54	2.14	2.46	-4.86	น้อย	ลดลง
10. ทะเลสาบสงขลา	X.44	คลองอู่ตะเภา	อำเภอหาดใหญ่	จังหวัดสงขลา	7.40	534	0.48	18.40	22.60	-6.92	น้อย	ลดลง
	X.170	บ้านคลองลำ	อำเภอสรินครินทร์	จังหวัดพัทลุง	25.20	290	20.75	3.75	4.00	-4.45	น้อย	ลดลง
11. ภาคใต้ฝั่งตะวันออก	X.180	สะพานเทศบาล	อำเภอเมือง	จังหวัดชุมพร	3.80	193	0.70	36.00	33.90	-3.10	ปกติ	เพิ่มขึ้น
	X.119A	สะพานสันตติ	อำเภอสุโหงโกลก	จังหวัดนราธิวาส	8.20	203	4.43	35.55	36.25	-3.77	ปกติ	ลดลง
	X.53A	คลองชุมพร	อำเภอเมือง	จังหวัดชุมพร	9.30	143	2.12	0.60	0.70	-7.18	น้อย	ลดลง
	X.212	คลองหลังสวน	อำเภอหลังสวน	จังหวัดชุมพร	6.00	1,460	0.36	102.40	97.90	-5.64	น้อย	เพิ่มขึ้น
12. ภาคใต้ฝั่งตะวันตก	X.234	บ้านป่าหมาก	อำเภอเมือง	จังหวัดตรัง	6.40	426	0.50	31.00	31.00	-5.90	น้อย	ทรงตัว

○ น้ำใช้การทั้งประเทศ (อ่างเก็บน้ำขนาดใหญ่) ณ วันที่ 10 กรกฎาคม 2563

- ปี 2559 มีน้ำ 8,169 ล้าน ลบ.ม. คิดเป็น 17%
- ปี 2562 มีน้ำ 11,643 ล้าน ลบ.ม. คิดเป็น 25%
- ปี 2563 มีน้ำ 7,123 ล้าน ลบ.ม. คิดเป็น 15%
- ปี 2563 **น้อยกว่า** ปี 2559 จำนวน 1,046 ล้าน ลบ.ม.
- ปี 2563 **น้อยกว่า** ปี 2562 จำนวน 4,520 ล้าน ลบ.ม.

○ น้ำใช้การในลุ่มเจ้าพระยา ณ วันที่ 10 กรกฎาคม 2563

- ปี 2559 มีน้ำ 1,758 ล้าน ลบ.ม. คิดเป็น 10%
- ปี 2562 มีน้ำ 1,942 ล้าน ลบ.ม. คิดเป็น 11%
- ปี 2563 มีน้ำ 821 ล้าน ลบ.ม. คิดเป็น 5%
- ปี 2563 **น้อยกว่า** ปี 2559 จำนวน 937 ล้าน ลบ.ม.
- ปี 2563 **น้อยกว่า** ปี 2562 จำนวน 1,121 ล้าน ลบ.ม.

2.2 สภาพน้ำใช้การในอ่างเก็บน้ำขนาดใหญ่ (ข้อมูล วันที่ 10 ก.ค. 63)

ภาค อ่างเก็บน้ำเขื่อน	ความจุ ที่ รณส. (ล้าน ม. ³)	ความจุ ที่ รณก. (ล้าน ม. ³)	ความจุน้ำ ใช้การ (ล้าน ม. ³)	ณ วันที่								ไหลลง วันนี้ (ล้าน ม. ³)	ระบาย วันนี้ (ล้าน ม. ³)
				ปี2562				ปี2563					
				ปริมาตร (ล้าน ม. ³)	% รณก.	ปริมาตร (ล้าน ม. ³)	% รณก.	ปริมาตรใช้การ (ล้าน ม. ³)	% รณก.	% ใช้การ			
เหนือ													
ภูมิพล*	13,462	13,462	9,662	4,905	36	3,954	29	154	1	2	0.00	5.00	
สิริกิติ์*	10,508	9,510	6,660	3,517	37	3,308	35	458	5	7	13.68	20.00	
แม่จันผสมบูรณะ	323	265	253	82	31	52	20	40	15	16	0.19	0.00	
แม่กวางอุดมธารา	295	263	249	54	20	72	27	58	22	23	0.59	0.05	
ก๊วยลิม	106	106	103	37	35	42	40	38	36	37	2.17	1.96	
ก๊วยคอง	209	170	164	64	38	43	25	37	21	22	0.83	0.68	
แควน้อยบำรุงแดน	1,080	939	896	158	17	155	16	112	12	12	0.90	3.27	
แม่มอก	110	110	94	36	33	24	22	8	7	8	0.02	0.02	
ตะวันออกเฉียงเหนือ													
ห้วยหลวง	136	136	129	32	23	25	18	18	14	14	0.11	0.12	
น้ำอูน	780	520	475	250	48	207	40	162	31	34	0.22	0.22	
น้ำพุง*	200	165	157	37	23	38	23	30	18	19	0.00	0.31	
จุฬารัตน์*	181	164	127	51	31	48	29	11	7	9	0.00	0.01	
อุบลรัตน์*	4,640	2,431	1,850	582	24	317	13	-264	-11	-14	0.11	0.30	
ลำปาว	2,450	1,980	1,880	564	28	646	33	546	28	29	0.34	2.82	
ลำตะคอง	445	314	292	165	52	88	28	65	21	22	0.22	0.43	
ลำพระเพลิง	242	155	154	23	15	19	12	18	11	12	0.32	0.00	
มูลขม	350	141	134	44	31	23	16	16	11	12	0.02	0.04	
ลำแพระ	325	275	268	91	33	37	14	30	11	11	0.16	0.09	
ลำนางรอง	197	121	118	28	23	18	15	15	12	13	0.02	0.00	
สิรินธร*	1,966	1,966	1,135	855	43	1,025	52	194	10	17	0.67	0.00	
กลาง													
ป่าสักชลสิทธิ์	960	960	957	58	6	100	10	97	10	10	0.00	1.30	
ทับเสลา	190	160	143	38	24	32	20	15	9	10	0.00	0.08	
กระเสียว	390	299	259	69	23	51	17	11	4	4	0.00	0.52	
ตะวันตก													
ศรีนครินทร์*	18,770	17,745	7,480	13,610	77	11,986	68	1,721	10	23	5.77	11.02	
วชิราลงกรณ์*	11,000	8,860	5,848	4,466	50	3,768	43	756	9	13	2.31	11.07	
ตะวันออก													
ขุนด่านปราการชล	225	224	219	34	15	47	21	43	19	20	0.62	0.12	
คลองสิียด	450	420	390	57	14	46	11	16	4	4	0.27	0.13	
บางพระ	127	117	105	42	36	16	14	4	3	4	0.11	0.27	
หนองปลาไหล	206	164	150	95	58	82	50	68	42	46	1.32	0.00	
ประแสร์	322	295	275	124	42	44	15	24	8	9	0.95	0.00	
นฤปดินทรจินดา	338	295	276	65	22	79	27	60	20	22	0.05	0.00	
ใต้													
แก่งกระจาน	900	710	645	362	51	201	28	136	19	21	1.85	1.56	
ปราณบุรี	490	391	373	195	50	101	26	84	21	22	0.00	0.19	
รัชชประภา*	6,144	5,639	4,287	3,507	62	2,729	48	1,377	24	32	3.31	4.18	
บางยาง*	1,590	1,454	1,178	888	61	978	67	701	48	60	7.68	4.05	

ต่ำกว่า 30 %
รวม 30 แห่ง

ตั้งแต่ 31 - 50%
รวม 4 แห่ง

ตั้งแต่ 51-80%
รวม 1 แห่ง

มากกว่า 80%
รวม 0 แห่ง

2.3 สภาพน้ำในอ่างเก็บน้ำ 4 เขื่อนหลักกลุ่มเจ้าพระยา (ข้อมูล วันที่ 10 ก.ค. 63)

สภาพน้ำในอ่างเก็บน้ำ ภูมิพล สิริกิติ์ แควน้อยฯ และป่าสักฯ วันที่ 10 กรกฎาคม 2563

อ่างเก็บน้ำ	ปริมาณน้ำในอ่างฯ		ปริมาณน้ำใช้การได้		ปริมาณน้ำไหลลงอ่างฯ		ปริมาณน้ำระบาย		รับน้ำได้อีก	เปรียบเทียบน้ำใช้การ - น้อยกว่า / + มากกว่า ปี 2559
	ปี 2563	% ความจุ	ปริมาณน้ำ	% ใช้การ	วันนี้	เมื่อวาน	วันนี้	เมื่อวาน		
ภูมิพล	3,954	29	154	2	0.00	4.20	5.00	5.00	9,508	-143
สิริกิติ์	3,308	35	458	7	13.68	12.24	20.00	19.95	6,202	-470
ภูมิพล+สิริกิติ์	7,262	32	612	4	13.68	16.44	25.00	24.95	15,710	-613
แควน้อยฯ	155	16	112	12	0.90	1.91	3.27	3.89	784	-224
ป่าสักชลสิทธิ์	100	10	97	10	0.00	0.00	1.30	1.30	860	-100
รวมทั้งหมด	7,517	30	821	5	14.58	18.35	29.56	30.14	17,354	-937

(หน่วย : ล้าน ลบ.ม.)

2.4 สถานการณ์น้ำลุ่มน้ำเจ้าพระยา

แม่น้ำปิง ปริมาณน้ำไหลผ่านที่สถานี P.17 อ.บรรพตพิสัย จ.นครสวรรค์ วัดได้ 20.00 ลบ.ม./วินาที (เมื่อวาน 22.00 ลบ.ม./วินาที) ต่ำกว่าตลิ่ง 5.79 เมตร มี**แนวโน้มเพิ่มขึ้น**

แม่น้ำน่าน ปริมาณน้ำไหลผ่านที่สถานี N.67 อ.ชุมแสง จ.นครสวรรค์ วัดได้ 97.00 ลบ.ม./วินาที (เมื่อวาน 87.00 ลบ.ม./วินาที) ต่ำกว่าตลิ่ง 9.94 เมตร มี**แนวโน้มเพิ่มขึ้น**

แม่น้ำเจ้าพระยา ปริมาณน้ำไหลผ่านที่สถานี C.2 อ.เมืองนครสวรรค์ วัดได้ 103.00 ลบ.ม./วินาที (เมื่อวาน 103.00 ลบ.ม./วินาที) ต่ำกว่าตลิ่ง 9.63 เมตร มี**แนวโน้มเพิ่มขึ้น** และมีปริมาณน้ำไหลผ่านท้ายเขื่อนเจ้าพระยา (C.13) ในอัตรา 60.00 ลบ.ม./วินาที (เมื่อวาน 70.00 ลบ.ม./วินาที) ไหลผ่านสถานีวัดน้ำ C.29A อ.บางไทรมีปริมาณน้ำไหลผ่านเฉลี่ย 60.00 ลบ.ม./วินาที (เมื่อวาน 60.00 ลบ.ม./วินาที)

2.5 สภาพน้ำในอ่างเก็บน้ำขนาดกลาง (ข้อมูล วันที่ 10 ก.ค. 63)

ข้อมูลวันที่ 10 กรกฎาคม 2563															
สรุปอ่างขนาดกลางที่มีปริมาตรในช่วง <=30 % และ >80 %															
<=30 %				31 - 50 %				>50-80%				>80 %			
ภาค	จำนวน	สขป.	จำนวน	ภาค	จำนวน	สขป.	จำนวน	ภาค	จำนวน	สขป.	จำนวน	ภาค	จำนวน	สขป.	จำนวน
เหนือ	38	1	6	เหนือ	26	1	5	เหนือ	9	1	2	เหนือ	2	1	2
		2	17			2	16			2	6			2	0
		3	3			3	2			3	0			3	0
		4	12			4	3			4	1			4	0
ตะวันออกเฉียงเหนือ	110	5	27	ตะวันออกเฉียงเหนือ	72	5	14	ตะวันออกเฉียงเหนือ	26	5	10	ตะวันออกเฉียงเหนือ	10	5	2
		6	32			6	13			6	6			6	1
		7	12			7	23			7	6			7	6
		8	39			8	22			8	4			8	1
ตะวันออกเฉียง	23	9	23	ตะวันออกเฉียง	20	9	20	ตะวันออกเฉียง	7	9	7	ตะวันออกเฉียง	1	9	1
กลาง	14	10	13	กลาง	3	10	3	กลาง	4	10	3	กลาง	1	10	0
		11	0			11	0			11	0			11	0
		12	1			12	0			12	1			12	1
ตะวันตก	2	13	2	ตะวันตก	4	13	4	ตะวันตก	1	13	1	ตะวันตก	0	13	0
ใต้	14	14	10	ใต้	19	14	7	ใต้	5	14	0	ใต้	1	14	0
		15	2			15	5			15	5			15	1
		16	2			16	6			16	0			16	0
		17	0			17	1			17	0			17	0
รวม	201	รวม	201	รวม	144	รวม	144	รวม	52	รวม	52	รวม	15	รวม	15

รวมทั้งหมด 412 แห่ง

2.6 การจัดสรรน้ำฤดูฝนปี 2563

อ่างเก็บน้ำ	แผน (ล้าน ลบ.ม.)	ผลการจัดสรร (ล้าน ลบ.ม.)	คงเหลือ (ล้าน ลบ.ม.)
ทั่วประเทศ (10 ก.ค. 63)	11,975	5,253 (44%)	6,722 (56%)
เจ้าพระยา (4 เขื่อน) (10 ก.ค. 63)	3,250	1,853 (57%)	1,397 (43%)

3. วิเคราะห์สถานการณ์

3.1 คาดการณ์ปริมาณฝนจากแบบจำลองบรรยากาศของกรมอุตุนิยมวิทยา (3 วันล่วงหน้า)

- วันที่ 10 ก.ค. 63 (10 ก.ค. 63 เวลา 07.00 น.– 11 ก.ค. 63 เวลา 07.00 น.) มีฝนตกปานกลาง (10.1 – 35.0 มม.) บริเวณพื้นที่ จ.แม่ฮ่องสอน จ.ลำปาง จ.เลย จ.หนองคาย จ.ขอนแก่น จ.กาฬสินธุ์ จ.นครพนม จ.นครราชสีมา จ.สระแก้ว จ.ชลบุรี จ.ระยอง จ.จันทบุรี จ.ตราด จ.กาญจนบุรี จ.เพชรบุรี จ.ราชบุรี จ.ประจวบคีรีขันธ์ จ.ชุมพร จ.ระนอง จ.สุราษฎร์ธานี จ.ตรัง จ.สงขลา จ.ยะลา และจ.นราธิวาส

- วันที่ 11 ก.ค. 63 (11 ก.ค. 63 เวลา 07.00 น.– 12 ก.ค. 63 เวลา 07.00 น.) มีฝนตกปานกลาง (10.1 – 35.0 มม.) บริเวณพื้นที่ จ.ระยอง จ.จันทบุรี จ.ตราด จ.ราชบุรี จ.สมุทรสงคราม จ.เพชรบุรี จ.ประจวบคีรีขันธ์ จ.สุราษฎร์ธานี จ.กระบี่ จ.นครศรีธรรมราช จ.พัทลุง จ.สงขลา จ.ยะลา จ.ปัตตานี และจ.นราธิวาส

- วันที่ 12 ก.ค. 63 (12 ก.ค. 63 เวลา 07.00 น.– 13 ก.ค. 63 เวลา 07.00 น.) มีฝนตกปานกลาง (10.1 – 35.0 มม.) บริเวณพื้นที่ จ.มุกดาหาร จ.อุบลราชธานี จ.ยโสธร จ.ร้อยเอ็ด ศรีสะเกษ จ.สุรินทร์ จ.สระแก้ว จ.จันทบุรี จ.ตราด จ.กาญจนบุรี จ.ประจวบคีรีขันธ์ จ.พัทลุง จ.สงขลา และจ.นราธิวาส

3.2 คาดการณ์ปริมาณน้ำ (วันที่ 11 ก.ค.63)

คาดการณ์ปริมาณน้ำไหลผ่านลุ่มน้ำปิงที่สถานี P.17 อ.บรรพตพิสัย จ.นครสวรรค์ จะมีปริมาณน้ำไหลผ่าน 21.00 ลบ.ม./วินาที มีแนวโน้มเพิ่มขึ้น ลุ่มน้ำ่านที่สถานี N.67 อ.ชุมแสง จ.นครสวรรค์ จะมีปริมาณน้ำไหลผ่าน 97.00 ลบ.ม./วินาที มีแนวโน้มเพิ่มขึ้น โดยจะทำให้ในลุ่มน้ำเจ้าพระยาที่สถานี C.2 อ.เมืองนครสวรรค์ จ.นครสวรรค์ จะมีปริมาณน้ำไหลผ่าน 105.00 ลบ.ม./วินาที มีแนวโน้มเพิ่มขึ้น

4. รายงานสถานการณ์ค่าความเค็ม (ข้อมูล วันที่ 10 ก.ค. 63 เวลา 07:00 น.)

แม่น้ำ	สถานีเฝ้าระวัง	เกณฑ์เฝ้าระวัง (กรัม/ลิตร)	ค่าความเค็ม (กรัม/ลิตร)
เจ้าพระยา	ประปาสำแล	0.25	0.26
ปราจีน-บางปะกง	บางกระเจ็ด	2.00	0.89
ท่าจีน	ปากคลองจินดา	0.75	0.44
แม่กลอง	ปากคลองดำเนินสะดวก	2.00	0.12

5. ข้อปฏิบัติ

1. แนวทางป้องกันการรุกราน้ำเค็มในแม่น้ำเจ้าพระยาตอนล่างและแม่น้ำท่าจีน ดังนี้

1.1. สบอ, สขป.12 และสขป.13 ลำเลียงน้ำจากกลุ่มน้ำแม่กลองโดยรับน้ำผ่านคลองจรเข้สามพันลงสู่แม่น้ำท่าจีนผ่านปตร. สองพี่น้องอัตราไม่ต่ำกว่า 30 ลูกบาศก์เมตรต่อวินาทีและจากคลองส่งน้ำสายใหญ่ฝั่งซ้ายผ่านคลองระบายน้ำสายใหญ่ท่าสาร-บางปลาลงสู่แม่น้ำท่าจีนอัตราไม่ต่ำกว่า 35 ลูกบาศก์เมตรต่อวินาที

1.2. สบอ. ประสาน กปน. ดำเนินการตามมติที่หารือร่วมกันเมื่อวันที่ 16 ธันวาคม 2562 งดสูบน้ำเข้าคลองประปาในช่วงที่น้ำทะเลลงเป็น 2 ชั่วโมงดำเนินการเป็นช่วงๆ

1.3. สบอ. ประสานกรุงเทพมหานคร งดสูบน้ำลงสู่แม่น้ำเจ้าพระยา ในช่วงที่น้ำทะเลหนุนสูง

แผนการระบายน้ำจาก 4 เขื่อนหลัก เขื่อนภูมิพล ระบายน้ำอัตราวันละ 5.00 ล้านลูกบาศก์เมตร (58 ลูกบาศก์เมตรต่อวินาที) เขื่อนสิริกิติ์ ระบายน้ำอัตราวันละ 15 ล้านลูกบาศก์เมตร (174 ลูกบาศก์เมตรต่อวินาที) เขื่อนแควน้อยบำรุงแดน ระบายน้ำอัตราวันละ 2.16 ล้านลูกบาศก์เมตร (25 ลูกบาศก์เมตรต่อวินาที) และเขื่อนป่าสักชลสิทธิ์ ระบายน้ำอัตราวันละ 0.43 ล้านลูกบาศก์เมตร (5 ลูกบาศก์เมตรต่อวินาที) และกำหนดการรับน้ำเข้าพื้นที่แต่ละ สขป. ดังนี้

2. สขป.3 ควบคุมระดับน้ำเหนือเขื่อนนเรศวรให้อยู่ที่ไม่ต่ำกว่า +46.50 ม.-รทก. และปตร.มะขามสูง ให้อยู่ที่ไม่ต่ำกว่า +42.30 ม.-รทก. รับน้ำเข้าพื้นที่เพาะปลูกลุ่มต่ำทุ่งบางระกำในอัตรา 20 ลูกบาศก์เมตรต่อวินาที และพื้นที่อื่นเท่าที่จำเป็น

3. สขป.4 รับน้ำเข้าพื้นที่เท่าที่จำเป็น สขป.3 และ สขป. 4 ควบคุมปริมาณน้ำให้ไหลผ่านสถานี C2 จังหวัดนครสวรรค์ ในอัตราไม่ต่ำกว่า 150 ลูกบาศก์เมตรต่อวินาที, ควบคุมปริมาณน้ำให้ไหลผ่านสถานี N5A จังหวัดพิษณุโลก ในอัตราไม่ต่ำกว่า 155 ลูกบาศก์เมตรต่อวินาที, ควบคุมปริมาณน้ำให้ไหลผ่านสถานี N67 จังหวัดนครสวรรค์ ในอัตราไม่ต่ำกว่า 140 ลูกบาศก์เมตรต่อวินาที (รวมปริมาณน้ำทำตามธรรมชาติ)

4. สขป.10 รับน้ำเข้าพื้นที่ (รวมการสูบน้ำ) ผ่าน ปตร.มโนรมย์ และปตร.มหาราช อัตรารวม 25 ลูกบาศก์เมตรต่อวินาที และควบคุมปริมาณน้ำไหลผ่านเขื่อนพระรามหกในอัตรา 5 ลูกบาศก์เมตรต่อวินาที และส่งน้ำเข้าพื้นที่ สขป.11 ผ่าน ปตร.พระศรีเสาวภาค และปตร.พระศรีศิลป์ อัตราไม่ต่ำกว่า 10 ลูกบาศก์เมตรต่อวินาที

5. สขป.11 สูบน้ำและเปิดรับน้ำผ่านคลองพระยาบรรลือ อัตราไม่ต่ำกว่า 30 ลูกบาศก์เมตรต่อวินาที ปิดคลองแนวตั้งที่เชื่อมต่อคลองพระยาบรรลือ โดยรักษาระดับน้ำในคลองไม่ให้ต่ำกว่า + 1.20 ม.-รทก. ลำเลียงน้ำลงสู่แม่น้ำเจ้าพระยาโดยสูบน้ำที่สถานีสิงหนาท 2 อัตรา 30 ลูกบาศก์เมตรต่อวินาที สูบน้ำและเปิดรับน้ำผ่านคลองพระพิมลอัตราไม่ต่ำกว่า 25 ลูกบาศก์เมตรต่อวินาที ปิดคลองแนวตั้งที่เชื่อมต่อคลองพระพิมล ลำเลียงน้ำผ่านคลองพระพิมลลงสู่แม่น้ำเจ้าพระยาโดย ปตร. และสถานีสูบน้ำบางบัวทอง อัตรา 18 ลูกบาศก์เมตรต่อวินาที และควบคุมเปิดปตร.คลองลัดโพธิ์ ให้ชะลอความเค็มรุกตัว

6. สขป.12 รักษาระดับน้ำเหนือเขื่อนเจ้าพระยาไม่ต่ำกว่า +13.30 ม.รทก. ควบคุมปริมาณน้ำไหลผ่านเขื่อนเจ้าพระยาในอัตรา 70 ลูกบาศก์เมตรต่อวินาที รับน้ำเข้าระบบชลประทานผ่าน ปตร.พลเทพ และปตร.บรมธาตุ อัตรารวม 25 ลูกบาศก์เมตรต่อวินาที สขป.12 ควบคุมปริมาณน้ำไหล ผ่าน ปตร.โพธิ์พระยา ในอัตรา 5 ลูกบาศก์เมตรต่อวินาที และส่งน้ำลงสู่พื้นที่ สขป.11 ผ่าน ปตร.ผักไห่-เจ้าเจ็ด เท่าที่จำเป็น

7. สขป.10 และ 11 ลำเลียงน้ำเพื่อสนับสนุนการอุปโภค-บริโภค สำหรับผลิตน้ำประปาของการประปาส่วนภูมิภาคสาขาบางคล้า สาขาฉะเชิงเทรา และสาขาบางปะกง ในพื้นที่จังหวัดฉะเชิงเทรา อย่างต่อเนื่องและควบคุมปริมาณน้ำผ่าน ทรบ.บึงฝรั่ง ในอัตรา 3 - 5 ลูกบาศก์เมตรต่อวินาที

แผนการระบายน้ำเขื่อนท่าทุ่งนาและเขื่อนวชิราลงกรณ ระบายน้ำอัตรารวมวันละ 16 ล้านลูกบาศก์เมตร (185 ลูกบาศก์เมตรต่อวินาที) กำหนดการรับน้ำเข้าพื้นที่แต่ละ ดังนี้

8. สขป.13 รับน้ำเข้าพื้นที่ตามความเหมาะสม และประสาน กปน. ลำเลียงน้ำผ่านคลองประปาฝั่งตะวันตก ในอัตรา 25 - 30 ลูกบาศก์เมตรต่อวินาที (รวมความต้องการ กปน.) ลงคลองปลายบาง เพื่อลำเลียงลงสู่แม่น้ำเจ้าพระยา ในอัตรา 5 - 10 ลูกบาศก์เมตรต่อวินาที

จากการคาดการณ์กรมอุตุนิยมวิทยา ปริมาณฝนจะเริ่มลดน้อยลงหรือทิ้งช่วงตั้งแต่ 22 มิถุนายน 2563 จนถึงวันที่ 15 กรกฎาคม 2563 หลังจากนั้นเริ่มตกต่อเนื่องไป จะมีฝนตกชุกในช่วงเดือนสิงหาคมถึงเดือนกันยายน 2563 สิ้นสุดฤดูฝนประมาณกลางเดือนตุลาคม 2563 ในการทำงานปีของเกษตรกรในช่วงนี้ขอให้ประชาสัมพันธ์ ดังนี้

9.ในกรณีเกษตรกรมีการเพาะปลูกข้าวนาปีไปแล้ว ให้บริหารจัดการน้ำทำในแม่น้ำและลำคลองธรรมชาติมาใช้ประโยชน์ให้มากที่สุด โดยใช้อาคารชลประทานควบคุมการรับน้ำหรือใช้เครื่องสูบน้ำช่วยเหลือ

10.ในกรณีที่เกษตรกรยังไม่มีการทำงานปี ขอความร่วมมือให้เริ่มทำนาปีตั้งแต่วันที่ 16 กรกฎาคม 2563 (ตามที่กรมอุตุนิยมวิทยา) หรือจนกว่าฝนจะตกสม่ำเสมอและในพื้นที่มีน้ำเพียงพอจึงทำการเพาะปลูก