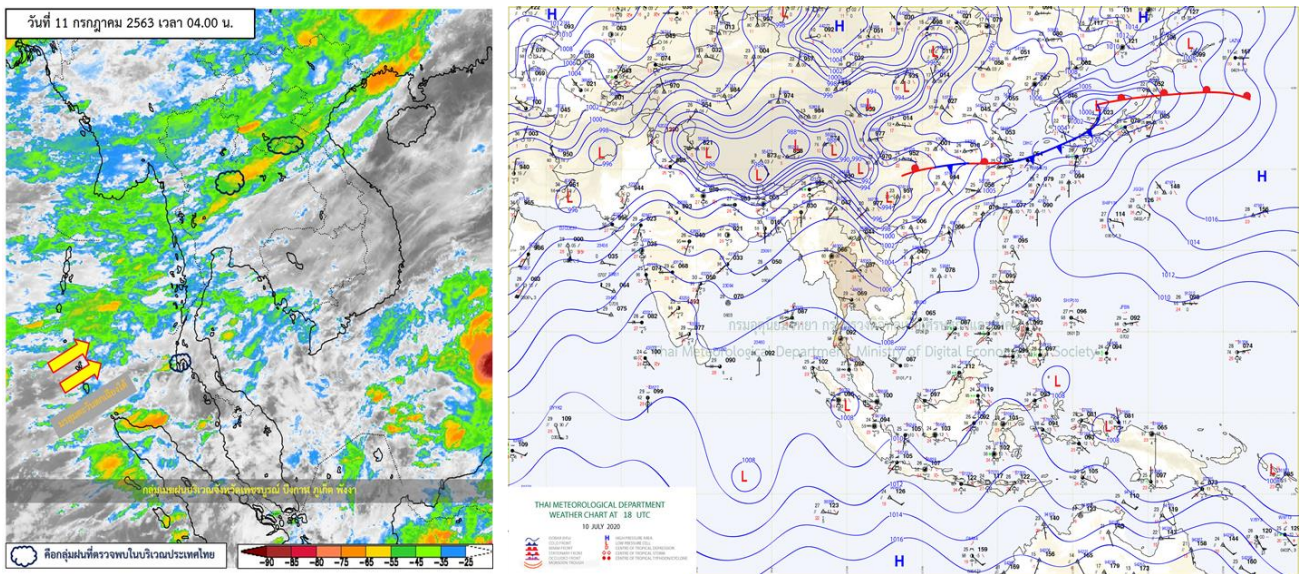




รายงานสรุปศูนย์ปฏิบัติการน้ำอัจฉริยะ
เรื่อง สถานการณ์น้ำและการเฝ้าระวัง
ประจำวันเสาร์ที่ 11 กรกฎาคม พ.ศ. 2563

1. สภาพอากาศและปริมาณฝน

1.1 สภาพอากาศ (กรมอุตุนิยมวิทยา)



มรสุมตะวันตกเฉียงใต้กำลังอ่อนพัดปกคลุมทะเลอันดามันและประเทศไทย ทำให้ประเทศไทยตอนบนมีฝนน้อยในระยะนี้ ส่วนภาคใต้มีกระแสลมตะวันออกเฉียงใต้พัดเข้ามาปกคลุม ทำให้บริเวณดังกล่าวยังคงมีฝนตกต่อเนื่องและมีฝนตกหนักบางแห่ง

1.2 สภาพฝน

ปริมาณฝนสูงสุด 5 อันดับ จากสำนักงานทรัพยากรน้ำแห่งชาติ เวลา 07.00 น. วันที่ 10 ก.ค.63 ถึงเวลา 07.00 น. วันที่ 11 ก.ค.63 ตามลำดับ ดังนี้

1. อ.หัวหิน จ.ประจวบคีรีขันธ์	วัดปริมาณฝนได้	55.1	มม.
2. อ.เมืองพิจิตร จ.พิจิตร	วัดปริมาณฝนได้	50.4	มม.
3. อ.สนามชัยเขต จ.ฉะเชิงเทรา	วัดปริมาณฝนได้	49.6	มม.
4. อ.พุนพิน จ.สุราษฎร์ธานี	วัดปริมาณฝนได้	46.0	มม.
5. อ.ทับคล้อ จ.พิจิตร	วัดปริมาณฝนได้	42.0	มม.

2. สถานการณ์น้ำท่าและสภาพน้ำในอ่างเก็บน้ำ

2.1 สถานการณ์น้ำท่าในลุ่มน้ำต่างๆ (11 ก.ค. 63 เวลา 06.00 น.)

แม่น้ำ	สถานี	ที่ตั้งสถานี	ตลิ่ง	ความจุ	ระดับน้ำ	ปริมาณน้ำ		ต่ำ(-) สูง(+) กว่าตลิ่ง	อยู่ใน เกณฑ์	แนวโน้ม	
						วันนี้	เมื่อวาน				
			ม.	ม. ³ / วิ.	ม.	ม. ³ / วิ.	ม. ³ / วิ.				
1. ปิง	P.1	สะพานนารัฐ อำเภอเมือง	จังหวัดเชียงใหม่	3.70	445	1.43	7.39	8.45	-2.27	น้อย	ลดลง
	P.7A	สะพานบ้านห้วยยาง อำเภอเมือง	จังหวัดกำแพงเพชร	5.34	3,000	0.23	64.19	65.99	-5.11	น้อย	ลดลง
	P.17	บ้านท่าจั่ว อำเภอบรรพตพิสัย	จังหวัดนครสวรรค์	39.80	2,990	34.03	22.00	20.00	-5.77	น้อย	เพิ่มขึ้น
2. วัง	W.1C	สะพานเสตุวารี อำเภอเมือง	จังหวัดลำปาง	5.20	651	-0.25	0.95	1.52	-5.45	น้อย	ทรงตัว
3. ยม	Y.1C	สะพานบ้านน้ำโค้ง อำเภอเมือง	จังหวัดแพร่	8.20	993	0.01	2.93	3.85	-8.19	น้อย	ลดลง
4. น่าน	N.1	หน้าสำนักงานป่าไม้ อำเภอเมือง	จังหวัดน่าน	7.00	1,217	0.19	30.50	42.72	-6.81	น้อย	ลดลง
	N.5A	สะพานเอกาทศรถ อำเภอเมือง	จังหวัดพิษณุโลก	10.37	1,365	1.57	149.30	178.10	-8.80	น้อย	ลดลง
	N.67	สะพานบ้านเกยไชย อำเภอชุมแสง	จังหวัดนครสวรรค์	28.30	1,579	18.80	119.00	97.00	-9.50	น้อย	เพิ่มขึ้น
5. เจ้าพระยา	C.2	ค่ายจิรประวัติ อำเภอเมือง	จังหวัดนครสวรรค์	26.20	3,590	16.71	115.00	103.00	-9.49	น้อย	เพิ่มขึ้น
	C.13	ท้ายเขื่อนเจ้าพระยา อำเภอสรรพยา	จังหวัดชัยนาท	16.34	2,840	5.38	60.00	60.00	-10.96	น้อย	ทรงตัว
6. ป่าสัก	S.28	ท้ายเขื่อนป่าสักชลสิทธิ์ อำเภอพัฒนานิคม	จังหวัดลพบุรี	31.46	1,175	16.91	9.00	11.00	-14.55	น้อย	ลดลง
7. มูล	M.7	สะพานเสรีประชาธิปไตย อำเภอเมือง	จังหวัดอุบลราชธานี	7.00	2,300	2.12	22.32	22.11	-4.88	น้อย	เพิ่มขึ้น
8. ชี	E.20A	บ้านบ้านฟ้าหยาด อำเภอมหาชนะชัย	จังหวัดยโสธร	10.00	1,220	3.60	52.58	72.86	-6.40	น้อย	ลดลง
	B.9	บ้านสารเหนือ อำเภอท่ายาง	จังหวัดเพชรบุรี	6.60	355	2.15	9.50	9.50	-4.45	น้อย	ทรงตัว
	B.6A	สะพานท่าเกวียน อำเภอแก่งกระจาน	จังหวัดเพชรบุรี	6.00	260	0.59	0.95	0.00	-5.41	น้อย	เพิ่มขึ้น
9. เพชรบุรี	B.15	สะพานเทศบาล อำเภอเมือง	จังหวัดเพชรบุรี	5.40	150	0.42	0.30	2.14	-4.98	น้อย	ลดลง
	X.44	คลองอูตะกา อำเภอหาดใหญ่	จังหวัดสงขลา	7.40	534	0.49	18.70	18.40	-6.91	น้อย	เพิ่มขึ้น
10. ทะเลสาบสงขลา	X.170	บ้านคลองลำ อำเภอศรีนครินทร์	จังหวัดพัทลุง	25.20	290	20.74	3.50	3.75	-4.46	น้อย	ลดลง
	X.180	สะพานเทศบาล อำเภอเมือง	จังหวัดชุมพร	3.80	193	0.43	27.90	36.00	-3.37	น้อย	ลดลง
11. ภาคใต้ฝั่งตะวันออก	X.119A	สะพานสันต อำเภอสุโหงโกลก	จังหวัดราชบุรี	8.20	203	4.47	36.95	35.55	-3.73	ปกติ	เพิ่มขึ้น
	X.53A	คลองชุมพร อำเภอเมือง	จังหวัดชุมพร	9.30	143	2.09	0.45	0.60	-7.21	น้อย	ลดลง
	X.212	คลองหลังสวน อำเภอหลังสวน	จังหวัดชุมพร	6.00	1,460	0.21	88.90	102.40	-5.79	น้อย	ลดลง
12. ภาคใต้ฝั่งตะวันตก	X.234	บ้านป่าหมาก อำเภอเมือง	จังหวัดตรัง	6.40	426	0.96	44.80	31.00	-5.44	น้อย	เพิ่มขึ้น

○ น้ำใช้การทั้งประเทศ (อ่างเก็บน้ำขนาดใหญ่) ณ วันที่ 11 กรกฎาคม 2563

- ปี 2559 มีน้ำ 8,295 ล้าน ลบ.ม. คิดเป็น 18%
- ปี 2562 มีน้ำ 11,572 ล้าน ลบ.ม. คิดเป็น 24%
- ปี 2563 มีน้ำ 7,090 ล้าน ลบ.ม. คิดเป็น 15%
- ปี 2563 **น้อยกว่า** ปี 2559 จำนวน 1,205 ล้าน ลบ.ม.
- ปี 2563 **น้อยกว่า** ปี 2562 จำนวน 4,482 ล้าน ลบ.ม.

○ น้ำใช้การในลุ่มเจ้าพระยา ณ วันที่ 11 กรกฎาคม 2563

- ปี 2559 มีน้ำ 1,807 ล้าน ลบ.ม. คิดเป็น 10%
- ปี 2562 มีน้ำ 1,900 ล้าน ลบ.ม. คิดเป็น 10%
- ปี 2563 มีน้ำ 809 ล้าน ลบ.ม. คิดเป็น 4%
- ปี 2563 **น้อยกว่า** ปี 2559 จำนวน 998 ล้าน ลบ.ม.
- ปี 2563 **น้อยกว่า** ปี 2562 จำนวน 1,091 ล้าน ลบ.ม.

2.2 สภาพน้ำใช้การในอ่างเก็บน้ำขนาดใหญ่ (ข้อมูล วันที่ 11 ก.ค. 63)

ชื่อ อ่างเก็บน้ำเขื่อน	ความจุ ที่ รณส. (ล้าน ม. ³)	ความจุ ที่ รณก. (ล้าน ม. ³)	ความจุ น้ำ ใช้การ (ล้าน ม. ³)	ณ วันที่							ไหลลง วันนี้ (ล้าน ม. ³)	ระบาย วันนี้ (ล้าน ม. ³)
				ปี2562		ปี2563						
				ปริมาตร (ล้าน ม. ³)	% รณก.	ปริมาตร (ล้าน ม. ³)	% รณก.	ปริมาตรใช้การ (ล้าน ม. ³)	% รณก.	% ใช้การ		
เหนือ												
ภูมิพล*	13,462	13,462	9,662	4,881	36	3,952	29	152	1	2	2.92	5.00
สิริกิติ์*	10,508	9,510	6,660	3,501	37	3,301	35	451	5	7	13.68	19.99
แม่จันทน์บุรีชล	323	265	253	82	31	53	20	40	15	6	0.14	0.00
แม่จางอุดมธารา	295	263	249	52	20	73	28	59	22	24	0.37	0.05
กัวลม	106	106	103	36	34	41	39	38	35	37	1.14	1.96
กัวคองหมา	209	170	164	64	38	42	25	36	21	22	0.22	0.67
แควน้อยบำรุงแดน	1,080	939	896	158	17	153	16	110	12	12	0.59	2.59
แม่มอก	110	110	94	36	33	24	22	8	7	8	0.02	0.02
ตะวันออกเฉียงเหนือ												
ห้วยหลวง	136	136	129	32	23	25	18	18	13	14	0.06	0.11
น้ำอูน	780	520	475	247	48	207	40	162	31	34	0.23	0.23
น้ำพุง*	200	165	157	37	23	37	23	29	18	19	0.00	0.30
จุฬารัตน์*	181	164	127	51	31	47	28	10	6	8	0.08	1.31
อุบลรัตน์*	4,640	2,431	1,850	580	24	315	13	-266	-11	-14	0.00	0.30
ลำปาว	2,450	1,980	1,880	559	28	643	32	543	27	29	0.68	3.15
ลำตะคอง	445	314	292	164	52	87	28	65	21	22	0.16	0.43
ลำพระเพลิง	242	155	154	23	15	19	13	18	12	12	0.36	0.00
มูลบ่	350	141	134	43	31	23	16	16	11	12	0.09	0.04
ลำห้วย	325	275	268	91	33	37	13	30	11	11	0.04	0.09
ลำน้ำรอง	197	121	118	28	23	18	15	15	12	13	0.00	0.00
สิรินธร*	1,966	1,966	1,135	855	43	1,031	52	200	10	18	6.46	0.00
กลาง												
ป่าสักชลสิทธิ์	960	960	957	57	6	99	10	96	10	10	0.17	0.44
ทับเสลา	190	160	143	38	24	32	20	15	9	10	0.00	0.07
กระเสียว	390	299	259	69	23	51	17	11	4	4	0.00	0.03
ตะวันตก												
ศรีนครินทร์*	18,770	17,745	7,480	13,610	77	11,973	67	1,708	10	23	2.10	10.94
วชิราลงกรณ*	11,000	8,860	5,848	4,477	51	3,759	42	747	8	13	2.29	11.03
ตะวันออก												
ขุนด่านปราการชล	225	224	219	34	15	48	21	43	19	20	0.50	0.12
คลองสิียด	450	420	390	57	14	46	11	16	4	4	0.13	0.13
บางพระ	127	117	105	42	36	16	13	4	3	4	0.07	0.23
หนองปลาไหล	206	164	150	96	59	84	51	70	43	47	2.07	0.00
ประแสร์	322	295	275	124	42	45	15	25	8	9	0.71	0.00
นฤปดินทรจินดา	338	295	276	66	22	79	27	60	20	22	0.20	0.00
ใต้												
แก่งกระจาน	900	710	645	364	51	201	28	136	19	21	1.64	1.56
ปราณบุรี	490	391	373	195	50	101	26	83	21	22	0.59	0.71
รัชชประภา*	6,144	5,639	4,287	3,483	62	2,727	48	1,376	24	32	1.43	2.29
บางยาง*	1,590	1,454	1,178	883	61	977	67	701	48	59	3.72	4.04

ต่ำกว่า 30 %
รวม 30 แห่ง

ตั้งแต่ 31 - 50%
รวม 4 แห่ง

ตั้งแต่ 51-80%
รวม 1 แห่ง

มากกว่า 80%
รวม 0 แห่ง

2.3 สภาพน้ำในอ่างเก็บน้ำ 4 เขื่อนหลักกลุ่มเจ้าพระยา (ข้อมูล วันที่ 11 ก.ค. 63)

สภาพน้ำในอ่างเก็บน้ำ ภูมิพล สิริกิติ์ แควน้อยฯ และป่าสักฯ วันที่ 11 กรกฎาคม 2563

อ่างเก็บน้ำ	ปริมาณน้ำในอ่างฯ		ปริมาณน้ำใช้การได้		ปริมาณน้ำไหลลงอ่างฯ		ปริมาณน้ำระบาย		รับน้ำได้อีก ปี 2563	เปรียบเทียบน้ำใช้การ - น้อยกว่า / + มากกว่า ปี 2559
	ปี 2563	% ความจุ	ปริมาณน้ำ	% ใช้การ	วันนี้	เมื่อวาน	วันนี้	เมื่อวาน		
ภูมิพล	3,952	29	152	2	2.92	0.00	5.00	5.00	9,510	-152
สิริกิติ์	3,301	35	451	7	13.68	13.68	19.99	20.00	6,209	-493
ภูมิพล+สิริกิติ์	7,253	32	603	4	16.60	13.68	24.99	25.00	15,719	-645
แควน้อยฯ	153	16	110	12	0.59	0.90	2.59	3.27	786	-243
ป่าสักชลสิทธิ์	99	10	96	10	0.17	0.00	0.44	1.30	861	-109
รวมทั้งหมด	7,505	30	809	4	17.36	14.58	28.02	29.56	17,366	-997

(หน่วย : ล้าน ลบ.ม.)

2.4 สถานการณ์น้ำลุ่มน้ำเจ้าพระยา

แม่น้ำปิง ปริมาณน้ำไหลผ่านที่สถานี P.17 อ.บรรพตพิสัย จ.นครสวรรค์ วัดได้ 22.00 ลบ.ม./วินาที (เมื่อวาน 20.00 ลบ.ม./วินาที) ต่ำกว่าตลิ่ง 5.77 เมตร **มีแนวโน้มเพิ่มขึ้น**

แม่น้ำน่าน ปริมาณน้ำไหลผ่านที่สถานี N.67 อ.ชุมแสง จ.นครสวรรค์ วัดได้ 119.00 ลบ.ม./วินาที (เมื่อวาน 97.00 ลบ.ม./วินาที) ต่ำกว่าตลิ่ง 9.5 เมตร **มีแนวโน้มเพิ่มขึ้น**

แม่น้ำเจ้าพระยา ปริมาณน้ำไหลผ่านที่สถานี C.2 อ.เมืองนครสวรรค์ วัดได้ 115.00 ลบ.ม./วินาที (เมื่อวาน 103.00 ลบ.ม./วินาที) ต่ำกว่าตลิ่ง 9.49 เมตร **มีแนวโน้มเพิ่มขึ้น** และมีปริมาณน้ำไหลผ่านท้ายเขื่อนเจ้าพระยา (C.13) ในอัตรา 60.00 ลบ.ม./วินาที (เมื่อวาน 70.00 ลบ.ม./วินาที) ไหลผ่านสถานีวัดน้ำ C.29A อ.บางไทรมีปริมาณน้ำไหลผ่านเฉลี่ย 60.00 ลบ.ม./วินาที (เมื่อวาน 60.00 ลบ.ม./วินาที)

2.5 สภาพน้ำในอ่างเก็บน้ำขนาดกลาง (ข้อมูล วันที่ 11 ก.ค. 63)

ข้อมูลวันที่ 11 กรกฎาคม 2563															
สรุปอ่างขนาดกลางที่มีปริมาณในช่วง <= 30 % และ >80 %															
<=30 %				31 - 50 %				>50-80%				>80 %			
ภาค	จำนวน	สขป.	จำนวน	ภาค	จำนวน	สขป.	จำนวน	ภาค	จำนวน	สขป.	จำนวน	ภาค	จำนวน	สขป.	จำนวน
เหนือ	38	1	6	เหนือ	26	1	5	เหนือ	9	1	2	เหนือ	2	1	2
		2	17			2	16			2	6			2	0
		3	3			3	2			3	0			3	0
		4	12			4	3			4	1			4	0
ตะวันออก เฉียงเหนือ	111	5	27	ตะวันออก เฉียงเหนือ	69	5	14	ตะวันออก เฉียงเหนือ	28	5	10	ตะวันออก เฉียงเหนือ	10	5	2
		6	32			6	12			6	7			6	1
		7	13			7	22			7	6			7	6
		8	39			8	21			8	5			8	1
ตะวันออก	22	9	22	ตะวันออก	21	9	21	ตะวันออก	7	9	7	ตะวันออก	1	9	1
กลาง	14	10	13	กลาง	3	10	3	กลาง	4	10	3	กลาง	1	10	0
		11	0			11	0			11	0			11	0
		12	1			12	0			12	1			12	1
ตะวันตก	2	13	2	ตะวันตก	4	13	4	ตะวันตก	1	13	1	ตะวันตก	0	13	0
ใต้	14	14	10	ใต้	19	14	7	ใต้	5	14	0	ใต้	1	14	0
		15	2			15	5			15	5			15	1
		16	2			16	6			16	0			16	0
		17	0			17	1			17	0			17	0
รวม	201	รวม	201	รวม	142	รวม	142	รวม	54	รวม	54	รวม	15	รวม	15

รวมทั้งหมด 412 แห่ง

2.6 การจัดสรรน้ำฤดูฝนปี 2563

อ่างเก็บน้ำ	แผน (ล้าน ลบ.ม.)	ผลการจัดสรร (ล้าน ลบ.ม.)	คงเหลือ (ล้าน ลบ.ม.)
ทั่วประเทศ (11 ก.ค. 63)	11,975	5,330 (45%)	6,645 (55%)
เจ้าพระยา (4 เขื่อน) (11 ก.ค. 63)	3,250	1,884 (58%)	1,366 (42%)

3. วิเคราะห์สถานการณ์

3.1 คาดการณ์ปริมาณฝนจากแบบจำลองบรรยากาศของกรมอุตุนิยมวิทยา (3 วันล่วงหน้า)

- วันที่ 11 ก.ค. 63 (11 ก.ค. 63 เวลา 07.00 น.– 12 ก.ค. 63 เวลา 07.00 น.) ฝนตกปานกลาง (10.1 – 35.0 มม.) บริเวณพื้นที่ จ.แม่ฮ่องสอน จ.น่าน จ.อุดรดิตถ์ จ.แพร่ จ.ลำปาง จ.ตาก จ.นครพนม จ.ขอนแก่น จ.ชัยภูมิ จ.อุบลราชธานี จ.ศรีสะเกษ จ.นครราชสีมา จ.สระแก้ว จ.ระยอง จ.จันทบุรี จ.ตราด จ.พระนครศรีอยุธยา กรุงเทพมหานคร จ.นครปฐม จ.กาญจนบุรี จ.ราชบุรี จ.เพชรบุรี จ.ประจวบคีรีขันธ์ จ.ระนอง จ.พังงา จ.สุราษฎร์ธานี จ.กระบี่ จ.นครศรีธรรมราช จ.ตรัง จ.พัทลุง จ.สตูล จ.สงขลา จ.ยะลา จ.ปัตตานี และ จ.นราธิวาส มีฝนตกหนัก (35.0 - 90 มม.) บริเวณพื้นที่ จ.สงขลา และจ.นราธิวาส

- วันที่ 12 ก.ค. 63 (12 ก.ค. 63 เวลา 07.00 น.– 13 ก.ค. 63 เวลา 07.00 น.) มีฝนตกปานกลาง (10.1 – 35.0 มม.) บริเวณพื้นที่ จ.น่าน จ.กำแพงเพชร จ.มุกดาหาร จ.ร้อยเอ็ด จ.ยโสธร จ.อำนาจเจริญ จ.อุบลราชธานี จ.ศรีสะเกษ จ.สุรินทร์ จ.บุรีรัมย์ จ.สระแก้ว จ.ระยอง จ.จันทบุรี จ.ตราด จ.ชลบุรี จ.สมุทรปราการ กรุงเทพมหานคร จ.นครปฐม จ.กาญจนบุรี จ.ราชบุรี จ.เพชรบุรี จ.ประจวบคีรีขันธ์ จ.สุราษฎร์ธานี จ.นครศรีธรรมราช จ.พัทลุง และจ.สงขลา

- วันที่ 13 ก.ค. 63 (13 ก.ค. 63 เวลา 07.00 น.– 14 ก.ค. 63 เวลา 07.00 น.) มีฝนตกปานกลาง (10.1 – 35.0 มม.) บริเวณพื้นที่ จ.ตาก จ.น่าน จ.กำแพงเพชร จ.นครพนม จ.สกลนคร จ.มุกดาหาร จ.กาฬสินธุ์ จ.ร้อยเอ็ด จ.ยโสธร จ.อำนาจเจริญ จ.อุบลราชธานี จ.ศรีสะเกษ จ.สุรินทร์ จ.บุรีรัมย์ จ.นครราชสีมา จ.ฉะเชิงเทรา จ.ระยอง จ.จันทบุรี จ.ตราด กรุงเทพมหานคร จ.นนทบุรี จ.นครปฐม จ.สุพรรณบุรี จ.ชัยนาท จ.อุทัยธานี จ.กาญจนบุรี จ.ราชบุรี จ.สมุทรสงคราม จ.สมุทรสาคร จ.เพชรบุรี จ.ประจวบคีรีขันธ์ จ.ชุมพร และจ.สุราษฎร์ธานี

3.2 คาดการณ์ปริมาณน้ำ (วันที่ 12 ก.ค.63)

คาดการณ์ปริมาณน้ำไหลผ่านลุ่มน้ำปิงที่สถานี P.17 อ.บรรพตพิสัย จ.นครสวรรค์ จะมีปริมาณน้ำไหลผ่าน 24.00 ลบ.ม./วินาที **มีแนวโน้มเพิ่มขึ้น** ลุ่มน้ำน่านที่สถานี N.67 อ.ชุมแสง จ.นครสวรรค์ จะมีปริมาณน้ำไหลผ่าน 122.00 ลบ.ม./วินาที **มีแนวโน้มเพิ่มขึ้น** โดยจะทำให้ในลุ่มน้ำเจ้าพระยาที่สถานี C.2 อ.เมืองนครสวรรค์ จ.นครสวรรค์ จะมีปริมาณน้ำไหลผ่าน 117.00 ลบ.ม./วินาที **มีแนวโน้มเพิ่มขึ้น**

4. รายงานสถานการณ์ค่าความเค็ม (ข้อมูล วันที่ 11 ก.ค. 63 เวลา 07:00 น.)

แม่น้ำ	สถานีเฝ้าระวัง	เกณฑ์เฝ้าระวัง (กรัม/ลิตร)	ค่าความเค็ม (กรัม/ลิตร)
เจ้าพระยา	ประปาสำแล	0.25	0.24
ปราจีน-บางปะกง	บางกระเจ็ด	2.00	0.73
ท่าจีน	ปากคลองจินดา	0.75	0.44
แม่กลอง	ปากคลองดำเนินสะดวก	2.00	0.13

5. ข้อปฏิบัติ

1. แนวทางป้องกันการรุกราน้ำเค็มในแม่น้ำเจ้าพระยาตอนล่างและแม่น้ำท่าจีน ดังนี้

1.1. สบอ, สขป.12 และสขป.13 ลำเลียงน้ำจากลุ่มน้ำแม่กลองโดยรับน้ำผ่านคลองจรเข้สามพันลงสู่แม่น้ำท่าจีนผ่านปตร. สองพี่น้องอัตราไม่ต่ำกว่า 30 ลูกบาศก์เมตรต่อวินาทีและจากคลองส่งน้ำสายใหญ่ฝั่งซ้ายผ่านคลองระบายน้ำสายใหญ่ท่าสาร-บางปลาลงสู่แม่น้ำท่าจีนอัตราไม่ต่ำกว่า 35 ลูกบาศก์เมตรต่อวินาที

1.2. สบอ. ประสาน กปน. ดำเนินการตามมติที่หารือร่วมกันเมื่อวันที่ 16 ธันวาคม 2562 งดสูบน้ำเข้าคลองประปาในช่วงที่น้ำทะเลลงเป็น 2 ชั่วโมงดำเนินการเป็นช่วงๆ

1.3. สบอ. ประสานกรุงเทพมหานคร งดสูบน้ำลงสู่แม่น้ำเจ้าพระยา ในช่วงที่น้ำทะเลหนุนสูง

แผนการระบายน้ำจาก 4 เขื่อนหลัก เขื่อนภูมิพล ในช่วงวันที่ 9 กรกฎาคม 2563 ถึงวันที่ 12 กรกฎาคม 2563 ระบายน้ำอัตราวันละ 5.00 ล้านลูกบาศก์เมตร(58 ลูกบาศก์เมตรต่อวินาที) เขื่อนสิริกิติ์ ในช่วงวันที่ 9 กรกฎาคม 2563 ถึงวันที่ 11 กรกฎาคม 2563 ระบายน้ำอัตราวันละ 20.00 ล้านลูกบาศก์เมตร (231 ลูกบาศก์เมตรต่อวินาที) และในวันที่ 12 กรกฎาคม 2563 ระบายน้ำอัตราวันละ 15.00 ล้านลูกบาศก์เมตร (174 ลูกบาศก์เมตรต่อวินาที) เขื่อนแควน้อยบำรุง ในช่วงวันที่ 9 กรกฎาคม 2563 ถึงวันที่ 12 กรกฎาคม 2563 ระบายน้ำอัตราวันละ 2.59 ล้านลูกบาศก์เมตร(30 ลูกบาศก์เมตรต่อวินาที) และเขื่อนป่าสักชลสิทธิ์ ระบายน้ำอัตราวันละ 1.30 ล้านลูกบาศก์เมตร (15 ลูกบาศก์เมตรต่อวินาที) และกำหนดการรับน้ำเข้าพื้นที่แต่ละ สขป. ในช่วงวันที่ 9 กรกฎาคม 2563 ถึงวันที่ 12 กรกฎาคม 2563 ดังนี้

2. สขป.3 ควบคุมระดับน้ำเหนือเขื่อนนเรศวรให้อยู่ที่ไม่ต่ำกว่า +46.50 ม.-รทก. และปตร.มะขามสูง ให้อยู่ที่ไม่ต่ำกว่า +42.30 ม.-รทก. รับน้ำเข้าพื้นที่เพาะปลูกลุ่มต่ำทุ่งบางระกำในอัตรา 20 ลูกบาศก์เมตรต่อวินาที และพื้นที่อื่นเท่าที่จำเป็นและควบคุมปริมาณน้ำไหลผ่าน

3. สขป.4 รับน้ำเข้าพื้นที่เท่าที่จำเป็น สขป.3 และ สขป. 4 ควบคุมปริมาณน้ำให้ไหลผ่านสถานี C2 จังหวัดนครสวรรค์ ในอัตราไม่ต่ำกว่า 155 ลูกบาศก์เมตรต่อวินาที, สถานี N.5A อัตราไม่ต่ำกว่า 155 ลูกบาศก์เมตรต่อวินาที และตั้งแต่วันที่ 11 กรกฎาคม 2563 อัตราไม่ต่ำกว่า 195 ลูกบาศก์เมตรต่อวินาที จังหวัดนครสวรรค์, สถานี N.67 จังหวัดนครสวรรค์ ตั้งแต่วันที่ 10 กรกฎาคม 2563 อัตราไม่ต่ำกว่า 140 ลูกบาศก์เมตรต่อวินาที

4. สขป.10 รับน้ำเข้าพื้นที่ (รวมการสูบน้ำ) ผ่าน ปตร.มโนรมย์ และปตร.มหาราช อัตรารวม 25 ลูกบาศก์เมตรต่อวินาที และควบคุมปริมาณน้ำไหลผ่านเขื่อนพระรามหกในอัตรา 5 ลูกบาศก์เมตรต่อวินาที และส่งน้ำเข้าพื้นที่ สขป.11 ผ่าน ปตร.พระศรีเสวภาค และปตร.พระศรีศิลป์ อัตราไม่ต่ำกว่า 10 ลูกบาศก์เมตรต่อวินาที

5. สขป.11 สูบน้ำและเปิดรับน้ำผ่านคลองพระยาบรลือ อัตราไม่ต่ำกว่า 30 ลูกบาศก์เมตรต่อวินาที ปิดคลองแนวตั้งที่เชื่อมต่อคลองพระยาบรลือ โดยรักษาระดับน้ำในคลองไม่ให้ต่ำกว่า + 1.20 ม.-รทก. ลำเลียงน้ำลงสู่แม่น้ำเจ้าพระยาโดยสูบน้ำที่สถานีสิงหนาท 2 อัตรา 30 ลูกบาศก์เมตรต่อวินาที สูบน้ำและเปิดรับน้ำผ่านคลองพระพิมลอัตราไม่ต่ำกว่า 25 ลูกบาศก์เมตรต่อวินาที ปิดคลองแนวตั้งที่เชื่อมต่อคลองพระพิมล ลำเลียงน้ำผ่านคลองพระพิมลลงสู่แม่น้ำเจ้าพระยาโดย ปตร. และสถานีสูบน้ำบางบัวทอง อัตรา 18 ลูกบาศก์เมตรต่อวินาที และควบคุมเปิดปตร.คลองลัดโพธิ์ ให้ชะลอความเค็มรุกตัว

6. สขป.12 รักษากระดับน้ำเหนือเขื่อนเจ้าพระยาไม่ต่ำกว่า +13.30 ม.รทก. ควบคุมปริมาณน้ำไหลผ่านเขื่อนเจ้าพระยาในอัตรา 60 ลูกบาศก์เมตรต่อวินาที ระบายน้ำเข้าระบบชลประทานผ่าน ปตร.พลเทพ และปตร.บรมธาตุ อัตรารวม 25 ลูกบาศก์เมตรต่อวินาที สขป.12 ควบคุมปริมาณน้ำไหลผ่าน ปตร.โพธิ์พระยาในอัตรา 5 ลูกบาศก์เมตรต่อวินาที และส่งน้ำลงสู่พื้นที่ สขป.11 ผ่าน ปตร.ผักไห่-เจ้าเจ็ด เท่าที่จำเป็น

7. สขป.10 และ 11 ลำเลียงน้ำเพื่อสนับสนุนการอุปโภค-บริโภค สำหรับผลิตน้ำประปาของการประปาสวนภูมิภาคสาขาบางคล้า สาขาฉะเชิงเทรา และสาขาบางปะกง ในพื้นที่จังหวัดฉะเชิงเทรา อย่างต่อเนื่องและควบคุมปริมาณน้ำผ่าน ทรบ.บึงฝรั่ง ในอัตรา 1 - 3 ลูกบาศก์เมตรต่อวินาที

แผนการระบายน้ำเขื่อนท่าทุ่งนาและเขื่อนวชิราลงกรณ วันที่ 9 กรกฎาคม 2563 ถึงวันที่ 12 กรกฎาคม 2563 อัตรารวมวันละ 22 ล้านลูกบาศก์เมตร (254.63 ลูกบาศก์เมตรต่อวินาที) กำหนดรับน้ำ เข้าพื้นที่ในช่วงในช่วงวันที่ 9 กรกฎาคม 2563 ถึงวันที่ 12 กรกฎาคม 2563 ดังนี้

8. สขป.13 รับน้ำเข้าพื้นที่ตามความเหมาะสม และประสาน กปน. ลำเลียงน้ำผ่านคลองประปาฝั่งตะวันตก ในอัตรา 25 - 30 ลูกบาศก์เมตรต่อวินาที (รวมความต้องการ กปน.) ลงคลองปลายบาง เพื่อลำเลียงลงสู่แม่น้ำเจ้าพระยา ในอัตรา 5 - 10 ลูกบาศก์เมตรต่อวินาที

จากการคาดการณ์กรมอุตุนิยมวิทยา ปริมาณฝนจะเริ่มลดน้อยลงหรือทิ้งช่วงตั้งแต่ 22 มิถุนายน 2563 จนถึงวันที่ 15 กรกฎาคม 2563 หลังจากนั้นเริ่มตกต่อเนื่องไป จะมีฝนตกชุกในช่วงเดือนสิงหาคมถึงเดือนกันยายน 2563 สิ้นสุดฤดูฝนประมาณกลางเดือนตุลาคม 2563 ในการทำงานปีของเกษตรกรในช่วงนี้ขอให้ประชาสัมพันธ์ ดังนี้

9. ในกรณีเกษตรกรมีการเพาะปลูกข้าวนาปีไปแล้ว ให้บริหารจัดการน้ำทำในแม่น้ำและลำคลองธรรมชาติมาใช้ประโยชน์ให้มากที่สุด โดยใช้อาคารชลประทานควบคุมการรับน้ำหรือใช้เครื่องสูบน้ำช่วยเหลือ

10.ในกรณีที่เกษตรกรยังไม่มีการทำนาปี ขอความร่วมมือให้เริ่มทำนาปีตั้งแต่วันที่ 16 กรกฎาคม 2563 (ตามที่กรมอุตุนิยมวิทยา) หรือจนกว่าฝนจะตกสม่ำเสมอและในพื้นที่มีน้ำเพียงพอจึงทำการเพาะปลูก

