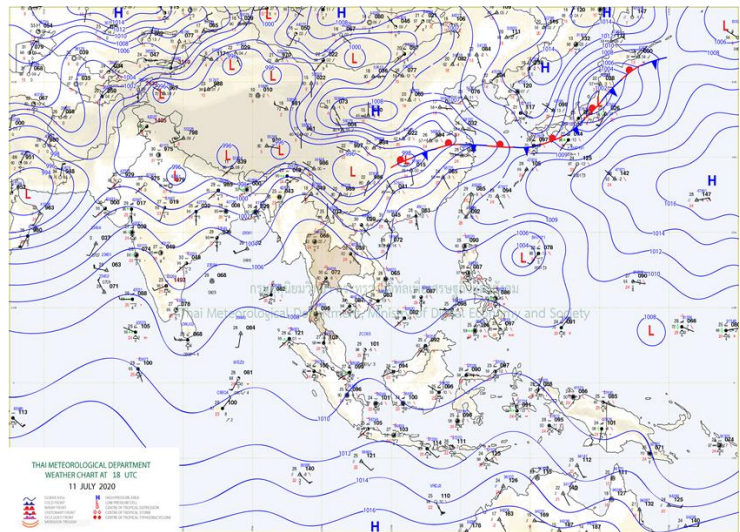
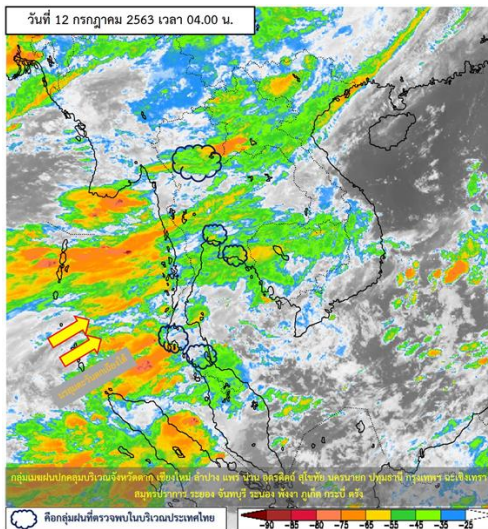




รายงานสรุปศูนย์ปฏิบัติการน้ำอัจฉริยะ
เรื่อง สถานการณ์น้ำและการเฝ้าระวัง
ประจำวันอาทิตย์ที่ 12 กรกฎาคม พ.ศ. 2563

1. สภาพอากาศและปริมาณฝน

1.1 สภาพอากาศ (กรมอุตุนิยมวิทยา)



มรสุมตะวันตกเฉียงใต้กำลังอ่อนพัดปกคลุมทะเลอันดามันและประเทศไทย ในขณะที่มีลมตะวันออกเฉียงใต้พัดปกคลุมภาคตะวันออกเฉียงเหนือ ภาคตะวันออก และภาคใต้ ทำให้บริเวณดังกล่าวมีฝนเพิ่มขึ้น และมีฝนตกหนักบางแห่งบริเวณภาคตะวันออก และภาคใต้

1.2 สภาพฝน

ปริมาณฝนสูงสุด 5 อันดับ จากสำนักงานทรัพยากรน้ำแห่งชาติ เวลา 07.00 น. วันที่ 11 ก.ค.63 ถึงเวลา 07.00 น. วันที่ 12 ก.ค.63 ตามลำดับ ดังนี้

1. อ.เจาะไอร่อง จ.นราธิวาส	วัดปริมาณฝนได้	114.6	มม.
2. อ.เมือง จ.อุตรดิตถ์	วัดปริมาณฝนได้	106.0	มม.
3. อ.ยี่งอ จ.นราธิวาส	วัดปริมาณฝนได้	101.2	มม.
4. อ.ระแงะ จ.นราธิวาส	วัดปริมาณฝนได้	90.6	มม.
5. อ.เมือง จ.นครศรีธรรมราช	วัดปริมาณฝนได้	84.5	มม.

2. สถานการณ์น้ำท่าและสภาพน้ำในอ่างเก็บน้ำ

2.1 สถานการณ์น้ำท่าในลุ่มน้ำต่างๆ (12 ก.ค. 63 เวลา 06.00 น.)

แม่น้ำ	สถานี	ที่ตั้งสถานี			ตลิ่ง ม.	ความจุ ม. ³ / วิ.	ระดับน้ำ ม.	ปริมาณน้ำ		ต่ำ(-) สูง(+) กว่าตลิ่ง	อยู่ใน เกณฑ์	แนวโน้ม
								วันนี้ ม. ³ / วิ.	เมื่อวาน ม. ³ / วิ.			
1. ปิง	P.1	สะพานนบุรีรัฐ	อำเภอเมือง	จังหวัดเชียงใหม่	3.70	445	1.49	8.17	7.39	-2.21	น้อย	เพิ่มขึ้น
ปิง	P.7A	สะพานบ้านห้วยยาง	อำเภอเมือง	จังหวัดกำแพงเพชร	5.34	3,000	0.22	62.44	64.19	-5.12	น้อย	ลดลง
ปิง	P.17	บ้านท่าจั่ว	อำเภอบรรพตพิสัย	จังหวัดนครสวรรค์	39.80	2,990	34.03	22.00	22.00	-5.77	น้อย	ทรงตัว
2. วัง	W.1C	สะพานเสตุวารี	อำเภอเมือง	จังหวัดลำปาง	5.20	651	-0.36	0.68	0.95	-5.56	น้อย	ทรงตัว
3. ยม	Y.1C	สะพานบ้านน้ำโค้ง	อำเภอเมือง	จังหวัดแพร่	8.20	993	-0.01	2.53	2.93	-8.21	น้อย	ลดลง
4. น่าน	N.1	หน้าสำนักงานป่าไม้	อำเภอเมือง	จังหวัดน่าน	7.00	1,217	0.16	28.40	30.50	-6.84	น้อย	ลดลง
น่าน	N.5A	สะพานเอกาทรล	อำเภอเมือง	จังหวัดพิษณุโลก	10.37	1,365	1.72	159.30	149.30	-8.65	น้อย	เพิ่มขึ้น
น่าน	N.67	สะพานบ้านเกยไชย	อำเภอชุมแสง	จังหวัดนครสวรรค์	28.30	1,579	19.13	145.00	119.00	-9.17	น้อย	เพิ่มขึ้น
5. เจ้าพระยา	C.2	ค่ายจิรประวัติ	อำเภอเมือง	จังหวัดนครสวรรค์	26.20	3,590	16.95	139.00	115.00	-9.25	น้อย	เพิ่มขึ้น
เจ้าพระยา	C.13	ท้ายเขื่อนเจ้าพระยา	อำเภอสรรพยา	จังหวัดชัยนาท	16.34	2,840	5.38	60.00	60.00	-10.96	น้อย	ทรงตัว
6. ป่าสัก	S.28	ท้ายเขื่อนป่าสักชลสิทธิ์	อำเภอพัฒนานิคม	จังหวัดลพบุรี	31.46	1,175	16.64	4.00	9.00	-14.82	น้อย	ลดลง
7. มูล	M.7	สะพานเสรีประชาธิปไตย	อำเภอเมือง	จังหวัดอุบลราชธานี	7.00	2,300	2.11	22.11	22.32	-4.89	น้อย	ลดลง
8. ชี	E.20A	บ้านน้ำฟ้าหยาด	อำเภอมหาชนะชัย	จังหวัดยโสธร	10.00	1,220	3.31	13.00	52.58	-6.69	น้อย	ลดลง
9. เพชรบุรี	B.9	บ้านสระเห็ด	อำเภอท่ายาง	จังหวัดเพชรบุรี	6.60	355	2.15	9.50	9.50	-4.45	น้อย	ทรงตัว
เพชรบุรี	B.6A	สะพานท่าเกวียน	อำเภอแก่งกระจาน	จังหวัดเพชรบุรี	6.00	260	0.51	0.55	0.95	-5.49	น้อย	ลดลง
เพชรบุรี	B.15	สะพานเทศบาล	อำเภอเมือง	จังหวัดเพชรบุรี	5.40	150	0.56	2.46	0.30	-4.84	น้อย	เพิ่มขึ้น
10. ทะเลสาบสงขลา	X.44	คลองอูตะกา	อำเภอหาดใหญ่	จังหวัดสงขลา	7.40	534	0.57	21.10	18.70	-6.83	น้อย	เพิ่มขึ้น
ทะเลสาบสงขลา	X.170	บ้านคลองลำ	อำเภอศรีนครินทร์	จังหวัดพัทลุง	25.20	290	20.90	7.50	3.50	-4.30	น้อย	เพิ่มขึ้น
11. ภาคใต้ฝั่งตะวันออก	X.180	สะพานเทศบาล	อำเภอเมือง	จังหวัดชุมพร	3.80	193	0.67	35.10	27.90	-3.13	ปกติ	เพิ่มขึ้น
ภาคใต้ฝั่งตะวันออก	X.119A	สะพานลั่นตุ	อำเภอสุโขทัย	จังหวัดนครราชสีมา	8.20	203	5.03	56.55	36.95	-3.17	ปกติ	เพิ่มขึ้น
ภาคใต้ฝั่งตะวันออก	X.53A	คลองชุมพร	อำเภอเมือง	จังหวัดชุมพร	9.30	143	2.07	0.35	0.45	-7.23	น้อย	ลดลง
ภาคใต้ฝั่งตะวันออก	X.212	คลองหลังสวน	อำเภอหลังสวน	จังหวัดชุมพร	6.00	1,460	0.44	110.00	88.90	-5.56	น้อย	เพิ่มขึ้น
12 ภาคใต้ฝั่งตะวันตก	X.234	บ้านป่าหมาก	อำเภอเมือง	จังหวัดตรัง	6.40	426	0.96	44.80	44.80	-5.44	น้อย	ทรงตัว

○ น้ำใช้การทั้งประเทศ (อ่างเก็บน้ำขนาดใหญ่) ณ วันที่ 12 กรกฎาคม 2563

- ปี 2559 มีน้ำ 8,096 ล้าน ลบ.ม. คิดเป็น 18%
- ปี 2562 มีน้ำ 11,506 ล้าน ลบ.ม. คิดเป็น 24%
- ปี 2563 มีน้ำ 7,045 ล้าน ลบ.ม. คิดเป็น 15%
- ปี 2563 **น้อยกว่า** ปี 2559 จำนวน 1,051 ล้าน ลบ.ม.
- ปี 2563 **น้อยกว่า** ปี 2562 จำนวน 4,461 ล้าน ลบ.ม.

○ น้ำใช้การในลุ่มเจ้าพระยา ณ วันที่ 12 กรกฎาคม 2563

- ปี 2559 มีน้ำ 1,853 ล้าน ลบ.ม. คิดเป็น 10%
- ปี 2562 มีน้ำ 1,865 ล้าน ลบ.ม. คิดเป็น 10%
- ปี 2563 มีน้ำ 791 ล้าน ลบ.ม. คิดเป็น 4%
- ปี 2563 **น้อยกว่า** ปี 2559 จำนวน 1,062 ล้าน ลบ.ม.
- ปี 2563 **น้อยกว่า** ปี 2562 จำนวน 1,074 ล้าน ลบ.ม.

2.2 สภาพน้ำใช้การในอ่างเก็บน้ำขนาดใหญ่ (ข้อมูล วันที่ 12 ก.ค. 63)

ภาค อ่างเก็บน้ำเขื่อน	ความจุ ที่ รณศ. (ล้าน ม. ³)	ความจุ ที่ รณก. (ล้าน ม. ³)	ความจุน้ำ ใช้การ (ล้าน ม. ³)	ณ วันที่							ไหลลง วันนี้ (ล้าน ม. ³)	ระบาย วันนี้ (ล้าน ม. ³)
				ปี2562		ปี2563						
				ปริมาตร (ล้าน ม. ³)	% รณก.	ปริมาตร (ล้าน ม. ³)	% รณก.	ปริมาตรใช้การ (ล้าน ม. ³)	% รณก.	% ใช้การ		
เหนือ												
ภูมิพล*	13,462	13,462	9,662	4,863	36	3,947	29	147	1	2	0.43	5.00
สิริกิติ์*	10,508	9,510	6,660	3,486	37	3,290	35	440	5	7	9.57	19.94
แม่จัดสมบูรณ์ชล	323	265	253	81	31	53	20	40	15	16	0.10	0.00
แม่กวางอุดมธารา	295	263	249	51	20	73	28	59	22	24	0.30	0.05
กัวลม	106	106	103	34	32	40	38	36	34	36	0.81	1.93
กัวคองหมา	209	170	164	64	38	42	25	36	21	22	0.13	0.68
แควน้อยบำรุงแดน	1,080	939	896	157	17	150	16	107	11	12	0.46	2.59
แม่เมาะ	110	110	94	36	33	24	22	8	7	8	0.00	0.02
ตะวันออกเฉียงเหนือ												
ห้วยหลวง	136	136	129	31	23	25	18	18	14	14	0.22	0.11
น้ำอูน	780	520	475	246	47	207	40	162	31	34	0.00	0.23
น้ำพุง*	200	165	157	37	22	37	22	29	18	18	0.00	0.32
จุฬารักษ์*	181	164	127	50	31	45	28	8	5	7	0.11	1.30
อุบลรัตน์*	4,640	2,431	1,850	579	24	315	13	-266	-11	-14	1.12	0.30
ลำปาว	2,450	1,980	1,880	553	28	640	32	540	27	29	0.70	3.19
ลำตะคอง	445	314	292	163	52	87	28	65	21	22	0.40	0.43
ลำพระเพลิง	242	155	154	24	15	20	13	18	12	12	0.24	0.00
มูลบน	350	141	134	43	31	23	16	16	11	12	0.01	0.04
ลำแซะ	325	275	268	91	33	37	14	30	11	11	0.19	0.09
ลำนางรอง	197	121	118	28	23	18	15	15	12	13	0.03	0.00
สิรินธร*	1,966	1,966	1,135	858	44	1,029	52	198	10	17	0.00	0.00
กลาง												
ป่าสักชลสิทธิ์	960	960	957	56	6	99	10	96	10	10	0.60	0.43
ทับเสลา	190	160	143	38	24	32	20	15	9	10	0.00	0.07
กระเสียว	390	299	259	69	23	51	17	11	4	4	0.00	0.03
ตะวันตก												
ศรีนครินทร์*	18,770	17,745	7,480	13,606	77	11,966	67	1,701	10	23	5.18	11.03
วชิราลงกรณ์*	11,000	8,860	5,848	4,482	51	3,750	42	738	8	13	2.29	11.01
ตะวันออก												
ขุนด่านปราการชล	225	224	219	35	15	48	21	43	19	20	0.40	0.38
คลองสิียด	450	420	390	57	14	46	11	16	4	4	0.00	0.13
บางพระ	127	117	105	43	36	16	13	4	3	3	0.03	0.23
หนองปลาไหล	206	164	150	96	59	85	52	71	43	47	1.47	0.00
ประแสร์	322	295	275	123	42	45	15	25	9	9	0.56	0.00
นฤปดินทรจินดา	338	295	276	66	22	79	27	60	20	22	0.05	0.00
ใต้												
แก่งกระจาน	900	710	645	364	51	201	28	136	19	21	1.42	1.56
ปราณบุรี	490	391	373	195	50	101	26	84	21	22	0.61	0.46
รัชชประภา*	6,144	5,639	4,287	3,465	61	2,725	48	1,373	24	32	1.06	3.11
บางยาง*	1,590	1,454	1,178	878	60	976	67	700	48	59	3.31	4.07

ต่ำกว่า 30 %
รวม 30 แห่ง

ตั้งแต่ 31 - 50%
รวม 4 แห่ง

ตั้งแต่ 51-80%
รวม 1 แห่ง

มากกว่า 80%
รวม 0 แห่ง

2.3 สภาพน้ำในอ่างเก็บน้ำ 4 เขื่อนหลักกลุ่มเจ้าพระยา (ข้อมูล วันที่ 12 ก.ค. 63)

สภาพน้ำในอ่างเก็บน้ำ ภูมิพล สิริกิติ์ แควน้อยฯ และป่าสักฯ วันที่ 12 กรกฎาคม 2563

อ่างเก็บน้ำ	ปริมาณน้ำในอ่างฯ		ปริมาณน้ำใช้การได้		ปริมาณน้ำไหลลงอ่างฯ		ปริมาณน้ำระบาย		รับน้ำได้อีก ปี 2563	เปรียบเทียบน้ำใช้การ - น้อยกว่า / + มากกว่า ปี 2559
	ปี 2563	% ความจุ	ปริมาณน้ำ	% ใช้การ	วันนี้	เมื่อวาน	วันนี้	เมื่อวาน		
ภูมิพล	3,947	29	147	2	0.43	2.92	5.00	5.00	9,515	-163
สิริกิติ์	3,290	35	440	7	9.57	13.68	19.94	19.99	6,220	-520
ภูมิพล+สิริกิติ์	7,237	32	587	4	10.00	16.60	24.94	24.99	15,735	-683
แควน้อยฯ	150	16	107	12	0.46	0.59	2.59	2.59	789	-262
ป่าสักชลสิทธิ์	99	10	96	10	0.60	0.17	0.43	0.44	861	-117
รวมทั้งหมด	7,487	30	791	4	11.06	17.36	27.97	28.02	17,384	-1,062

(หน่วย : ล้าน ลบ.ม.)

2.4 สถานการณ์น้ำลุ่มน้ำเจ้าพระยา

แม่น้ำปิง ปริมาณน้ำไหลผ่านที่สถานี P.17 อ.บรรพตพิสัย จ.นครสวรรค์ วัดได้ 22.00 ลบ.ม./วินาที (เมื่อวาน 22.00 ลบ.ม./วินาที) ต่ำกว่าตลิ่ง 5.77 เมตร มี**แนวโน้มทรงตัว**

แม่น้ำน่าน ปริมาณน้ำไหลผ่านที่สถานี N.67 อ.ชุมแสง จ.นครสวรรค์ วัดได้ 145.00 ลบ.ม./วินาที (เมื่อวาน 119.00 ลบ.ม./วินาที) ต่ำกว่าตลิ่ง 9.17 เมตร มี**แนวโน้มเพิ่มขึ้น**

แม่น้ำเจ้าพระยา ปริมาณน้ำไหลผ่านที่สถานี C.2 อ.เมืองนครสวรรค์ วัดได้ 139.00 ลบ.ม./วินาที (เมื่อวาน 115.00 ลบ.ม./วินาที) ต่ำกว่าตลิ่ง 9.25 เมตร มี**แนวโน้มเพิ่มขึ้น** และมีปริมาณน้ำไหลผ่านท้ายเขื่อนเจ้าพระยา (C.13) ในอัตรา 60.00 ลบ.ม./วินาที (เมื่อวาน 60.00 ลบ.ม./วินาที) ไหลผ่านสถานีวัดน้ำ C.29A อ.บางไทรมีปริมาณน้ำไหลผ่านเฉลี่ย 60.00 ลบ.ม./วินาที (เมื่อวาน 60.00 ลบ.ม./วินาที)

2.5 สภาพน้ำในอ่างเก็บน้ำขนาดกลาง (ข้อมูล วันที่ 12 ก.ค. 63)

ข้อมูลวันที่ 12 กรกฎาคม 2563															
สรุปอ่างขนาดกลางที่มีปริมาณในช่วง <=30 % และ >80 %															
<=30 %				31 - 50 %				>50-80%				>80 %			
ภาค	จำนวน	สขป.	จำนวน	ภาค	จำนวน	สขป.	จำนวน	ภาค	จำนวน	สขป.	จำนวน	ภาค	จำนวน	สขป.	จำนวน
เหนือ	38	1	6	เหนือ	27	1	5	เหนือ	8	1	2	เหนือ	2	1	2
		2	17			2	17			2	5			2	0
		3	3			3	2			3	0			3	0
		4	12			4	3			4	1			4	0
ตะวันออก เฉียงเหนือ	110	5	26	ตะวันออก เฉียงเหนือ	70	5	15	ตะวันออก เฉียงเหนือ	29	5	11	ตะวันออก เฉียงเหนือ	9	5	1
		6	32			6	12			6	7			6	1
		7	13			7	22			7	6			7	6
		8	39			8	21			8	5			8	1
ตะวันออก	22	9	22	ตะวันออก	22	9	22	ตะวันออก	6	9	6	ตะวันออก	1	9	1
กลาง	14	10	13	กลาง	4	10	4	กลาง	3	10	2	กลาง	1	10	0
		11	0			11	0			11	0			11	0
		12	1			12	0			12	1			12	1
ตะวันตก	2	13	2	ตะวันตก	4	13	4	ตะวันตก	1	13	1	ตะวันตก	0	13	0
ใต้	14	14	10	ใต้	18	14	7	ใต้	6	14	0	ใต้	1	14	0
		15	2			15	5			15	5			15	1
		16	2			16	6			16	0			16	0
		17	0			17	0			17	1			17	0
รวม	200	รวม	200	รวม	145	รวม	145	รวม	53	รวม	53	รวม	14	รวม	14

รวมทั้งหมด 412 แห่ง



2.6 การจัดสรรน้ำฤดูฝนปี 2563

อ่างเก็บน้ำ	แผน (ล้าน ลบ.ม.)	ผลการจัดสรร (ล้าน ลบ.ม.)	คงเหลือ (ล้าน ลบ.ม.)
ทั่วประเทศ (12 ก.ค. 63)	11,975	5,408 (45%)	6,567 (55%)
เจ้าพระยา (4 เขื่อน) (12 ก.ค. 63)	3,250	1,915 (59%)	1,335 (41%)

3. วิเคราะห์สถานการณ์

3.1 คาดการณ์ปริมาณฝนจากแบบจำลองบรรยากาศของกรมอุตุนิยมวิทยา (3 วันล่วงหน้า)

- วันที่ 12 ก.ค. 63 (12 ก.ค. 63 เวลา 07.00 น.– 13 ก.ค. 63 เวลา 07.00 น.) ฝนตกปานกลาง (10.1 – 35.0 มม.) บริเวณพื้นที่ ภาคเหนือ ภาคตะวันออกเฉียงเหนือ ภาคตะวันออก ภาคตะวันตก และบริเวณ กำแพงเพชร นครสวรรค์ ชัยนาท อุทัยธานี สุพรรณบุรี อ่างทอง พระนครศรีอยุธยา นนทบุรี ปทุมธานี กรุงเทพฯ นครปฐม สมุทรสาคร สมุทรปราการ ระนอง พังงา นครศรีธรรมราช กระบี่ ตรัง สตูล ยะลา มีฝนตกหนัก (35.0 - 90 มม.) บริเวณพื้นที่ เชียงราย น่าน ตราด จันทบุรี ระยอง สมุทรสงคราม สงขลา และนราธิวาส

- วันที่ 13 ก.ค. 63 (13 ก.ค. 63 เวลา 07.00 น.– 14 ก.ค. 63 เวลา 07.00 น.) มีฝนตกปานกลาง (10.1 – 35.0 มม.) บริเวณพื้นที่ ภาคตะวันออกเฉียงเหนือ ภาคตะวันตก และบริเวณ เชียงใหม่ แม่ฮ่องสอน ลำพูน ลำปาง ตาก แพร่ น่าน อุตรดิตถ์ กำแพงเพชร อุทัยธานี สุพรรณบุรี ชัยนาท นนทบุรี ปทุมธานี กรุงเทพฯ นครปฐม สมุทรสาคร สมุทรปราการ สมุทรสงคราม ระยอง ตราด จันทบุรี ชุมพร ปัตตานี ยะลา และนราธิวาส

- วันที่ 1ก ก.ค. 63 (1ก ก.ค. 63 เวลา 07.00 น.– 1ก ก.ค. 63 เวลา 07.00 น.) มีฝนตกปานกลาง (10.1 – 35.0 มม.) บริเวณพื้นที่ ภาคตะวันออกเฉียงเหนือ ภาคตะวันตก และบริเวณ เชียงใหม่ แม่ฮ่องสอน ตาก เชียงราย ปราจีนบุรี สระแก้ว ฉะเชิงเทรา ระยอง จันทบุรี ตราด นครนายก กรุงเทพฯ นครปฐม สมุทรสาคร สมุทรสงคราม ชุมพร นครศรีธรรมราช พัทลุง สงขลา ปัตตานี ยะลา และนราธิวาส

3.2 คาดการณ์ปริมาณน้ำ (วันที่ 13 ก.ค.63)

คาดการณ์ปริมาณน้ำไหลผ่านลุ่มน้ำปิงที่สถานี P.17 อ.บรรพตพิสัย นครสวรรค์ จะมีปริมาณน้ำไหลผ่าน 21.00 ลบ.ม./วินาที มีแนวโน้มลดลง ลุ่มน้ำน่านที่สถานี N.67 อ.ชุมแสง นครสวรรค์ จะมีปริมาณน้ำไหลผ่าน 152.00 ลบ.ม./วินาที มีแนวโน้มเพิ่มขึ้น โดยจะทำให้ในลุ่มน้ำเจ้าพระยาที่สถานี C.2 อ.เมืองนครสวรรค์ นครสวรรค์ จะมีปริมาณน้ำไหลผ่าน 142.00 ลบ.ม./วินาที มีแนวโน้มเพิ่มขึ้น

4. รายงานสถานการณ์ค่าความเค็ม (ข้อมูล วันที่ 12 ก.ค. 63 เวลา 07:00 น.)

แม่น้ำ	สถานีเฝ้าระวัง	เกณฑ์เฝ้าระวัง (กรัม/ลิตร)	ค่าความเค็ม (กรัม/ลิตร)
เจ้าพระยา	ประปาสำแล	0.25	0.25
ปราจีน-บางปะกง	บางกระเจ็ด	2.00	0.77
ท่าจีน	ปากคลองจินดา	0.75	0.44
แม่กลอง	ปากคลองดำเนินสะดวก	2.00	0.13

5. ข้อปฏิบัติ

1. แนวทางป้องกันการรุกรานของน้ำเค็มในแม่น้ำเจ้าพระยาตอนล่างและแม่น้ำท่าจีน ดังนี้

1.1. สบอ, สขป.12 และสขป.13 ลำเลียงน้ำจากกลุ่มน้ำแม่กลองโดยรับน้ำผ่านคลองจรเข้สามพันลงสู่แม่น้ำท่าจีนผ่านปตร. สองพี่น้องอัตราไม่ต่ำกว่า 30 ลูกบาศก์เมตรต่อวินาทีและจากคลองส่งน้ำสายใหญ่ฝั่งซ้ายผ่านคลองระบายน้ำสายใหญ่ท่าสาร-บางปลาลงสู่แม่น้ำท่าจีนอัตราไม่ต่ำกว่า 35 ลูกบาศก์เมตรต่อวินาที

1.2. สบอ. ประสาน กปน. ดำเนินการตามมติที่หารือร่วมกันเมื่อวันที่ 16 ธันวาคม 2562 งดสูบน้ำเข้าคลองประปาในช่วงที่น้ำทะเลลงเป็น 2 ชั่วโมงดำเนินการเป็นช่วงๆ

1.3. สบอ. ประสานกรุงเทพมหานคร งดสูบน้ำลงสู่แม่น้ำเจ้าพระยา ในช่วงที่น้ำทะเลหนุนสูง

แผนการระบายน้ำจาก 4 เขื่อนหลัก เขื่อนภูมิพล ในช่วงวันที่ 9 กรกฎาคม 2563 ถึงวันที่ 12 กรกฎาคม 2563 ระบายน้ำอัตราวันละ 5.00 ล้านลูกบาศก์เมตร(58 ลูกบาศก์เมตรต่อวินาที) เขื่อนสิริกิติ์ ในช่วงวันที่ 9 กรกฎาคม 2563 ถึงวันที่ 11 กรกฎาคม 2563 ระบายน้ำอัตราวันละ 20.00 ล้านลูกบาศก์เมตร (231 ลูกบาศก์เมตรต่อวินาที) และในวันที่ 12 กรกฎาคม 2563 ระบายน้ำอัตราวันละ 15.00 ล้านลูกบาศก์เมตร (174 ลูกบาศก์เมตรต่อวินาที) เขื่อนแควน้อยบำรุง ในช่วงวันที่ 9 กรกฎาคม 2563 ถึงวันที่ 12 กรกฎาคม 2563 ระบายน้ำอัตราวันละ 2.59 ล้านลูกบาศก์เมตร(30 ลูกบาศก์เมตรต่อวินาที) และเขื่อนป่าสักชลสิทธิ์ ระบายน้ำอัตราวันละ 1.30 ล้านลูกบาศก์เมตร (15 ลูกบาศก์เมตรต่อวินาที) และกำหนดการรับน้ำเข้าพื้นที่แต่ละ สขป. ในช่วงวันที่ 9 กรกฎาคม 2563 ถึงวันที่ 12 กรกฎาคม 2563 ดังนี้

2. สขป.3 ควบคุมระดับน้ำเหนือเขื่อนนครสวรรค์ให้อยู่ที่ไม่ต่ำกว่า +46.50 ม.-รทก. และปตร.มะขามสูง ให้อยู่ที่ไม่ต่ำกว่า +42.30 ม.-รทก. รับน้ำเข้าพื้นที่เพาะปลูกลุ่มต่ำทุ่งบางระกำในอัตรา 20 ลูกบาศก์เมตรต่อวินาที และพื้นที่อื่นเท่าที่จำเป็นและควบคุมปริมาณน้ำไหลผ่าน

3. สขป.4 รับน้ำเข้าพื้นที่เท่าที่จำเป็น สขป.3 และ สขป. 4 ควบคุมปริมาณน้ำให้ไหลผ่านสถานี C2 จังหวัดนครสวรรค์ ในอัตราไม่ต่ำกว่า 155 ลูกบาศก์เมตรต่อวินาที, สถานี N.5A อัตราไม่ต่ำกว่า 155 ลูกบาศก์เมตรต่อวินาที และตั้งแต่วันที่ 11 กรกฎาคม 2563 อัตราไม่ต่ำกว่า 195 ลูกบาศก์เมตรต่อวินาที จังหวัดนครสวรรค์,สถานี N.67 จังหวัดนครสวรรค์ ตั้งแต่วันที่ 10 กรกฎาคม 2563 อัตราไม่ต่ำกว่า 140 ลูกบาศก์เมตรต่อวินาที

4. สขป.10 รับน้ำเข้าพื้นที่ (รวมการสูบน้ำ) ผ่าน ปตร.มโนรมย์ และปตร.มหาราช อัตรารวม 25 ลูกบาศก์เมตรต่อวินาที และควบคุมปริมาณน้ำไหลผ่านเขื่อนพระรามหกในอัตรา 5 ลูกบาศก์เมตรต่อวินาที และส่งน้ำเข้าพื้นที่ สขป.11 ผ่าน ปตร.พระศรีเสาวภาค และปตร.พระศรีศิลป์ อัตราไม่ต่ำกว่า 10 ลูกบาศก์เมตรต่อวินาที

5. สขป.11 สูบน้ำและเปิดรับน้ำผ่านคลองพระยาบรลือ อัตราไม่ต่ำกว่า 30 ลูกบาศก์เมตรต่อวินาที ปิดคลองแนวตั้งที่เชื่อมต่อคลองพระยาบรลือ โดยรักษาระดับน้ำในคลองไม่ให้ต่ำกว่า + 1.20 ม.-รทก. ลำเลียงน้ำลงสู่แม่น้ำเจ้าพระยาโดยสูบน้ำที่สถานีสิงหนาท 2 อัตรา 30 ลูกบาศก์เมตรต่อวินาที สูบน้ำและเปิดรับน้ำผ่านคลองพระพิมลอัตราไม่ต่ำกว่า 25 ลูกบาศก์เมตรต่อวินาที ปิดคลองแนวตั้งที่เชื่อมต่อคลองพระพิมล ลำเลียงน้ำผ่านคลองพระพิมลลงสู่แม่น้ำเจ้าพระยาโดย ปตร. และสถานีสูบน้ำบางบัวทอง อัตรา 18 ลูกบาศก์เมตรต่อวินาที และควบคุมเปิดปตร.คลองลัดโพธิ์ ให้ชะลอความเค็มรุกตัว

6. สขป.12 รักษากระดับน้ำเหนือเขื่อนเจ้าพระยาไม่ต่ำกว่า +13.30 ม.รทก. ควบคุมปริมาณน้ำไหลผ่านเขื่อนเจ้าพระยาในอัตรา 60 ลูกบาศก์เมตรต่อวินาที ระบายน้ำเข้าระบบชลประทานผ่าน ปตร.พลเทพ และปตร.บรมธาตุ อัตรารวม 25 ลูกบาศก์เมตรต่อวินาที สขป.12 ควบคุมปริมาณน้ำไหลผ่าน ปตร.โพธิ์พระยาในอัตรา 5 ลูกบาศก์เมตรต่อวินาที และส่งน้ำลงสู่พื้นที่ สขป.11 ผ่าน ปตร.ผักไห่-เจ้าเจ็ด เท่าที่จำเป็น

7. สขป.10 และ 11 ลำเลียงน้ำเพื่อสนับสนุนการอุปโภค-บริโภค สำหรับผลิตน้ำประปาของการประปาส่วนภูมิภาคสาขาบางคล้า สาขาฉะเชิงเทรา และสาขาบางปะกง ในพื้นที่จังหวัดฉะเชิงเทรา อย่างต่อเนื่องและควบคุมปริมาณน้ำผ่าน ทรบ.บึงฝรั่ง ในอัตรา 1 - 3 ลูกบาศก์เมตรต่อวินาที

แผนการระบายน้ำเขื่อนท่าทุ่งนาและเขื่อนวชิราลงกรณ วันที่ 9 กรกฎาคม 2563 ถึงวันที่ 12 กรกฎาคม 2563 อัตรารวมวันละ 22 ล้านลูกบาศก์เมตร (254.63 ลูกบาศก์เมตรต่อวินาที) กำหนดรับน้ำ เข้าพื้นที่ในช่วงในช่วงวันที่ 9 กรกฎาคม 2563 ถึงวันที่ 12 กรกฎาคม 2563 ดังนี้

8. สขป.13 ระบายน้ำเข้าพื้นที่ตามความเหมาะสม และประสาน กปน. ลำเลียงน้ำผ่านคลองประปาฝั่งตะวันตก ในอัตรา 25 - 30 ลูกบาศก์เมตรต่อวินาที (รวมความต้องการ กปน.) ลงคลองปลายบาง เพื่อลำเลียงลงสู่แม่น้ำเจ้าพระยา ในอัตรา 5 - 10 ลูกบาศก์เมตรต่อวินาที

จากการคาดการณ์กรมอุตุวิทย ปริมาณฝนจะเริ่มลดน้อยลงหรือทิ้งช่วงตั้งแต่ 22 มิถุนายน 2563 จนถึงวันที่ 15 กรกฎาคม 2563 หลังจากนั้นเริ่มตกต่อเนื่องไป จะมีฝนตกชุกในช่วงเดือนสิงหาคมถึงเดือนกันยายน 2563 สิ้นสุดฤดูฝนประมาณกลางเดือนตุลาคม 2563 ในการทำนาปีของเกษตรกรในช่วงนี้ขอให้ประชาสัมพันธ์ ดังนี้

9. ในกรณีเกษตรกรมีการเพาะปลูกข้าวนาปีไปแล้ว ให้บริหารจัดการน้ำทำในแม่น้ำและลำคลองธรรมชาติมาใช้ประโยชน์ให้มากที่สุด โดยใช้อาคารชลประทานควบคุมการรับน้ำหรือใช้เครื่องสูบน้ำช่วยเหลือ

10.ในกรณีที่เกษตรกรยังไม่มีการทำนาปี ขอความร่วมมือให้เริ่มทำนาปีตั้งแต่วันที่ 16 กรกฎาคม 2563 (ตามที่กรมอุตุนิยมวิทยา) หรือจนกว่าฝนจะตกสม่ำเสมอและในพื้นที่มีน้ำเพียงพอจึงทำการเพาะปลูก

