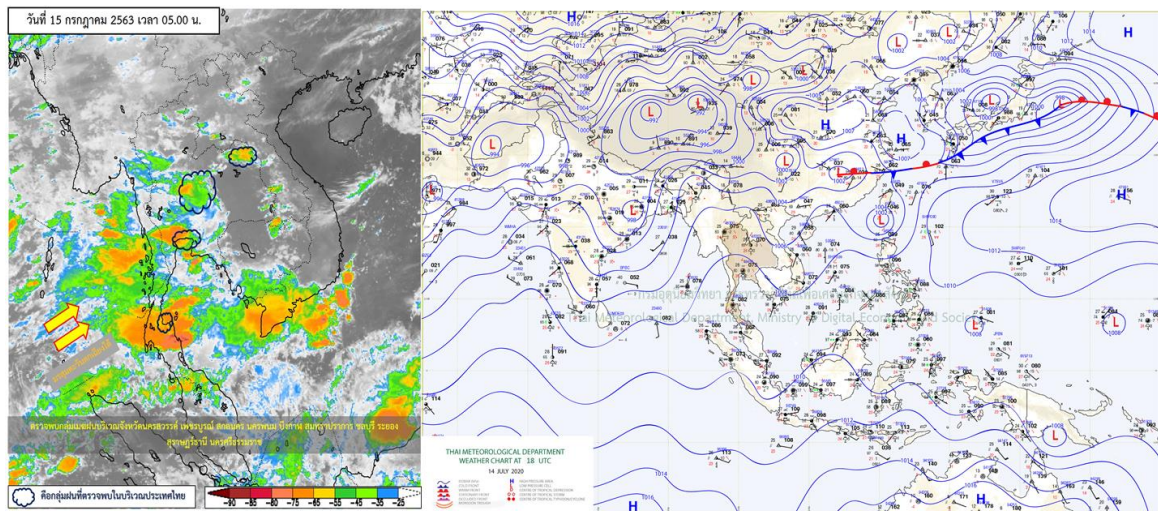




รายงานสรุปศูนย์ปฏิบัติการน้ำอัจฉริยะ
เรื่อง สถานการณ์น้ำและการเฝ้าระวัง
ประจำวันพุธที่ 15 กรกฎาคม พ.ศ. 2563

1. สภาพอากาศและปริมาณฝน

1.1 สภาพอากาศ (กรมอุตุนิยมวิทยา)



มรสุมตะวันตกเฉียงใต้ยังคงพัดปกคลุมทะเลอันดามันและประเทศไทย ในขณะที่มีลมตะวันออกเฉียงใต้พัดปกคลุมประเทศไทยและอ่าวไทย ทำให้ภาคเหนือ ภาคตะวันออกเฉียงเหนือ ภาคกลาง และภาคตะวันออก มีฝนตกหนักบางแห่ง

1.2 สภาพฝน

ปริมาณฝนสูงสุด 5 อันดับ จากสำนักงานทรัพยากรน้ำแห่งชาติ เวลา 07.00 น. วันที่ 14 ก.ค.63 ถึงเวลา 07.00 น. วันที่ 15 ก.ค.63 ตามลำดับ ดังนี้

1. อ.นารอง จ.บุรีรัมย์	วัดปริมาณฝนได้	116.1	มม.
2. อ.ภูเรือ จ.เลย	วัดปริมาณฝนได้	98.2	มม.
3. อ.น้ำหนาว จ.เพชรบูรณ์	วัดปริมาณฝนได้	76.0	มม.
4. อ.มีนบุรี จ.กรุงเทพมหานคร	วัดปริมาณฝนได้	67.5	มม.
5. อ.จักราช จ.นครราชสีมา	วัดปริมาณฝนได้	66.8	มม.

2. สถานการณ์น้ำท่าและสภาพน้ำในอ่างเก็บน้ำ

2.1 สถานการณ์น้ำท่าในลุ่มน้ำต่างๆ (15 ก.ค. 63 เวลา 06.00 น.)

แม่น้ำ	สถานี	ที่ตั้งสถานี			ตลิ่ง ม.	ความจุ ม. ³ / วิ.	ระดับน้ำ ม.	ปริมาณน้ำ		ต่ำ(-) สูง(+) กว่าตลิ่ง	อยู่ใน เกณฑ์	แนวโน้ม
								วันนี้ ม. ³ / วิ.	เมื่อวาน ม. ³ / วิ.			
1. ปิง	P.1	สะพานนารัฐ	อำเภอเมือง	จังหวัดเชียงใหม่	3.70	445	1.44	7.52	7.52	-2.26	น้อย	ทรงตัว
	P.7A	สะพานบ้านห้วยยาง	อำเภอเมือง	จังหวัดกำแพงเพชร	5.34	3,000	0.30	77.90	82.32	-5.04	น้อย	ลดลง
	P.17	บ้านท่าจั่ว	อำเภอบรรพตพิสัย	จังหวัดนครสวรรค์	39.80	2,990	34.07	26.00	19.00	-5.73	น้อย	เพิ่มขึ้น
2. วัง	W.1C	สะพานเสตุวารี	อำเภอเมือง	จังหวัดลำปาง	5.20	651	0.24	5.30	2.50	-4.96	น้อย	ทรงตัว
3. ยม	Y.1C	สะพานบ้านน้ำโค้ง	อำเภอเมือง	จังหวัดแพร่	8.20	993	0.12	5.66	5.00	-8.08	น้อย	เพิ่มขึ้น
4. น่าน	N.1	หน้าสำนักงานป่าไม้	อำเภอเมือง	จังหวัดน่าน	7.00	1,217	0.95	102.75	69.50	-6.05	น้อย	เพิ่มขึ้น
	N.5A	สะพานเอกาทศรถ	อำเภอเมือง	จังหวัดพิษณุโลก	10.37	1,365	2.07	185.10	187.50	-8.30	น้อย	ลดลง
น่าน	N.67	สะพานบ้านเกยไชย	อำเภอชุมแสง	จังหวัดนครสวรรค์	28.30	1,579	19.17	148.00	133.00	-9.13	น้อย	เพิ่มขึ้น
	C.2	ค่ายจิรประวัติ	อำเภอเมือง	จังหวัดนครสวรรค์	26.20	3,590	17.03	149.00	144.00	-9.17	น้อย	เพิ่มขึ้น
5. เจ้าพระยา	C.13	ท้ายเขื่อนเจ้าพระยา	อำเภอสรรพยา	จังหวัดชัยนาท	16.34	2,840	5.38	60.00	60.00	-10.96	น้อย	ทรงตัว
6. ป่าสัก	S.28	ท้ายเขื่อนป่าสักชลสิทธิ์	อำเภอพัฒนานิคม	จังหวัดลพบุรี	31.46	1,175	16.61	3.00	4.00	-14.85	น้อย	ลดลง
7. มูล	M.7	สะพานเสรีประชาธิปไตย	อำเภอเมือง	จังหวัดอุบลราชธานี	7.00	2,300	2.06	21.06	21.69	-4.94	น้อย	ลดลง
8. ซี	E.20A	บ้านบ้านฟ้าหยาด	อำเภอห้วยชนะชัย	จังหวัดยโสธร	10.00	1,220	3.12	44.20	5.17	-6.88	น้อย	เพิ่มขึ้น
	B.9	บ้านสาระเห็ด	อำเภอท่าช้าง	จังหวัดเพชรบุรี	6.60	355	2.16	9.70	10.90	-4.44	น้อย	ลดลง
9. เพชรบุรี	B.6A	สะพานท่าเกวียน	อำเภอแก่งกระจาน	จังหวัดเพชรบุรี	6.00	260	0.77	2.20	3.20	-5.23	น้อย	ลดลง
	B.15	สะพานเทศบาล	อำเภอเมือง	จังหวัดเพชรบุรี	5.40	150	0.49	1.35	0.60	-4.91	น้อย	เพิ่มขึ้น
10. ทะเลสาบสงขลา	X.44	คลองอุตตะมา	อำเภอหาดใหญ่	จังหวัดสงขลา	7.40	534	0.33	14.25	10.75	-7.07	น้อย	เพิ่มขึ้น
	X.170	บ้านคลองลำ	อำเภอสทิงพระ	จังหวัดพัทลุง	25.20	290	20.77	4.25	4.50	-4.43	น้อย	ลดลง
11. ภาคใต้ฝั่งตะวันออก	X.180	สะพานเทศบาล	อำเภอเมือง	จังหวัดชุมพร	3.80	193	0.24	22.20	22.50	-3.56	น้อย	ลดลง
	X.119A	สะพานสันตติ	อำเภอสุโขทัย	จังหวัดนครราชสีมา	8.20	203	5.31	66.40	87.20	-2.89	ปกติ	ลดลง
	X.53A	คลองชุมพร	อำเภอเมือง	จังหวัดชุมพร	9.30	143	2.34	1.70	3.00	-6.96	น้อย	ลดลง
	X.212	คลองหลังสวน	อำเภอหลังสวน	จังหวัดชุมพร	6.00	1,460	0.04	73.60	79.90	-5.96	น้อย	ลดลง
12. ภาคใต้ฝั่งตะวันตก	X.234	บ้านป่าหมาก	อำเภอเมือง	จังหวัดตรัง	6.40	426	1.00	46.00	56.80	-5.40	น้อย	ลดลง

○ น้ำใช้การทั้งประเทศ (อ่างเก็บน้ำขนาดใหญ่) ณ วันที่ 15 กรกฎาคม 2563

- ปี 2559 มีน้ำ 8,639 ล้าน ลบ.ม. คิดเป็น 18%
- ปี 2562 มีน้ำ 11,303 ล้าน ลบ.ม. คิดเป็น 24%
- ปี 2563 มีน้ำ 6,952 ล้าน ลบ.ม. คิดเป็น 15%
- ปี 2563 **น้อยกว่า** ปี 2559 จำนวน 1,687 ล้าน ลบ.ม.
- ปี 2563 **น้อยกว่า** ปี 2562 จำนวน 4,351 ล้าน ลบ.ม.

○ น้ำใช้การในลุ่มเจ้าพระยา ณ วันที่ 15 กรกฎาคม 2563

- ปี 2559 มีน้ำ 1,960 ล้าน ลบ.ม. คิดเป็น 11%
- ปี 2562 มีน้ำ 1,739 ล้าน ลบ.ม. คิดเป็น 10%
- ปี 2563 มีน้ำ 764 ล้าน ลบ.ม. คิดเป็น 4%
- ปี 2563 **น้อยกว่า** ปี 2559 จำนวน 1,196 ล้าน ลบ.ม.
- ปี 2563 **น้อยกว่า** ปี 2562 จำนวน 975 ล้าน ลบ.ม.

2.2 สภาพน้ำใช้การในอ่างเก็บน้ำขนาดใหญ่ (ข้อมูล วันที่ 15 ก.ค. 63)

ภาค อ่างเก็บน้ำเขื่อน	ความจุ ที่ รณศ. (ล้าน ม. ³)	ความจุ ที่ รณก. (ล้าน ม. ³)	ความจุ น้ำ ใช้การ (ล้าน ม. ³)	ณ วันที่								ไหลลง วันนี้ (ล้าน ม. ³)	ระบาย วันนี้ (ล้าน ม. ³)
				ปี2562				ปี2563					
				ปริมาตร (ล้าน ม. ³)	% รณก.	ปริมาตร (ล้าน ม. ³)	% รณก.	ปริมาตรใช้การ (ล้าน ม. ³)	% รณก.	ใช้การ			
เหนือ													
ภูมิพล*	13,462	13,462	9,662	4,791	36	3,937	29	137	1	1	3.07	5.00	
สิริกิติ์*	10,508	9,510	6,660	3,439	36	3,280	34	430	5	6	14.50	13.99	
แม่จัดสมบูรณ์ชล	323	265	253	78	30	53	20	41	15	16	0.32	0.13	
แม่กวางอุดมธารา	295	263	249	48	18	74	28	60	23	24	0.46	0.05	
ก๊วยลม	106	106	103	32	30	37	35	33	32	33	0.94	1.76	
ก๊วยคอง	209	170	164	61	36	40	24	34	20	21	0.15	0.69	
แควน้อยบำรุงแดน	1,080	939	896	153	16	144	15	101	11	11	0.12	2.59	
แม่มอก	110	110	94	35	31	24	22	8	7	8	0.00	0.02	
ตะวันออกเฉียงเหนือ													
ห้วยหลวง	136	136	129	31	23	24	18	18	13	14	0.00	0.11	
น้ำอูน	780	520	475	241	46	206	40	161	31	34	0.00	0.26	
น้ำพุง*	200	165	157	34	21	36	22	28	17	18	0.04	0.31	
จุฬารัตน์*	181	164	127	46	28	46	28	9	5	7	0.78	0.11	
อุบลรัตน์*	4,640	2,431	1,850	576	24	312	13	-269	-11	-15	0.00	0.30	
ลำปาว	2,450	1,980	1,880	534	27	626	32	526	27	28	0.35	3.87	
ลำตะคอง	445	314	292	161	51	87	28	64	20	22	0.31	0.43	
ลำพระเพลิง	242	155	154	24	15	22	14	21	14	14	1.92	0.13	
มูลบন	350	141	134	43	30	25	17	18	12	13	1.23	0.04	
ลำแซะ	325	275	268	90	33	37	13	30	11	11	0.04	0.09	
ลำนางรอง	197	121	118	28	23	19	16	15	13	13	0.45	0.00	
สิรินธร*	1,966	1,966	1,135	863	44	1,027	52	196	10	17	0.67	0.00	
กลาง													
ป่าสักชลสิทธิ์	960	960	957	52	5	99	10	96	10	10	1.03	0.43	
ทับเสลา	190	160	143	38	24	31	20	14	9	10	0.00	0.07	
กระเสียว	390	299	259	69	23	51	17	11	4	4	0.08	0.03	
ตะวันตก													
ศรีนครินทร์*	18,770	17,745	7,480	13,603	77	11,933	67	1,668	9	22	0.91	7.99	
วชิราลงกรณ*	11,000	8,860	5,848	4,497	51	3,725	42	713	8	12	5.11	13.80	
ตะวันออก													
ขุนด่านปราการชล	225	224	219	34	15	49	22	45	20	20	1.29	0.12	
คลองสิียด	450	420	390	55	13	46	11	16	4	4	0.00	0.13	
บางพระ	127	117	105	42	36	15	13	3	3	3	0.09	0.24	
หนองปลาไหล	206	164	150	96	59	88	54	74	45	49	1.96	0.00	
ประแสร์	322	295	275	121	41	48	16	28	9	10	0.31	0.00	
นฤปดินทรจินดา	338	295	276	66	22	80	27	61	21	22	0.67	0.00	
ใต้													
แก่งกระจาน	900	710	645	366	52	200	28	135	19	21	1.60	1.73	
ปราณบุรี	490	391	373	196	50	101	26	83	21	22	0.31	0.41	
ราชประภา*	6,144	5,639	4,287	3,436	61	2,726	48	1,375	24	32	3.56	3.24	
บางยาง*	1,590	1,454	1,178	865	59	976	67	700	48	59	2.71	4.33	

ต่ำกว่า 30 %

รวม 30 แห่ง

ตั้งแต่ 31 - 50%

รวม 4 แห่ง

ตั้งแต่ 51-80%

รวม 1 แห่ง

มากกว่า 80%

รวม 0 แห่ง

2.3 สภาพน้ำในอ่างเก็บน้ำ 4 เขื่อนหลักกลุ่มเจ้าพระยา (ข้อมูล วันที่ 15 ก.ค. 63)

สภาพน้ำในอ่างเก็บน้ำ ภูมิพล สิริกิติ์ แควน้อยฯ และป่าสักฯ วันที่ 15 กรกฎาคม 2563

อ่างเก็บน้ำ	ปริมาณน้ำในอ่างฯ		ปริมาณน้ำใช้การได้		ปริมาณน้ำไหลลงอ่างฯ		ปริมาณน้ำระบาย		รับน้ำได้อีก ปี 2563	เปรียบเทียบน้ำใช้การ - น้อยกว่า / + มากกว่า ปี 2559
	ปี 2563	% ความจุ	ปริมาณน้ำ	% ใช้การ	วันนี้	เมื่อวาน	วันนี้	เมื่อวาน		
ภูมิพล	3,937	29	137	1	3.07	1.66	5.00	5.00	9,525	-199
สิริกิติ์	3,280	34	430	6	14.50	11.79	13.99	13.99	6,230	-565
ภูมิพล+สิริกิติ์	7,217	31	567	3	17.57	13.45	18.99	18.99	15,755	-765
แควน้อยฯ	144	15	101	11	0.12	0.55	2.59	2.59	795	-289
ป่าสักชลสิทธิ์	99	10	96	10	1.03	0.60	0.43	0.86	861	-143
รวมทั้งหมด	7,460	30	764	4	18.72	14.60	22.02	22.45	17,411	-1,196

(หน่วย : ล้าน ลบ.ม.)

2.4 สถานการณ์น้ำลุ่มน้ำเจ้าพระยา

แม่น้ำปิง ปริมาณน้ำไหลผ่านที่สถานี P.17 อ.บรรพตพิสัย จ.นครสวรรค์ วัดได้ 26.00 ลบ.ม./วินาที (เมื่อวาน 19.00 ลบ.ม./วินาที) ต่ำกว่าตลิ่ง 5.73 เมตร **มีแนวโน้มเพิ่มขึ้น**

แม่น้ำน่าน ปริมาณน้ำไหลผ่านที่สถานี N.67 อ.ชุมแสง จ.นครสวรรค์ วัดได้ 148.00 ลบ.ม./วินาที (เมื่อวาน 133.00 ลบ.ม./วินาที) ต่ำกว่าตลิ่ง 9.13 เมตร **มีแนวโน้มเพิ่มขึ้น**

แม่น้ำเจ้าพระยา ปริมาณน้ำไหลผ่านที่สถานี C.2 อ.เมืองนครสวรรค์ วัดได้ 149.00 ลบ.ม./วินาที (เมื่อวาน 144.00 ลบ.ม./วินาที) ต่ำกว่าตลิ่ง 9.17 เมตร **มีแนวโน้มเพิ่มขึ้น** และมีปริมาณน้ำไหลผ่านท้ายเขื่อนเจ้าพระยา (C.13) ในอัตรา 60.00 ลบ.ม./วินาที (เมื่อวาน 60.00 ลบ.ม./วินาที) ไหลผ่านสถานีวัดน้ำ C.29A อ.บางไทรมีปริมาณน้ำไหลผ่านเฉลี่ย 60.00 ลบ.ม./วินาที (เมื่อวาน 60.00 ลบ.ม./วินาที)

2.5 สภาพน้ำในอ่างเก็บน้ำขนาดกลาง (ข้อมูล วันที่ 15 ก.ค. 63)

ข้อมูลวันที่ 15 กรกฎาคม 2563															
สรุปอ่างขนาดกลางที่มีปริมาณในช่วง <=30 % และ >80 %															
<=30 %				31 - 50 %				>50-80%				>80 %			
ภาค	จำนวน	สขป.	จำนวน	ภาค	จำนวน	สขป.	จำนวน	ภาค	จำนวน	สขป.	จำนวน	ภาค	จำนวน	สขป.	จำนวน
เหนือ	38	1	6	เหนือ	24	1	5	เหนือ	10	1	2	เหนือ	3	1	2
		2	17			2	15			2	6			2	1
		3	3			3	1			3	1			3	0
		4	12			4	3			4	1			4	0
ตะวันออกเฉียงเหนือ	112	5	27	ตะวันออกเฉียงเหนือ	69	5	15	ตะวันออกเฉียงเหนือ	27	5	9	ตะวันออกเฉียงเหนือ	10	5	2
		6	32			6	12			6	7			6	1
		7	13			7	22			7	6			7	6
		8	40			8	20			8	5			8	1
ตะวันออก	22	9	22	ตะวันออก	20	9	20	ตะวันออก	8	9	8	ตะวันออก	1	9	1
กลาง	15	10	14	กลาง	3	10	3	กลาง	3	10	2	กลาง	1	10	0
		11	0			11	0			11	0			11	0
		12	1			12	0			12	1			12	1
ตะวันตก	2	13	2	ตะวันตก	4	13	4	ตะวันตก	1	13	1	ตะวันตก	0	13	0
ใต้	15	14	10	ใต้	17	14	7	ใต้	6	14	0	ใต้	1	14	0
		15	3			15	4			15	5			15	1
		16	2			16	6			16	0			16	0
		17	0			17	0			17	1			17	0
รวม	204	รวม	204	รวม	137	รวม	137	รวม	55	รวม	55	รวม	16	รวม	16
รวมทั้งหมด 412 แห่ง															

2.6 การจัดสรรน้ำฤดูฝนปี 2563

อ่างเก็บน้ำ	แผน (ล้าน ลบ.ม.)	ผลการจัดสรร (ล้าน ลบ.ม.)	คงเหลือ (ล้าน ลบ.ม.)
ทั่วประเทศ (15 ก.ค. 63)	11,975	5,628 (47%)	6,347 (53%)
เจ้าพระยา (4 เขื่อน) (15 ก.ค. 63)	3,250	1,994 (61%)	1,256 (39%)

3. วิเคราะห์สถานการณ์

3.1 คาดการณ์ปริมาณฝนจากแบบจำลองบรรยากาศของกรมอุตุนิยมวิทยา (3 วันล่วงหน้า)

- วันที่ 15 ก.ค. 63 (15 ก.ค. 63 เวลา 07.00 น.– 16 ก.ค. 63 เวลา 07.00 น.) ฝนตกปานกลาง (10.1 – 35.0 มม.) บริเวณพื้นที่ ภาคตะวันออกเฉียงเหนือ ภาคตะวันตก จ.แม่ฮ่องสอน จ.เชียงใหม่ จ.เชียงราย จ.เชียงใหม่ จ.น่าน จ.แพร่ จ.ลำปาง จ.ลำพูน จ.ตาก จ.สุโขทัย จ.พิษณุโลก จ.พิจิตร จ.กำแพงเพชร จ.อุทัยธานี จ.ชัยนาท จ.นครปฐม จ.นนทบุรี กรุงเทพมหานคร จ.ปราจีนบุรี จ.สระแก้ว จ.ฉะเชิงเทรา จ.ระยอง จ.ตราด จ.ชุมพร จ.พัทลุง จ.สตูล จ.สงขลา จ.ยะลา และจ.ปัตตานี มีฝนตกหนัก (35.0 - 90 มม.) บริเวณพื้นที่ จ.ศรีสะเกษ และจ.จันทบุรี

- วันที่ 16 ก.ค. 63 (16 ก.ค. 63 เวลา 07.00 น.– 17 ก.ค. 63 เวลา 07.00 น.) มีฝนตกปานกลาง (10.1 – 35.0 มม.) บริเวณพื้นที่ ภาคตะวันตก จ.แม่ฮ่องสอน จ.เชียงใหม่ จ.เชียงราย จ.น่าน จ.แพร่ จ.ลำปาง จ.ลำพูน จ.ตาก จ.สุโขทัย จ.อุตรดิตถ์ จ.กำแพงเพชร จ.อุทัยธานี จ.สุพรรณบุรี จ.ชัยนาท จ.เพชรบูรณ์ จ.นครปฐม จ.นนทบุรี จ.สระบุรี จ.ปทุมธานี กรุงเทพมหานคร จ.สมุทรปราการ จ.เลย จ.หนองคาย จ.ชัยภูมิ จ.ขอนแก่น จ.กาฬสินธุ์ จ.ร้อยเอ็ด จ.สกลนคร จ.นครพนม จ.มุกดาหาร จ.อำนาจเจริญ จ.อุบลราชธานี จ.ศรีสะเกษ จ.สุรินทร์ จ.บุรีรัมย์ จ.นครราชสีมา จ.ปราจีนบุรี จ.ฉะเชิงเทรา จ.ชลบุรี จ.ระยอง จ.จันทบุรี จ.ตราด จ.ชุมพร จ.สุราษฎร์ธานี จ.นครศรีธรรมราช จ.พัทลุง จ.สงขลา จ.ยะลา จ.ปัตตานี และจ.นราธิวาส

- วันที่ 17 ก.ค. 63 (17 ก.ค. 63 เวลา 07.00 น.– 18 ก.ค. 63 เวลา 07.00 น.) มีฝนตกปานกลาง (10.1 – 35.0 มม.) บริเวณพื้นที่ ภาคตะวันตก จ.แม่ฮ่องสอน จ.เชียงใหม่ จ.เชียงราย จ.น่าน จ.อุตรดิตถ์ จ.แพร่ จ.ลำปาง จ.ลำพูน จ.ตาก จ.สุโขทัย จ.กำแพงเพชร จ.นครสวรรค์ จ.อุทัยธานี จ.นครปฐม จ.นนทบุรี กรุงเทพมหานคร จ.เพชรบูรณ์ จ.เลย จ.ขอนแก่น จ.ชัยภูมิ จ.บึงกาฬ จ.นครพนม จ.สกลนคร จ.กาฬสินธุ์ จ.มุกดาหาร จ.ร้อยเอ็ด จ.ยโสธร จ.อำนาจเจริญ จ.อุบลราชธานี จ.ศรีสะเกษ จ.สระแก้ว จ.จันทบุรี จ.ตราด จ.ชุมพร จ.นครศรีธรรมราช จ.ตรัง จ.พัทลุง จ.สตูล จ.สงขลา จ.ยะลา จ.ปัตตานี และจ.นราธิวาส

3.2 คาดการณ์ปริมาณน้ำ (วันที่ 16 ก.ค.63)

คาดการณ์ปริมาณน้ำไหลผ่านลุ่มน้ำปิงที่สถานี P.17 อ.บรรพตพิสัย จ.นครสวรรค์ จะมีปริมาณน้ำไหลผ่าน 30.00 ลบ.ม./วินาที มีแนวโน้มเพิ่มขึ้น ลุ่มน้ำน่านที่สถานี N.67 อ.ชุมแสง จ.นครสวรรค์ จะมีปริมาณน้ำไหลผ่าน 160.00 ลบ.ม./วินาที มีแนวโน้มเพิ่มขึ้น โดยจะทำให้ในลุ่มน้ำเจ้าพระยาที่สถานี C.2 อ.เมืองนครสวรรค์ จ.นครสวรรค์ จะมีปริมาณน้ำไหลผ่าน 151.00 ลบ.ม./วินาที มีแนวโน้มเพิ่มขึ้น

4. รายงานสถานการณ์ค่าความเค็ม (ข้อมูล วันที่ 15 ก.ค. 63 เวลา 07:00 น.)

แม่น้ำ	สถานีเฝ้าระวัง	เกณฑ์เฝ้าระวัง (กรัม/ลิตร)	ค่าความเค็ม (กรัม/ลิตร)
เจ้าพระยา	ประปาสำแล	0.25	0.25
ปราจีน-บางปะกง	บางกระเจ็ด	2.00	0.86
ท่าจีน	ปากคลองจินดา	0.75	0.43
แม่กลอง	ปากคลองดำเนินสะดวก	2.00	0.11

5. ข้อปฏิบัติ

1. แนวทางป้องกันการรุกคืบของน้ำเค็มในแม่น้ำเจ้าพระยาตอนล่างและแม่น้ำท่าจีน ดังนี้

1.1. สบอ, สขป.12 และสขป.13 ลำเลียงน้ำจากกลุ่มน้ำแม่กลองโดยรับน้ำผ่านคลองจรเข้สามพันลงสู่แม่น้ำท่าจีนผ่านปตร. สองพี่น้องอัตราไม่ต่ำกว่า 30 ลูกบาศก์เมตรต่อวินาทีและจากคลองส่งน้ำสายใหญ่ฝั่งซ้ายผ่านคลองระบายน้ำสายใหญ่ท่าสาร-บางปลาสูงสู่แม่น้ำท่าจีนอัตราไม่ต่ำกว่า 35 ลูกบาศก์เมตรต่อวินาที

1.2. สบอ. ประสาน กปน. ดำเนินการตามมติที่หารือร่วมกันเมื่อวันที่ 16 ธันวาคม 2562 งดสูบน้ำเข้าคลองประปาในช่วงที่น้ำทะเลลงเป็น 2 ชั่วโมงดำเนินการเป็นช่วงๆ

1.3. สบอ. ประสานกรุงเทพมหานคร งดสูบน้ำลงสู่แม่น้ำเจ้าพระยา ในช่วงที่น้ำทะเลหนุนสูง

แผนการระบายน้ำจาก 4 เขื่อนหลัก เขื่อนภูมิพล ระบายน้ำอัตราวันละ 5.00 ล้านลูกบาศก์เมตร (58 ลูกบาศก์เมตรต่อวินาที) เขื่อนสิริกิติ์ ระบายน้ำอัตราวันละ 15.00 ล้านลูกบาศก์เมตร (174 ลูกบาศก์เมตรต่อวินาที) เขื่อนแควน้อยบำรุง ระบายน้ำอัตราวันละ 2.59 ล้านลูกบาศก์เมตร(30 ลูกบาศก์เมตรต่อวินาที) และเขื่อนป่าสักชลสิทธิ์ ระบายน้ำอัตราวันละ 1.30 ล้านลูกบาศก์เมตร (15 ลูกบาศก์เมตรต่อวินาที) และกำหนดการรับน้ำเข้าพื้นที่แต่ละ สขป. ดังนี้

2. สขป.3 ควบคุมระดับน้ำเหนือเขื่อนนครสวรรค์ให้อยู่ที่ไม่ต่ำกว่า +46.50 ม.-รทก. และปตร.มะขามสูง ให้อยู่ที่ไม่ต่ำกว่า +42.30 ม.-รทก. รับน้ำเข้าพื้นที่เพาะปลูกลุ่มต่ำทุ่งบางระกำในอัตรา 20 ลูกบาศก์เมตรต่อวินาที และพื้นที่อื่นเท่าที่จำเป็นและควบคุมปริมาณน้ำไหลผ่าน

3. สขป.4 รับน้ำเข้าพื้นที่เท่าที่จำเป็น สขป.3 และ สขป. 4 ควบคุมปริมาณน้ำให้ไหลผ่านสถานี C2 จังหวัดนครสวรรค์ ในอัตราไม่ต่ำกว่า 155 ลูกบาศก์เมตรต่อวินาที, สถานี N.5A อัตราไม่ต่ำกว่า 155 ลูกบาศก์เมตรต่อวินาที และตั้งแต่วันที่ 11 กรกฎาคม 2563 อัตราไม่ต่ำกว่า 195 ลูกบาศก์เมตรต่อวินาที จังหวัดนครสวรรค์,สถานี N.67 จังหวัดนครสวรรค์ ตั้งแต่วันที่ 10 กรกฎาคม 2563 อัตราไม่ต่ำกว่า 140 ลูกบาศก์เมตรต่อวินาที

4. สขป.10 รับน้ำเข้าพื้นที่ (รวมการสูบน้ำ) ผ่าน ปตร.มโนรมย์ และปตร.มหาราช อัตรารวม 25 ลูกบาศก์เมตรต่อวินาที และควบคุมปริมาณน้ำไหลผ่านเขื่อนพระรามหกในอัตรา 5 ลูกบาศก์เมตรต่อวินาที และส่งน้ำเข้าพื้นที่ สขป.11 ผ่าน ปตร.พระศรีเสาวภาค และปตร.พระศรีศิลป์ อัตราไม่ต่ำกว่า 10 ลูกบาศก์เมตรต่อวินาที

5. สขป.11 สูบน้ำและเปิดรับน้ำผ่านคลองพระยาบรรลือ อัตราไม่ต่ำกว่า 30 ลูกบาศก์เมตรต่อวินาที ปิดคลองแนวตั้งที่เชื่อมต่อคลองพระยาบรรลือ โดยรักษาระดับน้ำในคลองไม่ให้ต่ำกว่า + 1.20 ม.-รทก. ลำเลียงน้ำลงสู่แม่น้ำเจ้าพระยาโดยสูบน้ำที่สถานีสิงหนาท 2 อัตรา 30 ลูกบาศก์เมตรต่อวินาที สูบน้ำและเปิดรับน้ำผ่านคลองพระพิมลอัตราไม่ต่ำกว่า 25 ลูกบาศก์เมตรต่อวินาที ปิดคลองแนวตั้งที่เชื่อมต่อคลองพระพิมล ลำเลียงน้ำผ่านคลองพระพิมลลงสู่แม่น้ำเจ้าพระยาโดย ปตร. และสถานีสูบน้ำบางบัวทอง อัตรา 18 ลูกบาศก์เมตรต่อวินาที และควบคุมเปิดปตร.คลองลัดโพธิ์ ให้ชะลอความเค็มรุกตัว

6. สขป.12 รักษาระดับน้ำเหนือเขื่อนเจ้าพระยาไม่ต่ำกว่า +13.30 ม.รทก. ควบคุมปริมาณน้ำไหลผ่านเขื่อนเจ้าพระยาในอัตรา 60 ลูกบาศก์เมตรต่อวินาที รับน้ำเข้าระบบชลประทานผ่าน ปตร.พลเทพ และปตร.บรมธาตุ อัตรารวม 25 ลูกบาศก์เมตรต่อวินาที สขป.12 ควบคุมปริมาณน้ำไหล ผ่าน ปตร.โพธิ์พระยา ในอัตรา 5 ลูกบาศก์เมตรต่อวินาที และส่งน้ำลงสู่พื้นที่ สขป.11 ผ่าน ปตร.ผักไห่-เจ้าเจ็ด เท่าที่จำเป็น

7. สขป.10 และ 11 ลำเลียงน้ำเพื่อสนับสนุนการอุปโภค-บริโภค สำหรับผลิตน้ำประปาของการประปาส่วนภูมิภาคสาขาบางคล้า สาขาฉะเชิงเทรา และสาขาบางปะกง ในพื้นที่จังหวัดฉะเชิงเทรา อย่างต่อเนื่องและควบคุมปริมาณน้ำผ่าน ทรบ.บึงฝรั่ง ในอัตรา 1 - 3 ลูกบาศก์เมตรต่อวินาที

แผนการระบายน้ำเขื่อนท่าทุ่งนาและเขื่อนวชิราลงกรณ อัตรารวมวันละ 22 ล้านลูกบาศก์เมตร (254.63 ลูกบาศก์เมตรต่อวินาที) กำหนดรับน้ำ ดังนี้

8. สขป.13 รับน้ำเข้าพื้นที่ตามความเหมาะสม และประสาน กปน. ลำเลียงน้ำผ่านคลองประปาฝั่งตะวันตก ในอัตรา 25 - 30 ลูกบาศก์เมตรต่อวินาที (รวมความต้องการ กปน.) ลงคลองปลายบาง เพื่อลำเลียงลงสู่แม่น้ำเจ้าพระยา ในอัตรา 5 - 10 ลูกบาศก์เมตรต่อวินาที

จากการคาดการณ์กรมอุตุฯ ปริมาณฝนจะเริ่มลดน้อยลงหรือทิ้งช่วงตั้งแต่ 22 มิถุนายน 2563 จนถึงวันที่ 15 กรกฎาคม 2563 หลังจากนั้นเริ่มตกต่อเนื่องไป จะมีฝนตกชุกในช่วงเดือนสิงหาคมถึงเดือนกันยายน 2563 สิ้นสุดฤดูฝนประมาณกลางเดือนตุลาคม 2563 ในการทำนาปีของเกษตรกรในช่วงนี้ขอให้ประชาสัมพันธ์ ดังนี้

9.ในกรณีเกษตรกรมีการเพาะปลูกข้าวนาปีไปแล้ว ให้บริหารจัดการน้ำทำในแม่น้ำและลำคลองธรรมชาติมาใช้ประโยชน์ให้มากที่สุด โดยใช้อาคารชลประทานควบคุมการรับน้ำหรือใช้เครื่องสูบน้ำช่วยเหลือ

10.ในกรณีที่เกษตรกรยังไม่มีการทำนาปี ขอความร่วมมือให้เริ่มทำนาปีตั้งแต่วันที่ 16 กรกฎาคม 2563 (ตามที่กรมอุตุฯคาดการณ์) หรือจนกว่าฝนจะตกสม่ำเสมอและในพื้นที่มีน้ำเพียงพอจึงทำการเพาะปลูก