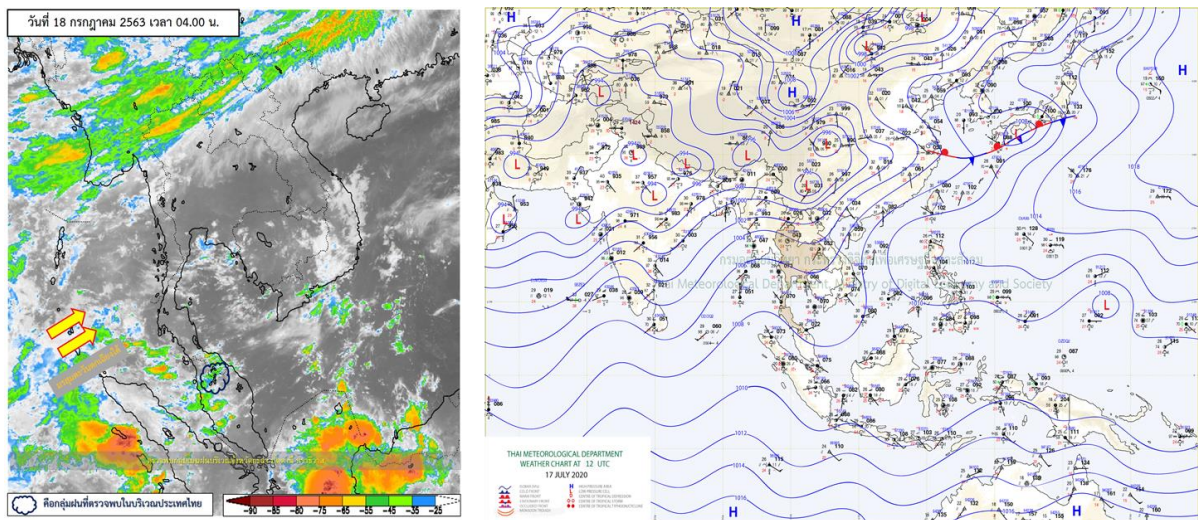




รายงานสรุปศูนย์ปฏิบัติการน้ำอัจฉริยะ
เรื่อง สถานการณ์น้ำและการเฝ้าระวัง
ประจำวันเสาร์ที่ 18 กรกฎาคม พ.ศ. 2563

1. สภาพอากาศและปริมาณฝน

1.1 สภาพอากาศ (กรมอุตุนิยมวิทยา)



มรสุมตะวันตกเฉียงใต้ที่พัดปกคลุมทะเลอันดามันและประเทศไทยมีกำลังอ่อน ลักษณะเช่นนี้ทำให้บริเวณประเทศไทยมีฝนลดลง

1.2 สภาพฝน

ปริมาณฝนสูงสุด 5 อันดับ จากสำนักงานทรัพยากรน้ำแห่งชาติ เวลา 07.00 น. วันที่ 17 ก.ค.63 ถึงเวลา 07.00 น. วันที่ 18 ก.ค.63 ตามลำดับ ดังนี้

1. อ.ลานสัก จ.อุทัยธานี	วัดปริมาณฝนได้	90.0	มม.
2. อ.เมืองกำแพงเพชร จ.กำแพงเพชร	วัดปริมาณฝนได้	83.0	มม.
3. อ.เฉลิมพระเกียรติ จ.น่าน	วัดปริมาณฝนได้	61.5	มม.
4. อ.แม่แตง จ.เชียงใหม่	วัดปริมาณฝนได้	53.8	มม.
5. อ.กงหรา จ.พัทลุง	วัดปริมาณฝนได้	53.0	มม.

2. สถานการณ์น้ำท่าและสภาพน้ำในอ่างเก็บน้ำ

2.1 สถานการณ์น้ำท่าในลุ่มน้ำต่างๆ (18 ก.ค. 63 เวลา 06.00 น.)

แม่น้ำ	สถานี	ที่ตั้งสถานี			ตลิ่ง ม.	ความจุ ม. ³ / วิ.	ระดับน้ำ ม.	ปริมาณน้ำ		ต่ำ(-) สูง(+) กว่าตลิ่ง	อยู่ใน เกณฑ์	แนวโน้ม
								วันนี้ ม. ³ / วิ.	เมื่อวาน ม. ³ / วิ.			
1. ปิง	P.1	สะพานนารัฐ	อำเภอเมือง	จังหวัดเชียงใหม่	3.70	445	1.23	4.96	6.04	-2.47	น้อย	ลดลง
	P.7A	สะพานบ้านห้วยยาง	อำเภอเมือง	จังหวัดกำแพงเพชร	5.34	3,000	0.26	69.74	67.84	-5.08	น้อย	เพิ่มขึ้น
	P.17	บ้านท่าวี	อำเภอบรรพตพิสัย	จังหวัดนครสวรรค์	39.80	2,990	34.08	27.00	30.00	-5.72	น้อย	ลดลง
2. วัง	W.1C	สะพานเสตุวารี	อำเภอเมือง	จังหวัดลำปาง	5.20	651	-0.56	0.34	4.70	-5.76	น้อย	ทรงตัว
3. ยม	Y.1C	สะพานบ้านน้ำโค้ง	อำเภอเมือง	จังหวัดแพร่	8.20	993	-0.02	2.36	3.16	-8.22	น้อย	ลดลง
4. น่าน	N.1	หน้าสำนักงานป่าไม้	อำเภอเมือง	จังหวัดน่าน	7.00	1,217	0.44	51.60	55.20	-6.56	น้อย	ลดลง
	N.5A	สะพานเอกาทศรถ	อำเภอเมือง	จังหวัดพิษณุโลก	10.37	1,365	2.63	234.70	178.10	-7.74	ปกติ	เพิ่มขึ้น
	N.67	สะพานบ้านเกษไชโย	อำเภอชุมแสง	จังหวัดนครสวรรค์	28.30	1,579	19.59	179.00	174.00	-8.71	น้อย	เพิ่มขึ้น
5. เจ้าพระยา	C.2	ค่ายจิรประวัติ	อำเภอเมือง	จังหวัดนครสวรรค์	26.20	3,590	17.30	186.00	171.00	-8.90	น้อย	เพิ่มขึ้น
	C.13	ท้ายเขื่อนเจ้าพระยา	อำเภอสรรพยา	จังหวัดชัยนาท	16.34	2,840	5.38	60.00	60.00	-10.96	น้อย	ทรงตัว
6. ป่าสัก	S.28	ท้ายเขื่อนป่าสักชลสิทธิ์	อำเภอพัฒนานิคม	จังหวัดลพบุรี	31.46	1,175	16.81	7.00	12.00	-14.65	น้อย	ลดลง
7. มูล	M.7	สะพานเสรีประชาธิปไตย	อำเภอเมือง	จังหวัดอุบลราชธานี	7.00	2,300	2.08	21.48	21.48	-4.92	น้อย	ทรงตัว
8. ชี	E.20A	บ้านบ้านฟ้าหาด	อำเภอห้วยซ้อย	จังหวัดยโสธร	10.00	1,220	2.90	17.46	18.77	-7.10	น้อย	ลดลง
	B.9	บ้านสาระเห็ด	อำเภอท่ายาง	จังหวัดเพชรบุรี	6.60	355	2.11	8.70	10.10	-4.49	น้อย	ลดลง
	B.6A	สะพานท่าเกวียน	อำเภอแก่งกระจาน	จังหวัดเพชรบุรี	6.00	260	0.64	1.20	1.20	-5.36	น้อย	ทรงตัว
9. เพชรบุรี	B.15	สะพานเทศบาล	อำเภอเมือง	จังหวัดเพชรบุรี	5.40	150	0.61	3.27	1.82	-4.79	น้อย	เพิ่มขึ้น
	X.44	คลองอูตะเภา	อำเภอหาดใหญ่	จังหวัดสงขลา	7.40	534	0.62	22.60	10.25	-6.78	น้อย	เพิ่มขึ้น
	X.170	บ้านคลองงำ	อำเภอสรีนครินทร์	จังหวัดพัทลุง	25.20	290	20.90	7.50	3.50	-4.30	น้อย	เพิ่มขึ้น
11. ภาคใต้ฝั่งตะวันออก	X.180	สะพานเทศบาล	อำเภอเมือง	จังหวัดชุมพร	3.80	193	0.03	15.90	13.75	-3.77	น้อย	เพิ่มขึ้น
	X.119A	สะพานสันตติ	อำเภอสุโขทัย	จังหวัดนครราชสีมา	8.20	203	5.07	57.95	51.30	-3.13	ปกติ	เพิ่มขึ้น
	X.53A	คลองชุมพร	อำเภอเมือง	จังหวัดชุมพร	9.30	143	2.14	0.70	0.90	-7.16	น้อย	ลดลง
	X.212	คลองหลังสวน	อำเภอหลังสวน	จังหวัดชุมพร	6.00	1,460	-0.28	44.80	43.00	-6.28	น้อย	เพิ่มขึ้น
12. ภาคใต้ฝั่งตะวันตก	X.234	บ้านป่าหมาก	อำเภอเมือง	จังหวัดตรัง	6.40	426	0.59	33.70	31.90	-5.81	น้อย	เพิ่มขึ้น

○ น้ำใช้การทั้งประเทศ (อ่างเก็บน้ำขนาดใหญ่) ณ วันที่ 18 กรกฎาคม 2563

- ปี 2559 มีน้ำ 8,715 ล้าน ลบ.ม. คิดเป็น 19%
- ปี 2562 มีน้ำ 11,057 ล้าน ลบ.ม. คิดเป็น 23%
- ปี 2563 มีน้ำ 6,883 ล้าน ลบ.ม. คิดเป็น 15%
- ปี 2563 **น้อยกว่า** ปี 2559 จำนวน 1,832 ล้าน ลบ.ม.
- ปี 2563 **น้อยกว่า** ปี 2562 จำนวน 4,174 ล้าน ลบ.ม.

○ น้ำใช้การในลุ่มเจ้าพระยา ณ วันที่ 18 กรกฎาคม 2563

- ปี 2559 มีน้ำ 2,038 ล้าน ลบ.ม. คิดเป็น 11%
- ปี 2562 มีน้ำ 1,597 ล้าน ลบ.ม. คิดเป็น 9%
- ปี 2563 มีน้ำ 740 ล้าน ลบ.ม. คิดเป็น 4%
- ปี 2563 **น้อยกว่า** ปี 2559 จำนวน 1,298 ล้าน ลบ.ม.
- ปี 2563 **น้อยกว่า** ปี 2562 จำนวน 857 ล้าน ลบ.ม.

2.2 สภาพน้ำใช้การในอ่างเก็บน้ำขนาดใหญ่ (ข้อมูล วันที่ 18 ก.ค. 63)

ภาค อ่างเก็บน้ำเขื่อน	ความจุ ที่ รณส. (ล้านม.³)	ความจุ ที่ รณก. (ล้านม.³)	ความจุน้ำ ใช้การ (ล้านม.³)	ณ วันที่								ไหลลง วันนี้ (ล้านม.³)	ระบาย วันนี้ (ล้านม.³)
				ปี2562				ปี2563					
				ปริมาตร (ล้านม.³)	% รณก.	ปริมาตร (ล้านม.³)	% รณก.	ปริมาตรใช้การ (ล้านม.³)	% รณก.	ปริมาตรใช้การ (ล้านม.³)	% รณก.		
เหนือ													
ภูมิพล*	13,462	13,462	9,662	4,710	35	3,922	29	122	1	1	1.62	5.00	
สิริกิติ์*	10,508	9,510	6,660	3,388	36	3,280	34	430	5	6	13.16	14.00	
แม่จัดสมบูรณ์ชล	323	265	253	77	29	53	20	41	16	16	0.34	0.00	
แม่กวางอุดมธารา	295	263	249	46	17	74	28	60	23	24	1.58	1.11	
กัวลม	106	106	103	32	30	35	33	32	30	31	0.78	1.56	
กัวคองหมา	209	170	164	56	33	38	23	32	19	20	0.14	0.68	
แควน้อยบำรุงแดน	1,080	939	896	147	16	141	15	98	10	11	2.62	2.59	
แม่มอก	110	110	94	34	31	24	22	8	7	8	0.00	0.02	
ตะวันออกเฉียงเหนือ													
ห้วยหลวง	136	136	129	30	22	24	18	18	13	14	0.46	0.11	
น้ำจูน	780	520	475	236	45	207	40	162	31	34	0.25	0.25	
น้ำพุง*	200	165	157	32	20	35	21	27	16	17	0.00	0.31	
จุฬารัตน์*	181	164	127	45	28	48	29	11	7	9	0.56	0.63	
อุบลรัตน์*	4,640	2,431	1,850	573	24	309	13	-272	-11	-15	0.12	0.30	
ลำปาว	2,450	1,980	1,880	514	26	613	31	513	26	27	0.51	3.97	
ลำตะคอง	445	314	292	159	50	88	28	65	21	22	0.00	0.05	
ลำพระเพลิง	242	155	154	23	15	28	18	26	17	17	0.45	0.13	
มูลบน	350	141	134	42	29	25	18	18	13	13	0.08	0.04	
ลำแซะ	325	275	268	87	32	37	14	30	11	11	0.02	0.09	
ลำนางรอง	197	121	118	27	23	19	15	15	13	13	0.00	0.00	
สิรินธร*	1,966	1,966	1,135	869	44	1,037	53	206	10	18	2.62	0.00	
กลาง													
ป่าสักชลสิทธิ์	960	960	957	48	5	94	10	91	9	9	0.00	0.87	
ทับเสลา	190	160	143	38	24	31	20	14	9	10	0.07	0.00	
กระเสียว	390	299	259	68	23	52	17	12	4	4	0.42	0.03	
ตะวันตก													
ศรีนครินทร์*	18,770	17,745	7,480	13,581	77	11,917	67	1,652	9	22	4.31	9.00	
วชิราลงกรณ์*	11,000	8,860	5,848	4,510	51	3,695	42	683	8	12	4.29	12.93	
ตะวันออก													
ขุนด่านปราการชล	225	224	219	35	15	52	23	47	21	21	1.04	0.12	
คลองสิียด	450	420	390	54	13	47	11	17	4	4	0.82	0.05	
บางพระ	127	117	105	42	36	15	13	3	2	2	0.02	0.22	
หนองปลาไหล	206	164	150	96	59	90	55	77	47	51	1.26	0.00	
ประแสร์	322	295	275	118	40	49	17	29	10	10	0.18	0.00	
นฤปดินทรจินดา	338	295	276	66	22	81	27	61	21	22	0.36	0.00	
ใต้													
แก่งกระจาน	900	710	645	367	52	199	28	134	19	21	0.83	1.38	
ปราณบุรี	490	391	373	196	50	100	26	83	21	22	0.07	0.19	
รัชชประภา*	6,144	5,639	4,287	3,398	60	2,720	48	1,369	24	32	1.69	3.74	
บางกลาง*	1,590	1,454	1,178	848	58	975	67	699	48	59	5.04	4.03	

ต่ำกว่า 30 %
รวม 30 แห่ง

ตั้งแต่ 31 - 50%
รวม 3 แห่ง

ตั้งแต่ 51-80%
รวม 2 แห่ง

มากกว่า 80%
รวม 0 แห่ง

2.3 สภาพน้ำในอ่างเก็บน้ำ 4 เขื่อนหลักกลุ่มเจ้าพระยา (ข้อมูล วันที่ 18 ก.ค. 63)

สภาพน้ำในอ่างเก็บน้ำ ภูมิพล สิริกิติ์ แควน้อยฯ และป่าสักฯ วันที่ 18 กรกฎาคม 2563

อ่างเก็บน้ำ	ปริมาณน้ำในอ่างฯ		ปริมาณน้ำใช้การได้		ปริมาณน้ำไหลลงอ่างฯ		ปริมาณน้ำระบาย		รับน้ำได้อีก ปี 2563	เปรียบเทียบน้ำใช้การ - น้อยกว่า / + มากกว่า ปี 2559
	ปี 2563	% ความจุ	ปริมาณน้ำ	% ใช้การ	วันนี้	เมื่อวาน	วันนี้	เมื่อวาน		
ภูมิพล	3,922	29	122	1	1.62	0.00	5.00	5.00	9,540	-231
สิริกิติ์	3,280	34	430	6	13.16	13.14	14.00	13.99	6,230	-594
ภูมิพล+สิริกิติ์	7,202	31	552	3	14.78	13.14	19.00	18.99	15,770	-824
แควน้อยฯ	141	15	98	11	2.62	1.65	2.59	2.59	798	-297
ป่าสักชลสิทธิ์	94	10	91	9	0.00	0.00	0.87	1.73	866	-177
รวมทั้งหมด	7,436	30	740	4	17.40	14.79	22.46	23.31	17,435	-1,298

(หน่วย : ล้าน ลบ.ม.)

2.4 สถานการณ์น้ำลุ่มน้ำเจ้าพระยา

แม่น้ำปิง ปริมาณน้ำไหลผ่านที่สถานี P.17 อ.บรรพตพิสัย จ.นครสวรรค์ วัดได้ 27.00 ลบ.ม./วินาที (เมื่อวาน 30.00 ลบ.ม./วินาที) ต่ำกว่าตลิ่ง 5.72 เมตร **มีแนวโน้มลดลง**

แม่น้ำน่าน ปริมาณน้ำไหลผ่านที่สถานี N.67 อ.ชุมแสง จ.นครสวรรค์ วัดได้ 179.00 ลบ.ม./วินาที (เมื่อวาน 174.00 ลบ.ม./วินาที) ต่ำกว่าตลิ่ง 8.71 เมตร **มีแนวโน้มเพิ่มขึ้น**

แม่น้ำเจ้าพระยา ปริมาณน้ำไหลผ่านที่สถานี C.2 อ.เมืองนครสวรรค์ วัดได้ 186.00 ลบ.ม./วินาที (เมื่อวาน 171.00 ลบ.ม./วินาที) ต่ำกว่าตลิ่ง 8.90 เมตร **มีแนวโน้มเพิ่มขึ้น** และมีปริมาณน้ำไหลผ่านท้ายเขื่อนเจ้าพระยา (C.13) ในอัตรา 60.00 ลบ.ม./วินาที (เมื่อวาน 60.00 ลบ.ม./วินาที) ไหลผ่านสถานีวัดน้ำ C.29A อ.บางไทรมีปริมาณน้ำไหลผ่านเฉลี่ย 60.00 ลบ.ม./วินาที (เมื่อวาน 60.00 ลบ.ม./วินาที)

2.5 สภาพน้ำในอ่างเก็บน้ำขนาดกลาง (ข้อมูล วันที่ 18 ก.ค. 63)

ข้อมูลวันที่ 18 กรกฎาคม 2563															
สรุปอ่างขนาดกลางที่มีปริมาณในช่วง <=30 % และ >80 %															
<=30 %				31 - 50 %				>50-80%				>80 %			
ภาค	จำนวน	สขป.	จำนวน	ภาค	จำนวน	สขป.	จำนวน	ภาค	จำนวน	สขป.	จำนวน	ภาค	จำนวน	สขป.	จำนวน
เหนือ	40	1	6	เหนือ	22	1	5	เหนือ	10	1	2	เหนือ	3	1	2
		2	19			2	13			2	6			2	1
		3	3			3	1			3	1			3	0
		4	12			4	3			4	1			4	0
ตะวันออกเฉียงเหนือ	115	5	27	ตะวันออกเฉียงเหนือ	66	5	15	ตะวันออกเฉียงเหนือ	29	5	10	ตะวันออกเฉียงเหนือ	8	5	1
		6	34			6	10			6	8			6	0
		7	14			7	21			7	6			7	6
		8	40			8	20			8	5			8	1
ตะวันออกเฉียง	22	9	22	ตะวันออกเฉียง	20	9	20	ตะวันออกเฉียง	8	9	8	ตะวันออกเฉียง	1	9	1
กลาง	15	10	14	กลาง	2	10	2	กลาง	4	10	3	กลาง	1	10	0
		11	0			11	0			11	0			11	0
		12	1			12	0			12	1			12	1
ตะวันตก	2	13	2	ตะวันตก	4	13	4	ตะวันตก	1	13	1	ตะวันตก	0	13	0
ใต้	15	14	10	ใต้	17	14	7	ใต้	6	14	0	ใต้	1	14	0
		15	3			15	4			15	5			15	1
		16	2			16	6			16	0			16	0
		17	0			17	0			17	1			17	0
รวม	209	รวม	209	รวม	131	รวม	131	รวม	58	รวม	58	รวม	14	รวม	14

รวมทั้งหมด 412 แห่ง



2.6 การจัดสรรน้ำฤดูฝนปี 2563

อ่างเก็บน้ำ	แผน (ล้าน ลบ.ม.)	ผลการจัดสรร (ล้าน ลบ.ม.)	คงเหลือ (ล้าน ลบ.ม.)
ทั่วประเทศ (18 ก.ค. 63)	11,975	5,853 (49%)	6,122 (51%)
เจ้าพระยา (4 เขื่อน) (18 ก.ค. 63)	3,250	2,073 (64%)	1,177 (36%)

3. วิเคราะห์สถานการณ์

3.1 คาดการณ์ปริมาณฝนจากแบบจำลองบรรยากาศของกรมอุตุนิยมวิทยา (3 วันล่วงหน้า)

- วันที่ 18 ก.ค. 63 (18 ก.ค. 63 เวลา 07.00 น.– 19 ก.ค. 63 เวลา 07.00 น.) ฝนตกปานกลาง (10.1 – 35.0 มม.) บริเวณพื้นที่ ภาคเหนือ ภาคตะวันออกเฉียงเหนือ ภาคใต้ จ.เลย จ.หนองคาย จ.บึงกาฬ จ.อุดรธานี จ.สกลนคร จ.นครพนม จ.ขอนแก่น จ.ชัยภูมิ จ.กาฬสินธุ์ จ.มุกดาหาร จ.นครราชสีมา จ.นครนายก จ.สระบุรี จ.กำแพงเพชร จ.อุทัยธานี จ.กาญจนบุรี จ.เพชรบุรี และ จ.ประจวบคีรีขันธ์ มีฝนตกหนัก (35.1 – 90.0 มม.) บริเวณพื้นที่ จ.นครศรีธรรมราช จ.ตรัง และ จ.สตูล

- วันที่ 19 ก.ค. 63 (19 ก.ค. 63 เวลา 07.00 น.– 20 ก.ค. 63 เวลา 07.00 น.) มีฝนตกปานกลาง (10.1 – 35.0 มม.) บริเวณพื้นที่ ภาคเหนือ ภาคตะวันออกเฉียงเหนือ ภาคใต้ จ.พระนครศรีอยุธยา จ.ปทุมธานี จ.กรุงเทพมหานคร จ.สมุทรปราการ จ.นครนายก จ.ฉะเชิงเทรา จ.ชลบุรี จ.ระยอง จ.จันทบุรี จ.ตราด จ.เพชรบุรี และจ.ประจวบคีรีขันธ์ มีฝนตกหนัก (35.1 – 90.0 มม.) บริเวณพื้นที่ จ.น่าน จ.เพชรบูรณ์ จ.สุราษฎร์ธานี จ.พังงา จ.กระบี่ จ.นครศรีธรรมราช จ.ตรัง จ.สตูล จ.สงขลา จ.ยะลา และจ.นราธิวาส

- วันที่ 20 ก.ค. 63 (20 ก.ค. 63 เวลา 07.00 น.– 21 ก.ค. 63 เวลา 07.00 น.) มีฝนตกปานกลาง (10.1 – 35.0 มม.) บริเวณพื้นที่ ภาคตะวันออกเฉียงเหนือ จ.แม่ฮ่องสอน จ.ตาก จ.เชียงใหม่ จ.ลำปาง จ.พะเยา จ.แพร่ จ.อุดรดิตถ์ จ.สุโขทัย จ.กำแพงเพชร จ.เพชรบูรณ์ จ.ระยอง จ.จันทบุรี จ.ตราด จ.กาญจนบุรี จ.สุราษฎร์ธานี จ.กระบี่ จ.พัทลุง จ.สตูล จ.สงขลา จ.ปัตตานี จ.ยะลา และ จ.นราธิวาส มีฝนตกหนัก (35.1 – 90.0 มม.) บริเวณพื้นที่ จ.เชียงราย จ.น่าน จ.หนองคาย จ.บึงกาฬ จ.สกลนคร จ.นครพนม จ.นครศรีธรรมราช และ จ.ตรัง

3.2 คาดการณ์ปริมาณน้ำ (วันที่ 19 ก.ค.63)

คาดการณ์ปริมาณน้ำไหลผ่านลุ่มน้ำปิงที่สถานี P.17 อ.บรรพตพิสัย จ.นครสวรรค์ จะมีปริมาณน้ำไหลผ่าน 27.00 ลบ.ม./วินาที มีแนวโน้มลดลง ลุ่มน้ำน่านที่สถานี N.67 อ.ชุมแสง จ.นครสวรรค์ จะมีปริมาณน้ำไหลผ่าน 182.00 ลบ.ม./วินาที มีแนวโน้มเพิ่มขึ้น โดยจะทำให้ในลุ่มน้ำเจ้าพระยาที่สถานี C.2 อ.เมืองนครสวรรค์ จ.นครสวรรค์ จะมีปริมาณน้ำไหลผ่าน 189.00 ลบ.ม./วินาที มีแนวโน้มเพิ่มขึ้น

4. รายงานสถานการณ์ค่าความเค็ม (ข้อมูล วันที่ 18 ก.ค. 63 เวลา 07:00 น.)

แม่น้ำ	สถานีเฝ้าระวัง	เกณฑ์เฝ้าระวัง (กรัม/ลิตร)	ค่าความเค็ม (กรัม/ลิตร)
เจ้าพระยา	ประปาสำแล	0.25	0.26
ปราจีน-บางปะกง	บางกระเจ็ด	2.00	0.98
ท่าจีน	ปากคลองจินดา	0.75	0.33
แม่กลอง	ปากคลองดำเนินสะดวก	2.00	0.11

5. ข้อปฏิบัติ

1. แนวทางป้องกันการรุกรานของน้ำเค็มในแม่น้ำเจ้าพระยาตอนล่างและแม่น้ำท่าจีน ดังนี้

1.1. สบอ, สขป.12 และสขป.13 ลำเลียงน้ำจากกลุ่มน้ำแม่กลองโดยรับน้ำผ่านคลองจรเข้สามพันลงสู่แม่น้ำท่าจีนผ่านปตร. สองพี่น้องอัตราไม่ต่ำกว่า 30 ลูกบาศก์เมตรต่อวินาทีและจากคลองส่งน้ำสายใหญ่ฝั่งซ้ายผ่านคลองระบายน้ำสายใหญ่ท่าสาร-บางปลาสูงสู่แม่น้ำท่าจีนอัตราไม่ต่ำกว่า 35 ลูกบาศก์เมตรต่อวินาที

1.2. สบอ. ประสาน กปน. ดำเนินการตามมติที่หารือร่วมกันเมื่อวันที่ 16 ธันวาคม 2562 งดสูบน้ำเข้าคลองประปาในช่วงที่น้ำทะเลลงเป็น 2 ชั่วโมงดำเนินการเป็นช่วงๆ

1.3. สบอ. ประสานกรุงเทพมหานคร งดสูบน้ำลงสู่แม่น้ำเจ้าพระยา ในช่วงที่น้ำทะเลหนุนสูง

แผนการระบายน้ำในช่วงวันที่ 13 กรกฎาคม 2563 ถึงวันที่ 19 กรกฎาคม 2563 เชื่อนภูมิพล มีปริมาณน้ำต้นทุนจำกัดจึงปรับลดระบายน้ำจากอัตราเฉลี่ยวันละ 8 ล้านลูกบาศก์เมตร (93 ลูกบาศก์เมตรต่อวินาที) เหลือเพียงอัตราเฉลี่ยวันละ 5.00 ล้านลูกบาศก์เมตร (58 ลูกบาศก์เมตรต่อวินาที) เชื่อนสิริกิติ์ ปรับเพิ่มจากอัตราเฉลี่ยวันละ 11.10 ล้านลูกบาศก์เมตร (128 ลูกบาศก์เมตรต่อวินาที เป็นอัตราเฉลี่ยวันละ 14.00 ล้านลูกบาศก์เมตร (128 ลูกบาศก์เมตรต่อวินาที) เชื่อนแควน้อยบำรุงแดน ปรับเพิ่มจากอัตราเฉลี่ยวันละ 1.73 ล้านลูกบาศก์เมตร (20 ลูกบาศก์เมตรต่อวินาที เป็นอัตราเฉลี่ยวันละ 2.59 ล้านลูกบาศก์เมตร (30 ลูกบาศก์เมตรต่อวินาที) และเขื่อนป่าสักชลสิทธิ์ ในช่วงวันที่ 13 กรกฎาคม 2563 ถึงวันที่ 15 กรกฎาคม 2563 ระบายน้ำอัตราวันละ 0.86 ล้านลูกบาศก์เมตร (10 ลูกบาศก์เมตรต่อวินาที) เป็นอัตราเฉลี่ยวันละ 1.00 ล้านลูกบาศก์เมตร (12 ลูกบาศก์เมตรต่อวินาที) และในช่วงวันที่ 13 กรกฎาคม 2563 ถึงวันที่ 19 กรกฎาคม 2563 ระบายน้ำอัตราวันละ 0.86 ล้านลูกบาศก์เมตร (10 ลูกบาศก์เมตรต่อวินาที) เป็นอัตราเฉลี่ยวันละ 1.73 ล้านลูกบาศก์เมตร (20 ลูกบาศก์เมตรต่อวินาที) กำหนดการรับน้ำเข้าพื้นที่แต่ละ สขป. ในช่วงวันที่ 16 กรกฎาคม 2563 ถึงวันที่ 19 กรกฎาคม 2563 ดังนี้

2. สขป.3 ควบคุมระดับน้ำเหนือเขื่อนนเรศวรให้อยู่ระหว่าง +46.50 ม.รทก.ถึง + 47.00 ม.รทก.และปตร. มะขามสูง ให้อยู่ที่ไม่ต่ำกว่า + 42.30 ม.รทก. รับน้ำเข้าพื้นที่เพาะปลูกกลุ่มต่ำทุ่งบางระกำในอัตรา 20 ลูกบาศก์เมตรต่อวินาทีและพื้นที่อื่นรับน้ำเท่าที่จำเป็นและควบคุมปริมาณน้ำไหลผ่าน

3. สขป.4 รับน้ำเข้าพื้นที่เท่าที่จำเป็น สขป.3 และ สขป. 4 ควบคุมปริมาณน้ำให้ไหลผ่านสถานี C2 จังหวัดนครสวรรค์ ในอัตราไม่ต่ำกว่า 140 ลูกบาศก์เมตรต่อวินาทีให้มากที่สุด

4. สขป.10 รับน้ำเข้าพื้นที่ (รวมการสูบน้ำ) ผ่าน ปตร.มโนรมย์ และปตร.มหาราช อัตรารวม 25 ลูกบาศก์เมตรต่อวินาที และควบคุมปริมาณน้ำไหลผ่านเขื่อนพระรามหกในอัตรา 5 ลูกบาศก์เมตรต่อวินาที และส่งน้ำเข้าพื้นที่ สขป.11 ผ่าน ปตร.พระศรีเสาวภาค และปตร.พระศรีศิลป์ อัตราไม่ต่ำกว่า 10 ลูกบาศก์เมตรต่อวินาที

5. สขป.11 สูบน้ำและเปิดรับน้ำผ่านคลองพระยาบรรลือ อัตราไม่ต่ำกว่า 30 ลูกบาศก์เมตรต่อวินาที ปิดคลองแนวตั้งที่เชื่อมต่อกองพระยาบรรลือ โดยรักษาระดับน้ำในคลองไม่ให้ต่ำกว่า + 1.20 ม.-รทก. ลำเลียงน้ำลงสู่แม่น้ำเจ้าพระยาโดยสูบน้ำที่สถานีสิงหนาท 2 อัตรา 30 ลูกบาศก์เมตรต่อวินาที สูบน้ำและเปิดรับน้ำผ่านคลองพระพิมลอัตราไม่ต่ำกว่า 25 ลูกบาศก์เมตรต่อวินาที ปิดคลองแนวตั้งที่เชื่อมต่อกองพระพิมล ลำเลียงน้ำผ่านคลองพระพิมลลงสู่แม่น้ำเจ้าพระยาโดย ปตร. และสถานีสูบน้ำบางบัวทอง อัตรา 18 ลูกบาศก์เมตรต่อวินาที และควบคุมเปิดปตร.คลองลัดโพธิ์ ให้ชะลอความเค็มรุกตัว

6. สขป.12 รักษากระดับน้ำเหนือเขื่อนเจ้าพระยาไม่ต่ำกว่า+13.50 ม.รทก. ควบคุมปริมาณน้ำไหลผ่านเขื่อนเจ้าพระยาในอัตรา 60 ลูกบาศก์เมตรต่อวินาที ระบายน้ำเข้าระบบชลประทานผ่าน ปตร.พลเทพ และปตร.บรมธาตุ และคลองเล็ก อัตรารวม 40 ลูกบาศก์เมตรต่อวินาที ควบคุมปริมาณน้ำไหล ผ่าน ปตร.โพธิ์พระยา ในอัตรา 5 ลูกบาศก์เมตรต่อวินาที และส่งน้ำลงสู่พื้นที่ สขป.11 ผ่าน ปตร.ผักไห่-เจ้าเจ็ด เท่าที่จำเป็น

7. สขป.10 และ 11 ลำเลียงน้ำเพื่อสนับสนุนการอุปโภค-บริโภค สำหรับผลิตน้ำประปา ของการประปาส่วนภูมิภาคสาขาบางคล้า สาขาฉะเชิงเทรา และสาขาบางปะกง ในพื้นที่จังหวัดฉะเชิงเทรา อย่างต่อเนื่อง

แผนการระบายน้ำเขื่อนท่าทุ่งนาและเขื่อนวชิราลงกรณ วันที่ 13 กรกฎาคม 2563 ถึงวันที่ 19 กรกฎาคม 2563 อัตรารวมวันละ 22 ล้านลูกบาศก์เมตร (255 ลูกบาศก์เมตรต่อวินาที) กำหนดรับน้ำ เข้าพื้นที่ ในช่วงในช่วงวันที่ 16 กรกฎาคม 2563 ถึงวันที่ 19 กรกฎาคม 2563 ดังนี้

8. สขป.13 รับน้ำเข้าพื้นที่ตามความเหมาะสม และประสาน กปน. ลำเลียงน้ำผ่านคลองประปาฝั่งตะวันตก ในอัตรา 25 - 30 ลูกบาศก์เมตรต่อวินาที (รวมความต้องการ กปน.) ลงคลองปลายบาง เพื่อลำเลียง ลงสู่แม่น้ำเจ้าพระยา ในอัตรา 5 - 10 ลูกบาศก์เมตรต่อวินาที