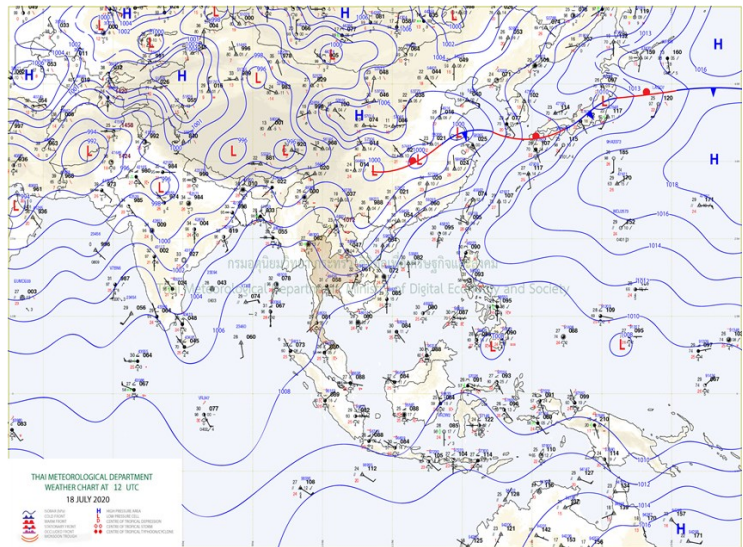
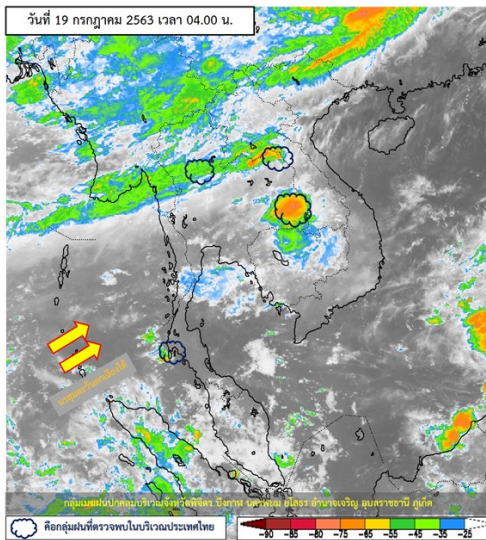




รายงานสรุปศูนย์ปฏิบัติการน้ำอัจฉริยะ
เรื่อง สถานการณ์น้ำและการเฝ้าระวัง
ประจำวันอาทิตย์ที่ 19 กรกฎาคม พ.ศ. 2563

1. สภาพอากาศและปริมาณฝน

1.1 สภาพอากาศ (กรมอุตุนิยมวิทยา)



มรสุมตะวันตกเฉียงใต้กำลังอ่อนพัดปกคลุมทะเลอันดามันและประเทศไทย ลักษณะเช่นนี้ทำให้ประเทศไทยมีการกระจายของฝนน้อย

1.2 สภาพฝน

ปริมาณฝนสูงสุด 5 อันดับ จากสำนักงานทรัพยากรน้ำแห่งชาติ เวลา 07.00 น. วันที่ 18 ก.ค.63 ถึงเวลา 07.00 น. วันที่ 19 ก.ค.63 ตามลำดับ ดังนี้

1. อ.เมืองลำปาง จ.ลำปาง	วัดปริมาณฝนได้	77.0	มม.
2. อ.นบพิตำ จ.นครศรีธรรมราช	วัดปริมาณฝนได้	71.5	มม.
3. อ.ช้างกลาง จ.นครศรีธรรมราช	วัดปริมาณฝนได้	62.5	มม.
4. อ.โพธารมย์ จ.ราชบุรี	วัดปริมาณฝนได้	57.0	มม.
5. อ.เมืองอุตรดิตถ์ จ.อุตรดิตถ์	วัดปริมาณฝนได้	54.5	มม.

2. สถานการณ์น้ำท่าและสภาพน้ำในอ่างเก็บน้ำ

2.1 สถานการณ์น้ำท่าในลุ่มน้ำต่างๆ (19 ก.ค. 63 เวลา 06.00 น.)

แม่น้ำ	สถานี	ที่ตั้งสถานี	ตลิ่ง	ความจุ	ระดับน้ำ	ปริมาณน้ำ		ต่ำ(-) สูง(+) กว่าตลิ่ง	อยู่ใน เกณฑ์	แนวโน้ม	
						วันนี้	เมื่อวาน				
			ม.	ม. ³ / วิ.	ม.	ม. ³ / วิ.	ม. ³ / วิ.				
1. ปิง	P.1	สะพานนารัฐ อำเภอเมือง	จังหวัดเชียงใหม่	3.70	445	1.79	12.65	4.96	-1.91	น้อย	เพิ่มขึ้น
	P.7A	สะพานบ้านห้วยยาง อำเภอเมือง	จังหวัดกำแพงเพชร	5.34	3,000	0.31	80.08	69.74	-5.03	น้อย	เพิ่มขึ้น
	P.17	บ้านท่าจั่ว อำเภอบรรพตพิสัย	จังหวัดนครสวรรค์	39.80	2,990	34.06	25.00	27.00	-5.74	น้อย	ลดลง
2. วัง	W.1C	สะพานเสตุวารี อำเภอเมือง	จังหวัดลำปาง	5.20	651	-0.58	0.32	0.34	-5.78	น้อย	ทรงตัว
3. ยม	Y.1C	สะพานบ้านน้ำเค็ง อำเภอเมือง	จังหวัดแพร่	8.20	993	-0.04	2.02	2.36	-8.24	น้อย	ลดลง
4. น่าน	N.1	หน้าสำนักงานป่าไม้ อำเภอเมือง	จังหวัดน่าน	7.00	1,217	0.31	40.08	51.60	-6.69	น้อย	ลดลง
	N.5A	สะพานเอกาทศรถ อำเภอเมือง	จังหวัดพิษณุโลก	10.37	1,365	1.90	172.10	234.70	-8.47	น้อย	ลดลง
	N.67	สะพานบ้านเขยไชย อำเภอชุมแสง	จังหวัดนครสวรรค์	28.30	1,579	19.56	177.00	179.00	-8.74	น้อย	ลดลง
5. เจ้าพระยา	C.2	ค่ายจิรประวัติ อำเภอเมือง	จังหวัดนครสวรรค์	26.20	3,590	17.30	186.00	186.00	-8.90	น้อย	ทรงตัว
เจ้าพระยา	C.13	ท้ายเขื่อนเจ้าพระยา อำเภอสรรพยา	จังหวัดชัยนาท	16.34	2,840	5.38	60.00	60.00	-10.96	น้อย	ทรงตัว
6. ป่าสัก	S.28	ท้ายเขื่อนป่าสักชลสิทธิ์ อำเภอพัฒนานิคม	จังหวัดลพบุรี	31.46	1,175	16.69	5.00	7.00	-14.77	น้อย	ลดลง
7. มูล	M.7	สะพานเสรีประชาธิปไตย อำเภอเมือง	จังหวัดอุบลราชธานี	7.00	2,300	2.10	21.90	21.48	-4.90	น้อย	เพิ่มขึ้น
8. สี	E.20A	บ้านบ้านฟ้าหยาด อำเภอมหาชนะชัย	จังหวัดยโสธร	10.00	1,220	2.87	16.97	17.46	-7.13	น้อย	ลดลง
9. เพชรบุรี	B.9	บ้านสาระเห็ด อำเภอท่ายาง	จังหวัดเพชรบุรี	6.60	355	2.11	8.70	8.70	-4.49	น้อย	ทรงตัว
	B.6A	สะพานท่ากริยณ อำเภอแก่งกระจาน	จังหวัดเพชรบุรี	6.00	260	0.00	0.00	1.20	-6.00	น้อย	ลดลง
	B.15	สะพานเทศบาล อำเภอเมือง	จังหวัดเพชรบุรี	5.40	150	0.66	4.12	3.27	-4.74	น้อย	เพิ่มขึ้น
10. ทะเลสาบสงขลา	X.44	คลองอู่ตะเภา อำเภอหาดใหญ่	จังหวัดสงขลา	7.40	534	0.50	19.00	22.60	-6.90	น้อย	ลดลง
	X.170	บ้านคลองลำ อำเภอศรีนครินทร์	จังหวัดพัทลุง	25.20	290	20.82	5.50	7.50	-4.38	น้อย	ลดลง
11. ภาคใต้ฝั่งตะวันออก	X.180	สะพานเทศบาล อำเภอเมือง	จังหวัดชุมพร	3.80	193	0.03	15.90	15.90	-3.77	น้อย	ทรงตัว
	X.119A	สะพานสันตติ อำเภอสุโขทัย-ลก	จังหวัดนครราชสีมา	8.20	203	5.08	58.30	57.95	-3.12	ปกติ	เพิ่มขึ้น
	X.53A	คลองชุมพร อำเภอเมือง	จังหวัดชุมพร	9.30	143	2.11	0.55	0.70	-7.19	น้อย	ลดลง
	X.212	คลองหลังสวน อำเภอหลังสวน	จังหวัดชุมพร	6.00	1,460	-0.29	43.90	44.80	-6.29	น้อย	ลดลง
12. ภาคใต้ฝั่งตะวันตก	X.234	บ้านป่าหมาก อำเภอเมือง	จังหวัดตรัง	6.40	426	0.74	38.20	33.70	-5.66	น้อย	เพิ่มขึ้น

○ น้ำใช้การทั้งประเทศ (อ่างเก็บน้ำขนาดใหญ่) ณ วันที่ 19 กรกฎาคม 2563

- ปี 2559 มีน้ำ 8,720 ล้าน ลบ.ม. คิดเป็น 19%
- ปี 2562 มีน้ำ 11,000 ล้าน ลบ.ม. คิดเป็น 23%
- ปี 2563 มีน้ำ 6,846 ล้าน ลบ.ม. คิดเป็น 14%
- ปี 2563 **น้อยกว่า** ปี 2559 จำนวน 1,874 ล้าน ลบ.ม.
- ปี 2563 **น้อยกว่า** ปี 2562 จำนวน 4,154 ล้าน ลบ.ม.

○ น้ำใช้การในลุ่มเจ้าพระยา ณ วันที่ 19 กรกฎาคม 2563

- ปี 2559 มีน้ำ 2,054 ล้าน ลบ.ม. คิดเป็น 11%
- ปี 2562 มีน้ำ 1,560 ล้าน ลบ.ม. คิดเป็น 9%
- ปี 2563 มีน้ำ 729 ล้าน ลบ.ม. คิดเป็น 4%
- ปี 2563 **น้อยกว่า** ปี 2559 จำนวน 1,325 ล้าน ลบ.ม.
- ปี 2563 **น้อยกว่า** ปี 2562 จำนวน 831 ล้าน ลบ.ม.

2.2 สภาพน้ำใช้การในอ่างเก็บน้ำขนาดใหญ่ (ข้อมูล วันที่ 19 ก.ค. 63)

ภาค อ่างเก็บน้ำเขื่อน	ความจุ ที่ รณส. (ล้าน ม. ³)	ความจุ ที่ รณก. (ล้าน ม. ³)	ความจุน้ำ ใช้การ (ล้าน ม. ³)	ณ วันที่							ไหลลง วันนี้ (ล้าน ม. ³)	ระบาย วันนี้ (ล้าน ม. ³)
				ปี2562		ปี2563						
				ปริมาตร (ล้าน ม. ³)	% รณก.	ปริมาตร (ล้าน ม. ³)	% รณก.	ปริมาตรใช้การ (ล้าน ม. ³)	% รณก.	% ใช้การ		
เหนือ												
ภูมิพล*	13,462	13,462	9,662	4,692	35	3,919	29	119	1	1	1.70	5.00
สิริกิติ์*	10,508	9,510	6,660	3,373	35	3,273	34	423	4	6	7.66	13.91
แม่จัดสมบูรณ์ชล	323	265	253	77	29	54	20	42	16	17	0.67	0.00
แม่กวางอุดมธารา	295	263	249	45	17	75	29	61	23	25	2.48	1.00
ก๊วยลุม	106	106	103	33	31	35	32	31	29	30	0.77	1.53
ก๊วยคองหมา	209	170	164	54	32	38	22	31	18	19	0.00	0.67
แควน้อยป่ารุ่งแดน	1,080	939	896	144	15	141	15	98	10	11	2.15	1.85
แม่มอก	110	110	94	34	31	24	22	8	7	8	0.02	0.02
ตะวันออกเฉียงเหนือ												
ห้วยหลวง	136	136	129	30	22	25	18	18	13	14	0.40	0.11
น้ำอูน	780	520	475	234	45	207	40	162	31	34	0.25	0.25
น้ำพุง*	200	165	157	32	19	34	21	26	16	17	0.00	0.32
จุฬารัตน์*	181	164	127	45	27	48	30	11	7	9	0.45	0.00
อุบลรัตน์*	4,640	2,431	1,850	571	23	309	13	-272	-11	-15	1.12	0.30
ลำปาว	2,450	1,980	1,880	507	26	608	31	508	26	27	0.00	3.96
ลำตะคอง	445	314	292	157	50	89	28	66	21	23	0.60	0.00
ลำพระเพลิง	242	155	154	23	15	29	19	28	18	18	1.12	0.00
มูลบน	350	141	134	41	29	25	18	18	13	13	0.08	0.04
ลำแซะ	325	275	268	86	31	37	14	30	11	11	0.27	0.09
ลำนางรอง	197	121	118	27	23	19	15	15	13	13	0.02	0.00
สิรินธร*	1,966	1,966	1,135	869	44	1,035	53	204	10	18	0.00	0.32
กลาง												
ป่าสักชลสิทธิ์	960	960	957	47	5	93	10	90	9	9	0.00	0.43
ทับเสลา	190	160	143	38	24	31	20	14	9	10	0.00	0.00
กระเสียว	390	299	259	68	23	52	17	12	4	5	0.23	0.04
ตะวันตก												
ศรีนครินทร์*	18,770	17,745	7,480	13,578	77	11,907	67	1,642	9	22	1.35	8.98
วชิราลงกรณ*	11,000	8,860	5,848	4,510	51	3,683	42	671	8	11	2.14	13.05
ตะวันออก												
ขุนด่านปราการชล	225	224	219	35	15	52	23	47	21	22	0.73	0.38
คลองสิียด	450	420	390	54	13	48	11	18	4	5	0.93	0.05
บางพระ	127	117	105	42	36	15	13	3	2	2	0.25	0.25
หนองปลาไหล	206	164	150	96	59	91	56	78	47	52	1.45	0.00
ประแสร์	322	295	275	118	40	49	17	29	10	10	0.18	0.00
นฤปดินทรจินดา	338	295	276	66	22	81	27	61	21	22	0.05	0.00
ใต้												
แก่งกระจาน	900	710	645	368	52	198	28	133	19	21	1.04	1.38
ปราณบุรี	490	391	373	196	50	100	26	83	21	22	0.24	0.19
ราชประภา*	6,144	5,639	4,287	3,402	60	2,717	48	1,365	24	32	1.27	4.50
บางช้าง*	1,590	1,454	1,178	843	58	977	67	700	48	59	5.52	4.07

ต่ำกว่า 30 %
รวม 31 แห่ง

ตั้งแต่ 31 - 50%
รวม 2 แห่ง

ตั้งแต่ 51-80%
รวม 2 แห่ง

มากกว่า 80%
รวม 0 แห่ง



2.3 สภาพน้ำในอ่างเก็บน้ำ 4 เขื่อนหลักกลุ่มเจ้าพระยา (ข้อมูล วันที่ 19 ก.ค. 63)

สภาพน้ำในอ่างเก็บน้ำ ภูมิพล สิริกิติ์ แควน้อยฯ และป่าสักฯ วันที่ 19 กรกฎาคม 2563

อ่างเก็บน้ำ	ปริมาณน้ำในอ่างฯ		ปริมาณน้ำใช้การได้		ปริมาณน้ำไหลลงอ่างฯ		ปริมาณน้ำระบาย		รับน้ำได้อีก ปี 2563	เปรียบเทียบน้ำใช้การ - น้อยกว่า / + มากกว่า ปี 2559
	ปี 2563	% ความจุ	ปริมาณน้ำ	% ใช้การ	วันนี้	เมื่อวาน	วันนี้	เมื่อวาน		
ภูมิพล	3,919	29	119	1	1.70	1.62	5.00	5.00	9,543	-237
สิริกิติ์	3,273	34	423	6	7.66	13.16	13.91	14.00	6,237	-607
ภูมิพล+สิริกิติ์	7,192	31	542	3	9.36	14.78	18.91	19.00	15,780	-843
แควน้อยฯ	141	15	98	11	2.15	2.62	1.85	2.59	798	-295
ป่าสักชลสิทธิ์	93	10	90	9	0.00	0.00	0.43	0.87	867	-186
รวมทั้งหมด	7,425	30	729	4	11.51	17.40	21.20	22.46	17,446	-1,324

(หน่วย : ล้าน ลบ.ม.)

2.4 สถานการณ์น้ำลุ่มน้ำเจ้าพระยา

แม่น้ำปิง ปริมาณน้ำไหลผ่านที่สถานี P.17 อ.บรรพตพิสัย จ.นครสวรรค์ วัดได้ 25.00 ลบ.ม./วินาที (เมื่อวาน 27.00 ลบ.ม./วินาที) ต่ำกว่าตลิ่ง 5.74 เมตร มี**แนวโน้มลดลง**

แม่น้ำน่าน ปริมาณน้ำไหลผ่านที่สถานี N.67 อ.ชุมแสง จ.นครสวรรค์ วัดได้ 177.00 ลบ.ม./วินาที (เมื่อวาน 179.00 ลบ.ม./วินาที) ต่ำกว่าตลิ่ง 8.74 เมตร มี**แนวโน้มลดลง**

แม่น้ำเจ้าพระยา ปริมาณน้ำไหลผ่านที่สถานี C.2 อ.เมืองนครสวรรค์ วัดได้ 186.00 ลบ.ม./วินาที (เมื่อวาน 186.00 ลบ.ม./วินาที) ต่ำกว่าตลิ่ง 8.90 เมตร มี**แนวโน้มทรงตัว** และมีปริมาณน้ำไหลผ่านท้ายเขื่อนเจ้าพระยา (C.13) ในอัตรา 60.00 ลบ.ม./วินาที (เมื่อวาน 60.00 ลบ.ม./วินาที) ไหลผ่านสถานีวัดน้ำ C.29A อ.บางไทรมีปริมาณน้ำไหลผ่านเฉลี่ย 60.00 ลบ.ม./วินาที (เมื่อวาน 60.00 ลบ.ม./วินาที)

2.5 สภาพน้ำในอ่างเก็บน้ำขนาดกลาง (ข้อมูล วันที่ 19 ก.ค. 63)

ข้อมูลวันที่ 19 กรกฎาคม 2563															
สรุปอ่างขนาดกลางที่มีปริมาณในช่วง <=30 % และ >80 %															
<=30 %				31 - 50 %				>50-80%				>80 %			
ภาค	จำนวน	สขป.	จำนวน	ภาค	จำนวน	สขป.	จำนวน	ภาค	จำนวน	สขป.	จำนวน	ภาค	จำนวน	สขป.	จำนวน
เหนือ	39	1	6	เหนือ	23	1	5	เหนือ	10	1	2	เหนือ	3	1	2
		2	19			2	13			2	6			2	1
		3	3			3	1			3	1			3	0
		4	11			4	4			4	1			4	0
ตะวันออกเฉียงเหนือ	114	5	27	ตะวันออกเฉียงเหนือ	68	5	15	ตะวันออกเฉียงเหนือ	27	5	9	ตะวันออกเฉียงเหนือ	9	5	2
		6	33			6	12			6	7			6	0
		7	14			7	21			7	6			7	6
		8	40			8	20			8	5			8	1
ตะวันออกเฉียง	22	9	22	ตะวันออกเฉียง	19	9	19	ตะวันออกเฉียง	8	9	8	ตะวันออกเฉียง	2	9	2
กลาง	15	10	14	กลาง	3	10	3	กลาง	3	10	2	กลาง	1	10	0
		11	0			11	0			11	0			11	0
		12	1			12	0			12	1			12	1
ตะวันตก	2	13	2	ตะวันตก	4	13	4	ตะวันตก	1	13	1	ตะวันตก	0	13	0
ใต้	14	14	10	ใต้	18	14	7	ใต้	6	14	0	ใต้	1	14	0
		15	2			15	5			15	5			15	1
		16	2			16	6			16	0			16	0
		17	0			17	0			17	1			17	0
รวม	206	รวม	206	รวม	135	รวม	135	รวม	55	รวม	55	รวม	16	รวม	16

รวมทั้งหมด 412 แห่ง



2.6 การจัดสรรน้ำฤดูฝนปี 2563

อ่างเก็บน้ำ	แผน (ล้าน ลบ.ม.)	ผลการจัดสรร (ล้าน ลบ.ม.)	คงเหลือ (ล้าน ลบ.ม.)
ทั่วประเทศ (19 ก.ค. 63)	11,975	5,927 (49%)	6,048 (51%)
เจ้าพระยา (4 เขื่อน) (19 ก.ค. 63)	3,250	2,097 (65%)	1,153 (35%)

3. วิเคราะห์สถานการณ์

3.1 คาดการณ์ปริมาณฝนจากแบบจำลองบรรยากาศของกรมอุตุนิยมวิทยา (3 วันล่วงหน้า)

- วันที่ 19 ก.ค. 63 (19 ก.ค. 63 เวลา 07.00 น.– 20 ก.ค. 63 เวลา 07.00 น.) ฝนตกปานกลาง (10.1 – 35.0 มม.) บริเวณพื้นที่ ภาคตะวันออกเฉียงเหนือ ภาคตะวันออก ภาคตะวันตก ภาคใต้ จ.แม่ฮ่องสอน จ.เชียงใหม่ จ.เชียงราย จ.พะเยา จ.น่าน จ.แพร่ จ.ลำปาง จ.ลำพูน จ.ตาก จ.อุตรดิตถ์ จ.พิษณุโลก จ.เพชรบูรณ์ จ.สระบุรี จ.ปทุมธานี กรุงเทพมหานคร และจ.สมุทรปราการ มีฝนตกหนัก (35.1 – 90.0 มม.) บริเวณพื้นที่ จ.เชียงราย จ.น่าน จ.บึงกาฬ จ.ตราด จ.สุราษฎร์ธานี จ.พังงา จ.กระบี่ จ.นครศรีธรรมราช จ.ตรัง จ.พัทลุง จ.สตูล จ.สงขลา จ.ยะลา จ.ปัตตานี และจ.นราธิวาส

- วันที่ 20 ก.ค. 63 (20 ก.ค. 63 เวลา 07.00 น.– 21 ก.ค. 63 เวลา 07.00 น.) มีฝนตกปานกลาง (10.1 – 35.0 มม.) บริเวณพื้นที่ ภาคเหนือ ภาคตะวันออกเฉียงเหนือ ภาคตะวันออก ภาคใต้ จ.กำแพงเพชร จ.พิจิตร จ.เพชรบูรณ์ จ.ปทุมธานี กรุงเทพมหานคร จ.สมุทรปราการ จ.กาญจนบุรี จ.เพชรบุรี และจ.ประจวบคีรีขันธ์ มีฝนตกหนัก (35.1 – 90.0 มม.) บริเวณพื้นที่ จ.เชียงราย จ.พะเยา จ.น่าน จ.เลย จ.หนองคาย จ.บึงกาฬ จ.นครพนม จ.สกลนคร จ.อุดรธานี จ.ชัยภูมิ จ.ขอนแก่น จ.กาฬสินธุ์ จ.จันทบุรี จ.ตราด จ.พังงา จ.สุราษฎร์ธานี จ.นครศรีธรรมราช จ.ตรัง จ.พัทลุง และจ.นราธิวาส มีฝนตกหนักมาก (มากกว่า 90.0 มม.) บริเวณพื้นที่ จ.เชียงราย

- วันที่ 21 ก.ค. 63 (21 ก.ค. 63 เวลา 07.00 น.– 22 ก.ค. 63 เวลา 07.00 น.) มีฝนตกปานกลาง (10.1 – 35.0 มม.) บริเวณพื้นที่ ภาคเหนือ ภาคตะวันออกเฉียงเหนือ ภาคตะวันออก ภาคตะวันออก ภาคใต้ จ.กำแพงเพชร จ.พิจิตร จ.เพชรบูรณ์ จ.นครสวรรค์ จ.สุพรรณบุรี จ.ปทุมธานี จ.นครปฐม และกรุงเทพมหานคร มีฝนตกหนัก (35.1 – 90.0 มม.) บริเวณพื้นที่ จ.แม่ฮ่องสอน จ.เชียงใหม่ จ.เชียงราย จ.พะเยา จ.น่าน จ.แพร่ จ.ลำปาง จ.หนองคาย จ.บึงกาฬ จ.ชัยภูมิ จ.ปราจีนบุรี จ.สระแก้ว และจ.จันทบุรี

3.2 คาดการณ์ปริมาณน้ำ (วันที่ 20 ก.ค.63)

คาดการณ์ปริมาณน้ำไหลผ่านลุ่มน้ำปิงที่สถานี P.17 อ.บรรพตพิสัย จ.นครสวรรค์ จะมีปริมาณน้ำไหลผ่าน 25.00 ลบ.ม./วินาที มีแนวโน้มลดลง ลุ่มน้ำน่านที่สถานี N.67 อ.ชุมแสง จ.นครสวรรค์ จะมีปริมาณน้ำไหลผ่าน 178.00 ลบ.ม./วินาที มีแนวโน้มเพิ่มขึ้น โดยจะทำให้ในลุ่มน้ำเจ้าพระยาที่สถานี C.2 อ.เมืองนครสวรรค์ จ.นครสวรรค์ จะมีปริมาณน้ำไหลผ่าน 185.00 ลบ.ม./วินาที มีแนวโน้มลดลง

4. รายงานสถานการณ์ค่าความเค็ม (ข้อมูล วันที่ 19 ก.ค. 63 เวลา 07:00 น.)

แม่น้ำ	สถานีเฝ้าระวัง	เกณฑ์เฝ้าระวัง (กรัม/ลิตร)	ค่าความเค็ม (กรัม/ลิตร)
เจ้าพระยา	ประปาสำแล	0.25	0.27
ปราจีน-บางปะกง	บางกระเจ็ด	2.00	0.98
ท่าจีน	ปากคลองจินดา	0.75	0.33
แม่กลอง	ปากคลองดำเนินสะดวก	2.00	0.11

5. ข้อปฏิบัติ

1. แนวทางป้องกันการรุกคืบของน้ำเค็มในแม่น้ำเจ้าพระยาตอนล่างและแม่น้ำท่าจีน ดังนี้

1.1. สบอ, สขป.12 และสขป.13 ลำเลียงน้ำจากกลุ่มน้ำแม่กลองโดยรับน้ำผ่านคลองจรเข้สามพันลงสู่แม่น้ำท่าจีนผ่านปตร. สองพี่น้องอัตราไม่ต่ำกว่า 30 ลูกบาศก์เมตรต่อวินาทีและจากคลองส่งน้ำสายใหญ่ฝั่งซ้ายผ่านคลองระบายน้ำสายใหญ่ท่าสาร-บางปลาลงสู่แม่น้ำท่าจีนอัตราไม่ต่ำกว่า 35 ลูกบาศก์เมตรต่อวินาที

1.2. สบอ. ประสาน กปน. ดำเนินการตามมติที่หารือร่วมกันเมื่อวันที่ 16 ธันวาคม 2562 งดสูบน้ำเข้าคลองประปาในช่วงที่น้ำทะเลลงเป็น 2 ชั่วโมงดำเนินการเป็นช่วงๆ

1.3. สบอ. ประสานกรุงเทพมหานคร งดสูบน้ำลงสู่แม่น้ำเจ้าพระยา ในช่วงที่น้ำทะเลหนุนสูง

แผนการระบายน้ำในช่วงวันที่ 13 กรกฎาคม 2563 ถึงวันที่ 19 กรกฎาคม 2563 เชื่อนภูมิพล มีปริมาณน้ำต้นทุนจำกัดจึงปรับลดระบายน้ำจากอัตราเฉลี่ยวันละ 8 ล้านลูกบาศก์เมตร (93 ลูกบาศก์เมตรต่อวินาที) เหลือเพียงอัตราเฉลี่ยวันละ 5.00 ล้านลูกบาศก์เมตร (58 ลูกบาศก์เมตรต่อวินาที) เชื่อนสิริกิติ์ ปรับเพิ่มจากอัตราเฉลี่ยวันละ 11.10 ล้านลูกบาศก์เมตร (128 ลูกบาศก์เมตรต่อวินาที เป็นอัตราเฉลี่ยวันละ 14.00 ล้านลูกบาศก์เมตร (128 ลูกบาศก์เมตรต่อวินาที) เชื่อนแควน้อยบำรุงแดน ปรับเพิ่มจากอัตราเฉลี่ยวันละ 1.73 ล้านลูกบาศก์เมตร (20 ลูกบาศก์เมตรต่อวินาที เป็นอัตราเฉลี่ยวันละ 2.59 ล้านลูกบาศก์เมตร (30 ลูกบาศก์เมตรต่อวินาที) และเขื่อนป่าสักชลสิทธิ์ ในช่วงวันที่ 13 กรกฎาคม 2563 ถึงวันที่ 15 กรกฎาคม 2563 ระบายน้ำอัตราวันละ 0.86 ล้านลูกบาศก์เมตร (10 ลูกบาศก์เมตรต่อวินาที) เป็นอัตราเฉลี่ยวันละ 1.00 ล้านลูกบาศก์เมตร (12 ลูกบาศก์เมตรต่อวินาที) และในช่วงวันที่ 13 กรกฎาคม 2563 ถึงวันที่ 19 กรกฎาคม 2563 ระบายน้ำอัตราวันละ 0.86 ล้านลูกบาศก์เมตร (10 ลูกบาศก์เมตรต่อวินาที) เป็นอัตราเฉลี่ยวันละ 1.73 ล้านลูกบาศก์เมตร (20 ลูกบาศก์เมตรต่อวินาที) กำหนดการรับน้ำเข้าพื้นที่แต่ละ สขป. ในช่วงวันที่ 16 กรกฎาคม 2563 ถึงวันที่ 19 กรกฎาคม 2563 ดังนี้

2. สขป.3 ควบคุมระดับน้ำเหนือเขื่อนนเรศวรให้อยู่ระหว่าง +46.50 ม.รทก.ถึง + 47.00 ม.รทก.และปตร. มะขามสูง ให้อยู่ที่ไม่ต่ำกว่า + 42.30 ม.รทก. รับน้ำเข้าพื้นที่เพาะปลูกกลุ่มต่ำทุ่งบางระกำในอัตรา 20 ลูกบาศก์เมตรต่อวินาทีและพื้นที่อื่นรับน้ำเท่าที่จำเป็นและควบคุมปริมาณน้ำไหลผ่าน

3. สขป.4 รับน้ำเข้าพื้นที่เท่าที่จำเป็น สขป.3 และ สขป. 4 ควบคุมปริมาณน้ำให้ไหลผ่านสถานี C2 จังหวัดนครสวรรค์ ในอัตราไม่ต่ำกว่า 140 ลูกบาศก์เมตรต่อวินาทีให้มากที่สุด

4. สขป.10 รับน้ำเข้าพื้นที่ (รวมการสูบน้ำ) ผ่าน ปตร.มโนรมย์ และปตร.มหาราช อัตรารวม 25 ลูกบาศก์เมตรต่อวินาที และควบคุมปริมาณน้ำไหลผ่านเขื่อนพระรามหกในอัตรา 5 ลูกบาศก์เมตรต่อวินาที และส่งน้ำเข้าพื้นที่ สขป.11 ผ่าน ปตร.พระศรีเสาวภาค และปตร.พระศรีศิลป์ อัตราไม่ต่ำกว่า 10 ลูกบาศก์เมตรต่อวินาที

5. สขป.11 สูบน้ำและเปิดรับน้ำผ่านคลองพระยาบรรลือ อัตราไม่ต่ำกว่า 30 ลูกบาศก์เมตรต่อวินาที ปิดคลองแนวตั้งที่เชื่อมต่อกองพระยาบรรลือ โดยรักษาระดับน้ำในคลองไม่ให้ต่ำกว่า + 1.20 ม.-รทก. ลำเลียงน้ำลงสู่แม่น้ำเจ้าพระยาโดยสูบน้ำที่สถานีสิงหนาท 2 อัตรา 30 ลูกบาศก์เมตรต่อวินาที สูบน้ำและเปิดรับน้ำผ่านคลองพระพิมลอัตราไม่ต่ำกว่า 25 ลูกบาศก์เมตรต่อวินาที ปิดคลองแนวตั้งที่เชื่อมต่อกองพระพิมล ลำเลียงน้ำผ่านคลองพระพิมลลงสู่แม่น้ำเจ้าพระยาโดย ปตร. และสถานีสูบน้ำบางบัวทอง อัตรา 18 ลูกบาศก์เมตรต่อวินาที และควบคุมเปิดปตร.คลองลัดโพธิ์ ให้ชะลอความเค็มรุกตัว

6. สขป.12 รักษากระดับน้ำเหนือเขื่อนเจ้าพระยาไม่ต่ำกว่า+13.50 ม.รทก. ควบคุมปริมาณน้ำไหลผ่านเขื่อนเจ้าพระยาในอัตรา 60 ลูกบาศก์เมตรต่อวินาที ระบายน้ำระบบชลประทานผ่าน ปตร.พลเทพ และปตร.บรมธาตุ และคลองเล็ก อัตรารวม 40 ลูกบาศก์เมตรต่อวินาที ควบคุมปริมาณน้ำไหลผ่าน ปตร.โพธิ์พระยา ในอัตรา 5 ลูกบาศก์เมตรต่อวินาที และส่งน้ำลงสู่พื้นที่ สขป.11 ผ่าน ปตร.ผักไห่-เจ้าเจ็ด เท่าที่จำเป็น

7. สขป.10 และ 11 ลำเลียงน้ำเพื่อสนับสนุนการอุปโภค-บริโภค สำหรับผลิตน้ำประปา ของการประปาส่วนภูมิภาคสาขาบางคล้า สาขาฉะเชิงเทรา และสาขาบางปะกง ในพื้นที่จังหวัดฉะเชิงเทรา อย่างต่อเนื่อง

แผนการระบายน้ำเขื่อนท่าทุ่งนาและเขื่อนวชิราลงกรณ วันที่ 13 กรกฎาคม 2563 ถึงวันที่ 19 กรกฎาคม 2563 อัตรารวมวันละ 22 ล้านลูกบาศก์เมตร (255 ลูกบาศก์เมตรต่อวินาที) กำหนดรับน้ำ เข้าพื้นที่ ในช่วงในช่วงวันที่ 16 กรกฎาคม 2563 ถึงวันที่ 19 กรกฎาคม 2563 ดังนี้

8. สขป.13 รับน้ำเข้าพื้นที่ตามความเหมาะสม และประสาน กปน. ลำเลียงน้ำผ่านคลองประปาฝั่งตะวันตก ในอัตรา 25 - 30 ลูกบาศก์เมตรต่อวินาที (รวมความต้องการ กปน.) ลงคลองปลายบาง เพื่อลำเลียง ลงสู่แม่น้ำเจ้าพระยา ในอัตรา 5 - 10 ลูกบาศก์เมตรต่อวินาที