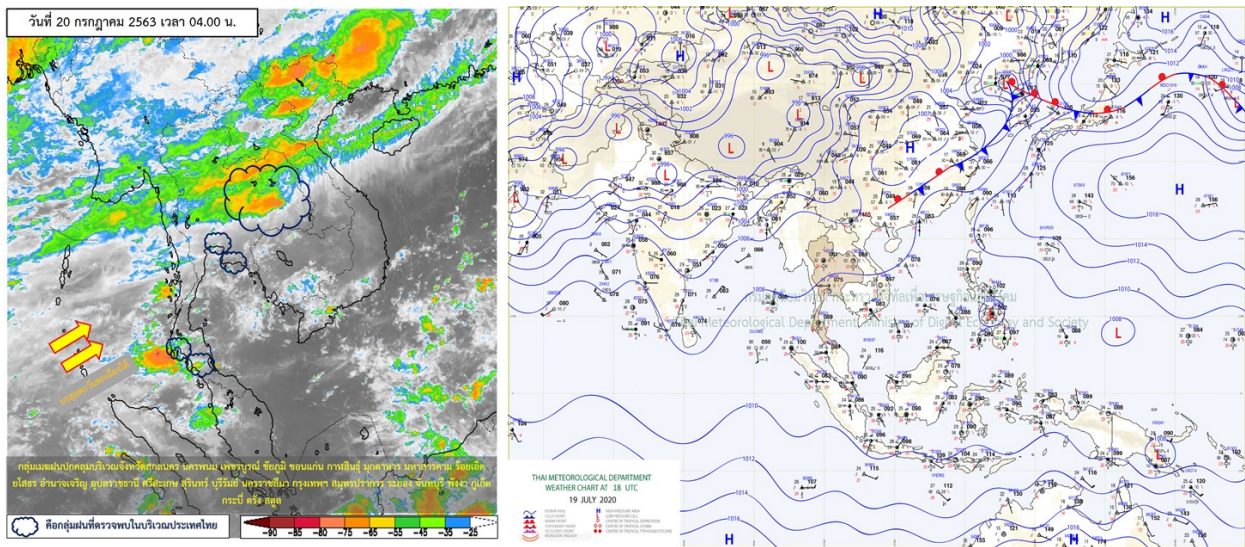




รายงานสรุปศูนย์ปฏิบัติการน้ำอัจฉริยะ
เรื่อง สถานการณ์น้ำและการเฝ้าระวัง
ประจำวันจันทร์ที่ 20 กรกฎาคม พ.ศ. 2563

1. สภาพอากาศและปริมาณฝน

1.1 สภาพอากาศ (กรมอุตุนิยมวิทยา)



มรสุมตะวันตกเฉียงใต้ยังคงพัดปกคลุมทะเลอันดามันและประเทศไทย ประกอบกับมีลมตะวันออกเฉียงใต้พัดปกคลุมภาคตะวันออกเฉียงเหนือและภาคตะวันออก ทำให้บริเวณประเทศไทยตอนบนมีฝนเพิ่มขึ้น โดยมีฝนตกหนักบางแห่งในภาคตะวันออกเฉียงเหนือและภาคตะวันออก

1.2 สภาพฝน

ปริมาณฝนสูงสุด 5 อันดับ จากสำนักงานทรัพยากรน้ำแห่งชาติ เวลา 07.00 น. วันที่ 19 ก.ค.63 ถึงเวลา 07.00 น. วันที่ 20 ก.ค.63 ตามลำดับ ดังนี้

1. อ.เมืองยโสธร จ.ยโสธร	วัดปริมาณฝนได้	87.2	มม.
2. อ.ปากช่อง จ.นครราชสีมา	วัดปริมาณฝนได้	79.5	มม.
3. อ.พระแสง จ.สุราษฎร์ธานี	วัดปริมาณฝนได้	64.0	มม.
4. อ.เมืองอุตรดิตถ์ จ.อุตรดิตถ์	วัดปริมาณฝนได้	59.0	มม.
5. อ.โนนสัง จ.หนองบัวลำภู	วัดปริมาณฝนได้	54.0	มม.

2. สถานการณ์น้ำท่าและสภาพน้ำในอ่างเก็บน้ำ

2.1 สถานการณ์น้ำท่าในลุ่มน้ำต่างๆ (20 ก.ค. 63 เวลา 06.00 น.)

แม่น้ำ	สถานี	ที่ตั้งสถานี	ตลิ่ง	ความจุ	ระดับน้ำ	ปริมาณน้ำ		ต่ำ(-) สูง(+) กว่าตลิ่ง	อยู่ใน เกณฑ์	แนวโน้ม
						วันนี้	เมื่อวาน			
			ม.	ม. ³ / วิ.	ม.	ม. ³ / วิ.	ม. ³ / วิ.			
1. ปิง	P.1	สะพานนารัฐ อำเภอเมือง จังหวัดเชียงใหม่	3.70	445	1.38	6.76	12.65	-2.32	น้อย	ลดลง
ปิง	P.7A	สะพานบ้านห้วยยาง อำเภอเมือง จังหวัดกำแพงเพชร	5.34	3,000	0.25	67.84	80.08	-5.09	น้อย	ลดลง
ปิง	P.17	บ้านท่าจั่ว อำเภอบรรพตพิสัย จังหวัดนครสวรรค์	39.80	2,990	34.11	30.00	25.00	-5.69	น้อย	เพิ่มขึ้น
2. วัง	W.1C	สะพานเสตุวารี อำเภอเมือง จังหวัดลำปาง	5.20	651	-0.59	0.31	0.32	-5.79	น้อย	ทรงตัว
3. ยม	Y.1C	สะพานบ้านน้ำโค้ง อำเภอเมือง จังหวัดแพร่	8.20	993	-0.05	1.85	2.02	-8.25	น้อย	ลดลง
4. น่าน	N.1	หน้าสำนักงานป่าไม้ อำเภอเมือง จังหวัดน่าน	7.00	1,217	0.24	34.40	40.08	-6.76	น้อย	ลดลง
น่าน	N.5A	สะพานเอกาทรด อำเภอเมือง จังหวัดพิษณุโลก	10.37	1,365	1.21	111.70	172.10	-9.16	น้อย	ลดลง
น่าน	N.67	สะพานบ้านเกษไชย อำเภอชุมแสง จังหวัดนครสวรรค์	28.30	1,579	19.68	186.00	177.00	-8.62	น้อย	เพิ่มขึ้น
5. เจ้าพระยา	C.2	ค่ายจิรประวัติ อำเภอเมือง จังหวัดนครสวรรค์	26.20	3,590	17.33	191.00	186.00	-8.87	น้อย	เพิ่มขึ้น
เจ้าพระยา	C.13	ท้ายเขื่อนเจ้าพระยา อำเภอสรรพยา จังหวัดชัยนาท	16.34	2,840	5.38	60.00	60.00	-10.96	น้อย	ทรงตัว
6. ป่าสัก	S.28	ท้ายเขื่อนป่าสักชลสิทธิ์ อำเภอพัฒนานิคม จังหวัดลพบุรี	31.46	1,175	16.63	4.00	5.00	-14.83	น้อย	ลดลง
7. มูล	M.7	สะพานเสรีประชาธิปไตย อำเภอเมือง จังหวัดอุบลราชธานี	7.00	2,300	2.08	21.48	21.90	-4.92	น้อย	ลดลง
8. สี	E.20A	บ้านบ้านฟ้าหยาด อำเภอมหาชนะชัย จังหวัดยโสธร	10.00	1,220	2.87	16.97	16.97	-7.13	น้อย	ทรงตัว
9. เพชรบุรี	B.9	บ้านสาระเท็ด อำเภอท่ายาง จังหวัดเพชรบุรี	6.60	355	2.13	9.10	8.70	-4.47	น้อย	เพิ่มขึ้น
เพชรบุรี	B.6A	สะพานท่าเกวียน อำเภอแก่งกระจาน จังหวัดเพชรบุรี	6.00	260	0.72	1.70	2.20	-5.28	น้อย	ลดลง
เพชรบุรี	B.15	สะพานเทศบาล อำเภอเมือง จังหวัดเพชรบุรี	5.40	150	0.57	2.62	4.12	-4.83	น้อย	ลดลง
10. ทะเลสาบสงขลา	X.44	คลองอู่ตะเภา อำเภอหาดใหญ่ จังหวัดสงขลา	7.40	534	0.53	19.90	19.00	-6.87	น้อย	เพิ่มขึ้น
ทะเลสาบสงขลา	X.170	บ้านคลองลำ อำเภอศรีนครินทร์ จังหวัดพัทลุง	25.20	290	20.77	4.25	5.50	-4.43	น้อย	ลดลง
11. ภาคใต้ฝั่งตะวันออก	X.180	สะพานเทศบาล อำเภอเมือง จังหวัดชุมพร	3.80	193	0.10	18.00	15.90	-3.70	น้อย	เพิ่มขึ้น
ภาคใต้ฝั่งตะวันออก	X.119A	สะพานสันต อำเภอสุโขทัย จังหวัดสุโขทัย	8.20	203	4.85	50.25	58.30	-3.35	ปกติ	ลดลง
ภาคใต้ฝั่งตะวันออก	X.53A	คลองชุมพร อำเภอเมือง จังหวัดชุมพร	9.30	143	2.44	2.40	0.55	-6.86	น้อย	เพิ่มขึ้น
ภาคใต้ฝั่งตะวันออก	X.212	คลองหลังสวน อำเภอหลังสวน จังหวัดชุมพร	6.00	1,460	-0.27	45.70	43.90	-6.27	น้อย	เพิ่มขึ้น
12. ภาคใต้ฝั่งตะวันตก	X.234	บ้านป่าหมาก อำเภอเมือง จังหวัดตรัง	6.40	426	0.84	41.20	38.20	-5.56	น้อย	เพิ่มขึ้น

○ น้ำใช้การทั้งประเทศ (อ่างเก็บน้ำขนาดใหญ่) ณ วันที่ 20 กรกฎาคม 2563

- ปี 2559 มีน้ำ 8,728 ล้าน ลบ.ม. คิดเป็น 19%
- ปี 2562 มีน้ำ 10,955 ล้าน ลบ.ม. คิดเป็น 23%
- ปี 2563 มีน้ำ 6,824 ล้าน ลบ.ม. คิดเป็น 14%
- ปี 2563 **น้อยกว่า** ปี 2559 จำนวน 1,904 ล้าน ลบ.ม.
- ปี 2563 **น้อยกว่า** ปี 2562 จำนวน 4,131 ล้าน ลบ.ม.

○ น้ำใช้การในลุ่มเจ้าพระยา ณ วันที่ 20 กรกฎาคม 2563

- ปี 2559 มีน้ำ 2,065 ล้าน ลบ.ม. คิดเป็น 11%
- ปี 2562 มีน้ำ 1,514 ล้าน ลบ.ม. คิดเป็น 8%
- ปี 2563 มีน้ำ 720 ล้าน ลบ.ม. คิดเป็น 4%
- ปี 2563 **น้อยกว่า** ปี 2559 จำนวน 1,345 ล้าน ลบ.ม.
- ปี 2563 **น้อยกว่า** ปี 2562 จำนวน 794 ล้าน ลบ.ม.

2.2 สภาพน้ำใช้การในอ่างเก็บน้ำขนาดใหญ่ (ข้อมูล วันที่ 20 ก.ค. 63)

ชื่อ อ่างเก็บน้ำเขื่อน	ความจุ ที่ รณส. (ล้าน ม. ³)	ความจุ ที่ รณก. (ล้าน ม. ³)	ความจุน้ำ ใช้การ (ล้าน ม. ³)	ณ วันที่								ไหลลง วันนี้ (ล้าน ม. ³)	ระบาย วันนี้ (ล้าน ม. ³)
				ปี2562				ปี2563					
				ปริมาตร (ล้าน ม. ³)	% รณก.	ปริมาตร (ล้าน ม. ³)	% รณก.	ปริมาตรใช้การ (ล้าน ม. ³)	% รณก.	% ใช้การ			
เหนือ													
ภูมิพล*	13,462	13,462	9,662	4,666	35	3,915	29	115	1	1	1.79	5.00	
สิริกิติ์*	10,508	9,510	6,660	3,356	35	3,267	34	417	4	6	9.13	14.01	
แม่จันสมบูรณ์ชล	323	265	253	76	29	54	20	42	16	17	0.40	0.09	
แม่กวางอุดมธารา	295	263	249	45	17	75	28	61	23	24	0.73	1.07	
กิวลม	106	106	103	34	32	34	32	30	29	30	0.86	1.51	
กิวคองหมา	209	170	164	51	30	37	22	31	18	19	0.08	0.67	
แควน้อยบำรุงแดน	1,080	939	896	141	15	142	15	99	11	11	2.57	1.73	
แม่มอก	110	110	94	34	31	24	22	8	7	8	0.02	0.02	
ตะวันออกเฉียงเหนือ													
ห้วยหลวง	136	136	129	30	22	25	18	18	14	14	0.48	0.11	
น้ำอูน	780	520	475	232	45	206	40	161	31	34	0.00	0.74	
น้ำพุง*	200	165	157	32	19	34	21	26	16	17	0.00	0.31	
อุษาคโรตี*	181	164	127	44	27	49	30	12	7	9	0.23	0.00	
อุบลรัตน์*	4,640	2,431	1,850	570	23	308	13	-273	-11	-15	0.12	0.30	
ลำปาว	2,450	1,980	1,880	499	25	609	31	509	26	27	6.08	3.94	
ลำตะคอง	445	314	292	156	50	89	28	66	21	23	0.29	0.00	
ลำพระเพลิง	242	155	154	23	15	30	20	29	19	19	1.33	0.00	
มูลบง	350	141	134	41	29	25	18	18	13	13	0.08	0.04	
ลำแซะ	325	275	268	86	31	37	14	30	11	11	0.02	0.09	
ลำนางรอง	197	121	118	27	23	19	15	15	13	13	0.03	0.00	
สิรินธร*	1,966	1,966	1,135	869	44	1,035	53	204	10	18	0.96	0.29	
กลาง													
ป่าสักชลสิทธิ์	960	960	957	46	5	92	10	89	9	9	0.00	0.43	
ทับเสลา	190	160	143	38	24	31	20	14	9	10	0.00	0.00	
กระเสียว	390	299	259	69	23	52	17	12	4	5	0.12	0.04	
ตะวันตก													
ศรีนครินทร์*	18,770	17,745	7,480	13,574	76	11,904	67	1,639	9	22	7.68	8.96	
วีรราชภรณ์*	11,000	8,860	5,848	4,515	51	3,672	41	660	7	11	2.14	13.03	
ตะวันออก													
ขุนด่านปราการชล	225	224	219	35	16	52	23	48	21	22	0.58	0.38	
คลองสิียด	450	420	390	54	13	48	11	18	4	5	0.09	0.13	
บางพระ	127	117	105	42	36	14	12	2	2	2	0.05	0.25	
หนองปลาไหล	206	164	150	97	59	92	56	79	48	52	1.41	0.00	
ประแสร์	322	295	275	118	40	49	17	29	10	11	0.38	0.00	
นฤปดินทรจินดา	338	295	276	66	22	81	27	61	21	22	0.05	0.00	
ใต้													
แก่งกระจาน	900	710	645	368	52	198	28	133	19	21	1.25	1.38	
ปราณบุรี	490	391	373	196	50	100	26	83	21	22	0.24	0.19	
ราชประภา*	6,144	5,639	4,287	3,420	61	2,716	48	1,364	24	32	1.46	2.32	
บางยาง*	1,590	1,454	1,178	837	58	978	67	701	48	60	5.07	4.06	

ต่ำกว่า 30 %
รวม 31 แห่ง

ตั้งแต่ 31 - 50%
รวม 2 แห่ง

ตั้งแต่ 51-80%
รวม 2 แห่ง

มากกว่า 80%
รวม 0 แห่ง

2.3 สภาพน้ำในอ่างเก็บน้ำ 4 เขื่อนหลักกลุ่มเจ้าพระยา (ข้อมูล วันที่ 20 ก.ค. 63)

สภาพน้ำในอ่างเก็บน้ำ ภูมิพล สิริกิติ์ แควน้อยฯ และป่าสักฯ วันที่ 20 กรกฎาคม 2563

อ่างเก็บน้ำ	ปริมาณน้ำในอ่างฯ		ปริมาณน้ำใช้การได้		ปริมาณน้ำไหลลงอ่างฯ		ปริมาณน้ำระบาย		รับน้ำได้อีก	เปรียบเทียบน้ำใช้การ - น้อยกว่า / + มากกว่า ปี 2559
	ปี 2563	% ความจุ	ปริมาณน้ำ	% ใช้การ	วันนี้	เมื่อวาน	วันนี้	เมื่อวาน		
ภูมิพล	3,915	29	115	1	1.79	1.70	5.00	5.00	9,547	-242
สิริกิติ์	3,267	34	417	6	9.13	7.66	14.01	13.91	6,243	-620
ภูมิพล+สิริกิติ์	7,182	31	532	3	10.92	9.36	19.01	18.91	15,790	-862
แควน้อยฯ	142	15	99	11	2.57	2.15	1.73	1.85	797	-290
ป่าสักชลสิทธิ์	92	10	89	9	0.00	0.00	0.43	0.43	868	-193
รวมทั้งหมด	7,416	30	720	4	13.49	11.51	21.17	21.20	17,455	-1,345

(หน่วย : ล้าน ลบ.ม.)

2.4 สถานการณ์น้ำลุ่มน้ำเจ้าพระยา

แม่น้ำปิง ปริมาณน้ำไหลผ่านที่สถานี P.17 อ.บรรพตพิสัย จ.นครสวรรค์ วัดได้ 30.00 ลบ.ม./วินาที (เมื่อวาน 25.00 ลบ.ม./วินาที) ต่ำกว่าตลิ่ง 5.69 เมตร มี**แนวโน้มเพิ่มขึ้น**

แม่น้ำน่าน ปริมาณน้ำไหลผ่านที่สถานี N.67 อ.ชุมแสง จ.นครสวรรค์ วัดได้ 186.00 ลบ.ม./วินาที (เมื่อวาน 177.00 ลบ.ม./วินาที) ต่ำกว่าตลิ่ง 8.62 เมตร มี**แนวโน้มเพิ่มขึ้น**

แม่น้ำเจ้าพระยา ปริมาณน้ำไหลผ่านที่สถานี C.2 อ.เมืองนครสวรรค์ วัดได้ 191.00 ลบ.ม./วินาที (เมื่อวาน 186.00 ลบ.ม./วินาที) ต่ำกว่าตลิ่ง 8.87 เมตร มี**แนวโน้มเพิ่มขึ้น** และมีปริมาณน้ำไหลผ่านท้ายเขื่อนเจ้าพระยา (C.13) ในอัตรา 60.00 ลบ.ม./วินาที (เมื่อวาน 60.00 ลบ.ม./วินาที) ไหลผ่านสถานีวัดน้ำ C.29A อ.บางไทรมีปริมาณน้ำไหลผ่านเฉลี่ย 60.00 ลบ.ม./วินาที (เมื่อวาน 60.00 ลบ.ม./วินาที)

2.5 สภาพน้ำในอ่างเก็บน้ำขนาดกลาง (ข้อมูล วันที่ 20 ก.ค. 63)

ข้อมูลวันที่ 20 กรกฎาคม 2563															
สรุปอ่างขนาดกลางที่มีปริมาณในช่วง <=30 % และ >80 %															
<=30 %				31 - 50 %				>50-80%				>80 %			
ภาค	จำนวน	สขป.	จำนวน	ภาค	จำนวน	สขป.	จำนวน	ภาค	จำนวน	สขป.	จำนวน	ภาค	จำนวน	สขป.	จำนวน
เหนือ	43	1	9	เหนือ	21	1	4	เหนือ	11	1	2	เหนือ	0	1	0
		2	20			2	12			2	7			2	0
		3	3			3	1			3	1			3	0
		4	11			4	4			4	1			4	0
ตะวันออก เฉียงเหนือ	114	5	26	ตะวันออก เฉียงเหนือ	69	5	17	ตะวันออก เฉียงเหนือ	26	5	8	ตะวันออก เฉียงเหนือ	9	5	2
		6	34			6	11			6	7			6	0
		7	14			7	21			7	6			7	6
		8	40			8	20			8	5			8	1
ตะวันออก	22	9	22	ตะวันออก	19	9	19	ตะวันออก	8	9	8	ตะวันออก	2	9	2
กลาง	15	10	14	กลาง	3	10	3	กลาง	3	10	2	กลาง	1	10	0
		11	0			11	0			11	0			11	0
		12	1			12	0			12	1			12	1
ตะวันตก	3	13	3	ตะวันตก	3	13	3	ตะวันตก	1	13	1	ตะวันตก	0	13	0
ใต้	14	14	10	ใต้	18	14	7	ใต้	6	14	0	ใต้	1	14	0
		15	2			15	5			15	5			15	1
		16	2			16	6			16	0			16	0
		17	0			17	0			17	1			17	0
รวม	211	รวม	211	รวม	133	รวม	133	รวม	55	รวม	55	รวม	13	รวม	13

รวมทั้งหมด 412 แห่ง



2.6 การจัดสรรน้ำฤดูฝนปี 2563

อ่างเก็บน้ำ	แผน (ล้าน ลบ.ม.)	ผลการจัดสรร (ล้าน ลบ.ม.)	คงเหลือ (ล้าน ลบ.ม.)
ทั่วประเทศ (20 ก.ค. 63)	11,975	6,000 (50%)	5,975 (50%)
เจ้าพระยา (4 เขื่อน) (20 ก.ค. 63)	3,250	2,121 (65%)	1,129 (35%)

3. วิเคราะห์สถานการณ์

3.1 คาดการณ์ปริมาณฝนจากแบบจำลองบรรยากาศของกรมอุตุนิยมวิทยา (3 วันล่วงหน้า)

- วันที่ 20 ก.ค. 63 (20 ก.ค. 63 เวลา 07.00 น.– 21 ก.ค. 63 เวลา 07.00 น.) ฝนตกปานกลาง (10.1 – 35.0 มม.) บริเวณพื้นที่ ภาคตะวันออกเฉียงเหนือ ภาคตะวันออก ภาคตะวันตก ภาคใต้ จ.แม่ฮ่องสอน จ.เชียงใหม่ จ.เชียงราย จ.พะเยา จ.น่าน มีฝนตกหนัก (35.1 – 90.0 มม.) บริเวณพื้นที่ จ.นครนายก จ.นครราชสีมา จ.สุราษฎร์ธานี จ.นครศรีธรรมราช จ.พัทลุง จ.สงขลา จ.ปัตตานี จ.ยะลา และจ.นราธิวาส มีฝนตกหนักมาก (มากกว่า 90.0 มม.) บริเวณพื้นที่ จ.นครศรีธรรมราช จ.พัทลุง และจ.สงขลา

- วันที่ 21 ก.ค. 63 (21 ก.ค. 63 เวลา 07.00 น.– 22 ก.ค. 63 เวลา 07.00 น.) มีฝนตกปานกลาง (10.1 – 35.0 มม.) บริเวณพื้นที่ ภาคตะวันออกเฉียงเหนือ ภาคกลาง ภาคตะวันออก ภาคตะวันตก ภาคใต้ จ.เชียงใหม่ จ.เชียงราย จ.พะเยา จ.น่าน และจ.อุตรดิตถ์

- วันที่ 22 ก.ค. 63 (22 ก.ค. 63 เวลา 07.00 น.– 23 ก.ค. 63 เวลา 07.00 น.) มีฝนตกปานกลาง (10.1 – 35.0 มม.) บริเวณพื้นที่ ภาคเหนือ ภาคกลางภาคตะวันออก ภาคตะวันตก จ.เลย จ.ชัยภูมิ จ.อุดรธานี จ.หนองคาย จ.บึงกาฬ จ.นครราชสีมา จ.บุรีรัมย์ จ.ชุมพร จ.กระบี่ จ.สุราษฎร์ธานี จ.พังงา จ.นครศรีธรรมราช จ.ตรัง จ.สตูล และจ.สงขลา มีฝนตกหนัก (35.1 – 90.0 มม.) บริเวณพื้นที่ จ.นครนายก

3.2 คาดการณ์ปริมาณน้ำ (วันที่ 21 ก.ค.63)

คาดการณ์ปริมาณน้ำไหลผ่านลุ่มน้ำปิงที่สถานี P.17 อ.บรรพตพิสัย จ.นครสวรรค์ จะมีปริมาณน้ำไหลผ่าน 33.00 ลบ.ม./วินาที มีแนวโน้มเพิ่มขึ้น ลุ่มน้ำน่านที่สถานี N.67 อ.ชุมแสง จ.นครสวรรค์ จะมีปริมาณน้ำไหลผ่าน 191.00 ลบ.ม./วินาที มีแนวโน้มเพิ่มขึ้น โดยจะทำให้ในลุ่มน้ำเจ้าพระยาที่สถานี C.2 อ.เมืองนครสวรรค์ จ.นครสวรรค์ จะมีปริมาณน้ำไหลผ่าน 195.00 ลบ.ม./วินาที มีแนวโน้มเพิ่มขึ้น

4. รายงานสถานการณ์ค่าความเค็ม (ข้อมูล วันที่ 20 ก.ค. 63 เวลา 07:00 น.)

แม่น้ำ	สถานีเฝ้าระวัง	เกณฑ์เฝ้าระวัง (กรัม/ลิตร)	ค่าความเค็ม (กรัม/ลิตร)
เจ้าพระยา	ประปาสำแล	0.25	0.26
ปราจีน-บางปะกง	บางกระเจ็ด	2.00	0.91
ท่าจีน	ปากคลองจินดา	0.75	0.37
แม่กลอง	ปากคลองดำเนินสะดวก	2.00	0.11

5. ข้อปฏิบัติ

1. แนวทางป้องกันการรุกคืบของน้ำเค็มในแม่น้ำเจ้าพระยาตอนล่างและแม่น้ำท่าจีน ดังนี้

1.1. สบอ, สขป.12 และสขป.13 ลำเลียงน้ำจากกลุ่มน้ำแม่กลองโดยรับน้ำผ่านคลองจรเข้สามพันลงสู่แม่น้ำท่าจีนผ่านปตร. สองพี่น้องอัตราไม่ต่ำกว่า 30 ลูกบาศก์เมตรต่อวินาทีและจากคลองส่งน้ำสายใหญ่ฝั่งซ้ายผ่านคลองระบายน้ำสายใหญ่ท่าสาร-บางปลาสูงสู่แม่น้ำท่าจีนอัตราไม่ต่ำกว่า 35 ลูกบาศก์เมตรต่อวินาที

1.2. สบอ. ประสาน กปน. ดำเนินการตามมติที่หารือร่วมกันเมื่อวันที่ 16 ธันวาคม 2562 งดสูบน้ำเข้าคลองประปาในช่วงที่น้ำทะเลลงเป็น 2 ชั่วโมงดำเนินการเป็นช่วงๆ

1.3. สบอ. ประสานกรุงเทพมหานคร งดสูบน้ำลงสู่แม่น้ำเจ้าพระยา ในช่วงที่น้ำทะเลหนุนสูง

แผนการระบายน้ำในช่วงวันที่ 13 กรกฎาคม 2563 ถึงวันที่ 19 กรกฎาคม 2563 เชื่อนภูมิพล มีปริมาณน้ำต้นทุนจำกัดจึงปรับลดระบายน้ำจากอัตราเฉลี่ยวันละ 8 ล้านลูกบาศก์เมตร (93 ลูกบาศก์เมตรต่อวินาที) เหลือเพียงอัตราเฉลี่ยวันละ 5.00 ล้านลูกบาศก์เมตร (58 ลูกบาศก์เมตรต่อวินาที) เชื่อนสิริกิติ์ ปรับเพิ่มจากอัตราเฉลี่ยวันละ 11.10 ล้านลูกบาศก์เมตร (128 ลูกบาศก์เมตรต่อวินาที เป็นอัตราเฉลี่ยวันละ 14.00 ล้านลูกบาศก์เมตร (128 ลูกบาศก์เมตรต่อวินาที) เชื่อนแควน้อยบำรุงแดน ปรับเพิ่มจากอัตราเฉลี่ยวันละ 1.73 ล้านลูกบาศก์เมตร (20 ลูกบาศก์เมตรต่อวินาที เป็นอัตราเฉลี่ยวันละ 2.59 ล้านลูกบาศก์เมตร (30 ลูกบาศก์เมตรต่อวินาที) และเขื่อนป่าสักชลสิทธิ์ ในช่วงวันที่ 13 กรกฎาคม 2563 ถึงวันที่ 15 กรกฎาคม 2563 ระบายน้ำอัตราวันละ 0.86 ล้านลูกบาศก์เมตร (10 ลูกบาศก์เมตรต่อวินาที) เป็นอัตราเฉลี่ยวันละ 1.00 ล้านลูกบาศก์เมตร (12 ลูกบาศก์เมตรต่อวินาที) และในช่วงวันที่ 13 กรกฎาคม 2563 ถึงวันที่ 19 กรกฎาคม 2563 ระบายน้ำอัตราวันละ 0.86 ล้านลูกบาศก์เมตร (10 ลูกบาศก์เมตรต่อวินาที) เป็นอัตราเฉลี่ยวันละ 1.73 ล้านลูกบาศก์เมตร (20 ลูกบาศก์เมตรต่อวินาที) กำหนดการรับน้ำเข้าพื้นที่แต่ละ สขป. ในช่วงวันที่ 16 กรกฎาคม 2563 ถึงวันที่ 19 กรกฎาคม 2563 ดังนี้

2. สขป.3 ควบคุมระดับน้ำเหนือเขื่อนนครสวรรค์ให้อยู่ระหว่าง +46.50 ม.รทก.ถึง + 47.00 ม.รทก.และปตร.มะขามสูง ให้อยู่ที่ไม่ต่ำกว่า + 42.30 ม.รทก. รับน้ำเข้าพื้นที่เพาะปลูกกลุ่มต่ำทุ่งบางระกำในอัตรา 20 ลูกบาศก์เมตรต่อวินาทีและพื้นที่อื่นรับน้ำเท่าที่จำเป็นและควบคุมปริมาณน้ำไหลผ่าน

3. สขป.4 รับน้ำเข้าพื้นที่เท่าที่จำเป็น สขป.3 และ สขป. 4 ควบคุมปริมาณน้ำให้ไหลผ่านสถานี C2 จังหวัดนครสวรรค์ ในอัตราไม่ต่ำกว่า 140 ลูกบาศก์เมตรต่อวินาทีให้มากที่สุด

4. สขป.10 รับน้ำเข้าพื้นที่ (รวมการสูบน้ำ) ผ่าน ปตร.มโนรมย์ และปตร.มหาราช อัตรารวม 25 ลูกบาศก์เมตรต่อวินาที และควบคุมปริมาณน้ำไหลผ่านเขื่อนพระรามหกในอัตรา 5 ลูกบาศก์เมตรต่อวินาที และส่งน้ำเข้าพื้นที่ สขป.11 ผ่าน ปตร.พระศรีเสาวภาค และปตร.พระศรีศิลป์ อัตราไม่ต่ำกว่า 10 ลูกบาศก์เมตรต่อวินาที

5. สขป.11 สูบน้ำและเปิดรับน้ำผ่านคลองพระยาบรรลือ อัตราไม่ต่ำกว่า 30 ลูกบาศก์เมตรต่อวินาที ปิดคลองแนวตั้งที่เชื่อมต่อกองพระยาบรรลือ โดยรักษาระดับน้ำในคลองไม่ให้ต่ำกว่า + 1.20 ม.-รทก. ลำเลียงน้ำลงสู่แม่น้ำเจ้าพระยาโดยสูบน้ำที่สถานีสิงหนาท 2 อัตรา 30 ลูกบาศก์เมตรต่อวินาที สูบน้ำและเปิดรับน้ำผ่านคลองพระพิมลอัตราไม่ต่ำกว่า 25 ลูกบาศก์เมตรต่อวินาที ปิดคลองแนวตั้งที่เชื่อมต่อกองพระพิมล ลำเลียงน้ำผ่านคลองพระพิมลลงสู่แม่น้ำเจ้าพระยาโดย ปตร. และสถานีสูบน้ำบางบัวทอง อัตรา 18 ลูกบาศก์เมตรต่อวินาที และควบคุมเปิดปตร.คลองลัดโพธิ์ ให้ชะลอความเค็มรุกตัว

6. สขป.12 รักษากระดับน้ำเหนือเขื่อนเจ้าพระยาไม่ต่ำกว่า+13.50 ม.รทก. ควบคุมปริมาณน้ำไหลผ่านเขื่อนเจ้าพระยาในอัตรา 60 ลูกบาศก์เมตรต่อวินาที ระบายน้ำระบบชลประทานผ่าน ปตร.พลเทพ และปตร.บรมธาตุ และคลองเล็ก อัตรารวม 40 ลูกบาศก์เมตรต่อวินาที ควบคุมปริมาณน้ำไหล ผ่าน ปตร.โพธิ์พระยา ในอัตรา 5 ลูกบาศก์เมตรต่อวินาที และส่งน้ำลงสู่พื้นที่ สขป.11 ผ่าน ปตร.ผักไห่-เจ้าเจ็ด เท่าที่จำเป็น

7. สขป.10 และ 11 ลำเลียงน้ำเพื่อสนับสนุนการอุปโภค-บริโภค สำหรับผลิตน้ำประปา ของการประปาส่วนภูมิภาคสาขาบางคล้า สาขาฉะเชิงเทรา และสาขาบางปะกง ในพื้นที่จังหวัดฉะเชิงเทรา อย่างต่อเนื่อง

แผนการระบายน้ำเขื่อนท่าทุ่งนาและเขื่อนวชิราลงกรณ วันที่ 13 กรกฎาคม 2563 ถึงวันที่ 19 กรกฎาคม 2563 อัตรารวมวันละ 22 ล้านลูกบาศก์เมตร (255 ลูกบาศก์เมตรต่อวินาที) กำหนดรับน้ำ เข้าพื้นที่ ในช่วงในช่วงวันที่ 16 กรกฎาคม 2563 ถึงวันที่ 19 กรกฎาคม 2563 ดังนี้

8. สขป.13 รับน้ำเข้าพื้นที่ตามความเหมาะสม และประสาน กปน. ลำเลียงน้ำผ่านคลองประปาฝั่งตะวันตก ในอัตรา 25 - 30 ลูกบาศก์เมตรต่อวินาที (รวมความต้องการ กปน.) ลงคลองปลายบาง เพื่อลำเลียง ลงสู่แม่น้ำเจ้าพระยา ในอัตรา 5 - 10 ลูกบาศก์เมตรต่อวินาที