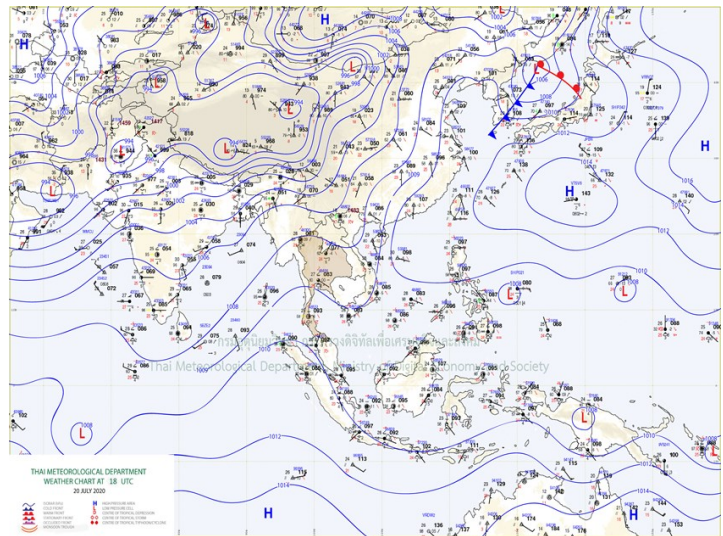
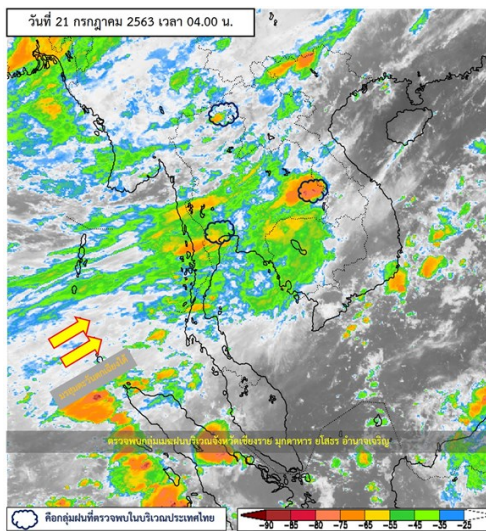




รายงานสรุปศูนย์ปฏิบัติการน้ำอัจฉริยะ
เรื่อง สถานการณ์น้ำและการเฝ้าระวัง
ประจำวันอังคารที่ 21 กรกฎาคม พ.ศ. 2563

1. สภาพอากาศและปริมาณฝน

1.1 สภาพอากาศ (กรมอุตุนิยมวิทยา)



มรสุมตะวันตกเฉียงใต้ยังคงพัดปกคลุมทะเลอันดามันและประเทศไทย ในขณะที่มีลมตะวันออกเฉียงใต้พัดปกคลุมภาคตะวันออกเฉียงเหนือ และภาคตะวันออก ทำให้บริเวณประเทศไทยมีฝนเพิ่มขึ้น กับมีฝนตกหนักบางแห่งในภาคเหนือ ภาคตะวันออกเฉียงเหนือ ภาคตะวันออก และภาคใต้

1.2 สภาพฝน

ปริมาณฝนสูงสุด 5 อันดับ จากสำนักงานทรัพยากรน้ำแห่งชาติ เวลา 07.00 น. วันที่ 20 ก.ค.63 ถึงเวลา 07.00 น. วันที่ 21 ก.ค.63 ตามลำดับ ดังนี้

1. อ.ราชสีไศล จ.ศรีสะเกษ	วัดปริมาณฝนได้	98.0	มม.
2. อ.บันนังสตา จ.ยะลา	วัดปริมาณฝนได้	96.0	มม.
3. อ.ทุ่งสง จ.นครศรีธรรมราช	วัดปริมาณฝนได้	88.2	มม.
4. อ.ชุมพลบุรี จ.สุรินทร์	วัดปริมาณฝนได้	69.6	มม.
5. อ.พระแสง จ.สุราษฎร์ธานี	วัดปริมาณฝนได้	65.5	มม.

2. สถานการณ์น้ำท่าและสภาพน้ำในอ่างเก็บน้ำ

2.1 สถานการณ์น้ำท่าในลุ่มน้ำต่างๆ (21 ก.ค. 63 เวลา 06.00 น.)

แม่น้ำ	สถานี	ที่ตั้งสถานี			ตลิ่ง ม.	ความจุ ม. ³ / วิ.	ระดับน้ำ ม.	ปริมาณน้ำ		ต่ำ(-) สูง(+) กว่าตลิ่ง	อยู่ใน เกณฑ์	แนวโน้ม
								วันนี้ ม. ³ / วิ.	เมื่อวาน ม. ³ / วิ.			
1. ปิง	P.1	สะพานนารัฐ	อำเภอเมือง	จังหวัดเชียงใหม่	3.70	445	1.25	5.20	6.76	-2.45	น้อย	ลดลง
	P.7A	สะพานบ้านห้วยยาง	อำเภอเมือง	จังหวัดกำแพงเพชร	5.34	3,000	0.23	64.19	67.84	-5.11	น้อย	ลดลง
	P.17	บ้านท่าจี่	อำเภอบรรพตพิสัย	จังหวัดนครสวรรค์	39.80	2,990	34.11	30.00	30.00	-5.69	น้อย	ทรงตัว
2. วัง	W.1C	สะพานเสตุวารี	อำเภอเมือง	จังหวัดลำปาง	5.20	651	0.02	2.00	0.31	-5.18	น้อย	ทรงตัว
3. ยม	Y.1C	สะพานบ้านน้ำโค้ง	อำเภอเมือง	จังหวัดแพร่	8.20	993	-0.07	1.51	1.85	-8.27	น้อย	ลดลง
4. น่าน	N.1	หน้าสำนักงานป่าไม้	อำเภอเมือง	จังหวัดน่าน	7.00	1,217	0.58	64.60	34.40	-6.42	น้อย	เพิ่มขึ้น
	N.5A	สะพานเอกาทศรถ	อำเภอเมือง	จังหวัดพิษณุโลก	10.37	1,365	1.66	155.20	111.70	-8.71	น้อย	เพิ่มขึ้น
	N.67	สะพานบ้านเกษไชโย	อำเภอชุมแสง	จังหวัดนครสวรรค์	28.30	1,579	19.45	169.00	186.00	-8.85	น้อย	ลดลง
5. เจ้าพระยา	C.2	ค่ายจिरประวัติ	อำเภอเมือง	จังหวัดนครสวรรค์	26.20	3,590	17.30	186.00	191.00	-8.90	น้อย	ลดลง
	C.13	ท้ายเขื่อนเจ้าพระยา	อำเภอสรรพยา	จังหวัดชัยนาท	16.34	2,840	5.38	60.00	60.00	-10.96	น้อย	ทรงตัว
6. ป่าสัก	S.28	ท้ายเขื่อนป่าสักชลสิทธิ์	อำเภอพัฒนานิคม	จังหวัดลพบุรี	31.46	1,175	16.64	4.00	4.00	-14.82	น้อย	ทรงตัว
7. มูล	M.7	สะพานเสรีประชาธิปไตย	อำเภอเมือง	จังหวัดอุบลราชธานี	7.00	2,300	2.07	21.27	21.48	-4.93	น้อย	ลดลง
8. สี	E.20A	บ้านบ้านฟ้าหยาด	อำเภอมหาชนะชัย	จังหวัดยโสธร	10.00	1,220	2.86	16.81	16.97	-7.14	น้อย	ลดลง
9. เพชรบุรี	B.9	บ้านสาระเห็ด	อำเภอท่าช้าง	จังหวัดเพชรบุรี	6.60	355	2.29	12.30	9.10	-4.31	น้อย	เพิ่มขึ้น
	B.6A	สะพานท่ากระเทียม	อำเภอแก่งกระจาน	จังหวัดเพชรบุรี	6.00	260	0.68	1.40	1.70	-5.32	น้อย	ลดลง
	B.15	สะพานเทศบาล	อำเภอเมือง	จังหวัดเพชรบุรี	5.40	150	0.68	4.46	2.62	-4.72	น้อย	เพิ่มขึ้น
10. ทะเลสาบสงขลา	X.44	คลองอู่ตะเภา	อำเภอหาดใหญ่	จังหวัดสงขลา	7.40	534	0.92	32.20	19.90	-6.48	น้อย	เพิ่มขึ้น
	X.170	บ้านคลองลำ	อำเภอศรีนครินทร์	จังหวัดพัทลุง	25.20	290	20.90	7.50	4.25	-4.30	น้อย	เพิ่มขึ้น
11. ภาคใต้ฝั่งตะวันออก	X.180	สะพานเทศบาล	อำเภอเมือง	จังหวัดชุมพร	3.80	193	0.24	22.20	18.00	-3.56	น้อย	เพิ่มขึ้น
	X.119A	สะพานสันติ	อำเภอสุโขทัย	จังหวัดนครราชสีมา	8.20	203	4.58	40.80	50.25	-3.62	ปกติ	ลดลง
	X.53A	คลองชุมพร	อำเภอเมือง	จังหวัดชุมพร	9.30	143	2.57	3.70	2.40	-6.73	น้อย	เพิ่มขึ้น
	X.212	คลองหลังสวน	อำเภอหลังสวน	จังหวัดชุมพร	6.00	1,460	-0.09	61.90	45.70	-6.09	น้อย	เพิ่มขึ้น
12. ภาคใต้ฝั่งตะวันตก	X.234	บ้านป่าหมาก	อำเภอเมือง	จังหวัดตรัง	6.40	426	0.81	40.30	41.20	-5.59	น้อย	ลดลง

○ น้ำใช้การทั่วประเทศ (อ่างเก็บน้ำขนาดใหญ่) ณ วันที่ 21 กรกฎาคม 2563

- ปี 2559 มีน้ำ 8,741 ล้าน ลบ.ม. คิดเป็น 19%
- ปี 2562 มีน้ำ 10,886 ล้าน ลบ.ม. คิดเป็น 23%
- ปี 2563 มีน้ำ 6,793 ล้าน ลบ.ม. คิดเป็น 14%
- ปี 2563 **น้อยกว่า** ปี 2559 จำนวน 1,948 ล้าน ลบ.ม.
- ปี 2563 **น้อยกว่า** ปี 2562 จำนวน 4,093 ล้าน ลบ.ม.

○ น้ำใช้การในลุ่มเจ้าพระยา ณ วันที่ 21 กรกฎาคม 2563

- ปี 2559 มีน้ำ 2,089 ล้าน ลบ.ม. คิดเป็น 11%
- ปี 2562 มีน้ำ 1,463 ล้าน ลบ.ม. คิดเป็น 8%
- ปี 2563 มีน้ำ 711 ล้าน ลบ.ม. คิดเป็น 4%
- ปี 2563 **น้อยกว่า** ปี 2559 จำนวน 1,378 ล้าน ลบ.ม.
- ปี 2563 **น้อยกว่า** ปี 2562 จำนวน 752 ล้าน ลบ.ม.

2.2 สภาพน้ำใช้การในอ่างเก็บน้ำขนาดใหญ่ (ข้อมูล วันที่ 21 ก.ค. 63)

ชื่อ อ่างเก็บน้ำเขื่อน	ความจุ ที่ รณศ. (ล้าน ม. ³)	ความจุ ที่ รณก. (ล้าน ม. ³)	ความจุ น้ำ ใช้การ (ล้าน ม. ³)	ณ วันที่								ไหลลง วันนี้ (ล้าน ม. ³)	ระบาย วันนี้ (ล้าน ม. ³)
				ปี2562				ปี2563					
				ปริมาตร (ล้าน ม. ³)	% รณก.	ปริมาตร (ล้าน ม. ³)	% รณก.	ปริมาตรใช้การ (ล้าน ม. ³)	% รณก.	ใช้การ			
เหนือ													
ภูมิพล*	13,462	13,462	9,662	4,636	34	3,911	29	111	1	1	1.70	5.00	
สิริกิติ์*	10,508	9,510	6,660	3,340	35	3,262	34	412	4	6	9.13	14.01	
แม่จัดสมบูรณ์ชล	323	265	253	76	29	54	20	42	16	17	0.36	0.13	
แม่กวางอุดมธารา	295	263	249	45	17	74	28	60	23	24	0.45	1.10	
กัวลม	106	106	103	35	33	33	31	30	28	29	0.73	1.48	
กัวคองหมา	209	170	164	49	29	36	21	30	18	18	0.03	0.67	
แควน้อยบำรุงแดน	1,080	939	896	139	15	141	15	98	10	11	1.49	1.73	
แม่เมาะ	110	110	94	33	30	24	22	8	7	8	0.00	0.02	
ตะวันออกเฉียงเหนือ													
ห้วยหลวง	136	136	129	30	22	25	19	19	14	14	0.28	0.11	
น้ำอูน	780	520	475	231	44	204	39	159	31	34	0.00	1.54	
น้ำพุง*	200	165	157	32	19	33	20	25	15	16	0.00	0.32	
จุฬารัตน์*	181	164	127	44	27	49	30	12	7	9	0.24	0.00	
อุบลรัตน์*	4,640	2,431	1,850	568	23	310	13	-271	-11	-15	3.12	0.30	
ลำปาว	2,450	1,980	1,880	494	25	605	31	505	25	27	0.45	3.94	
ลำตะคอง	445	314	292	155	49	89	28	67	21	23	0.86	0.00	
ลำพระเพลิง	242	155	154	23	15	31	20	30	19	19	0.62	0.00	
มูลบน	350	141	134	40	29	25	18	18	13	13	0.07	0.04	
ลำแซะ	325	275	268	86	31	37	14	30	11	11	0.24	0.09	
ลำนางรอง	197	121	118	27	23	19	16	15	13	13	0.16	0.00	
สิรินธร*	1,966	1,966	1,135	869	44	1,037	53	206	10	18	2.62	0.00	
กลาง													
ป่าสักชลสิทธิ์	960	960	957	45	5	92	10	89	9	9	0.16	0.43	
ทับเสลา	190	160	143	38	24	31	20	14	9	10	0.00	0.00	
กระเสียว	390	299	259	69	23	52	17	12	4	5	0.09	0.04	
ตะวันตก													
ศรีนครินทร์*	18,770	17,745	7,480	13,564	76	11,894	67	1,629	9	22	1.58	9.02	
วชิราลงกรณ์*	11,000	8,860	5,848	4,513	51	3,661	41	649	7	11	2.08	12.94	
ตะวันออก													
ขุนด่านปราการชล	225	224	219	35	16	53	24	48	22	22	0.47	0.12	
คลองสิียด	450	420	390	55	13	48	11	18	4	5	0.00	0.13	
บางพระ	127	117	105	42	36	14	12	2	2	2	0.09	0.24	
หนองปลาไหล	206	164	150	97	59	94	57	80	49	53	1.91	0.00	
ประแสร์	322	295	275	118	40	50	17	30	10	11	0.50	0.00	
นฤปดินทรจินดา	338	295	276	66	22	81	27	61	21	22	0.36	0.00	
ใต้													
แก่งกระจาน	900	710	645	368	52	198	28	133	19	21	1.04	1.38	
ปราณบุรี	490	391	373	196	50	100	26	83	21	22	0.39	0.19	
รัชชประภา*	6,144	5,639	4,287	3,429	61	2,713	48	1,362	24	32	0.92	2.96	
บางยาง*	1,590	1,454	1,178	832	57	982	68	706	49	60	8.45	3.94	

ต่ำกว่า 30 %
รวม 31 แห่ง

ตั้งแต่ 31 - 50%
รวม 2 แห่ง

ตั้งแต่ 51-80%
รวม 2 แห่ง

มากกว่า 80%
รวม 0 แห่ง

2.3 สภาพน้ำในอ่างเก็บน้ำ 4 เขื่อนหลักกลุ่มเจ้าพระยา (ข้อมูล วันที่ 21 ก.ค. 63)

สภาพน้ำในอ่างเก็บน้ำ ภูมิพล สิริกิติ์ แควน้อยฯ และป่าสักฯ วันที่ 21 กรกฎาคม 2563

อ่างเก็บน้ำ	ปริมาณน้ำในอ่างฯ		ปริมาณน้ำใช้การได้		ปริมาณน้ำไหลลงอ่างฯ		ปริมาณน้ำระบาย		รับน้ำได้อีก	เปรียบเทียบน้ำใช้การ - น้อยกว่า / + มากกว่า ปี 2559
	ปี 2563	% ความจุ	ปริมาณน้ำ	% ใช้การ	วันนี้	เมื่อวาน	วันนี้	เมื่อวาน		
ภูมิพล	3,911	29	111	1	1.70	1.79	5.00	5.00	9,551	-248
สิริกิติ์	3,262	34	412	6	9.13	9.13	14.01	14.01	6,248	-648
ภูมิพล+สิริกิติ์	7,173	31	523	3	10.83	10.92	19.01	19.01	15,799	-895
แควน้อยฯ	141	15	98	11	1.49	2.57	1.73	1.73	798	-286
ป่าสักชลสิทธิ์	92	10	89	9	0.16	0.00	0.43	0.43	868	-198
รวมทั้งหมด	7,407	30	711	4	12.48	13.49	21.17	21.17	17,464	-1,378

(หน่วย : ล้าน ลบ.ม.)

2.4 สถานการณ์น้ำลุ่มน้ำเจ้าพระยา

แม่น้ำปิง ปริมาณน้ำไหลผ่านที่สถานี P.17 อ.บรรพตพิสัย จ.นครสวรรค์ วัดได้ 30.00 ลบ.ม./วินาที (เมื่อวาน 30.00 ลบ.ม./วินาที) ต่ำกว่าตลิ่ง 5.69 เมตร มี**แนวโน้มเพิ่มขึ้น**

แม่น้ำน่าน ปริมาณน้ำไหลผ่านที่สถานี N.67 อ.ชุมแสง จ.นครสวรรค์ วัดได้ 169.00 ลบ.ม./วินาที (เมื่อวาน 186.00 ลบ.ม./วินาที) ต่ำกว่าตลิ่ง 8.85 เมตร มี**แนวโน้มลดลง**

แม่น้ำเจ้าพระยา ปริมาณน้ำไหลผ่านที่สถานี C.2 อ.เมืองนครสวรรค์ วัดได้ 186.00 ลบ.ม./วินาที (เมื่อวาน 191.00 ลบ.ม./วินาที) ต่ำกว่าตลิ่ง 8.90 เมตร มี**แนวโน้มลดลง** และมีปริมาณน้ำไหลผ่านท้ายเขื่อนเจ้าพระยา (C.13) ในอัตรา 60.00 ลบ.ม./วินาที (เมื่อวาน 60.00 ลบ.ม./วินาที) ไหลผ่านสถานีวัดน้ำ C.29A อ.บางไทรมีปริมาณน้ำไหลผ่านเฉลี่ย 60.00 ลบ.ม./วินาที (เมื่อวาน 60.00 ลบ.ม./วินาที)

2.5 สภาพน้ำในอ่างเก็บน้ำขนาดกลาง (ข้อมูล วันที่ 21 ก.ค. 63)

ข้อมูลวันที่ 21 กรกฎาคม 2563															
สรุปอ่างขนาดกลางที่มีปริมาณในช่วง <=30 % และ >80 %															
<=30 %				31 - 50 %				>50-80%				>80 %			
ภาค	จำนวน	สขป.	จำนวน	ภาค	จำนวน	สขป.	จำนวน	ภาค	จำนวน	สขป.	จำนวน	ภาค	จำนวน	สขป.	จำนวน
เหนือ	39	1	7	เหนือ	22	1	4	เหนือ	11	1	2	เหนือ	3	1	2
		2	20			2	12			2	6			2	1
		3	3			3	1			3	1			3	0
		4	9			4	5			4	2			4	0
ตะวันออกเฉียงเหนือ	115	5	26	ตะวันออกเฉียงเหนือ	69	5	17	ตะวันออกเฉียงเหนือ	26	5	9	ตะวันออกเฉียงเหนือ	8	5	1
		6	35			6	11			6	6			6	0
		7	14			7	21			7	6			7	6
		8	40			8	20			8	5			8	1
ตะวันออกเฉียง	23	9	23	ตะวันออกเฉียง	18	9	18	ตะวันออกเฉียง	8	9	8	ตะวันออกเฉียง	2	9	2
กลาง	15	10	14	กลาง	3	10	3	กลาง	3	10	2	กลาง	1	10	0
		11	0			11	0			11	0			11	0
		12	1			12	0			12	1			12	1
ตะวันตก	3	13	3	ตะวันตก	3	13	3	ตะวันตก	1	13	1	ตะวันตก	0	13	0
ใต้	14	14	10	ใต้	18	14	7	ใต้	6	14	0	ใต้	1	14	0
		15	2			15	5			15	5			15	1
		16	2			16	6			16	0			16	0
		17	0			17	0			17	1			17	0
รวม	209	รวม	209	รวม	133	รวม	133	รวม	55	รวม	55	รวม	15	รวม	15

รวมทั้งหมด 412 แห่ง



2.6 การจัดสรรน้ำฤดูฝนปี 2563

อ่างเก็บน้ำ	แผน (ล้าน ลบ.ม.)	ผลการจัดสรร (ล้าน ลบ.ม.)	คงเหลือ (ล้าน ลบ.ม.)
ทั่วประเทศ (21 ก.ค. 63)	11,975	6,073 (51%)	5,902 (49%)
เจ้าพระยา (4 เขื่อน) (21 ก.ค. 63)	3,250	2,145 (66%)	1,105 (34%)

3. วิเคราะห์สถานการณ์

3.1 คาดการณ์ปริมาณฝนจากแบบจำลองบรรยากาศของกรมอุตุนิยมวิทยา (3 วันล่วงหน้า)

- วันที่ 21 ก.ค. 63 (21 ก.ค. 63 เวลา 07.00 น.– 22 ก.ค. 63 เวลา 07.00 น.) ฝนตกปานกลาง (10.1 – 35.0 มม.) บริเวณพื้นที่ครอบคลุมทั่วประเทศไทย ฝนตกหนัก (35.1 – 90.0 มม.) บริเวณพื้นที่ จ.ลพบุรี จ.กาญจนบุรี จ.ราชบุรี จ.เพชรบุรี และภาคใต้ มีฝนตกหนักมาก (มากกว่า 90.0 มม.) บริเวณพื้นที่ จ.นครศรีธรรมราช จ.พัทลุง และจ.นราธิวาส

- วันที่ 22 ก.ค. 63 (22 ก.ค. 63 เวลา 07.00 น.– 23 ก.ค. 63 เวลา 07.00 น.) มีฝนตกปานกลาง (10.1 – 35.0 มม.) บริเวณพื้นที่ ภาคเหนือ ภาคกลางภาคตะวันออก ภาคตะวันตก จ.เลย จ.ชัยภูมิ จ.หนองบัวลำภู จ.บึงกาฬ จ.ขอนแก่น จ.มหาสารคาม จ.นครราชสีมา จ.บุรีรัมย์ จ.อุดรธานี จ.ชุมพร จ.สุราษฎร์ธานี จ.กระบี่ จ.ตรัง จ.พัทลุง จ.สงขลา จ.ปัตตานี จ.ยะลา และ จ.นราธิวาส

- วันที่ 23 ก.ค. 63 (23 ก.ค. 63 เวลา 07.00 น.– 24 ก.ค. 63 เวลา 07.00 น.) มีฝนตกปานกลาง (10.1 – 35.0 มม.) บริเวณพื้นที่ ภาคเหนือ ภาคตะวันออกเฉียงเหนือตอนบน ภาคกลางภาคตะวันออก ภาคตะวันตก และภาคใต้

3.2 คาดการณ์ปริมาณน้ำ (วันที่ 22 ก.ค.63)

คาดการณ์ปริมาณน้ำไหลผ่านลุ่มน้ำปิงที่สถานี P.17 อ.บรรพตพิสัย จ.นครสวรรค์ จะมีปริมาณน้ำไหลผ่าน 33.00 ลบ.ม./วินาที มีแนวโน้มเพิ่มขึ้น ลุ่มน้ำ่านที่สถานี N.67 อ.ชุมแสง จ.นครสวรรค์ จะมีปริมาณน้ำไหลผ่าน 174.00 ลบ.ม./วินาที มีแนวโน้มเพิ่มขึ้น โดยจะทำให้ในลุ่มน้ำเจ้าพระยาที่สถานี C.2 อ.เมืองนครสวรรค์ จ.นครสวรรค์ จะมีปริมาณน้ำไหลผ่าน 195.00 ลบ.ม./วินาที มีแนวโน้มเพิ่มขึ้น

4. รายงานสถานการณ์ค่าความเค็ม (ข้อมูล วันที่ 21 ก.ค. 63 เวลา 07:00 น.)

แม่น้ำ	สถานีเฝ้าระวัง	เกณฑ์เฝ้าระวัง (กรัม/ลิตร)	ค่าความเค็ม (กรัม/ลิตร)
เจ้าพระยา	ประปาสำแล	0.25	0.27
ปราจีน-บางปะกง	บางกระเจ็ด	2.00	0.97
ท่าจีน	ปากคลองจินดา	0.75	0.33
แม่กลอง	ปากคลองดำเนินสะดวก	2.00	0.12

5. ข้อปฏิบัติ

1. แนวทางป้องกันการรุกรานของน้ำเค็มในแม่น้ำเจ้าพระยาตอนล่างและแม่น้ำท่าจีน ดังนี้

1.1. สบอ, สขป.12 และสขป.13 ลำเลียงน้ำจากกลุ่มน้ำแม่กลองโดยรับน้ำผ่านคลองจรเข้สามพันลงสู่แม่น้ำท่าจีนผ่านปตร. สองพี่น้องอัตราไม่ต่ำกว่า 30 ลูกบาศก์เมตรต่อวินาทีและจากคลองส่งน้ำสายใหญ่ฝั่งซ้ายผ่านคลองระบายน้ำสายใหญ่ท่าสาร-บางปลาลงสู่แม่น้ำท่าจีนอัตราไม่ต่ำกว่า 35 ลูกบาศก์เมตรต่อวินาที

1.2. สบอ. ประสาน กปน. ดำเนินการตามมติที่หารือร่วมกันเมื่อวันที่ 16 ธันวาคม 2562 งดสูบน้ำเข้าคลองประปาในช่วงที่น้ำทะเลลงเป็น 2 ชั่วโมงดำเนินการเป็นช่วงๆ

1.3. สบอ. ประสานกรุงเทพมหานคร งดสูบน้ำลงสู่แม่น้ำเจ้าพระยา ในช่วงที่น้ำทะเลหนุนสูง

แผนการระบายน้ำในช่วงวันที่ กรกฎาคม 2563 ถึงวันที่ 19 กรกฎาคม 2563 เขื่อนภูมิพล มีปริมาณน้ำต้นทุนจำกัดจึงปรับลดระบายน้ำจากอัตราเฉลี่ยวันละ 8 ล้านลูกบาศก์เมตร (93 ลูกบาศก์เมตรต่อวินาที) เหลือเพียงอัตราเฉลี่ยวันละ 5.00 ล้านลูกบาศก์เมตร (58 ลูกบาศก์เมตรต่อวินาที) เขื่อนสิริกิติ์ ปรับเพิ่มจากอัตราเฉลี่ยวันละ 11.10 ล้านลูกบาศก์เมตร (128 ลูกบาศก์เมตรต่อวินาที เป็นอัตราเฉลี่ยวันละ 14.00 ล้านลูกบาศก์เมตร (128 ลูกบาศก์เมตรต่อวินาที) เขื่อนแควน้อยบำรุงแดน ปรับเพิ่มจากอัตราเฉลี่ยวันละ 1.73 ล้านลูกบาศก์เมตร (20 ลูกบาศก์เมตรต่อวินาที เป็นอัตราเฉลี่ยวันละ 2.59 ล้านลูกบาศก์เมตร (30 ลูกบาศก์เมตรต่อวินาที) และเขื่อนป่าสักชลสิทธิ์ ในช่วงวันที่ 13 กรกฎาคม 2563 ถึงวันที่ 15 กรกฎาคม 2563 ระบายน้ำอัตรารวันละ 0.86 ล้านลูกบาศก์เมตร (10 ลูกบาศก์เมตรต่อวินาที) เป็นอัตราเฉลี่ยวันละ 1.00 ล้านลูกบาศก์เมตร (12 ลูกบาศก์เมตรต่อวินาที) และในช่วงวันที่ 13 กรกฎาคม 2563 ถึงวันที่ 19 กรกฎาคม 2563 ระบายน้ำอัตรารวันละ 0.86 ล้านลูกบาศก์เมตร (10 ลูกบาศก์เมตรต่อวินาที) เป็นอัตราเฉลี่ยวันละ 1.73 ล้านลูกบาศก์เมตร (20 ลูกบาศก์เมตรต่อวินาที) กำหนดการรับน้ำเข้าพื้นที่แต่ละ สขป. ในช่วงวันที่ 16 กรกฎาคม 2563 ถึงวันที่ 19 กรกฎาคม 2563 ดังนี้

2. สขป.3 ควบคุมระดับน้ำเหนือเขื่อนนครสวรรค์ให้อยู่ระหว่าง +46.50 ม.รทก.ถึง + 47.00 ม.รทก.และปตร. มะขามสูง ให้อยู่ที่ไม่ต่ำกว่า + 42.30 ม.รทก. รับน้ำเข้าพื้นที่เพาะปลูกกลุ่มต่ำทุ่งบางระกำในอัตรา 20 ลูกบาศก์เมตรต่อวินาทีและพื้นที่อื่นรับน้ำเท่าที่จำเป็นและควบคุมปริมาณน้ำไหลผ่าน

3. สขป.4 รับน้ำเข้าพื้นที่เท่าที่จำเป็น สขป.3 และ สขป. 4 ควบคุมปริมาณน้ำให้ไหลผ่านสถานี C2 จังหวัดนครสวรรค์ ในอัตราไม่ต่ำกว่า 140 ลูกบาศก์เมตรต่อวินาทีให้มากที่สุด

4. สขป.10 รับน้ำเข้าพื้นที่ (รวมการสูบน้ำ) ผ่าน ปตร.มโนรมย์ และปตร.มหาราช อัตรารวม 25 ลูกบาศก์เมตรต่อวินาที และควบคุมปริมาณน้ำไหลผ่านเขื่อนพระรามหกในอัตรา 5 ลูกบาศก์เมตรต่อวินาที และส่งน้ำเข้าพื้นที่ สขป.11 ผ่าน ปตร.พระศรีเสาวภาค และปตร.พระศรีศิลป์ อัตราไม่ต่ำกว่า 10 ลูกบาศก์เมตรต่อวินาที

5. สขป.11 สูบน้ำและเปิดรับน้ำผ่านคลองพระยาบรรลือ อัตราไม่ต่ำกว่า 30 ลูกบาศก์เมตรต่อวินาที ปิดคลองแนวตั้งที่เชื่อมต่อคลองพระยาบรรลือ โดยรักษาระดับน้ำในคลองไม่ให้ต่ำกว่า + 1.20 ม.รทก. ลำเลียงน้ำลงสู่แม่น้ำเจ้าพระยาโดยสูบน้ำที่สถานีสิงหนาท 2 อัตรา 30 ลูกบาศก์เมตรต่อวินาที สูบน้ำและเปิดรับน้ำผ่านคลองพระพิมลอัตราไม่ต่ำกว่า 25 ลูกบาศก์เมตรต่อวินาที ปิดคลองแนวตั้งที่เชื่อมต่อคลองพระพิมล ลำเลียงน้ำ

ผ่านคลองพระพิมลลงสู่แม่น้ำเจ้าพระยาโดย ปตร. และสถานีสูบน้ำบางบัวทอง อัตรา 18 ลูกบาศก์เมตรต่อวินาที และควบคุมเปิดปตร.คลองลัดโพธิ์ ให้ชะลอความเค็มรุกตัว

6. สขป.12 รักษาระดับน้ำเหนือเขื่อนเจ้าพระยาไม่ต่ำกว่า+13.50 ม.รทก. ควบคุมปริมาณน้ำไหลผ่านเขื่อนเจ้าพระยาในอัตรา 60 ลูกบาศก์เมตรต่อวินาที รับน้ำเข้าระบบชลประทานผ่าน ปตร.พลเทพ และปตร.บรมธาตุ และคลองเล็ก อัตรารวม 40 ลูกบาศก์เมตรต่อวินาที ควบคุมปริมาณน้ำไหล ผ่าน ปตร.โพธิ์พระยา ในอัตรา 5 ลูกบาศก์เมตรต่อวินาที และส่งน้ำลงสู่พื้นที่ สขป.11 ผ่าน ปตร.ผักไห่-เจ้าเจ็ด เท่าที่จำเป็น

7. สขป.10 และ 11 ลำเลียงน้ำเพื่อสนับสนุนการอุปโภค-บริโภค สำหรับผลิตน้ำประปา ของการประปาส่วนภูมิภาคสาขาบางคล้า สาขาฉะเชิงเทรา และสาขาบางปะกง ในพื้นที่จังหวัดฉะเชิงเทรา อย่างต่อเนื่อง

แผนการระบายน้ำเขื่อนท่าทุ่งนาและเขื่อนวชิราลงกรณ วันที่ 13 กรกฎาคม 2563 ถึงวันที่ 19 กรกฎาคม 2563 อัตรารวมวันละ 22 ล้านลูกบาศก์เมตร (255 ลูกบาศก์เมตรต่อวินาที) กำหนดรับน้ำ เข้าพื้นที่ ในช่วงในช่วงวันที่ 16 กรกฎาคม 2563 ถึงวันที่ 19 กรกฎาคม 2563 ดังนี้

8. สขป.13 รับน้ำเข้าพื้นที่ตามความเหมาะสม และประสาน กปน. ลำเลียงน้ำผ่านคลองประปาฝั่งตะวันตก ในอัตรา 25 - 30 ลูกบาศก์เมตรต่อวินาที (รวมความต้องการ กปน.) ลงคลองปลายบาง เพื่อลำเลียง ลงสู่แม่น้ำเจ้าพระยา ในอัตรา 5 - 10 ลูกบาศก์เมตรต่อวินาที