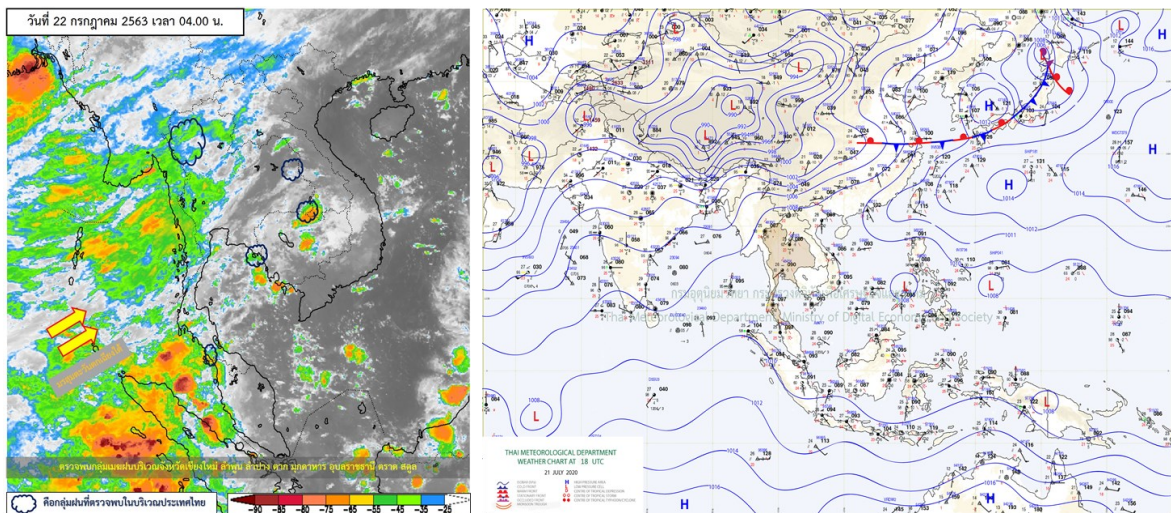




รายงานสรุปศูนย์ปฏิบัติการน้ำอัจฉริยะ
เรื่อง สถานการณ์น้ำและการเฝ้าระวัง
ประจำวันพุธที่ 22 กรกฎาคม พ.ศ. 2563

1. สภาพอากาศและปริมาณฝน

1.1 สภาพอากาศ (กรมอุตุนิยมวิทยา)



มรสุมตะวันตกเฉียงใต้พัดปกคลุมทะเลอันดามันและด้านตะวันตกของประเทศไทย ในขณะที่มีลมตะวันออกเฉียงใต้พัดปกคลุมภาคตะวันออกเฉียงเหนือ ภาคตะวันออก และอ่าวไทย ลักษณะเช่นนี้ทำให้บริเวณประเทศไทยยังคงมีฝนตกต่อเนื่อง กับมีฝนตกหนักบางพื้นที่ในภาคเหนือ ภาคกลาง และภาคใต้

1.2 สภาพฝน

ปริมาณฝนสูงสุด 5 อันดับ จากสำนักงานทรัพยากรน้ำแห่งชาติ เวลา 07.00 น. วันที่ 21 ก.ค.63 ถึงเวลา 07.00 น. วันที่ 22 ก.ค.63 ตามลำดับ ดังนี้

1. อ.ร้องกวาง จ.แพร่	วัดปริมาณฝนได้	78.0	มม.
2. อ.ปลวกแดง จ.ระยอง	วัดปริมาณฝนได้	75.6	มม.
3. อ.สองแคว จ.น่าน	วัดปริมาณฝนได้	72.0	มม.
4. อ.บ้านไร่ จ.อุทัยธานี	วัดปริมาณฝนได้	70.4	มม.
5. อ.โซ่พิสัย จ.บึงกาฬ	วัดปริมาณฝนได้	70.4	มม.

2. สถานการณ์น้ำท่าและสภาพน้ำในอ่างเก็บน้ำ

2.1 สถานการณ์น้ำท่าในลุ่มน้ำต่างๆ (22 ก.ค. 63 เวลา 06.00 น.)

แม่น้ำ	สถานี	ที่ตั้งสถานี			ตลิ่ง ม.	ความจุ ม. ³ / วิ.	ระดับน้ำ ม.	ปริมาณน้ำ		ค่า(-) สูง(+) กว่าตลิ่ง	อยู่ใน เกณฑ์	แนวโน้ม
								วันนี้ ม. ³ / วิ.	เมื่อวาน ม. ³ / วิ.			
1. ปิง	P.1	สะพานนารัฐ	อำเภอเมือง	จังหวัดเชียงใหม่	3.70	445	1.37	6.64	5.20	-2.33	น้อย	เพิ่มขึ้น
	P.7A	สะพานบ้านห้วยยาง	อำเภอเมือง	จังหวัดกำแพงเพชร	5.34	3,000	0.23	64.19	64.19	-5.11	น้อย	ทรงตัว
	P.17	บ้านท่าจิว	อำเภอบรรพตพิสัย	จังหวัดนครสวรรค์	39.80	2,990	34.11	30.00	30.00	-5.69	น้อย	ทรงตัว
2. วัง	W.1C	สะพานเสตุวารี	อำเภอเมือง	จังหวัดลำปาง	5.20	651	0.17	3.99	2.00	-5.03	น้อย	ทรงตัว
3. ยม	Y.1C	สะพานบ้านน้ำโค้ง	อำเภอเมือง	จังหวัดแพร่	8.20	993	-0.07	1.51	1.51	-8.27	น้อย	ทรงตัว
4. น่าน	N.1	หน้าสำนักงานป่าไม้	อำเภอเมือง	จังหวัดน่าน	7.00	1,217	0.53	59.85	64.60	-6.47	น้อย	ลดลง
	N.5A	สะพานเอกาทศรถ	อำเภอเมือง	จังหวัดพิษณุโลก	10.37	1,365	0.96	86.14	155.20	-9.41	น้อย	ลดลง
	N.67	สะพานบ้านเกษไชโย	อำเภอชุมแสง	จังหวัดนครสวรรค์	28.30	1,579	19.05	138.00	169.00	-9.25	น้อย	ลดลง
5. เจ้าพระยา	C.2	ค่ายจิรประวัติ	อำเภอเมือง	จังหวัดนครสวรรค์	26.20	3,590	17.14	163.00	186.00	-9.06	น้อย	ลดลง
	C.13	ท้ายเขื่อนเจ้าพระยา	อำเภอสรรพยา	จังหวัดชัยนาท	16.34	2,840	5.38	60.00	60.00	-10.96	น้อย	ทรงตัว
6. ป่าสัก	S.28	ท้ายเขื่อนป่าสักชลสิทธิ์	อำเภอพัฒนานิคม	จังหวัดลพบุรี	31.46	1,175	16.56	2.00	4.00	-14.90	น้อย	ลดลง
7. มูล	M.7	สะพานเสรีประชาธิปไตย	อำเภอเมือง	จังหวัดอุบลราชธานี	7.00	2,300	2.09	21.69	21.27	-4.91	น้อย	เพิ่มขึ้น
8. ซี	E.20A	บ้านบ้านฟ้าหยาด	อำเภอมหาชนะชัย	จังหวัดยโสธร	10.00	1,220	2.87	16.97	16.81	-7.13	น้อย	เพิ่มขึ้น
	B.9	บ้านสาระเห็ด	อำเภอท่ายาง	จังหวัดเพชรบุรี	6.60	355	2.15	9.50	12.30	-4.45	น้อย	ลดลง
	B.6A	สะพานท่าแกวียน	อำเภอแก่งกระจาน	จังหวัดเพชรบุรี	6.00	260	0.67	1.35	1.40	-5.33	น้อย	ลดลง
เพชรบุรี	B.15	สะพานเทศบาล	อำเภอเมือง	จังหวัดเพชรบุรี	5.40	150	0.68	4.46	4.46	-4.72	น้อย	ทรงตัว
10. ทะเลสาบสงขลา	X.44	คลองอู่ตะเภา	อำเภอหาดใหญ่	จังหวัดสงขลา	7.40	534	0.71	25.30	32.20	-6.69	น้อย	ลดลง
	X.170	บ้านคลองลำ	อำเภอสทิงพระ	จังหวัดพัทลุง	25.20	290	20.84	6.00	7.50	-4.36	น้อย	ลดลง
11. ภาคใต้ฝั่งตะวันออก	X.180	สะพานเทศบาล	อำเภอเมือง	จังหวัดชุมพร	3.80	193	1.12	51.80	22.20	-2.68	ปกติ	เพิ่มขึ้น
	X.119A	สะพานลั่นตุ	อำเภอสุโขทัย	จังหวัดนครราชสีมา	8.20	203	4.54	39.40	40.80	-3.66	ปกติ	ลดลง
	X.53A	คลองชุมพร	อำเภอเมือง	จังหวัดชุมพร	9.30	143	2.46	2.60	3.70	-6.84	น้อย	ลดลง
	X.212	คลองหลังสวน	อำเภอหลังสวน	จังหวัดชุมพร	6.00	1,460	0.03	72.70	61.90	-5.97	น้อย	เพิ่มขึ้น
12 ภาคใต้ฝั่งตะวันตก	X.234	บ้านป่าหมาก	อำเภอเมือง	จังหวัดตรัง	6.40	426	1.40	62.00	40.30	-5.00	น้อย	เพิ่มขึ้น

○ น้ำใช้การทั้งประเทศ (อ่างเก็บน้ำขนาดใหญ่) ณ วันที่ 22 กรกฎาคม 2563

- ปี 2559 มีน้ำ 8,753 ล้าน ลบ.ม. คิดเป็น 19%
- ปี 2562 มีน้ำ 10,808 ล้าน ลบ.ม. คิดเป็น 23%
- ปี 2563 มีน้ำ 6,776 ล้าน ลบ.ม. คิดเป็น 14%
- ปี 2563 **น้อยกว่า** ปี 2559 จำนวน 1,977 ล้าน ลบ.ม.
- ปี 2563 **น้อยกว่า** ปี 2562 จำนวน 4,032 ล้าน ลบ.ม.

○ น้ำใช้การในลุ่มเจ้าพระยา ณ วันที่ 22 กรกฎาคม 2563

- ปี 2559 มีน้ำ 2,114 ล้าน ลบ.ม. คิดเป็น 12%
- ปี 2562 มีน้ำ 1,415 ล้าน ลบ.ม. คิดเป็น 8%
- ปี 2563 มีน้ำ 700 ล้าน ลบ.ม. คิดเป็น 4%
- ปี 2563 **น้อยกว่า** ปี 2559 จำนวน 1,414 ล้าน ลบ.ม.
- ปี 2563 **น้อยกว่า** ปี 2562 จำนวน 715 ล้าน ลบ.ม.

2.2 สภาพน้ำใช้การในอ่างเก็บน้ำขนาดใหญ่ (ข้อมูล วันที่ 22 ก.ค. 63)

ภาค อ่างเก็บน้ำเขื่อน	ความจุ ที่ รณศ. (ล้าน ม.³)	ความจุ ที่ รณก. (ล้าน ม.³)	ความจุ น้ำ ใช้การ (ล้าน ม.³)	ณ วันที่								ไหลลง วันนี้ (ล้าน ม.³)	ระบาย วันนี้ (ล้าน ม.³)
				ปี2562				ปี2563					
				ปริมาตร (ล้าน ม.³)	% รณก.	ปริมาตร (ล้าน ม.³)	% รณก.	ปริมาตรใช้การ (ล้าน ม.³)	% รณก.	ใช้การ			
เหนือ													
ภูมิพล*	13,462	13,462	9,662	4,607	34	3,909	29	109	1	1	2.92	5.00	
สิริกิติ์*	10,508	9,510	6,660	3,323	35	3,254	34	404	4	6	6.44	13.99	
แม่จัดสมบูรณ์ชล	323	265	253	76	29	54	21	42	16	17	0.35	0.13	
แม่กวางอุดมธารา	295	263	249	44	17	74	28	60	23	24	0.66	1.12	
กิ่วลม	106	106	103	36	34	32	30	28	27	28	0.56	1.73	
กิ่วคอหมา	209	170	164	46	27	36	21	30	17	18	0.00	0.59	
แควน้อยบำรุงแดน	1,080	939	896	136	15	141	15	98	10	11	1.59	1.73	
แม่เมาะ	110	110	94	33	30	24	22	8	7	8	0.02	0.02	
ตะวันออกเฉียงเหนือ													
ห้วยหลวง	136	136	129	29	22	25	19	19	14	14	0.27	0.11	
น้ำอูน	780	520	475	229	44	203	39	158	30	33	0.79	1.79	
น้ำพุง*	200	165	157	32	19	33	20	25	15	16	0.37	0.32	
จุฬารัตน์*	181	164	127	43	26	49	30	12	8	10	0.50	0.00	
อุบลรัตน์*	4,640	2,431	1,850	567	23	309	13	-272	-11	-15	0.12	0.30	
ลำปาว	2,450	1,980	1,880	488	25	601	30	501	25	27	0.61	4.05	
ลำตะคอง	445	314	292	154	49	91	29	68	22	23	1.05	0.00	
ลำพระเพลิง	242	155	154	23	15	33	21	31	20	20	1.59	0.00	
มูลบน	350	141	134	40	28	25	18	18	13	14	0.17	0.04	
ลำตะข	325	275	268	84	31	37	14	30	11	11	0.00	0.09	
ลำน้ำร่อง	197	121	118	27	23	19	16	16	13	13	0.25	0.00	
สิรินธร*	1,966	1,966	1,135	865	44	1,037	53	206	10	18	0.67	0.00	
กลาง													
ป่าสักชลสิทธิ์	960	960	957	44	5	92	10	89	9	9	0.59	0.43	
ทับเสลา	190	160	143	38	24	32	20	15	9	10	0.08	0.00	
กระเสียว	390	299	259	69	23	53	18	13	4	5	1.18	0.04	
ตะวันตก													
ศรีนครินทร์*	18,770	17,745	7,480	13,557	76	11,894	67	1,629	9	22	10.13	8.92	
วชิราลงกรณ*	11,000	8,860	5,848	4,508	51	3,649	41	637	7	11	2.29	13.13	
ตะวันออก													
ขุนด่านปราการชล	225	224	219	35	16	53	24	48	22	22	0.47	0.12	
คลองสิียด	450	420	390	55	13	48	11	18	4	5	0.18	0.13	
บางพระ	127	117	105	42	36	15	12	2	2	2	0.45	0.25	
หนองปลาไหล	206	164	150	97	59	96	59	82	50	55	2.92	0.00	
ประแสร์	322	295	275	118	40	50	17	30	10	11	0.66	0.00	
นฤปดินทรจินดา	338	295	276	65	22	81	27	61	21	22	0.05	0.00	
ใต้													
แก่งกระจาน	900	710	645	369	52	197	28	132	19	21	1.04	1.56	
ปราณบุรี	490	391	373	196	50	100	26	83	21	22	0.24	0.19	
ราชประภา*	6,144	5,639	4,287	3,433	61	2,714	48	1,363	24	32	3.63	2.14	
บางยาง*	1,590	1,454	1,178	828	57	985	68	709	49	60	7.66	4.02	

ต่ำกว่า 30 %
รวม 31 แห่ง

ตั้งแต่ 31 - 50%
รวม 2 แห่ง

ตั้งแต่ 51-80%
รวม 2 แห่ง

มากกว่า 80%
รวม 0 แห่ง

2.3 สภาพน้ำในอ่างเก็บน้ำ 4 เขื่อนหลักกลุ่มเจ้าพระยา (ข้อมูล วันที่ 22 ก.ค. 63)

สภาพน้ำในอ่างเก็บน้ำ ภูมิพล สิริกิติ์ แควน้อยฯ และป่าสักฯ วันที่ 22 กรกฎาคม 2563

อ่างเก็บน้ำ	ปริมาณน้ำในอ่างฯ		ปริมาณน้ำใช้การได้		ปริมาณน้ำไหลลงอ่างฯ		ปริมาณน้ำระบาย		รับน้ำได้อีก	เปรียบเทียบน้ำใช้การ - น้อยกว่า / + มากกว่า ปี 2559
	ปี 2563	% ความจุ	ปริมาณน้ำ	% ใช้การ	วันนี้	เมื่อวาน	วันนี้	เมื่อวาน		
ภูมิพล	3,909	29	109	1	2.92	1.70	5.00	5.00	9,553	-254
สิริกิติ์	3,254	34	404	6	6.44	9.13	13.99	14.01	6,256	-680
ภูมิพล+สิริกิติ์	7,163	31	513	3	9.36	10.83	18.99	19.01	15,809	-934
แควน้อยฯ	141	15	98	11	1.59	1.49	1.73	1.73	798	-280
ป่าสักชลสิทธิ์	92	10	89	9	0.59	0.16	0.43	0.43	868	-201
รวมทั้งหมด	7,396	30	700	4	11.54	12.48	21.15	21.17	17,475	-1,415

(หน่วย : ล้าน ลบ.ม.)

2.4 สถานการณ์น้ำลุ่มน้ำเจ้าพระยา

แม่น้ำปิง ปริมาณน้ำไหลผ่านที่สถานี P.17 อ.บรรพตพิสัย จ.นครสวรรค์ วัดได้ 30.00 ลบ.ม./วินาที (เมื่อวาน 30.00 ลบ.ม./วินาที) ต่ำกว่าตลิ่ง 5.69 เมตร มี**แนวโน้มทรงตัว**

แม่น้ำน่าน ปริมาณน้ำไหลผ่านที่สถานี N.67 อ.ชุมแสง จ.นครสวรรค์ วัดได้ 138.00 ลบ.ม./วินาที (เมื่อวาน 169.00 ลบ.ม./วินาที) ต่ำกว่าตลิ่ง 9.25 เมตร มี**แนวโน้มลดลง**

แม่น้ำเจ้าพระยา ปริมาณน้ำไหลผ่านที่สถานี C.2 อ.เมืองนครสวรรค์ วัดได้ 163.00 ลบ.ม./วินาที (เมื่อวาน 186.00 ลบ.ม./วินาที) ต่ำกว่าตลิ่ง 9.06 เมตร มี**แนวโน้มลดลง** และมีปริมาณน้ำไหลผ่านท้ายเขื่อนเจ้าพระยา (C.13) ในอัตรา 60.00 ลบ.ม./วินาที (เมื่อวาน 60.00 ลบ.ม./วินาที) ไหลผ่านสถานีวัดน้ำ C.29A อ.บางไทรมีปริมาณน้ำไหลผ่านเฉลี่ย 60.00 ลบ.ม./วินาที (เมื่อวาน 60.00 ลบ.ม./วินาที)

2.5 สภาพน้ำในอ่างเก็บน้ำขนาดกลาง (ข้อมูล วันที่ 22 ก.ค. 63)

ข้อมูลวันที่ 22 กรกฎาคม 2563															
สรุปอ่างขนาดกลางที่มีปริมาณในช่วง <=30 % และ >80 %															
<=30 %				31 - 50 %				>50-80%				>80 %			
ภาค	จำนวน	สขป.	จำนวน	ภาค	จำนวน	สขป.	จำนวน	ภาค	จำนวน	สขป.	จำนวน	ภาค	จำนวน	สขป.	จำนวน
เหนือ	40	1	7	เหนือ	21	1	4	เหนือ	12	1	2	เหนือ	2	1	2
		2	21			2	11			2	7			2	0
		3	3			3	1			3	1			3	0
		4	9			4	5			4	2			4	0
ตะวันออกเฉียงเหนือ	115	5	26	ตะวันออกเฉียงเหนือ	69	5	17	ตะวันออกเฉียงเหนือ	24	5	8	ตะวันออกเฉียงเหนือ	10	5	2
		6	35			6	11			6	6			6	0
		7	15			7	20			7	6			7	6
		8	39			8	21			8	4			8	2
ตะวันออกเฉียง	23	9	23	ตะวันออกเฉียง	17	9	17	ตะวันออกเฉียง	9	9	9	ตะวันออกเฉียง	2	9	2
กลาง	15	10	14	กลาง	3	10	3	กลาง	3	10	2	กลาง	1	10	0
		11	0			11	0			11	0			11	0
		12	1			12	0			12	1			12	1
ตะวันตก	3	13	3	ตะวันตก	3	13	3	ตะวันตก	1	13	1	ตะวันตก	0	13	0
ใต้	14	14	10	ใต้	18	14	7	ใต้	6	14	0	ใต้	1	14	0
		15	2			15	5			15	5			15	1
		16	2			16	6			16	0			16	0
		17	0			17	0			17	1			17	0
รวม	210	รวม	210	รวม	131	รวม	131	รวม	55	รวม	55	รวม	16	รวม	16

รวมทั้งหมด 412 แห่ง



2.6 การจัดสรรน้ำฤดูฝนปี 2563

อ่างเก็บน้ำ	แผน (ล้าน ลบ.ม.)	ผลการจัดสรร (ล้าน ลบ.ม.)	คงเหลือ (ล้าน ลบ.ม.)
ทั่วประเทศ (22 ก.ค. 63)	11,975	6,174 (51%)	5,828 (49%)
เจ้าพระยา (4 เขื่อน) (22 ก.ค. 63)	3,250	2,169 (67%)	1,081 (33%)

3. วิเคราะห์สถานการณ์

3.1 คาดการณ์ปริมาณฝนจากแบบจำลองบรรยากาศของกรมอุตุนิยมวิทยา (3 วันล่วงหน้า)

- วันที่ 22 ก.ค. 63 (22 ก.ค. 63 เวลา 07.00 น.– 23 ก.ค. 63 เวลา 07.00 น.) ฝนตกปานกลาง (10.1 – 35.0 มม.) บริเวณพื้นที่ครอบคลุมทั่วประเทศไทย ฝนตกหนัก (35.1 – 90.0 มม.) บริเวณพื้นที่ จ.พะเยา จ.น่าน จ.แพร่ จ.นครพนม จ.นครศรีธรรมราช จ.สงขลา จ.ยะลา และจ.นราธิวาส

- วันที่ 23 ก.ค. 63 (23 ก.ค. 63 เวลา 07.00 น.– 24 ก.ค. 63 เวลา 07.00 น.) มีฝนตกปานกลาง (10.1 – 35.0 มม.) บริเวณพื้นที่ ภาคเหนือ ภาคกลางภาคตะวันออก ภาคตะวันตก จ.เลย จ.บึงกาฬ จ.หนองคาย จ.นครพนม จ.สกลนคร จ.อุดรธานี จ.หนองบัวลำภู จ.ขอนแก่น จ.ชัยภูมิ จ.มหาสารคาม จ.ร้อยเอ็ด จ.ร้อยเอ็ด จ.กาฬสินธุ์ จ.มุกดาหาร จ.ยโสธร จ.อำนาจเจริญ จ.อุบลราชธานี จ.ศรีสะเกษ จ.สุรินทร์ จ.นครราชสีมา จ.กำแพงเพชร จ.พิจิตร จ.เพชรบูรณ์ จ.สุโขทัย จ.สุพรรณบุรี จ.พระนครศรีอยุธยา จ.นครปฐม จ.สมุทรสาคร จ.ชุมพร จ.ระนอง จ.สุราษฎร์ธานี จ.พังงา จ.กระบี่ จ.นครศรีธรรมราช จ.กระบี่ จ.ภูเก็ต จ.พัทลุง จ.สงขลา จ.ยะลา จ.ปัตตานี และจ.นราธิวาส

- วันที่ 24 ก.ค. 63 (24 ก.ค. 63 เวลา 07.00 น.– 25 ก.ค. 63 เวลา 07.00 น.) มีฝนตกปานกลาง (10.1 – 35.0 มม.) บริเวณพื้นที่ ภาคตะวันตก จ.เชียงใหม่ จ.เชียงราย จ.พะเยา จ.น่าน จ.แพร่ จ.ลำปาง จ.ลำพูน จ.ตาก จ.สุโขทัย จ.อุดรดิตถ์ จ.พิษณุโลก จ.เพชรบูรณ์ จ.เลย จ.ชัยภูมิ จ.อุดรธานี จ.สกลนคร จ.นครพนม จ.มุกดาหาร จ.กาฬสินธุ์ จ.ร้อยเอ็ด จ.อำนาจเจริญ จ.อุบลราชธานี จ.นครนายก จ.ปราจีนบุรี จ.ฉะเชิงเทรา จ.ชลบุรี จ.ระยอง จ.กำแพงเพชร จ.อุทัยธานี จ.สุพรรณบุรี จ.พระนครศรีอยุธยา จ.สระบุรี จ.ปทุมธานี จ.นนทบุรี กรุงเทพมหานคร จ.สมุทรปราการ จ.ชุมพร จ.ระนอง จ.สุราษฎร์ธานี จ.พังงา จ.ภูเก็ต จ.กระบี่ จ.นครศรีธรรมราช จ.พัทลุง จ.สงขลา จ.ปัตตานี และจ.นราธิวาส

3.2 คาดการณ์ปริมาณน้ำ (วันที่ 23 ก.ค.63)

คาดการณ์ปริมาณน้ำไหลผ่านลุ่มน้ำปิงที่สถานี P.17 อ.บรรพตพิสัย จ.นครสวรรค์ จะมีปริมาณน้ำไหลผ่าน 29.00 ลบ.ม./วินาที มีแนวโน้มลดลง ลุ่มน้ำน่านที่สถานี N.67 อ.ชุมแสง จ.นครสวรรค์ จะมีปริมาณน้ำไหลผ่าน 133.00 ลบ.ม./วินาที มีแนวโน้มลดลง โดยจะทำให้ในลุ่มน้ำเจ้าพระยาที่สถานี C.2 อ.เมืองนครสวรรค์ จ.นครสวรรค์ จะมีปริมาณน้ำไหลผ่าน 164.00 ลบ.ม./วินาที มีแนวโน้มลดลง

4. รายงานสถานการณ์ค่าความเค็ม (ข้อมูล วันที่ 22 ก.ค. 63 เวลา 07:00 น.)

แม่น้ำ	สถานีเฝ้าระวัง	เกณฑ์เฝ้าระวัง (กรัม/ลิตร)	ค่าความเค็ม (กรัม/ลิตร)
เจ้าพระยา	ประปาสำแล	0.25	0.27
ปราจีน-บางปะกง	บางกระเจ็ด	2.00	0.94
ท่าจีน	ปากคลองจินดา	0.75	0.29
แม่กลอง	ปากคลองดำเนินสะดวก	2.00	0.13

5. ข้อปฏิบัติ

1. แนวทางป้องกันการรุกคืบของน้ำเค็มในแม่น้ำเจ้าพระยาตอนล่างและแม่น้ำท่าจีน ดังนี้

1.1. สบอ, สขป.12 และสขป.13 ลำเลียงน้ำจากกลุ่มน้ำแม่กลองโดยรับน้ำผ่านคลองจรเข้สามพันลงสู่แม่น้ำท่าจีนผ่านปตร. สองพี่น้องอัตราไม่ต่ำกว่า 30 ลูกบาศก์เมตรต่อวินาทีและจากคลองส่งน้ำสายใหญ่ฝั่งซ้ายผ่านคลองระบายน้ำสายใหญ่ท่าสาร-บางปลาสูงสู่แม่น้ำท่าจีนอัตราไม่ต่ำกว่า 35 ลูกบาศก์เมตรต่อวินาที

1.2. สบอ. ประสาน กปน. ดำเนินการตามมติที่หารือร่วมกันเมื่อวันที่ 16 ธันวาคม 2562 งดสูบน้ำเข้าคลองประปาในช่วงที่น้ำทะเลลงเป็น 2 ชั่วโมงดำเนินการเป็นช่วงๆ

1.3. สบอ. ประสานกรุงเทพมหานคร งดสูบน้ำลงสู่แม่น้ำเจ้าพระยา ในช่วงที่น้ำทะเลหนุนสูง

แผนการระบายน้ำจาก 4 เขื่อนหลัก เขื่อนภูมิพล อัตราเฉลี่ยวันละ 4 ล้านลูกบาศก์เมตร (46 ลูกบาศก์เมตรต่อวินาที) เขื่อนสิริกิติ์ อัตราเฉลี่ยวันละ 12 ล้านลูกบาศก์เมตร (139 ลูกบาศก์เมตรต่อวินาที) เขื่อนแควน้อยบำรุงแดน อัตราเฉลี่ยวันละ 2.59 ล้านลูกบาศก์เมตร (30 ลูกบาศก์เมตรต่อวินาที) และเขื่อนป่าสักชลสิทธิ์ อัตราเฉลี่ยวันละ 1.73 ล้านลูกบาศก์เมตร (20 ลูกบาศก์เมตรต่อวินาที) กำหนดการรับน้ำเข้าพื้นที่แต่ละ สขป. ดังนี้

2. สขป.3 ควบคุมระดับน้ำเหนือเขื่อนนครสวรรค์ให้อยู่ระหว่าง +46.50 ม.รทก.ถึง + 47.00 ม.รทก.และปตร. มะขามสูง ให้อยู่ที่ไม่ต่ำกว่า + 42.30 ม.รทก. รับน้ำเข้าพื้นที่เพาะปลูกกลุ่มต่ำทุ่งบางระกำในอัตรา 20 ลูกบาศก์เมตรต่อวินาทีและพื้นที่อื่นรับน้ำเท่าที่จำเป็นและควบคุมปริมาณน้ำไหลผ่าน

3. สขป.4 รับน้ำเข้าพื้นที่เท่าที่จำเป็น สขป.3 และ สขป. 4 ควบคุมปริมาณน้ำให้ไหลผ่านสถานี C2 จังหวัดนครสวรรค์ ในอัตราไม่ต่ำกว่า 140 ลูกบาศก์เมตรต่อวินาทีให้มากที่สุด

4. สขป.10 รับน้ำเข้าพื้นที่ (รวมการสูบน้ำ) ผ่าน ปตร.มโนรมย์ และปตร.มหาราช อัตรารวม 25 ลูกบาศก์เมตรต่อวินาที และควบคุมปริมาณน้ำไหลผ่านเขื่อนพระรามหกในอัตรา 5 ลูกบาศก์เมตรต่อวินาที และส่งน้ำเข้าพื้นที่ สขป.11 ผ่าน ปตร.พระศรีเสาวภาค และปตร.พระศรีศิลป์ อัตราไม่ต่ำกว่า 10 ลูกบาศก์เมตรต่อวินาที

5. สขป.11 สูบน้ำและเปิดรับน้ำผ่านคลองพระยาบรรลือ อัตราไม่ต่ำกว่า 30 ลูกบาศก์เมตรต่อวินาที ปิดคลองแนวตั้งที่เชื่อมต่อกับคลองพระยาบรรลือ โดยรักษาระดับน้ำในคลองไม่ให้ต่ำกว่า + 1.20 ม.รทก. ลำเลียงน้ำลงสู่แม่น้ำเจ้าพระยาโดยสูบน้ำที่สถานีสิงหนาท 2 อัตรา 30 ลูกบาศก์เมตรต่อวินาที สูบน้ำและเปิดรับน้ำผ่านคลอง

พระพิมลอัตราไม่ต่ำกว่า 25 ลูกบาศก์เมตรต่อวินาที ปิดคลองแนวตั้งที่เชื่อมต่อกองพระพิมล ลำเลียงน้ำผ่านคลองพระพิมลลงสู่แม่น้ำเจ้าพระยาโดย ปตร. และสถานีสูบน้ำบางบัวทอง อัตรา 18 ลูกบาศก์เมตรต่อวินาที และควบคุมเปิดปตร.คลองลาดโพธิ์ ให้ชะลอความเค็มรุกตัว

6. สขป.12 รักษาระดับน้ำเหนือเขื่อนเจ้าพระยาไม่ต่ำกว่า+13.50 ม.รทก. ควบคุมปริมาณน้ำไหลผ่านเขื่อนเจ้าพระยาในอัตรา 60 ลูกบาศก์เมตรต่อวินาที ระบายน้ำเข้าระบบชลประทานผ่าน ปตร.พลเทพ และปตร.บรมธาตุ และคลองเล็ก อัตรารวม 40 ลูกบาศก์เมตรต่อวินาที ควบคุมปริมาณน้ำไหล ผ่าน ปตร.โพธิ์พระยา ในอัตรา 5 ลูกบาศก์เมตรต่อวินาที และส่งน้ำลงสู่พื้นที่ สขป.11 ผ่าน ปตร.ผักไห่-เจ้าเจ็ด เท่าที่จำเป็น

7. สขป.10 และ 11 ลำเลียงน้ำเพื่อสนับสนุนการอุปโภค-บริโภค สำหรับผลิตน้ำประปา ของการประปาส่วนภูมิภาคสาขาบางคล้า สาขาฉะเชิงเทรา และสาขาบางปะกง ในพื้นที่จังหวัดฉะเชิงเทรา อย่างต่อเนื่อง

แผนการระบายน้ำเขื่อนท่าทุ่งนาและเขื่อนวชิราลงกรณ อัตรารวมวันละ 12 ล้านลูกบาศก์เมตร (139 ลูกบาศก์เมตรต่อวินาที) กำหนดรับน้ำ เข้าพื้นที่ ดังนี้

8. สขป.13 ระบายน้ำเข้าพื้นที่ตามความเหมาะสม และประสาน กปน. ลำเลียงน้ำผ่านคลองประปาฝั่งตะวันตก ในอัตรา 25 - 30 ลูกบาศก์เมตรต่อวินาที (รวมความต้องการ กปน.) ลงคลองปลายบาง เพื่อลำเลียงลงสู่แม่น้ำเจ้าพระยา ในอัตรา 5 - 10 ลูกบาศก์เมตรต่อวินาที

จากการคาดการณ์กรมอุตุวิทยามา ปริมาณฝนจะเริ่มลดน้อยลงหรือทิ้งช่วงตั้งแต่ 22 มิถุนายน 2563 จนถึงวันที่ 15 กรกฎาคม 2563 หลังจากนั้นเริ่มตกต่อเนื่องไป จะมีฝนตกชุกในช่วงเดือนสิงหาคมถึงเดือนกันยายน 2563 สิ้นสุดฤดูฝนประมาณกลางเดือนตุลาคม 2563 ในการทำนาปีของเกษตรกรในช่วงนี้ขอให้ประชาสัมพันธ์ ดังนี้

9.ในกรณีเกษตรกรมีการเพาะปลูกข้าวนาปีไปแล้ว ให้บริหารจัดการน้ำทำในแม่น้ำและลำคลองธรรมชาติมาใช้ประโยชน์ให้มากที่สุด โดยใช้อาคารชลประทานควบคุมการรับน้ำหรือใช้เครื่องสูบน้ำช่วยเหลือ

10.ขอความร่วมมือสถานีสูบน้ำด้วยไฟฟ้าเพื่อการเกษตรทุกสถานีงดสูบน้ำจากแม่น้ำน่านและลำน้ำแควน้อยในช่วงเวลาดังกล่าว

11.ในกรณีที่เกษตรกรยังไม่มีการทำนาปี ขอความร่วมมือให้เริ่มทำนาปีตั้งแต่วันที่ 16 กรกฎาคม 2563 (ตามที่กรมอุตุวิทยามา) หรือจนกว่าฝนจะตกสม่ำเสมอและในพื้นที่มีน้ำเพียงพอจึงทำการเพาะปลูก