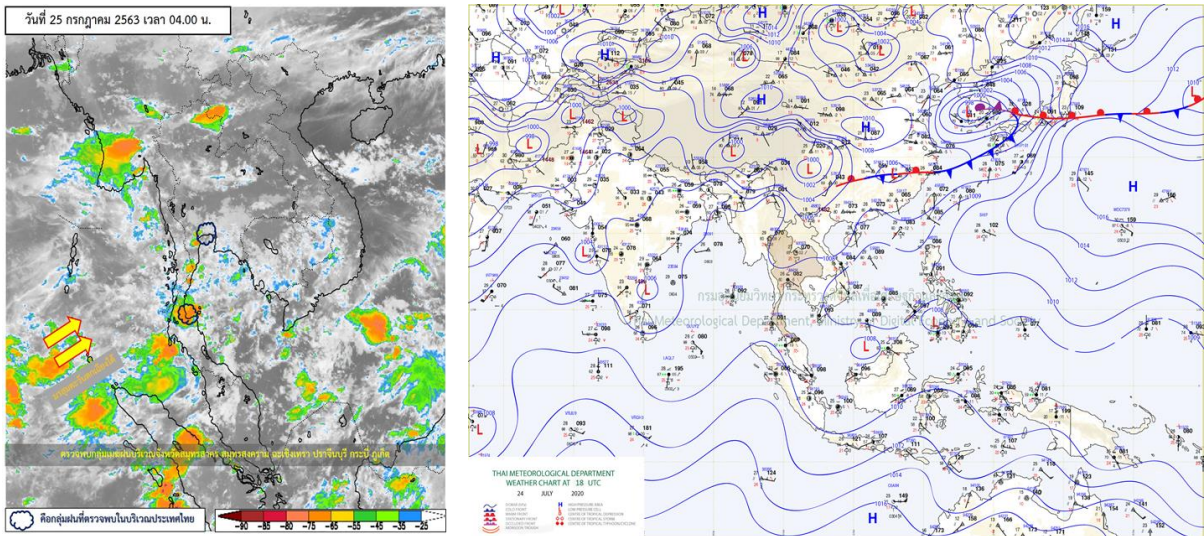




รายงานสรุปศูนย์ปฏิบัติการน้ำอัจฉริยะ
เรื่อง สถานการณ์น้ำและการเฝ้าระวัง
ประจำวันเสาร์ที่ 25 กรกฎาคม พ.ศ. 2563

1. สภาพอากาศและปริมาณฝน

1.1 สภาพอากาศ (กรมอุตุนิยมวิทยา)



มรสุมตะวันตกเฉียงใต้กำลังอ่อนยังคงพัดปกคลุมทะเลอันดามันและประเทศไทย โดยมีคลื่นกระแสลมฝ่ายตะวันออกเฉียงใต้ปกคลุมภาคตะวันออกเฉียงเหนือ ภาคกลาง และอ่าวไทย ทำให้บริเวณภาคตะวันออกเฉียงเหนือ ภาคกลาง และภาคใต้มีฝนตกหนักบางแห่ง

1.2 สภาพฝน

ปริมาณฝนสูงสุด 5 อันดับ จากสำนักงานทรัพยากรน้ำแห่งชาติ เวลา 07.00 น. วันที่ 24 ก.ค.63 ถึงเวลา 07.00 น. วันที่ 25 ก.ค.63 ตามลำดับ ดังนี้

1. อ.บางรัก จ.กรุงเทพมหานคร	วัดปริมาณฝนได้	116.0	มม.
2. อ.ปทุมวัน จ.กรุงเทพมหานคร	วัดปริมาณฝนได้	108.0	มม.
3. อ.บางพลัด จ.กรุงเทพมหานคร	วัดปริมาณฝนได้	102.5	มม.
4. อ.คลองเตย จ.กรุงเทพมหานคร	วัดปริมาณฝนได้	98.1	มม.
5. อ.สาทร จ.กรุงเทพมหานคร	วัดปริมาณฝนได้	94.0	มม.

2. สถานการณ์น้ำท่าและสภาพน้ำในอ่างเก็บน้ำ

2.1 สถานการณ์น้ำท่าในลุ่มน้ำต่างๆ (25 ก.ค. 63 เวลา 06.00 น.)

แม่น้ำ	สถานี	ที่ตั้งสถานี			ตลิ่ง ม.	ความจุ ม. ³ / วิ.	ระดับน้ำ ม.	ปริมาณน้ำ		ต่ำ(-) สูง(+) กว่าตลิ่ง	อยู่ใน เกณฑ์	แนวโน้ม
								วันนี้ ม. ³ / วิ.	เมื่อวาน ม. ³ / วิ.			
1. ปิง	P.1	สะพานนารัฐ	อำเภอเมือง	จังหวัดเชียงใหม่	3.70	445	1.34	6.28	4.00	-2.36	น้อย	เพิ่มขึ้น
	P.7A	สะพานบ้านห้วยยาง	อำเภอเมือง	จังหวัดกำแพงเพชร	5.34	3,000	0.24	65.99	80.08	-5.10	น้อย	ลดลง
	P.17	บ้านท่าจั่ว	อำเภอบรรพตพิสัย	จังหวัดนครสวรรค์	39.80	2,990	34.13	32.00	27.00	-5.67	น้อย	เพิ่มขึ้น
2. วัง	W.1C	สะพานเสตุวารี	อำเภอเมือง	จังหวัดลำปาง	5.20	651	0.22	4.90	6.10	-4.98	น้อย	ทรงตัว
3. ยม	Y.1C	สะพานบ้านน้ำโค้ง	อำเภอเมือง	จังหวัดแพร่	8.20	993	-0.10	1.00	1.34	-8.30	น้อย	ลดลง
4. น่าน	N.1	หน้าสำนักงานป่าไม้	อำเภอเมือง	จังหวัดน่าน	7.00	1,217	0.40	48.00	73.50	-6.60	น้อย	ลดลง
	N.5A	สะพานเอกพรทด	อำเภอเมือง	จังหวัดพิษณุโลก	10.37	1,365	0.92	82.62	91.70	-9.45	น้อย	ลดลง
	N.67	สะพานบ้านเกษไชย	อำเภอชุมแสง	จังหวัดนครสวรรค์	28.30	1,579	18.64	108.00	115.00	-9.66	น้อย	ลดลง
5. เจ้าพระยา	C.2	ค่ายจิรประวัติ	อำเภอเมือง	จังหวัดนครสวรรค์	26.20	3,590	16.81	125.00	135.00	-9.39	น้อย	ลดลง
	C.13	ท้ายเขื่อนเจ้าพระยา	อำเภอสรรพยา	จังหวัดชัยนาท	16.34	2,840	5.38	60.00	60.00	-10.96	น้อย	ทรงตัว
6. ป่าสัก	S.28	ท้ายเขื่อนป่าสักชลสิทธิ์	อำเภอพัฒนาภิคม	จังหวัดลพบุรี	31.46	1,175	16.72	5.00	6.00	-14.74	น้อย	ลดลง
7. มูล	M.7	สะพานเสรีประชาธิปไตย	อำเภอเมือง	จังหวัดอุบลราชธานี	7.00	2,300	2.08	21.48	21.48	-4.92	น้อย	ทรงตัว
8. ชี	E.20A	บ้านบ้านฟ้าหายด	อำเภอมหาชนะชัย	จังหวัดยโสธร	10.00	1,220	2.83	16.32	16.48	-7.17	น้อย	ลดลง
9. เพชรบุรี	B.9	บ้านสาระเห็ด	อำเภอท่ายาง	จังหวัดเพชรบุรี	6.60	355	2.16	9.70	9.70	-4.44	น้อย	ทรงตัว
	B.6A	สะพานท่าเกวียน	อำเภอแก่งกระจาน	จังหวัดเพชรบุรี	6.00	260	0.58	0.90	1.00	-5.42	น้อย	ลดลง
	B.15	สะพานเทศบาล	อำเภอเมือง	จังหวัดเพชรบุรี	5.40	150	0.59	2.94	4.29	-4.81	น้อย	ลดลง
10. ทะเลสาบสงขลา	X.44	คลองอู่ตะเภา	อำเภอหาดใหญ่	จังหวัดสงขลา	7.40	534	0.53	19.90	22.30	-6.87	น้อย	ลดลง
	X.170	บ้านคลองลำ	อำเภอศรีนครินทร์	จังหวัดพัทลุง	25.20	290	20.83	5.75	8.75	-4.37	น้อย	ลดลง
11. ภาคใต้ฝั่งตะวันออก	X.180	สะพานเทศบาล	อำเภอเมือง	จังหวัดชุมพร	3.80	193	1.22	55.80	36.30	-2.58	ปกติ	เพิ่มขึ้น
	X.119A	สะพานสันติ	อำเภอสุโขทัย	จังหวัดนครราชสีมา	8.20	203	4.44	35.90	31.00	-3.76	ปกติ	เพิ่มขึ้น
	X.53A	คลองชุมพร	อำเภอเมือง	จังหวัดชุมพร	9.30	143	2.95	7.50	28.25	-6.35	น้อย	ลดลง
	X.212	คลองหลังสวน	อำเภอหลังสวน	จังหวัดชุมพร	6.00	1,460	0.71	138.10	112.00	-5.29	น้อย	เพิ่มขึ้น
12. ภาคใต้ฝั่งตะวันตก	X.234	บ้านป่าหมาก	อำเภอเมือง	จังหวัดตรัง	6.40	426	2.02	92.00	109.00	-4.38	ปกติ	ลดลง

○ น้ำใช้การทั้งประเทศ (อ่างเก็บน้ำขนาดใหญ่) ณ วันที่ 25 กรกฎาคม 2563

- ปี 2559 มีน้ำ 8,832 ล้าน ลบ.ม. คิดเป็น 19%
- ปี 2562 มีน้ำ 10,635 ล้าน ลบ.ม. คิดเป็น 22%
- ปี 2563 มีน้ำ 6,786 ล้าน ลบ.ม. คิดเป็น 14%
- ปี 2563 **น้อยกว่า** ปี 2559 จำนวน 2,046 ล้าน ลบ.ม.
- ปี 2563 **น้อยกว่า** ปี 2562 จำนวน 3,849 ล้าน ลบ.ม.

○ น้ำใช้การในลุ่มเจ้าพระยา ณ วันที่ 25 กรกฎาคม 2563

- ปี 2559 มีน้ำ 2,192 ล้าน ลบ.ม. คิดเป็น 12%
- ปี 2562 มีน้ำ 1,270 ล้าน ลบ.ม. คิดเป็น 7%
- ปี 2563 มีน้ำ 700 ล้าน ลบ.ม. คิดเป็น 4%
- ปี 2563 **น้อยกว่า** ปี 2559 จำนวน 1,492 ล้าน ลบ.ม.
- ปี 2563 **น้อยกว่า** ปี 2562 จำนวน 570 ล้าน ลบ.ม.

2.2 สภาพน้ำใช้การในอ่างเก็บน้ำขนาดใหญ่ (ข้อมูล วันที่ 25 ก.ค. 63)

ภาค อ่างเก็บน้ำเขื่อน	ความจุ ที่ รณค. (ล้าน ม. ³)	ความจุ ที่ รณค. (ล้าน ม. ³)	ความจุน้ำ ใช้การ (ล้าน ม. ³)	ณ วันที่						ไหลลง วันนี้ (ล้าน ม. ³)	ระบาย วันนี้ (ล้าน ม. ³)	
				ปี2562		ปี2563						
				ปริมาตร (ล้าน ม. ³)	% รณค. (ล้าน ม. ³)	ปริมาตร (ล้าน ม. ³)	% รณค.	ปริมาตรใช้การ (ล้าน ม. ³)	% รณค.			% ใช้การ
เหนือ												
ภูมิพล*	13,462	13,462	9,662	4,525	34	3,914	29	114	1	1	4.40	4.00
สิริกิติ์*	10,508	9,510	6,660	3,271	34	3,251	34	401	4	6	9.83	12.01
แม่จัดสมบูรณ์ชล	323	265	253	75	28	55	21	43	16	17	0.15	0.00
แม่กวางอุดมธารา	295	263	249	43	16	71	27	57	22	23	0.18	1.14
ก้อลม	106	106	103	38	36	29	27	25	24	25	0.51	1.54
ก้อคอง	209	170	164	42	25	34	20	28	16	17	0.00	0.58
แควน้อยบำรุงแดน	1,080	939	896	129	14	140	15	97	10	11	1.35	1.73
แม่เมาะ	110	110	94	33	30	24	21	8	7	8	0.00	0.02
ตะวันออกเฉียงเหนือ												
ห้วยหลวง	136	136	129	29	21	25	19	18	14	14	0.05	0.11
น้ำจืด	780	520	475	225	43	199	38	154	30	32	0.00	1.30
น้ำพุง*	200	165	157	33	20	32	20	24	15	15	0.00	0.31
จุฬารักษ์*	181	164	127	43	26	51	31	14	9	11	0.52	0.00
อุบลรัตน์*	4,640	2,431	1,850	564	23	308	13	-273	-11	-15	1.12	0.30
ลำปาว	2,450	1,980	1,880	480	24	588	30	488	25	26	0.00	4.26
ลำตะคอง	445	314	292	151	48	92	29	70	22	24	0.25	0.00
ลำพระเพลิง	242	155	154	23	15	36	23	35	23	23	0.80	0.00
มูลบน	350	141	134	39	28	25	18	18	13	14	0.03	0.04
ลำแซะ	325	275	268	80	29	38	14	31	11	11	0.02	0.09
ลำนางรอง	197	121	118	27	22	20	16	16	13	14	0.43	0.00
สิรินธร*	1,966	1,966	1,135	902	46	1,066	54	235	12	21	2.66	0.00
กลาง												
ป่าสักชลสิทธิ์	960	960	957	41	4	91	10	88	9	9	0.16	0.43
ทับเสลา	190	160	143	37	23	32	20	15	9	10	0.00	0.00
กระเสียว	390	299	259	69	23	57	19	17	6	6	0.90	0.04
ตะวันตก												
ศรีนครินทร์*	18,770	17,745	7,480	13,525	76	11,888	67	1,623	9	22	6.91	8.99
วชิราลงกรณ*	11,000	8,860	5,848	4,502	51	3,622	41	610	7	10	2.74	9.02
ตะวันออก												
ขุนด่านปราการชล	225	224	219	35	16	54	24	49	22	22	0.47	0.12
คลองสิียด	450	420	390	54	13	48	11	18	4	5	0.71	0.13
บางพระ	127	117	105	42	36	16	14	4	3	4	0.78	0.23
หนองปลาไหล	206	164	150	96	59	105	64	92	56	61	2.69	0.00
ประแสร์	322	295	275	117	40	54	18	34	12	12	0.84	0.00
นฤปดินทรจินดา	338	295	276	66	22	82	28	62	21	23	0.83	0.00
ใต้												
แก่งกระจาน	900	710	645	370	52	196	28	131	18	20	1.00	1.56
ปราณบุรี	490	391	373	195	50	105	27	87	22	23	1.14	0.19
รัชชประภา*	6,144	5,639	4,287	3,433	61	2,714	48	1,363	24	32	1.94	2.80
บางช้าง*	1,590	1,454	1,178	829	57	994	68	718	49	61	7.65	3.97

ต่ำกว่า 30 %
รวม 31 แห่ง

ตั้งแต่ 31 - 50 %
รวม 2 แห่ง

ตั้งแต่ 51-80 %
รวม 2 แห่ง

มากกว่า 80 %
รวม 0 แห่ง

2.3 สภาพน้ำในอ่างเก็บน้ำ 4 เขื่อนหลักกลุ่มเจ้าพระยา (ข้อมูล วันที่ 25 ก.ค. 63)

สภาพน้ำในอ่างเก็บน้ำ ภูมิพล สิริกิติ์ แควน้อยฯ และป่าสักฯ วันที่ 25 กรกฎาคม 2563

อ่างเก็บน้ำ	ปริมาณน้ำในอ่างฯ		ปริมาณน้ำใช้การได้		ปริมาณน้ำไหลลงอ่างฯ		ปริมาณน้ำระบาย		รับน้ำได้อีก ปี 2563	เปรียบเทียบน้ำใช้การ - น้อยกว่า / + มากกว่า ปี 2559
	ปี 2563	% ความจุ	ปริมาณน้ำ	% ใช้การ	วันนี้	เมื่อวาน	วันนี้	เมื่อวาน		
ภูมิพล	3,914	29	114	1	4.40	5.64	4.00	4.00	9,548	-274
สิริกิติ์	3,251	34	401	6	9.83	12.54	12.01	12.04	6,259	-732
ภูมิพล+สิริกิติ์	7,165	31	515	3	14.23	18.18	16.01	16.04	15,807	-1,006
แควน้อยฯ	140	15	97	11	1.35	0.94	1.73	1.73	799	-268
ป่าสักชลสิทธิ์	91	10	88	9	0.16	0.16	0.43	0.43	869	-219
รวมทั้งหมด	7,396	30	700	4	15.74	19.28	18.17	18.20	17,475	-1,492

(หน่วย : ล้าน ลบ.ม.)

2.4 สถานการณ์น้ำลุ่มน้ำเจ้าพระยา

แม่น้ำปิง ปริมาณน้ำไหลผ่านที่สถานี P.17 อ.บรรพตพิสัย จ.นครสวรรค์ วัดได้ 32.00 ลบ.ม./วินาที (เมื่อวาน 27.00 ลบ.ม./วินาที) ต่ำกว่าตลิ่ง 5.67 เมตร **มีแนวโน้มเพิ่มขึ้น**

แม่น้ำน่าน ปริมาณน้ำไหลผ่านที่สถานี N.67 อ.ชุมแสง จ.นครสวรรค์ วัดได้ 108.00 ลบ.ม./วินาที (เมื่อวาน 115.00 ลบ.ม./วินาที) ต่ำกว่าตลิ่ง 9.66 เมตร **มีแนวโน้มลดลง**

แม่น้ำเจ้าพระยา ปริมาณน้ำไหลผ่านที่สถานี C.2 อ.เมืองนครสวรรค์ วัดได้ 125.00 ลบ.ม./วินาที (เมื่อวาน 135.00 ลบ.ม./วินาที) ต่ำกว่าตลิ่ง 9.39 เมตร **มีแนวโน้มลดลง** และมีปริมาณน้ำไหลผ่านท้ายเขื่อนเจ้าพระยา (C.13) ในอัตรา 60.00 ลบ.ม./วินาที (เมื่อวาน 60.00 ลบ.ม./วินาที) ไหลผ่านสถานีวัดน้ำ C.29A อ.บางโพธิ์มีปริมาณน้ำไหลผ่านเฉลี่ย 60.00 ลบ.ม./วินาที (เมื่อวาน 60.00 ลบ.ม./วินาที)

2.5 สภาพน้ำในอ่างเก็บน้ำขนาดกลาง (ข้อมูล วันที่ 25 ก.ค. 63)

ข้อมูลวันที่ 25 กรกฎาคม 2563															
สรุปอ่างขนาดกลางที่มีปริมาณในช่วง <=30% และ >80%															
<=30%				31 - 50%				>50-80%				>80%			
ภาค	จำนวน	สขป.	จำนวน	ภาค	จำนวน	สขป.	จำนวน	ภาค	จำนวน	สขป.	จำนวน	ภาค	จำนวน	สขป.	จำนวน
เหนือ	45	1	9	เหนือ	19	1	4	เหนือ	11	1	2	เหนือ	0	1	0
		2	24			2	9			2	6			2	0
		3	3			3	1			3	1			3	0
		4	9			4	5			4	2			4	0
ตะวันออกเฉียงเหนือ	114	5	26	ตะวันออกเฉียงเหนือ	70	5	16	ตะวันออกเฉียงเหนือ	28	5	10	ตะวันออกเฉียงเหนือ	6	5	1
		6	35			6	12			6	5			6	0
		7	16			7	19			7	9			7	3
		8	37			8	23			8	4			8	2
ตะวันออกเฉียง	25	9	25	ตะวันออกเฉียง	15	9	15	ตะวันออกเฉียง	9	9	9	ตะวันออกเฉียง	2	9	2
กลาง	15	10	14	กลาง	2	10	2	กลาง	4	10	3	กลาง	1	10	0
		11	0			11	0			11	0			11	0
		12	1			12	0			12	1			12	1
ตะวันตก	3	13	3	ตะวันตก	3	13	3	ตะวันตก	1	13	1	ตะวันตก	0	13	0
ใต้	12	14	8	ใต้	19	14	9	ใต้	7	14	0	ใต้	1	14	0
		15	2			15	4			15	6			15	1
		16	2			16	6			16	0			16	0
		17	0			17	0			17	1			17	0
รวม	214	รวม	214	รวม	128	รวม	128	รวม	60	รวม	60	รวม	10	รวม	10

รวมทั้งหมด 412 แห่ง



2.6 การจัดสรรน้ำฤดูฝนปี 2563

อ่างเก็บน้ำ	แผน (ล้าน ลบ.ม.)	ผลการจัดสรร (ล้าน ลบ.ม.)	คงเหลือ (ล้าน ลบ.ม.)
ทั่วประเทศ (25 ก.ค. 63)	11,975	6,355 (53%)	5,620 (47%)
เจ้าพระยา (4 เขื่อน) (25 ก.ค. 63)	3,250	2,233 (69%)	1,017 (31%)

3. วิเคราะห์สถานการณ์

3.1 คาดการณ์ปริมาณฝนจากแบบจำลองบรรยากาศของกรมอุตุนิยมวิทยา (3 วันล่วงหน้า)

- วันที่ 25 ก.ค. 63 (25 ก.ค. 63 เวลา 07.00 น.– 26 ก.ค. 63 เวลา 07.00 น.) ฝนตกปานกลาง (10.1 – 35.0 มม.) บริเวณพื้นที่ ครอบคลุมพื้นที่ประเทศไทย ฝนตกหนัก (35.1 – 90.0 มม.) บริเวณพื้นที่ จ.กาญจนบุรี จ.ชุมพร จ.ระนอง จ.สุราษฎร์ธานี จ.พังงา จ.กระบี่ จ.นครศรีธรรมราช จ.ตรัง จ.สตูล จ.ยะลา และ จ.ปัตตานี

- วันที่ 26 ก.ค. 63 (26 ก.ค. 63 เวลา 07.00 น.– 27 ก.ค. 63 เวลา 07.00 น.) มีฝนตกปานกลาง (10.1 – 35.0 มม.) บริเวณพื้นที่ จ.แม่ฮ่องสอน จ.เชียงราย จ.น่าน จ.ตาก จ.เลย จ.อุดรธานี จ.หนองคาย จ.บึงกาฬ จ.สกลนคร จ.กาฬสินธุ์ จ.นครพนม จ.มุกดาหาร จ.ยโสธร จ.อำนาจเจริญ จ.อุบลราชธานี จ.สุพรรณบุรี จ.นครปฐม จ.กรุงเทพมหานคร จ.นนทบุรี จ.สมุทรปราการ จ.สมุทรสงคราม จ.สมุทรสาคร ภาคตะวันออก ภาคตะวันตก และ ภาคใต้

- วันที่ 27 ก.ค. 63 (27 ก.ค. 63 เวลา 07.00 น.– 28 ก.ค. 63 เวลา 07.00 น.) มีฝนตกปานกลาง (10.1 – 35.0 มม.) บริเวณพื้นที่ กระจายตัวทั่วประเทศไทย ฝนตกหนัก (35.1 – 90.0 มม.) บริเวณพื้นที่ จ.พังงา จ.ระยอง จ.จันทบุรี และจ.ตราด

3.2 คาดการณ์ปริมาณน้ำ (วันที่ 26 ก.ค.63)

คาดการณ์ปริมาณน้ำไหลผ่านลุ่มน้ำปิงที่สถานี P.17 อ.บรรพตพิสัย จ.นครสวรรค์ จะมีปริมาณน้ำไหลผ่าน 28.00 ลบ.ม./วินาที **มีแนวโน้มลดลง** ลุ่มน้ำน่านที่สถานี N.67 อ.ชุมแสง จ.นครสวรรค์ จะมีปริมาณน้ำไหลผ่าน 100.00 ลบ.ม./วินาที **มีแนวโน้มลดลง** โดยจะทำให้ในลุ่มน้ำเจ้าพระยาที่สถานี C.2 อ.เมืองนครสวรรค์ จ.นครสวรรค์ จะมีปริมาณน้ำไหลผ่าน 125.00 ลบ.ม./วินาที **มีแนวโน้มทรงตัว**

4. รายงานสถานการณ์ค่าความเค็ม (ข้อมูล วันที่ 25 ก.ค. 63 เวลา 07:00 น.)

แม่น้ำ	สถานีเฝ้าระวัง	เกณฑ์เฝ้าระวัง (กรัม/ลิตร)	ค่าความเค็ม (กรัม/ลิตร)
เจ้าพระยา	ประปาสำแล	0.25	0.26
ปราจีน-บางปะกง	บางกระเจ็ด	2.00	1.01
ท่าจีน	ปากคลองจินดา	0.75	0.27
แม่กลอง	ปากคลองดำเนินสะดวก	2.00	0.13

5. ข้อปฏิบัติ

1. แนวทางป้องกันการรุกรานของน้ำเค็มในแม่น้ำเจ้าพระยาตอนล่างและแม่น้ำท่าจีน ดังนี้

1.1. สบอ, สขป.12 และสขป.13 ลำเลียงน้ำจากกลุ่มน้ำแม่กลองโดยรับน้ำผ่านคลองจรเข้สามพันลงสู่แม่น้ำท่าจีนผ่านปตร. สองพี่น้องอัตราไม่ต่ำกว่า 30 ลูกบาศก์เมตรต่อวินาทีและจากคลองส่งน้ำสายใหญ่ฝั่งซ้ายผ่านคลองระบายน้ำสายใหญ่ท่าสาร-บางปลาลงสู่แม่น้ำท่าจีนอัตราไม่ต่ำกว่า 35 ลูกบาศก์เมตรต่อวินาที

1.2. สบอ. ประสาน กปน. ดำเนินการตามมติที่หารือร่วมกันเมื่อวันที่ 16 ธันวาคม 2562 งดสูบน้ำเข้าคลองประปาในช่วงที่น้ำทะเลลงเป็น 2 ชั่วโมงดำเนินการเป็นช่วงๆ

1.3. สบอ. ประสานกรุงเทพมหานคร งดสูบน้ำลงสู่แม่น้ำเจ้าพระยา ในช่วงที่น้ำทะเลหนุนสูง

แผนการระบายน้ำเขื่อนภูมิพล ในช่วงวันที่ 22 กรกฎาคม 2563 ถึงวันที่ 28 กรกฎาคม 2563 อัตราเฉลี่ยวันละ 4 ล้านลูกบาศก์เมตร (46 ลูกบาศก์เมตรต่อวินาที) เขื่อนสิริกิติ์ ในช่วงวันที่ 20 กรกฎาคม 2563 ถึงวันที่ 28 กรกฎาคม 2563 อัตราเฉลี่ยวันละ 14 ล้านลูกบาศก์เมตร (162 ลูกบาศก์เมตรต่อวินาที) เขื่อนแควน้อยบำรุงแดน อัตราเฉลี่ยวันละ 1.73 ล้านลูกบาศก์เมตร (20 ลูกบาศก์เมตรต่อวินาที) และเขื่อนป่าสักชลสิทธิ์ อัตราเฉลี่ยวันละ 0.43 ล้านลูกบาศก์เมตร (5 ลูกบาศก์เมตรต่อวินาที) กำหนดการรับน้ำเข้าพื้นที่แต่ละ สขป. ในช่วงวันที่ 21 กรกฎาคม 2563 ถึงวันที่ 28 กรกฎาคม 2563 ดังนี้

2. สขป.3 ควบคุมระดับน้ำเหนือเขื่อนนครสวรรค์ให้อยู่ระหว่าง +47.30 ม.รทก.ถึง + 47.80 ม.รทก. ควบคุมปริมาณน้ำไหลผ่านสถานี N.5A จังหวัดนครสวรรค์ อัตราไม่ต่ำกว่า 100 ลูกบาศก์เมตรต่อวินาทีหรือมากที่สุดและปตร.มะขามสูง ให้อยู่ที่ไม่ต่ำกว่า + 42.30 ม.รทก. รับน้ำเข้าพื้นที่เพาะปลูกกลุ่มต่ำทุ่งบางระกำในอัตรา 20 ลูกบาศก์เมตรต่อวินาทีและพื้นที่อื่นรับน้ำเท่าที่จำเป็นและควบคุมปริมาณน้ำไหลผ่าน

3. สขป.4 รับน้ำเข้าพื้นที่เท่าที่จำเป็น สขป.3 และ สขป. 4 ควบคุมปริมาณน้ำให้ไหลผ่านสถานี C2 จังหวัดนครสวรรค์ ในอัตราไม่ต่ำกว่า 140 ลูกบาศก์เมตรต่อวินาทีให้มากที่สุด

4. สขป.10 รับน้ำเข้าพื้นที่ (รวมการสูบน้ำ) ผ่าน ปตร.มโนรมย์ และปตร.มหาราช อัตรารวม 25 ลูกบาศก์เมตรต่อวินาที และควบคุมปริมาณน้ำไหลผ่านเขื่อนพระรามหกในอัตรา 5 ลูกบาศก์เมตรต่อวินาที และส่งน้ำเข้าพื้นที่ สขป.11 ผ่าน ปตร.พระศรีเสาวภาค และปตร.พระศรีศิลป์ อัตราไม่ต่ำกว่า 10 ลูกบาศก์เมตรต่อวินาที

5. สขป.11 สูบน้ำและเปิดรับน้ำผ่านคลองพระยาบรรลือ อัตราไม่ต่ำกว่า 30 ลูกบาศก์เมตรต่อวินาที ปิดคลองแนวตั้งที่เชื่อมต่อคลองพระยาบรรลือ โดยรักษาระดับน้ำในคลองไม่ให้ต่ำกว่า + 1.20 ม.รทก. ลำเลียงน้ำลงสู่แม่น้ำเจ้าพระยาโดยสูบน้ำที่สถานีสิงหนาท 2 อัตรา 30 ลูกบาศก์เมตรต่อวินาที สูบน้ำและเปิดรับน้ำผ่านคลองพระพิมลอัตราไม่ต่ำกว่า 25 ลูกบาศก์เมตรต่อวินาที ปิดคลองแนวตั้งที่เชื่อมต่อคลองพระพิมล ลำเลียงน้ำผ่านคลองพระพิมลลงสู่แม่น้ำเจ้าพระยาโดย ปตร. และสถานีสูบน้ำบางบัวทอง อัตรา 18 ลูกบาศก์เมตรต่อวินาที และควบคุมเปิดปตร.คลองลัดโพธิ์ ให้ชะลอความเค็มรุกตัว

6. สขป.12 รักษากระดับน้ำเหนือเขื่อนเจ้าพระยาไม่ต่ำกว่า +14.00 ม.รทก. ควบคุมปริมาณน้ำไหลผ่านเขื่อนเจ้าพระยาในอัตรา 60 ลูกบาศก์เมตรต่อวินาที รับน้ำเข้าระบบชลประทานผ่าน ปตร.พลเทพ และปตร.บรมธาตุ

และคลองเล็ก อัตรารวม 40-55 ลูกบาศก์เมตรต่อวินาที ควบคุมปริมาณน้ำไหล ผ่าน ประตูโพธิ์พระยา ในอัตรา 5 ลูกบาศก์เมตรต่อวินาที และส่งน้ำลงสู่พื้นที่ สชป.11 ผ่าน ประตูผักไห่-เจ้าเจ็ด เท่าที่จำเป็น

7. สชป.10 และ 11 ลำเลียงน้ำเพื่อสนับสนุนการอุปโภค-บริโภค สำหรับผลิตน้ำประปา ของการประปาส่วนภูมิภาคสาขาบางคล้า สาขาฉะเชิงเทรา และสาขาบางปะกง ในพื้นที่จังหวัดฉะเชิงเทรา อย่างต่อเนื่อง

แผนการระบายน้ำเขื่อนท่าทุ่งนาและเขื่อนวชิราลงกรณ ในช่วงวันที่ 22 กรกฎาคม 2563 ถึงวันที่ 28 กรกฎาคม 2563 อัตรารวมวันละ 20 ล้านลูกบาศก์เมตร (231 ลูกบาศก์เมตรต่อวินาที) กำหนดรับน้ำเข้าพื้นที่ ในช่วงวันที่ 21 กรกฎาคม 2563 ถึงวันที่ 28 กรกฎาคม 2563 ดังนี้

8. สชป.13 รับน้ำเข้าพื้นที่ตามความเหมาะสม และประสาน กปน. ลำเลียงน้ำผ่านคลองประปา ฝั่งตะวันตก ในอัตรา 25 - 30 ลูกบาศก์เมตรต่อวินาที (รวมความต้องการ กปน.) ลงคลองปลายบาง เพื่อลำเลียง ลงสู่แม่น้ำเจ้าพระยา ในอัตรา 5 - 10 ลูกบาศก์เมตรต่อวินาที