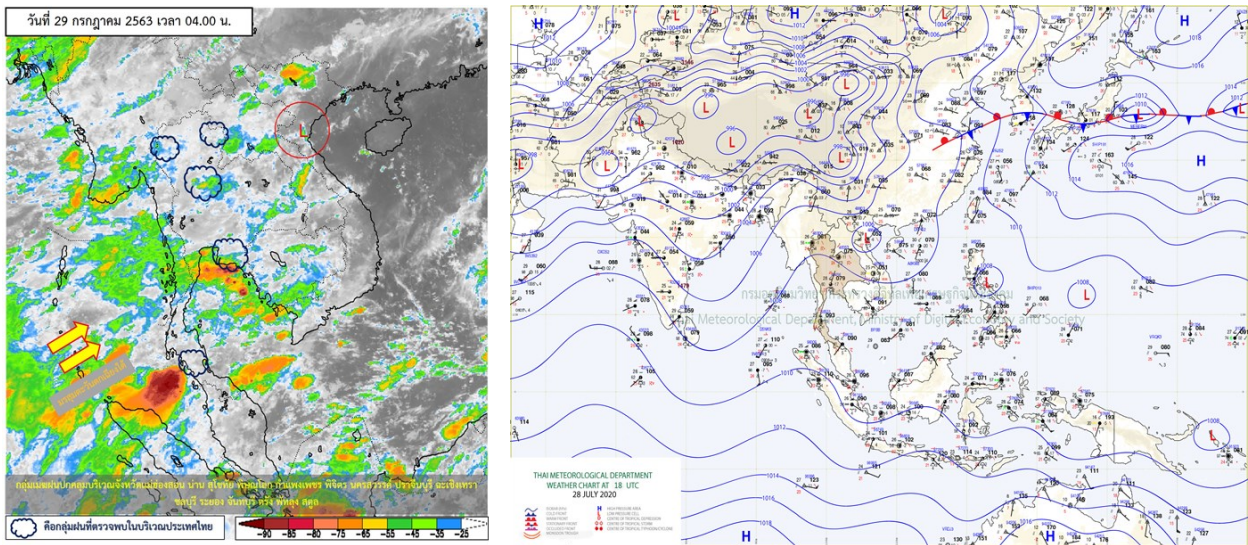




รายงานสรุปศูนย์ปฏิบัติการน้ำอัจฉริยะ
เรื่อง สถานการณ์น้ำและการเฝ้าระวัง
ประจำวันพุธที่ 29 กรกฎาคม พ.ศ. 2563

1. สภาพอากาศและปริมาณฝน

1.1 สภาพอากาศ (กรมอุตุนิยมวิทยา)



มรสุมตะวันตกเฉียงใต้ที่พัดปกคลุมทะเลอันดามันและประเทศไทยมีกำลังแรงขึ้น ประกอบกับมีหย่อมความกดอากาศต่ำปกคลุมประเทศลาวและเวียดนามตอนบน ทำให้ประเทศไทยมีฝนตกหนักบางแห่ง บริเวณภาคตะวันออกเฉียงเหนือตอนบน ภาคตะวันออก และภาคใต้

1.2 สภาพฝน

ปริมาณฝนสูงสุด 5 อันดับ จากสำนักงานทรัพยากรน้ำแห่งชาติ เวลา 07.00 น. วันที่ 28 ก.ค.63 ถึงเวลา 07.00 น. วันที่ 29 ก.ค.63 ตามลำดับ ดังนี้

1. อ.ตระการพืชผล จ.อุบลราชธานี	วัดปริมาณฝนได้	124.0	มม.
2. อ.พิบูลมังสาหาร จ.อุบลราชธานี	วัดปริมาณฝนได้	105.0	มม.
3. อ.หางดง จ.เชียงใหม่	วัดปริมาณฝนได้	104.5	มม.
4. อ.แม่แตง จ.เชียงใหม่	วัดปริมาณฝนได้	102.5	มม.
5. อ.พนา จ.อำนาจเจริญ	วัดปริมาณฝนได้	97.0	มม.

2. สถานการณ์น้ำท่าและสภาพน้ำในอ่างเก็บน้ำ

2.1 สถานการณ์น้ำท่าในลุ่มน้ำต่างๆ (29 ก.ค. 63 เวลา 06.00 น.)

แม่น้ำ	สถานี	ที่ตั้งสถานี			ตลิ่ง ม.	ความจุ ม. ³ / วิ.	ระดับน้ำ ม.	ปริมาณน้ำ		ต่ำ(-) สูง(+) กว่าตลิ่ง	อยู่ใน เกณฑ์	แนวโน้ม
								วันนี้ ม. ³ / วิ.	เมื่อวาน ม. ³ / วิ.			
1. ปิง	P.1	สะพานนารัฐ	อำเภอเมือง	จังหวัดเชียงใหม่	3.70	445	1.54	8.90	5.68	-2.16	น้อย	เพิ่มขึ้น
	P.7A	สะพานบ้านห้วยยาง	อำเภอเมือง	จังหวัดกำแพงเพชร	5.34	3,000	0.21	60.74	60.74	-5.13	น้อย	ทรงตัว
	P.17	บ้านท่าจั่ว	อำเภอบรรพตพิสัย	จังหวัดนครสวรรค์	39.80	2,990	34.00	19.00	20.00	-5.80	น้อย	ลดลง
2. วัง	W.1C	สะพานเสตุวารี	อำเภอเมือง	จังหวัดลำปาง	5.20	651	0.15	3.65	2.00	-5.05	น้อย	ทรงตัว
3. ยม	Y.1C	สะพานบ้านน้ำโค้ง	อำเภอเมือง	จังหวัดแพร่	8.20	993	-0.13	0.70	0.40	-8.33	น้อย	เพิ่มขึ้น
4. น่าน	N.1	หน้าสำนักงานป่าไม้	อำเภอเมือง	จังหวัดน่าน	7.00	1,217	0.25	35.20	35.20	-6.75	น้อย	ทรงตัว
	N.5A	สะพานเอกาทศรถ	อำเภอเมือง	จังหวัดพิษณุโลก	10.37	1,365	1.22	112.90	94.61	-9.15	น้อย	เพิ่มขึ้น
น่าน	N.67	สะพานบ้านเกษไชโย	อำเภอชุมแสง	จังหวัดนครสวรรค์	28.30	1,579	18.23	80.00	82.00	-10.07	น้อย	ลดลง
	C.2	ค่ายจิรประวัติ	อำเภอเมือง	จังหวัดนครสวรรค์	26.20	3,590	16.50	98.00	104.00	-9.70	น้อย	ลดลง
5. เจ้าพระยา	C.13	ท้ายเขื่อนเจ้าพระยา	อำเภอสรรพยา	จังหวัดชัยนาท	16.34	2,840	5.38	60.00	60.00	-10.96	น้อย	ทรงตัว
6. ป่าสัก	S.28	ท้ายเขื่อนป่าสักชลสิทธิ์	อำเภอพัฒนานิคม	จังหวัดลพบุรี	31.46	1,175	16.65	4.00	4.00	-14.81	น้อย	ทรงตัว
7. มูล	M.7	สะพานเสรีประชาธิปไตย	อำเภอเมือง	จังหวัดอุบลราชธานี	7.00	2,300	2.17	23.37	21.27	-4.83	น้อย	เพิ่มขึ้น
8. ซี	E.20A	บ้านน้ำท่าหาด	อำเภอห้วยซ้อย	จังหวัดยโสธร	10.00	1,220	2.85	16.65	16.65	-7.15	น้อย	ทรงตัว
9. เพชรบุรี	B.9	บ้านสาระเห็ด	อำเภอท่าช้าง	จังหวัดเพชรบุรี	6.60	355	2.17	9.90	9.70	-4.43	น้อย	เพิ่มขึ้น
	B.6A	สะพานท่าเกวียน	อำเภอแก่งกระจาน	จังหวัดเพชรบุรี	6.00	260	0.95	4.00	0.70	-5.05	น้อย	เพิ่มขึ้น
	B.15	สะพานเทศบาล	อำเภอเมือง	จังหวัดเพชรบุรี	5.40	150	0.53	1.98	1.50	-4.87	น้อย	เพิ่มขึ้น
10. ทะเลสาบสงขลา	X.44	คลองอู่ตะเภา	อำเภอหาดใหญ่	จังหวัดสงขลา	7.40	534	1.34	50.00	69.00	-6.06	น้อย	ลดลง
	X.170	บ้านคลองลำ	อำเภอศรีนครินทร์	จังหวัดพัทลุง	25.20	290	20.86	6.50	9.00	-4.34	น้อย	ลดลง
11. ภาคใต้ฝั่งตะวันออก	X.180	สะพานเทศบาล	อำเภอเมือง	จังหวัดชุมพร	3.80	193	0.22	21.60	35.10	-3.58	น้อย	ลดลง
	X.119A	สะพานสันตติ	อำเภอสุโขทัย	จังหวัดนครราชสีมา	8.20	203	4.99	55.15	50.95	-3.21	ปกติ	เพิ่มขึ้น
	X.53A	คลองชุมพร	อำเภอเมือง	จังหวัดชุมพร	9.30	143	2.84	6.40	9.30	-6.46	น้อย	ลดลง
	X.212	คลองหลังสวน	อำเภอหลังสวน	จังหวัดชุมพร	6.00	1,460	-0.05	65.50	97.00	-6.05	น้อย	ลดลง
12. ภาคใต้ฝั่งตะวันตก	X.234	บ้านป่าหมาก	อำเภอเมือง	จังหวัดตรัง	6.40	426	1.40	62.00	73.00	-5.00	น้อย	ลดลง

○ น้ำใช้การทั้งประเทศ (อ่างเก็บน้ำขนาดใหญ่) ณ วันที่ 29 กรกฎาคม 2563

- ปี 2559 มีน้ำ 8,950 ล้าน ลบ.ม. คิดเป็น 19%
- ปี 2562 มีน้ำ 10,427 ล้าน ลบ.ม. คิดเป็น 22%
- ปี 2563 มีน้ำ 6,789 ล้าน ลบ.ม. คิดเป็น 14%
- ปี 2563 **น้อยกว่า** ปี 2559 จำนวน 2,161 ล้าน ลบ.ม.
- ปี 2563 **น้อยกว่า** ปี 2562 จำนวน 3,638 ล้าน ลบ.ม.

○ น้ำใช้การในลุ่มเจ้าพระยา ณ วันที่ 29 กรกฎาคม 2563

- ปี 2559 มีน้ำ 2,318 ล้าน ลบ.ม. คิดเป็น 13%
- ปี 2562 มีน้ำ 1,119 ล้าน ลบ.ม. คิดเป็น 6%
- ปี 2563 มีน้ำ 682 ล้าน ลบ.ม. คิดเป็น 4%
- ปี 2563 **น้อยกว่า** ปี 2559 จำนวน 1,636 ล้าน ลบ.ม.
- ปี 2563 **น้อยกว่า** ปี 2562 จำนวน 437 ล้าน ลบ.ม.

2.2 สภาพน้ำใช้การในอ่างเก็บน้ำขนาดใหญ่ (ข้อมูล วันที่ 29 ก.ค. 63)

ชื่อ อ่างเก็บน้ำเขื่อน	ความจุ ที่ รณศ. (ล้าน ม. ³)	ความจุ ที่ รณก. (ล้าน ม. ³)	ความจุ น้ำ ใช้การ (ล้าน ม. ³)	ณ วันที่							ไหลลง วันนี้ (ล้าน ม. ³)	ระบาย วันนี้ (ล้าน ม. ³)
				ปี2562		ปี2563						
				ปริมาตร (ล้าน ม. ³)	% รณก.	ปริมาตร (ล้าน ม. ³)	% รณก.	ปริมาตรใช้การ (ล้าน ม. ³)	% รณก.	% ใช้การ		
เหนือ												
ภูมิพล*	13,462	13,462	9,662	4,440	33	3,916	29	116	1	1	4.38	4.00
สิริกิติ์*	10,508	9,510	6,660	3,219	34	3,234	34	384	4	6	11.98	14.14
แม่จันตมบวรชล	323	265	253	77	29	56	21	44	17	17	1.18	0.07
แม่กวงอุดมธารา	295	263	249	45	17	69	26	55	21	22	1.42	1.25
กัวลม	106	106	103	44	41	28	27	25	23	24	3.31	1.33
กัวคองหมา	209	170	164	39	23	31	18	25	15	15	0.78	0.95
แควน้อยบำรุงแดน	1,080	939	896	119	13	137	15	94	10	11	1.38	2.59
แม่มอก	110	110	94	33	30	24	21	8	7	8	0.00	0.02
ตะวันออกเฉียงเหนือ												
ห้วยหลวง	136	136	129	28	21	25	18	18	13	14	0.03	0.11
น้ำอูน	780	520	475	218	42	196	38	151	29	32	2.31	1.81
น้ำพุง*	200	165	157	33	20	31	19	23	14	15	0.29	0.31
จุฬารัตน์*	181	164	127	43	26	53	32	16	10	12	0.63	0.41
อุบลรัตน์*	4,640	2,431	1,850	556	23	310	13	-271	-11	-15	0.12	0.30
ลำปาว	2,450	1,980	1,880	465	24	571	29	471	24	25	2.08	4.20
ลำตะคอง	445	314	292	147	47	95	30	72	23	25	0.70	4.82
ลำพระเพลิง	242	155	154	23	15	41	27	40	26	26	1.99	0.00
มูลบน	350	141	134	37	26	25	18	18	13	14	0.08	0.04
ลำแจะ	325	275	268	75	27	38	14	31	11	11	0.16	0.05
ลำนางรอง	197	121	118	25	21	20	16	16	13	14	0.24	0.00
สิรินธร*	1,966	1,966	1,135	918	47	1,068	54	237	12	21	3.22	0.55
กลาง												
ป่าสักชลสิทธิ์	960	960	957	37	4	90	9	87	9	9	0.58	0.43
ทับเสลา	190	160	143	37	23	32	20	15	9	10	0.00	0.00
กระเสียว	390	299	259	68	23	57	19	17	6	7	0.10	0.04
ตะวันตก												
ศรีนครินทร์*	18,770	17,745	7,480	13,490	76	11,875	67	1,610	9	22	9.52	9.06
วชิราลงกรณ์*	11,000	8,860	5,848	4,505	51	3,598	41	586	7	10	0.66	9.15
ตะวันออก												
ขุนด่านปราการชล	225	224	219	36	16	54	24	50	22	23	0.35	0.38
คลองสิียด	450	420	390	54	13	49	12	19	4	5	0.82	0.05
บางพระ	127	117	105	42	36	17	15	5	4	5	0.37	0.22
หนองปลาไหล	206	164	150	95	58	111	68	97	59	65	1.88	0.00
ประแสร์	322	295	275	118	40	57	19	37	13	13	1.00	0.00
นฤปดินทรจินดา	338	295	276	66	22	83	28	64	22	23	0.21	0.00
ใต้												
แก่งกระจาน	900	710	645	369	52	194	27	129	18	20	1.22	1.56
ปราณบุรี	490	391	373	194	50	108	28	91	23	24	0.86	0.19
รัชชประภา*	6,144	5,639	4,287	3,425	61	2,721	48	1,370	24	32	3.53	2.03
บางยาง*	1,590	1,454	1,178	826	57	1,046	72	770	53	65	19.28	4.13

ต่ำกว่า 30 %
รวม 31 แห่ง

ตั้งแต่ 31 - 50%
รวม 2 แห่ง

ตั้งแต่ 51-80%
รวม 2 แห่ง

มากกว่า 80%
รวม 0 แห่ง

2.3 สภาพน้ำในอ่างเก็บน้ำ 4 เขื่อนหลักกลุ่มเจ้าพระยา (ข้อมูล วันที่ 29 ก.ค. 63)

สภาพน้ำในอ่างเก็บน้ำ ภูมิพล สิริกิติ์ แควน้อยฯ และป่าสักฯ วันที่ 29 กรกฎาคม 2563

อ่างเก็บน้ำ	ปริมาณน้ำในอ่างฯ		ปริมาณน้ำใช้การได้		ปริมาณน้ำไหลลงอ่างฯ		ปริมาณน้ำระบาย		รับน้ำได้อีก ปี 2563	เปรียบเทียบน้ำใช้การ - น้อยกว่า / + มากกว่า ปี 2559
	ปี 2563	% ความจุ	ปริมาณน้ำ	% ใช้การ	วันนี้	เมื่อวาน	วันนี้	เมื่อวาน		
ภูมิพล	3,916	29	116	1	4.38	6.77	4.00	4.00	9,546	-351
สิริกิติ์	3,234	34	384	6	11.98	6.84	14.14	17.02	6,276	-792
ภูมิพล+สิริกิติ์	7,150	31	500	3	16.36	13.61	18.14	21.02	15,822	-1,142
แควน้อยฯ	137	15	94	11	1.38	2.28	2.59	2.41	802	-264
ป่าสักชลสิทธิ์	90	9	87	9	0.58	0.16	0.43	0.43	870	-230
รวมทั้งหมด	7,378	30	682	4	18.32	16.05	21.17	23.87	17,493	-1,636

(หน่วย : ล้าน ลบ.ม.)

2.4 สถานการณ์น้ำลุ่มน้ำเจ้าพระยา

แม่น้ำปิง ปริมาณน้ำไหลผ่านที่สถานี P.17 อ.บรรพตพิสัย จ.นครสวรรค์ วัดได้ 19.00 ลบ.ม./วินาที (เมื่อวาน 20.00 ลบ.ม./วินาที) ต่ำกว่าตลิ่ง 5.80 เมตร มี**แนวโน้มทรงตัว**

แม่น้ำน่าน ปริมาณน้ำไหลผ่านที่สถานี N.67 อ.ชุมแสง จ.นครสวรรค์ วัดได้ 80.00 ลบ.ม./วินาที (เมื่อวาน 82.00 ลบ.ม./วินาที) ต่ำกว่าตลิ่ง 10.07 เมตร มี**แนวโน้มลดลง**

แม่น้ำเจ้าพระยา ปริมาณน้ำไหลผ่านที่สถานี C.2 อ.เมืองนครสวรรค์ วัดได้ 98.00 ลบ.ม./วินาที (เมื่อวาน 104.00 ลบ.ม./วินาที) ต่ำกว่าตลิ่ง 9.70 เมตร มี**แนวโน้มลดลง** และมีปริมาณน้ำไหลผ่านท้ายเขื่อนเจ้าพระยา (C.13) ในอัตรา 60.00 ลบ.ม./วินาที (เมื่อวาน 60.00 ลบ.ม./วินาที) ไหลผ่านสถานีวัดน้ำ C.29A อ.บางไทรมีปริมาณน้ำไหลผ่านเฉลี่ย 60.00 ลบ.ม./วินาที (เมื่อวาน 60.00 ลบ.ม./วินาที)

2.5 สภาพน้ำในอ่างเก็บน้ำขนาดกลาง (ข้อมูล วันที่ 29 ก.ค. 63)

ข้อมูลวันที่ 29 กรกฎาคม 2563															
สรุปอ่างขนาดกลางที่มีปริมาณในช่วง <=30 % และ >80 %															
<=30 %				31 - 50 %				>50-80%				>80 %			
ภาค	จำนวน	สขป.	จำนวน	ภาค	จำนวน	สขป.	จำนวน	ภาค	จำนวน	สขป.	จำนวน	ภาค	จำนวน	สขป.	จำนวน
เหนือ	45	1	9	เหนือ	20	1	4	เหนือ	9	1	1	เหนือ	1	1	1
		2	24			2	10			2	5			2	0
		3	3			3	1			3	1			3	0
		4	9			4	5			4	2			4	0
ตะวันออก เฉียงเหนือ	115	5	27	ตะวันออก เฉียงเหนือ	65	5	13	ตะวันออก เฉียงเหนือ	33	5	11	ตะวันออก เฉียงเหนือ	5	5	2
		6	34			6	11			6	7			6	0
		7	17			7	18			7	10			7	2
		8	37			8	23			8	5			8	1
ตะวันออก	24	9	24	ตะวันออก	14	9	14	ตะวันออก	11	9	11	ตะวันออก	2	9	2
กลาง	15	10	14	กลาง	4	10	4	กลาง	2	10	1	กลาง	1	10	0
		11	0			11	0			11	0			11	0
		12	1			12	0			12	1			12	1
ตะวันตก	3	13	3	ตะวันตก	3	13	3	ตะวันตก	1	13	1	ตะวันตก	0	13	0
ใต้	11	14	8	ใต้	19	14	8	ใต้	8	14	1	ใต้	1	14	0
		15	2			15	4			15	6			15	1
		16	1			16	7			16	0			16	0
		17	0			17	0			17	1			17	0
รวม	213	รวม	213	รวม	125	รวม	125	รวม	64	รวม	64	รวม	10	รวม	10

รวมทั้งหมด 412 แห่ง



2.6 การจัดสรรน้ำฤดูฝนปี 2563

อ่างเก็บน้ำ	แผน (ล้าน ลบ.ม.)	ผลการจัดสรร (ล้าน ลบ.ม.)	คงเหลือ (ล้าน ลบ.ม.)
ทั่วประเทศ (29 ก.ค. 63)	11,975	6,639 (55%)	5,336 (45%)
เจ้าพระยา (4 เขื่อน) (29 ก.ค. 63)	3,250	2,325 (72%)	925 (28%)

3. วิเคราะห์สถานการณ์

3.1 คาดการณ์ปริมาณฝนจากแบบจำลองบรรยากาศของกรมอุตุนิยมวิทยา (3 วันล่วงหน้า)

- วันที่ 29 ก.ค. 63 (29 ก.ค. 63 เวลา 07.00 น. - 30 ก.ค. 63 เวลา 07.00 น.) มีฝนตกปานกลาง (10.1 – 35.0 มม.) บริเวณพื้นที่ จ.ตาก จ.ลำปาง จ.น่าน จ.เชียงราย จ.เชียงใหม่ จ.แม่ฮ่องสอน จ.ยโสธร จ.อำนาจเจริญ จ.มุกดาหาร จ.นครพนม จ.สกลนคร จ.กาฬสินธุ์ จ.มหาสารคาม จ.ขอนแก่น จ.ชัยภูมิ จ.กำแพงเพชร จ.อุบลราชธานี จ.ศรีสะเกษ จ.สระบุรี จ.บุรีรัมย์ จ.ร้อยเอ็ด จ.นครสวรรค์ จ.นครนายก จ.นครปฐม จ.กรุงเทพมหานคร จ.สระบุรี จ.พระนครศรีอยุธยา จ.เพชรบูรณ์ จ.ชัยนาท จ.อุทัยธานี จ.สุราษฎร์ธานี จ.ชุมพร จ.ประจวบคีรีขันธ์ จ.เพชรบุรี จ.ราชบุรี จ.กาญจนบุรี จ.ตราด จ.จันทบุรี จ.ระยอง จ.นราธิวาส จ.ยะลา จ.นครศรีธรรมราช ฝนตกหนัก (35.1 – 90.0 มม.) บริเวณพื้นที่ จ.อุบลราชธานี

- วันที่ 30 ก.ค. 63 (30 ก.ค. 63 เวลา 07.00 น. - 31 ก.ค. 63 เวลา 07.00 น.) มีฝนตกปานกลาง (10.1 – 35.0 มม.) บริเวณพื้นที่ จ.แม่ฮ่องสอน จ.เชียงราย จ.น่าน ภาคกลาง ภาคตะวันออกเฉียงเหนือ ภาคตะวันออก ภาคตะวันตก และ จ.นราธิวาส ฝนตกหนัก (35.1 – 90.0 มม.) บริเวณพื้นที่ จ.อุดรธานี จ.สกลนคร จ.อุบลราชธานี จ.ศรีสะเกษ และ จ.กรุงเทพมหานคร

- วันที่ 31 ก.ค. 63 (31 ก.ค. 63 เวลา 07.00 น. - 1 ส.ค. 63 เวลา 07.00 น.) มีฝนตกปานกลาง (10.1 – 35.0 มม.) บริเวณพื้นที่ภาคเหนือ ภาคตะวันตก ภาคกลาง ภาคตะวันออกเฉียงเหนือ ภาคตะวันออก จ.ลพบุรี จ.สระบุรี จ.กรุงเทพมหานคร จ.สมุทรปราการ และ จ.นราธิวาส ฝนตกหนัก (35.1 – 90.0 มม.) บริเวณพื้นที่ ภาคเหนือ ภาคตะวันออกเฉียงเหนือ และภาคตะวันออก ฝนตกหนัก (มากกว่า 90 มม.) บริเวณพื้นที่ จ.เลย จ.ตราด และ จ.จันทบุรี

3.2 คาดการณ์ปริมาณน้ำ (วันที่ 30 ก.ค.63)

คาดการณ์ปริมาณน้ำไหลผ่านลุ่มน้ำปิงที่สถานี P.17 อ.บรรพตพิสัย จ.นครสวรรค์ จะมีปริมาณน้ำไหลผ่าน 18.00 ลบ.ม./วินาที มีแนวโน้มทรงตัว ลุ่มน้ำน่านที่สถานี N.67 อ.ชุมแสง จ.นครสวรรค์ จะมีปริมาณน้ำไหลผ่าน 82.00 ลบ.ม./วินาที มีแนวโน้มลดลง โดยจะทำให้ในลุ่มน้ำเจ้าพระยาที่สถานี C.2 อ.เมืองนครสวรรค์ จ.นครสวรรค์ จะมีปริมาณน้ำไหลผ่าน 94.00 ลบ.ม./วินาที มีแนวโน้มลดลง

4. รายงานสถานการณ์ค่าความเค็ม (ข้อมูล วันที่ 29 ก.ค. 63 เวลา 07:00 น.)

แม่น้ำ	สถานีเฝ้าระวัง	เกณฑ์เฝ้าระวัง (กรัม/ลิตร)	ค่าความเค็ม (กรัม/ลิตร)
เจ้าพระยา	ประปาสำแล	0.25	0.26
ปราจีน-บางปะกง	บางกระเจ็ด	2.00	0.89
ท่าจีน	ปากคลองจินดา	0.75	0.29
แม่กลอง	ปากคลองดำเนินสะดวก	2.00	0.12

5. ข้อปฏิบัติ

1. แนวทางป้องกันการรุกรานของน้ำเค็มในแม่น้ำเจ้าพระยาตอนล่างและแม่น้ำท่าจีน ดังนี้

1.1. สบอ, สขป.12 และสขป.13 ลำเลียงน้ำจากกลุ่มน้ำแม่กลองโดยรับน้ำผ่านคลองจรเข้สามพันลงสู่แม่น้ำท่าจีนผ่านปตร. สองพี่น้องอัตราไม่ต่ำกว่า 30 ลูกบาศก์เมตรต่อวินาทีและจากคลองส่งน้ำสายใหญ่ฝั่งซ้ายผ่านคลองระบายน้ำสายใหญ่ท่าสาร-บางปลาลงสู่แม่น้ำท่าจีนอัตราไม่ต่ำกว่า 35 ลูกบาศก์เมตรต่อวินาที

1.2. สบอ. ประสาน กปน. ดำเนินการตามมติที่หารือร่วมกันเมื่อวันที่ 16 ธันวาคม 2562 งดสูบน้ำเข้าคลองประปาในช่วงที่น้ำทะเลลงเป็น 2 ชั่วโมงดำเนินการเป็นช่วงๆ

1.3. สบอ. ประสานกรุงเทพมหานคร งดสูบน้ำลงสู่แม่น้ำเจ้าพระยา ในช่วงที่น้ำทะเลหนุนสูง

แผนการระบายน้ำเขื่อนภูมิพล อัตราเฉลี่ยวันละ 4 ล้านลูกบาศก์เมตร (46 ลูกบาศก์เมตรต่อวินาที) เขื่อนสิริกิติ์ อัตราเฉลี่ยวันละ 14 ล้านลูกบาศก์เมตร (162 ลูกบาศก์เมตรต่อวินาที) เขื่อนแควน้อยบำรุงแดน อัตราเฉลี่ยวันละ 1.73 ล้านลูกบาศก์เมตร (20 ลูกบาศก์เมตรต่อวินาที) และเขื่อนป่าสักชลสิทธิ์ อัตราเฉลี่ยวันละ 0.43 ล้านลูกบาศก์เมตร (5 ลูกบาศก์เมตรต่อวินาที) กำหนดการรับน้ำเข้าพื้นที่แต่ละ สขป. ดังนี้

2. สขป.3 ควบคุมระดับน้ำเหนือเขื่อนนเรศวรให้อยู่ระหว่าง +47.30 ม.รทก.ถึง + 47.80 ม.-รทก. ควบคุมปริมาณน้ำไหลผ่านสถานี N.5A จังหวัดนครสวรรค์ อัตราไม่ต่ำกว่า 100 ลูกบาศก์เมตรต่อวินาทีหรือมากที่สุดและปตร.มะขามสูง ให้อยู่ที่ไม่ต่ำกว่า + 42.30 ม.-รทก. รับน้ำเข้าพื้นที่เพาะปลูกกลุ่มต่ำทุ่งบางระกำในอัตรา 20 ลูกบาศก์เมตรต่อวินาทีและพื้นที่อื่นรับน้ำเท่าที่จำเป็นและควบคุมปริมาณน้ำไหลผ่าน

3. สขป.4 รับน้ำเข้าพื้นที่เท่าที่จำเป็น สขป.3 และ สขป. 4 ควบคุมปริมาณน้ำให้ไหลผ่านสถานี C2 จังหวัดนครสวรรค์ ในอัตราไม่ต่ำกว่า 140 ลูกบาศก์เมตรต่อวินาทีให้มากที่สุด

4. สขป.10 รับน้ำเข้าพื้นที่ (รวมการสูบน้ำ) ผ่าน ปตร.มโนรมย์ และปตร.มหาราช อัตรารวม 25 ลูกบาศก์เมตรต่อวินาที และควบคุมปริมาณน้ำไหลผ่านเขื่อนพระรามหกในอัตรา 5 ลูกบาศก์เมตรต่อวินาที และส่งน้ำเข้าพื้นที่ สขป.11 ผ่าน ปตร.พระศรีเสาวภาค และปตร.พระศรีศิลป์ อัตราไม่ต่ำกว่า 10 ลูกบาศก์เมตรต่อวินาที

5. สขป.11 สูบน้ำและเปิดรับน้ำผ่านคลองพระยาบรรลือ อัตราไม่ต่ำกว่า 30 ลูกบาศก์เมตรต่อวินาที ปิดคลองแนวตั้งที่เชื่อมต่อกองพระยาบรรลือ โดยรักษาระดับน้ำในคลองไม่ให้ต่ำกว่า + 1.20 ม.-รทก. ลำเลียงน้ำ

ลงสู่แม่น้ำเจ้าพระยาโดยสูบน้ำที่สถานีสิงหนาท 2 อัตรา 30 ลูกบาศก์เมตรต่อวินาที สูบน้ำและเปิดรับน้ำผ่านคลองพระพิมลอัตราไม่ต่ำกว่า 25 ลูกบาศก์เมตรต่อวินาที ปิดคลองแนวตั้งที่เชื่อมต่อคลองพระพิมล ลำเลียงน้ำผ่านคลองพระพิมลลงสู่แม่น้ำเจ้าพระยาโดย ปตร. และสถานีสูบน้ำบางบัวทอง อัตรา 18 ลูกบาศก์เมตรต่อวินาที และควบคุมเปิดปตร.คลองลัดโพธิ์ ให้ชะลอความเค็มรุกตัว

6. สชป.12 รักษาระดับน้ำเหนือเขื่อนเจ้าพระยาไม่ต่ำกว่า +14.00 ม.รทก. ควบคุมปริมาณน้ำไหลผ่านเขื่อนเจ้าพระยาในอัตรา 60 ลูกบาศก์เมตรต่อวินาที รับน้ำเข้าระบบชลประทานผ่าน ปตร.พลเทพ และปตร.บรมธาตุ และคลองเล็ก อัตรารวม 40-55 ลูกบาศก์เมตรต่อวินาที ควบคุมปริมาณน้ำไหล ผ่าน ปตร.โพธิ์พระยา ในอัตรา 5 ลูกบาศก์เมตรต่อวินาที และส่งน้ำลงสู่พื้นที่ สชป.11 ผ่าน ปตร.ผักไห่-เจ้าเจ็ด เท่าที่จำเป็น

7. สชป.10 และ 11 ลำเลียงน้ำเพื่อสนับสนุนการอุปโภค-บริโภค สำหรับผลิตน้ำประปา ของการประปาส่วนภูมิภาคสาขาบางคล้า สาขาฉะเชิงเทรา และสาขาบางปะกง ในพื้นที่จังหวัดฉะเชิงเทรา อย่างต่อเนื่อง

แผนการระบายน้ำเขื่อนท่าทุ่งนาและเขื่อนวชิราลงกรณ อัตรารวมวันละ 20 ล้านลูกบาศก์เมตร (231 ลูกบาศก์เมตรต่อวินาที) กำหนดรับน้ำเข้าพื้นที่ ดังนี้

8. สชป.13 รับน้ำเข้าพื้นที่ตามความเหมาะสม และประสาน กปน. ลำเลียงน้ำผ่านคลองประปาฝั่งตะวันตก ในอัตรา 25 - 30 ลูกบาศก์เมตรต่อวินาที (รวมความต้องการ กปน.) ลงคลองปลายบาง เพื่อลำเลียงลงสู่แม่น้ำเจ้าพระยา ในอัตรา 5 - 10 ลูกบาศก์เมตรต่อวินาที