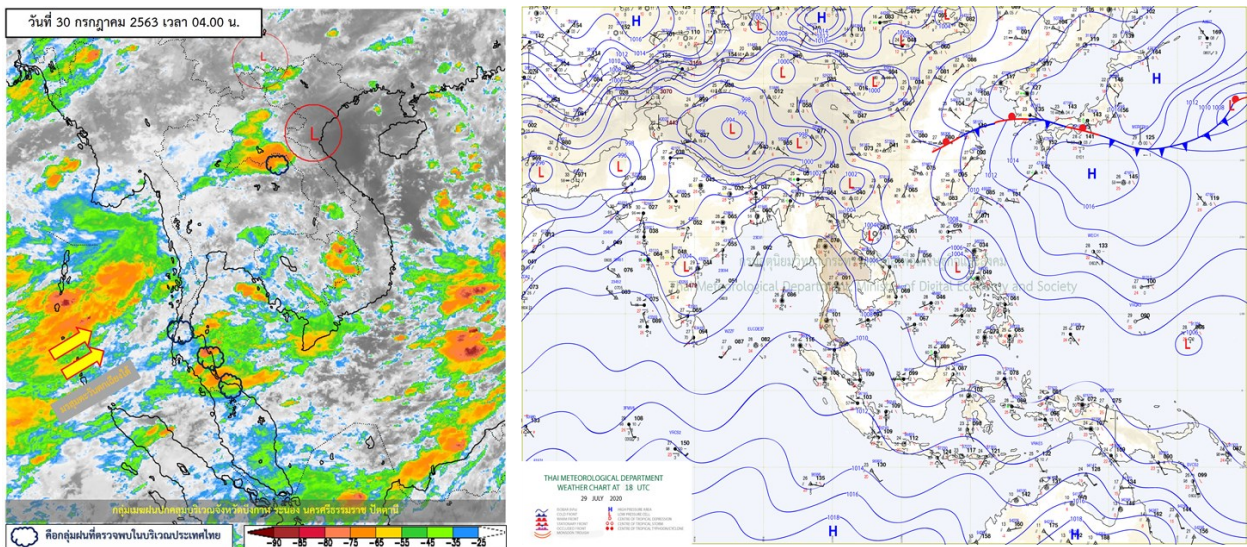




รายงานสรุปศูนย์ปฏิบัติการน้ำอัจฉริยะ
เรื่อง สถานการณ์น้ำและการเฝ้าระวัง
ประจำวันพฤหัสบดีที่ 30 กรกฎาคม พ.ศ. 2563

1. สภาพอากาศและปริมาณฝน

1.1 สภาพอากาศ (กรมอุตุนิยมวิทยา)



มรสุมตะวันตกเฉียงใต้ที่พัดปกคลุมทะเลอันดามันและประเทศไทยมีกำลังปานกลาง ประกอบกับมีหย่อมความกดอากาศต่ำยังคงปกคลุมประเทศลาวและเวียดนามตอนบน ทำให้ประเทศไทยมีฝนตกหนักบางแห่งในภาคเหนือ ภาคตะวันออกเฉียงเหนือ ภาคตะวันออก และภาคใต้

1.2 สภาพฝน

ปริมาณฝนสูงสุด 5 อันดับ จากสำนักงานทรัพยากรน้ำแห่งชาติ เวลา 07.00 น. วันที่ 29 ก.ค.63 ถึงเวลา 07.00 น. วันที่ 30 ก.ค.63 ตามลำดับ ดังนี้

1. อ.บึงกาฬ จ.บึงกาฬ	วัดปริมาณฝนได้	93.4	มม.
2. อ.ศรีสัชชนาลัย จ.สุโขทัย	วัดปริมาณฝนได้	86.5	มม.
3. อ.ตากฟ้า จ.นครสวรรค์	วัดปริมาณฝนได้	82.6	มม.
4. อ.ป่าสัก จ.บึงกาฬ	วัดปริมาณฝนได้	76.4	มม.
5. อ.ท่าวังผา จ.น่าน	วัดปริมาณฝนได้	71.5	มม.

2. สถานการณ์น้ำท่าและสภาพน้ำในอ่างเก็บน้ำ

2.1 สถานการณ์น้ำท่าในลุ่มน้ำต่างๆ (30 ก.ค. 63 เวลา 06.00 น.)

แม่น้ำ	สถานี	ที่ตั้งสถานี	ตลิ่ง	ความจุ	ระดับน้ำ	ปริมาณน้ำ		ต่ำ(-) สูง(+) กว่าตลิ่ง	อยู่ใน เกณฑ์	แนวโน้ม
						วันนี้	เมื่อวาน			
			ม.	ม. ³ / วิ.	ม.	ม. ³ / วิ.	ม. ³ / วิ.			
1. ปิง	P.1	สะพานนารัฐ อำเภอเมือง จังหวัดเชียงใหม่	3.70	445	1.33	6.16	8.90	-2.37	น้อย	ลดลง
ปิง	P.7A	สะพานบ้านห้วยยาง อำเภอเมือง จังหวัดกำแพงเพชร	5.34	3,000	0.21	60.74	60.74	-5.13	น้อย	ทรงตัว
ปิง	P.17	บ้านท่าจั่ว อำเภอบรรพตพิสัย จังหวัดนครสวรรค์	39.80	2,990	34.00	19.00	19.00	-5.80	น้อย	ทรงตัว
2. วัง	W.1C	สะพานเสตุวารี อำเภอเมือง จังหวัดลำปาง	5.20	651	-0.18	1.16	3.65	-5.38	น้อย	ทรงตัว
3. ยม	Y.1C	สะพานบ้านน้ำโค้ง อำเภอเมือง จังหวัดแพร่	8.20	993	-0.10	1.00	0.70	-8.30	น้อย	เพิ่มขึ้น
4. น่าน	N.1	หน้าสำนักงานป่าไม้ อำเภอเมือง จังหวัดน่าน	7.00	1,217	0.32	40.96	35.20	-6.68	น้อย	เพิ่มขึ้น
น่าน	N.5A	สะพานเอกาทรศ อำเภอเมือง จังหวัดพิษณุโลก	10.37	1,365	0.90	80.91	112.90	-9.47	น้อย	ลดลง
น่าน	N.67	สะพานบ้านเกษไชย อำเภอชุมแสง จังหวัดนครสวรรค์	28.30	1,579	18.33	87.00	80.00	-9.97	น้อย	เพิ่มขึ้น
5. เจ้าพระยา	C.2	ค่ายจิรประวัติ อำเภอเมือง จังหวัดนครสวรรค์	26.20	3,590	16.53	100.00	98.00	-9.67	น้อย	เพิ่มขึ้น
เจ้าพระยา	C.13	ท้ายเขื่อนเจ้าพระยา อำเภอสรรพยา จังหวัดชัยนาท	16.34	2,840	5.38	60.00	60.00	-10.96	น้อย	ทรงตัว
6. ป่าสัก	S.28	ท้ายเขื่อนป่าสักชลสิทธิ์ อำเภอพัฒนานิคม จังหวัดลพบุรี	31.46	1,175	16.63	4.00	4.00	-14.83	น้อย	ทรงตัว
7. มูล	M.7	สะพานเสรีประชาธิปไตย อำเภอเมือง จังหวัดอุบลราชธานี	7.00	2,300	2.10	21.90	23.37	-4.90	น้อย	ลดลง
8. สี	E.20A	บ้านบ้านฟ้าหยาด อำเภอมหาชนะชัย จังหวัดยโสธร	10.00	1,220	2.82	16.15	16.65	-7.18	น้อย	ลดลง
9. เพชรบุรี	B.9	บ้านสาระเท็ด อำเภอท่ายาง จังหวัดเพชรบุรี	6.60	355	2.15	9.50	9.90	-4.45	น้อย	ลดลง
เพชรบุรี	B.6A	สะพานท่าเกวียน อำเภอแก่งกระจาน จังหวัดเพชรบุรี	6.00	260	0.78	2.30	4.00	-5.22	น้อย	ลดลง
เพชรบุรี	B.15	สะพานเทศบาล อำเภอเมือง จังหวัดเพชรบุรี	5.40	150	0.40	0.00	1.98	-5.00	น้อย	ลดลง
10. ทะเลสาบสงขลา	X.44	คลองอู่ตะเภา อำเภอหาดใหญ่ จังหวัดสงขลา	7.40	534	0.94	32.90	50.00	-6.46	น้อย	ลดลง
ทะเลสาบสงขลา	X.170	บ้านคลองลำ อำเภอศรีนครินทร์ จังหวัดพัทลุง	25.20	290	20.82	5.50	6.50	-4.38	น้อย	ลดลง
11. ภาคใต้ฝั่งตะวันออก	X.180	สะพานเทศบาล อำเภอเมือง จังหวัดชุมพร	3.80	193	1.09	50.60	21.60	-2.71	ปกติ	เพิ่มขึ้น
ภาคใต้ฝั่งตะวันออก	X.119A	สะพานสันต อำเภอสุโขทัย จังหวัดสุโขทัย	8.20	203	5.04	56.90	55.15	-3.16	ปกติ	เพิ่มขึ้น
ภาคใต้ฝั่งตะวันออก	X.53A	คลองชุมพร อำเภอเมือง จังหวัดชุมพร	9.30	143	3.01	8.10	6.40	-6.29	น้อย	เพิ่มขึ้น
ภาคใต้ฝั่งตะวันออก	X.212	คลองหลังสวน อำเภอหลังสวน จังหวัดชุมพร	6.00	1,460	0.00	0.00	0.00	-6.00	น้อย	ทรงตัว
12. ภาคใต้ฝั่งตะวันตก	X.234	บ้านป่าหมาก อำเภอเมือง จังหวัดตรัง	6.40	426	1.32	58.80	62.00	-5.08	น้อย	ลดลง

○ น้ำใช้การทั้งประเทศ (อ่างเก็บน้ำขนาดใหญ่) ณ วันที่ 30 กรกฎาคม 2563

- ปี 2559 มีน้ำ 9,013 ล้าน ลบ.ม. คิดเป็น 19%
- ปี 2562 มีน้ำ 10,379 ล้าน ลบ.ม. คิดเป็น 22%
- ปี 2563 มีน้ำ 6,784 ล้าน ลบ.ม. คิดเป็น 14%
- ปี 2563 **น้อยกว่า** ปี 2559 จำนวน 2,229 ล้าน ลบ.ม.
- ปี 2563 **น้อยกว่า** ปี 2562 จำนวน 3,595 ล้าน ลบ.ม.

○ น้ำใช้การในลุ่มเจ้าพระยา ณ วันที่ 30 กรกฎาคม 2563

- ปี 2559 มีน้ำ 2,362 ล้าน ลบ.ม. คิดเป็น 13%
- ปี 2562 มีน้ำ 1,091 ล้าน ลบ.ม. คิดเป็น 6%
- ปี 2563 มีน้ำ 675 ล้าน ลบ.ม. คิดเป็น 4%
- ปี 2563 **น้อยกว่า** ปี 2559 จำนวน 1,687 ล้าน ลบ.ม.
- ปี 2563 **น้อยกว่า** ปี 2562 จำนวน 356 ล้าน ลบ.ม.

2.2 สภาพน้ำใช้การในอ่างเก็บน้ำขนาดใหญ่ (ข้อมูล วันที่ 30 ก.ค. 63)

ภาค อ่างเก็บน้ำเขื่อน	ความจุ ที่ รณส. (ล้าน ม. ³)	ความจุ ที่ รณก. (ล้าน ม. ³)	ความจุน้ำ ใช้การ (ล้าน ม. ³)	ณ วันที่							ไหลลง วันนี้ (ล้าน ม. ³)	ระบาย วันนี้ (ล้าน ม. ³)
				ปี2562		ปี2563						
				ปริมาตร (ล้าน ม. ³)	% รณก.	ปริมาตร (ล้าน ม. ³)	% รณก.	ปริมาตรใช้การ (ล้าน ม. ³)	% รณก.	% ใช้การ		
เหนือ												
ภูมิพล*	13,462	13,462	9,662	4,420	33	3,918	29	118	1	1	5.56	4.00
สิริกิติ์*	10,508	9,510	6,660	3,213	34	3,227	34	377	4	6	7.84	13.99
แม่จัดสมบูรณ์ชล	323	265	253	77	29	57	21	45	17	18	0.72	0.07
แม่กวางอุดมธารา	295	263	249	44	17	69	26	55	21	22	1.06	1.02
กิวลม	106	106	103	44	42	29	27	25	24	24	1.69	1.45
กิวคอบหมา	209	170	164	39	23	31	18	25	15	15	0.87	0.69
แควน้อยบำรุงแดน	1,080	939	896	119	13	136	14	93	10	10	1.54	2.59
แม่เมาะ	110	110	94	32	29	24	21	8	7	8	0.02	0.02
ตะวันออกเฉียงเหนือ												
ห้วยหลวง	136	136	129	28	21	25	18	18	13	14	0.04	0.11
น้ำอูน	780	520	475	217	42	194	37	149	29	31	0.00	1.87
น้ำพุง*	200	165	157	33	20	31	19	23	14	15	0.10	0.33
จุฬารัตน์*	181	164	127	43	26	53	33	16	10	13	0.82	0.00
อุบลรัตน์*	4,640	2,431	1,850	555	23	310	13	-271	-11	-15	1.12	0.30
ลำปาว	2,450	1,980	1,880	461	23	568	29	468	24	25	2.19	4.19
ลำตะคอง	445	314	292	146	46	95	30	72	23	25	0.39	0.00
ลำพระเพลิง	242	155	154	23	15	42	27	40	26	26	0.73	0.00
มูลบน	350	141	134	37	26	25	18	18	13	13	0.00	0.04
ลำแซะ	325	275	268	74	27	38	14	31	11	11	0.10	0.05
ลำนางรอง	197	121	118	25	21	20	16	16	13	14	0.00	0.00
สิรินธร*	1,966	1,966	1,135	923	47	1,072	55	241	12	21	4.65	0.00
กลาง												
ป่าสักชลสิทธิ์	960	960	957	36	4	90	9	87	9	9	0.15	0.43
ทับเสลา	190	160	143	37	23	32	20	15	9	10	0.00	0.00
กระเสียว	390	299	259	68	23	57	19	17	6	7	0.29	0.04
ตะวันตก												
ศรีนครินทร์*	18,770	17,745	7,480	13,479	76	11,869	67	1,604	9	21	3.50	9.02
วชิราลงกรณ์*	11,000	8,860	5,848	4,505	51	3,593	41	581	7	10	5.07	9.08
ตะวันออก												
ขุนด่านปราการชล	225	224	219	36	16	55	24	50	22	23	0.35	0.12
คลองสิียด	450	420	390	54	13	49	12	19	4	5	0.82	0.05
บางพระ	127	117	105	42	36	17	15	5	5	5	0.47	0.23
หนองปลาไหล	206	164	150	94	58	113	69	99	61	66	2.07	0.00
ประแสร์	322	295	275	118	40	58	20	38	13	14	0.93	0.00
นฤปดินทรจินดา	338	295	276	67	23	83	28	64	22	23	0.20	0.00
ใต้												
แก่งกระจาน	900	710	645	368	52	194	27	129	18	20	1.22	1.55
ปราณบุรี	490	391	373	194	50	109	28	91	23	24	0.55	0.19
รัชชประภา*	6,144	5,639	4,287	3,422	61	2,721	48	1,370	24	32	3.39	3.07
บางลง*	1,590	1,454	1,178	823	57	1,054	72	778	53	66	11.90	3.98

ต่ำกว่า 30 %
รวม 31 แห่ง

ตั้งแต่ 31 - 50%
รวม 2 แห่ง

ตั้งแต่ 51-80%
รวม 2 แห่ง

มากกว่า 80%
รวม 0 แห่ง

2.3 สภาพน้ำในอ่างเก็บน้ำ 4 เขื่อนหลักกลุ่มเจ้าพระยา (ข้อมูล วันที่ 30 ก.ค. 63)

สภาพน้ำในอ่างเก็บน้ำ ภูมิพล สิริกิติ์ แควน้อยฯ และป่าสักฯ วันที่ 30 กรกฎาคม 2563

อ่างเก็บน้ำ	ปริมาณน้ำในอ่างฯ		ปริมาณน้ำใช้การได้		ปริมาณน้ำไหลลงอ่างฯ		ปริมาณน้ำระบาย		รับน้ำได้อีก	เปรียบเทียบน้ำใช้การ - น้อยกว่า / + มากกว่า ปี 2559
	ปี 2563	% ความจุ	ปริมาณน้ำ	% ใช้การ	วันนี้	เมื่อวาน	วันนี้	เมื่อวาน		
ภูมิพล	3,918	29	118	1	5.56	4.38	4.00	4.00	9,544	-375
สิริกิติ์	3,227	34	377	6	7.84	11.98	13.99	14.14	6,283	-819
ภูมิพล+สิริกิติ์	7,145	31	495	3	13.40	16.36	17.99	18.14	15,827	-1,195
แควน้อยฯ	136	14	93	10	1.54	1.38	2.59	2.59	803	-263
ป่าสักชลสิทธิ์	90	9	87	9	0.15	0.58	0.43	0.43	870	-229
รวมทั้งหมด	7,371	30	675	4	15.09	18.32	21.01	21.17	17,500	-1,687

(หน่วย : ล้าน ลบ.ม.)

2.4 สถานการณ์น้ำลุ่มน้ำเจ้าพระยา

แม่น้ำปิง ปริมาณน้ำไหลผ่านที่สถานี P.17 อ.บรรพตพิสัย จ.นครสวรรค์ วัดได้ 19.00 ลบ.ม./วินาที (เมื่อวาน 19.00 ลบ.ม./วินาที) ต่ำกว่าตลิ่ง 5.80 เมตร มี**แนวโน้มทรงตัว**

แม่น้ำน่าน ปริมาณน้ำไหลผ่านที่สถานี N.67 อ.ชุมแสง จ.นครสวรรค์ วัดได้ 87.00 ลบ.ม./วินาที (เมื่อวาน 80.00 ลบ.ม./วินาที) ต่ำกว่าตลิ่ง 9.97 เมตร มี**แนวโน้มเพิ่มขึ้น**

แม่น้ำเจ้าพระยา ปริมาณน้ำไหลผ่านที่สถานี C.2 อ.เมืองนครสวรรค์ วัดได้ 100.00 ลบ.ม./วินาที (เมื่อวาน 98.00 ลบ.ม./วินาที) ต่ำกว่าตลิ่ง 9.67 เมตร มี**แนวโน้มเพิ่มขึ้น** และมีปริมาณน้ำไหลผ่านท้ายเขื่อนเจ้าพระยา (C.13) ในอัตรา 60.00 ลบ.ม./วินาที (เมื่อวาน 60.00 ลบ.ม./วินาที) ไหลผ่านสถานีวัดน้ำ C.29A อ.บางไทรมีปริมาณน้ำไหลผ่านเฉลี่ย 60.00 ลบ.ม./วินาที (เมื่อวาน 60.00 ลบ.ม./วินาที)

2.5 สภาพน้ำในอ่างเก็บน้ำขนาดกลาง (ข้อมูล วันที่ 30 ก.ค. 63)

ข้อมูลวันที่ 30 กรกฎาคม 2563															
สรุปอ่างขนาดกลางที่มีปริมาณในช่วง <=30 % และ >80 %															
<=30 %				31 - 50 %				>50-80%				>80 %			
ภาค	จำนวน	สขป.	จำนวน	ภาค	จำนวน	สขป.	จำนวน	ภาค	จำนวน	สขป.	จำนวน	ภาค	จำนวน	สขป.	จำนวน
เหนือ	46	1	10	เหนือ	20	1	3	เหนือ	8	1	1	เหนือ	1	1	1
		2	24			2	11			2	4			2	0
		3	3			3	1			3	1			3	0
		4	9			4	5			4	2			4	0
ตะวันออกเฉียงเหนือ	116	5	27	ตะวันออกเฉียงเหนือ	65	5	14	ตะวันออกเฉียงเหนือ	32	5	10	ตะวันออกเฉียงเหนือ	5	5	2
		6	34			6	11			6	7			6	0
		7	18			7	17			7	10			7	2
		8	37			8	23			8	5			8	1
ตะวันออก	23	9	23	ตะวันออก	14	9	14	ตะวันออก	12	9	12	ตะวันออก	2	9	2
กลาง	14	10	13	กลาง	5	10	5	กลาง	2	10	1	กลาง	1	10	0
		11	0			11	0			11	0			11	0
		12	1			12	0			12	1			12	1
ตะวันตก	3	13	3	ตะวันตก	3	13	3	ตะวันตก	1	13	1	ตะวันตก	0	13	0
ใต้	11	14	8	ใต้	19	14	8	ใต้	8	14	1	ใต้	1	14	0
		15	2			15	4			15	6			15	1
		16	1			16	7			16	0			16	0
		17	0			17	0			17	1			17	0
รวม	213	รวม	213	รวม	126	รวม	126	รวม	63	รวม	63	รวม	10	รวม	10

รวมทั้งหมด 412 แห่ง



2.6 การจัดสรรน้ำฤดูฝนปี 2563

อ่างเก็บน้ำ	แผน (ล้าน ลบ.ม.)	ผลการจัดสรร (ล้าน ลบ.ม.)	คงเหลือ (ล้าน ลบ.ม.)
ทั่วประเทศ (30 ก.ค. 63)	11,975	6,709 (56%)	5,266 (44%)
เจ้าพระยา (4 เขื่อน) (30 ก.ค. 63)	3,250	2,349 (72%)	901 (28%)

3. วิเคราะห์สถานการณ์

3.1 คาดการณ์ปริมาณฝนจากแบบจำลองบรรยากาศของกรมอุตุนิยมวิทยา (3 วันล่วงหน้า)

- วันที่ 30 ก.ค. 63 (30 ก.ค. 63 เวลา 07.00 น.– 31 ก.ค. 63 เวลา 07.00 น.) มีฝนตกปานกลาง (10.1 – 35.0 มม.) บริเวณพื้นที่ จ.แม่ฮ่องสอน เชียงใหม่ จ.เชียงราย จ.ตาก จ.น่าน จ.ชัยภูมิ จ.บึงกาฬ จ.สกลนคร จ.นครพนม จ.มุกดาหาร จ.ยโสธร จ.อำนาจเจริญ จ.อุบลราชธานี จ.ศรีสะเกษ จ.นครราชสีมา จ.พระนครศรีอยุธยา จ.กรุงเทพมหานคร จ.ปทุมธานี จ.สมุทรปราการ จ.สมุทรสงคราม จ.สมุทรสาคร จ.กาญจนบุรี จ.สมุทรสาคร จ.ระยอง จ.กาญจนบุรี จ.ราชบุรี จ.เพชรบุรี จ.ประจวบคีรีขันธ์ และ จ.นครศรีธรรมราช ฝนตกหนัก (35.1 – 90.0 มม.) บริเวณพื้นที่ จ.จันทบุรี จ.ตราด

- วันที่ 31 ก.ค. 63 (31 ก.ค. 63 เวลา 07.00 น.– 1 ส.ค. 63 เวลา 07.00 น.) มีฝนตกปานกลาง (10.1 – 35.0 มม.) บริเวณพื้นที่ ภาคเหนือ ภาคกลาง ภาคตะวันออก จ.กาญจนบุรี จ.ราชบุรี จ.เพชรบุรี จ.ระนอง จ.พังงา จ.สุราษฎร์ธานี และ จ.นครศรีธรรมราช ฝนตกหนัก (35.1 – 90.0 มม.) บริเวณพื้นที่ ภาคตะวันออกเฉียงเหนือ ฝนตกหนักมาก (มากกว่า 90 มม.) บริเวณพื้นที่ จ.อุบลราชธานี จ.ตราด และ จ.จันทบุรี

- วันที่ 1 ส.ค. 63 (1 ส.ค. 63 เวลา 07.00 น.– 2 ส.ค. 63 เวลา 07.00 น.) มีฝนตกปานกลาง (10.1 – 35.0 มม.) บริเวณพื้นที่ภาคเหนือ ภาคตะวันตก ภาคกลาง ภาคตะวันออกเฉียงเหนือ ภาคตะวันออก ภาคตะวันตก จ.ประจวบคีรีขันธ์ จ.สุราษฎร์ธานี จ.สตูล และ จ.นครศรีธรรมราช ฝนตกหนัก (35.1 – 90.0 มม.) บริเวณพื้นที่ จ.แม่ฮ่องสอน จ.ตาก จ.ลำปาง จ.สุโขทัย จ.พิษณุโลก จ.เพชรบูรณ์ จ.ชัยภูมิ จ.ขอนแก่น จ.นครราชสีมา จ.บุรีรัมย์ จ.บึงกาฬ จ.สกลนคร จ.ยโสธร จ.อำนาจเจริญ จ.ศรีสะเกษ จ.สุรินทร์ จ.ระนอง และ จ.พังงา ฝนตกหนักมาก (มากกว่า 90 มม.) บริเวณพื้นที่ จ.นครพนม จ.อุบลราชธานี จ.ตราด และ จ.จันทบุรี

3.2 คาดการณ์ปริมาณน้ำ (วันที่ 31 ก.ค.63)

คาดการณ์ปริมาณน้ำไหลผ่านลุ่มน้ำปิงที่สถานี P.17 อ.บรรพตพิสัย จ.นครสวรรค์ จะมีปริมาณน้ำไหลผ่าน 20.00 ลบ.ม./วินาที มีแนวโน้มเพิ่มขึ้น ลุ่มน้ำ่านที่สถานี N.67 อ.ชุมแสง จ.นครสวรรค์ จะมีปริมาณน้ำไหลผ่าน 93.00 ลบ.ม./วินาที มีแนวโน้มเพิ่มขึ้น โดยจะทำให้ในลุ่มน้ำเจ้าพระยาที่สถานี C.2 อ.เมืองนครสวรรค์ จ.นครสวรรค์ จะมีปริมาณน้ำไหลผ่าน 103.00 ลบ.ม./วินาที มีแนวโน้มเพิ่มขึ้น

4. รายงานสถานการณ์ค่าความเค็ม (ข้อมูล วันที่ 30 ก.ค. 63 เวลา 07:00 น.)

แม่น้ำ	สถานีเฝ้าระวัง	เกณฑ์เฝ้าระวัง (กรัม/ลิตร)	ค่าความเค็ม (กรัม/ลิตร)
เจ้าพระยา	ประปาสำแล	0.25	0.25
ปราจีน-บางปะกง	บางกระเจ็ด	2.00	0.52
ท่าจีน	ปากคลองจินดา	0.75	0.31
แม่กลอง	ปากคลองดำเนินสะดวก	2.00	0.12

5. ข้อปฏิบัติ

1. แนวทางป้องกันการรุกรานของน้ำเค็มในแม่น้ำเจ้าพระยาตอนล่างและแม่น้ำท่าจีน ดังนี้

1.1. สบอ, สขป.12 และสขป.13 ลำเลียงน้ำจากกลุ่มน้ำแม่กลองโดยรับน้ำผ่านคลองจรเข้สามพันลงสู่แม่น้ำท่าจีนผ่านปตร. สองพี่น้องอัตราไม่ต่ำกว่า 30 ลูกบาศก์เมตรต่อวินาทีและจากคลองส่งน้ำสายใหญ่ฝั่งซ้ายผ่านคลองระบายน้ำสายใหญ่ท่าสาร-บางปลาลงสู่แม่น้ำท่าจีนอัตราไม่ต่ำกว่า 35 ลูกบาศก์เมตรต่อวินาที

1.2. สบอ. ประสาน กปน. ดำเนินการตามมติที่หารือร่วมกันเมื่อวันที่ 16 ธันวาคม 2562 งดสูบน้ำเข้าคลองประปาในช่วงที่น้ำทะเลลงเป็น 2 ชั่วโมงดำเนินการเป็นช่วงๆ

1.3. สบอ. ประสานกรุงเทพมหานคร งดสูบน้ำลงสู่แม่น้ำเจ้าพระยา ในช่วงที่น้ำทะเลหนุนสูง

แผนการระบายน้ำเขื่อนภูมิพล อัตราเฉลี่ยวันละ 4 ล้านลูกบาศก์เมตร (46 ลูกบาศก์เมตรต่อวินาที) เขื่อนสิริกิติ์ อัตราเฉลี่ยวันละ 14 ล้านลูกบาศก์เมตร (162 ลูกบาศก์เมตรต่อวินาที) เขื่อนแควน้อยบำรุงแดน อัตราเฉลี่ยวันละ 1.73 ล้านลูกบาศก์เมตร (20 ลูกบาศก์เมตรต่อวินาที) และเขื่อนป่าสักชลสิทธิ์ อัตราเฉลี่ยวันละ 0.43 ล้านลูกบาศก์เมตร (5 ลูกบาศก์เมตรต่อวินาที) กำหนดการรับน้ำเข้าพื้นที่แต่ละ สขป. ดังนี้

2. สขป.3 ควบคุมระดับน้ำเหนือเขื่อนนครสวรรค์ให้อยู่ระหว่าง +47.30 ม.รทก.ถึง + 47.80 ม.-รทก. ควบคุมปริมาณน้ำไหลผ่านสถานี N.5A จังหวัดนครสวรรค์ อัตราไม่ต่ำกว่า 100 ลูกบาศก์เมตรต่อวินาทีหรือมากที่สุดและปตร.มะขามสูง ให้อยู่ที่ไม่ต่ำกว่า + 42.30 ม.-รทก. รับน้ำเข้าพื้นที่เพาะปลูกกลุ่มต่ำทุ่งบางระกำในอัตรา 20 ลูกบาศก์เมตรต่อวินาทีและพื้นที่อื่นรับน้ำเท่าที่จำเป็นและควบคุมปริมาณน้ำไหลผ่าน

3. สขป.4 รับน้ำเข้าพื้นที่เท่าที่จำเป็น สขป.3 และ สขป. 4 ควบคุมปริมาณน้ำให้ไหลผ่านสถานี C2 จังหวัดนครสวรรค์ ในอัตราไม่ต่ำกว่า 140 ลูกบาศก์เมตรต่อวินาทีให้มากที่สุด

4. สขป.10 รับน้ำเข้าพื้นที่ (รวมการสูบน้ำ) ผ่าน ปตร.มโนรมย์ และปตร.มหาราช อัตรารวม 25 ลูกบาศก์เมตรต่อวินาที และควบคุมปริมาณน้ำไหลผ่านเขื่อนพระรามหกในอัตรา 5 ลูกบาศก์เมตรต่อวินาที และส่งน้ำเข้าพื้นที่ สขป.11 ผ่าน ปตร.พระศรีเสาวภาค และปตร.พระศรีศิลป์ อัตราไม่ต่ำกว่า 10 ลูกบาศก์เมตรต่อวินาที

5. สขป.11 สูบน้ำและเปิดรับน้ำผ่านคลองพระยาบรรลือ อัตราไม่ต่ำกว่า 30 ลูกบาศก์เมตรต่อวินาที ปิดคลองแนวตั้งที่เชื่อมต่อคลองพระยาบรรลือ โดยรักษาระดับน้ำในคลองไม่ให้ต่ำกว่า + 1.20 ม.-รทก. ลำเลียงน้ำ

ลงสู่แม่น้ำเจ้าพระยาโดยสูบน้ำที่สถานีสิงหนาท 2 อัตรา 30 ลูกบาศก์เมตรต่อวินาที สูบน้ำและเปิดรับน้ำผ่านคลองพระพิมลอัตราไม่ต่ำกว่า 25 ลูกบาศก์เมตรต่อวินาที ปิดคลองแนวตั้งที่เชื่อมต่อคลองพระพิมล ลำเลียงน้ำผ่านคลองพระพิมลลงสู่แม่น้ำเจ้าพระยาโดย ปตร. และสถานีสูบน้ำบางบัวทอง อัตรา 18 ลูกบาศก์เมตรต่อวินาที และควบคุมเปิดปตร.คลองลัดโพธิ์ ให้ชะลอความเค็มรุกตัว

6. สชป.12 รักษาระดับน้ำเหนือเขื่อนเจ้าพระยาไม่ต่ำกว่า +14.00 ม.รทก. ควบคุมปริมาณน้ำไหลผ่านเขื่อนเจ้าพระยาในอัตรา 60 ลูกบาศก์เมตรต่อวินาที รับน้ำเข้าระบบชลประทานผ่าน ปตร.พลเทพ และปตร.บรมธาตุ และคลองเล็ก อัตรารวม 40-55 ลูกบาศก์เมตรต่อวินาที ควบคุมปริมาณน้ำไหล ผ่าน ปตร.โพธิ์พระยา ในอัตรา 5 ลูกบาศก์เมตรต่อวินาที และส่งน้ำลงสู่พื้นที่ สชป.11 ผ่าน ปตร.ผักไห่-เจ้าเจ็ด เท่าที่จำเป็น

7. สชป.10 และ 11 ลำเลียงน้ำเพื่อสนับสนุนการอุปโภค-บริโภค สำหรับผลิตน้ำประปา ของการประปาส่วนภูมิภาคสาขาบางคล้า สาขาฉะเชิงเทรา และสาขาบางปะกง ในพื้นที่จังหวัดฉะเชิงเทรา อย่างต่อเนื่อง

แผนการระบายน้ำเขื่อนท่าทุ่งนาและเขื่อนวชิราลงกรณ อัตรารวมวันละ 20 ล้านลูกบาศก์เมตร (231 ลูกบาศก์เมตรต่อวินาที) กำหนดรับน้ำเข้าพื้นที่ ดังนี้

8. สชป.13 รับน้ำเข้าพื้นที่ตามความเหมาะสม และประสาน กปน. ลำเลียงน้ำผ่านคลองประปาฝั่งตะวันตก ในอัตรา 25 - 30 ลูกบาศก์เมตรต่อวินาที (รวมความต้องการ กปน.) ลงคลองปลายบาง เพื่อลำเลียงลงสู่แม่น้ำเจ้าพระยา ในอัตรา 5 - 10 ลูกบาศก์เมตรต่อวินาที