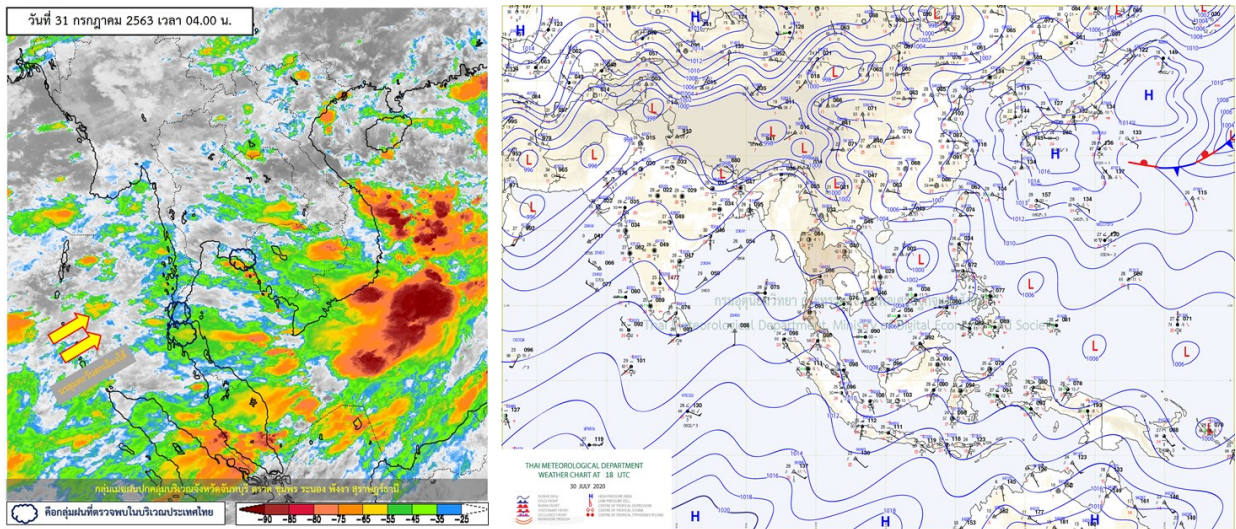




รายงานสรุปรูขุณย์ปฏิบัติการน้ำอัจฉริยะ  
เรื่อง สถานการณ์น้ำและการเฝ้าระวัง  
ประจำวันศุกร์ที่ 31 กรกฎาคม พ.ศ. 2563

## 1. สภาพอากาศและปริมาณฝน

### 1.1 สภาพอากาศ (กรมอุตุนิยมวิทยา)



มรสุมตะวันตกเฉียงใต้ที่พัดปกคลุมทะเลอันดามันและประเทศไทยมีกำลังปานกลาง ทำให้ประเทศไทยมีฝนตกหนักบางแห่งในภาคตะวันออก และภาคใต้

### 1.2 สภาพฝน

**ปริมาณฝนสูงสุด 5 อันดับ** จากสำนักงานทรัพยากรน้ำแห่งชาติ เวลา 07.00 น. วันที่ 30 ก.ค.63 ถึงเวลา 07.00 น. วันที่ 31 ก.ค.63 ตามลำดับ ดังนี้

1. อ.เวียงป่าเป้า จ.เชียงราย	วัดปริมาณฝนได้	53.8	มม.
2. อ.จะนะ จ.สงขลา	วัดปริมาณฝนได้	52.5	มม.
3. อ.เวียงสา จ.น่าน	วัดปริมาณฝนได้	52.0	มม.
4. อ.ขลุง จ.จันทบุรี	วัดปริมาณฝนได้	49.5	มม.
5. อ.พระแสง จ.สุราษฎร์ธานี	วัดปริมาณฝนได้	48.5	มม.

## 2. สถานการณ์น้ำท่าและสภาพน้ำในอ่างเก็บน้ำ

### 2.1 สถานการณ์น้ำท่าในลุ่มน้ำต่างๆ (31 ก.ค. 63 เวลา 06.00 น.)

แม่น้ำ	สถานี	ที่ตั้งสถานี			ตลิ่ง ม.	ความจุ ม. <sup>3</sup> / วิ.	ระดับน้ำ ม.	ปริมาณน้ำ		ต่ำ(-) สูง(+) กว่าตลิ่ง	อยู่ใน เกณฑ์	แนวโน้ม
								วันนี้ ม. <sup>3</sup> / วิ.	เมื่อวาน ม. <sup>3</sup> / วิ.			
1. ปิง	P.1	สะพานนวรัฐ	อำเภอเมือง	จังหวัดเชียงใหม่	3.70	445	1.19	4.50	6.16	-2.51	น้อย	ลดลง
	P.7A	สะพานบ้านห้วยยาง	อำเภอเมือง	จังหวัดกำแพงเพชร	5.34	3,000	0.21	60.74	60.74	-5.13	น้อย	ทรงตัว
	P.17	บ้านท่าจี้	อำเภอบรรพตพิสัย	จังหวัดนครสวรรค์	39.80	2,990	34.05	24.00	19.00	-5.75	น้อย	เพิ่มขึ้น
2. วัง	W.1C	สะพานเสตุวารี	อำเภอเมือง	จังหวัดลำปาง	5.20	651	0.20	4.50	1.16	-5.00	น้อย	ทรงตัว
3. ยม	Y.1C	สะพานบ้านน้ำโค้ง	อำเภอเมือง	จังหวัดแพร่	8.20	993	-0.10	1.00	1.00	-8.30	น้อย	ทรงตัว
4. น่าน	N.1	หน้าสำนักงานป่าไม้	อำเภอเมือง	จังหวัดน่าน	7.00	1,217	0.21	32.00	40.96	-6.79	น้อย	ลดลง
	N.5A	สะพานเอกาทศรถ	อำเภอเมือง	จังหวัดพิษณุโลก	10.37	1,365	1.14	103.90	80.91	-9.23	น้อย	เพิ่มขึ้น
	N.67	สะพานบ้านเกยไชย	อำเภอชุมแสง	จังหวัดนครสวรรค์	28.30	1,579	18.45	95.00	87.00	-9.85	น้อย	เพิ่มขึ้น
5. เจ้าพระยา	C.2	ค่ายจิรประวัติ	อำเภอเมือง	จังหวัดนครสวรรค์	26.20	3,590	16.59	105.00	100.00	-9.61	น้อย	เพิ่มขึ้น
	C.13	ท้ายเขื่อนเจ้าพระยา	อำเภอสรรพยา	จังหวัดชัยนาท	16.34	2,840	5.38	60.00	60.00	-10.96	น้อย	ทรงตัว
6. ป่าสัก	S.28	ท้ายเขื่อนป่าสักชลสิทธิ์	อำเภอพัฒนานิคม	จังหวัดลพบุรี	31.46	1,175	16.63	4.00	4.00	-14.83	น้อย	ทรงตัว
7. มูล	M.7	สะพานเสรีประชาธิปไตย	อำเภอเมือง	จังหวัดอุบลราชธานี	7.00	2,300	2.17	23.37	21.90	-4.83	น้อย	เพิ่มขึ้น
8. ชี	E.20A	บ้านบ้านฟ้าหาด	อำเภอมหาชนะชัย	จังหวัดยโสธร	10.00	1,220	2.79	13.29	16.15	-7.21	น้อย	ลดลง
9. เพชรบุรี	B.9	บ้านสาระเห็ด	อำเภอท่ายาง	จังหวัดเพชรบุรี	6.60	355	2.10	8.50	9.50	-4.50	น้อย	ลดลง
	B.6A	สะพานท่าแกวียน	อำเภอแก่งกระจาน	จังหวัดเพชรบุรี	6.00	260	0.69	1.45	2.30	-5.31	น้อย	ลดลง
	B.15	สะพานเทศบาล	อำเภอเมือง	จังหวัดเพชรบุรี	5.40	150	0.34	0.00	0.00	-5.06	น้อย	ทรงตัว
10. ทะเลสาบสงขลา	X.44	คลองอูตะเกา	อำเภอหาดใหญ่	จังหวัดสงขลา	7.40	534	0.72	25.60	32.90	-6.68	น้อย	ลดลง
	X.170	บ้านคลองลำ	อำเภอสรีนครินทร์	จังหวัดพัทลุง	25.20	290	20.80	5.00	5.50	-4.40	น้อย	ลดลง
11. ภาคใต้ฝั่งตะวันออก	X.180	สะพานเทศบาล	อำเภอเมือง	จังหวัดชุมพร	3.80	193	0.50	30.00	50.60	-3.30	ปกติ	ลดลง
ภาคใต้ฝั่งตะวันออก	X.119A	สะพานสันติ	อำเภอสูโขงโก-ลก	จังหวัดนราธิวาส	8.20	203	5.18	61.80	56.90	-3.02	ปกติ	เพิ่มขึ้น
ภาคใต้ฝั่งตะวันออก	X.53A	คลองชุมพร	อำเภอเมือง	จังหวัดชุมพร	9.30	143	2.89	6.90	8.10	-6.41	น้อย	ลดลง
ภาคใต้ฝั่งตะวันออก	X.212	คลองหลังสวน	อำเภอหลังสวน	จังหวัดชุมพร	6.00	1,460	0.00	0.00	0.00	-6.00	น้อย	ทรงตัว
12. ภาคใต้ฝั่งตะวันตก	X.234	บ้านป่าหมาก	อำเภอเมือง	จังหวัดตรัง	6.40	426	1.29	57.60	58.80	-5.11	น้อย	ลดลง

#### ○ น้ำใช้การทั้งประเทศ (อ่างเก็บน้ำขนาดใหญ่) ณ วันที่ 31 กรกฎาคม 2563

- ปี 2559 มีน้ำ 9,045 ล้าน ลบ.ม. คิดเป็น 19%
- ปี 2562 มีน้ำ 10,342 ล้าน ลบ.ม. คิดเป็น 22%
- ปี 2563 มีน้ำ 6,771 ล้าน ลบ.ม. คิดเป็น 14%
- ปี 2563 **น้อยกว่า** ปี 2559 จำนวน 2,274 ล้าน ลบ.ม.
- ปี 2563 **น้อยกว่า** ปี 2562 จำนวน 3,571 ล้าน ลบ.ม.

#### ○ น้ำใช้การในลุ่มเจ้าพระยา ณ วันที่ 31 กรกฎาคม 2563

- ปี 2559 มีน้ำ 2,389 ล้าน ลบ.ม. คิดเป็น 13%
- ปี 2562 มีน้ำ 1,065 ล้าน ลบ.ม. คิดเป็น 6%
- ปี 2563 มีน้ำ 670 ล้าน ลบ.ม. คิดเป็น 4%
- ปี 2563 **น้อยกว่า** ปี 2559 จำนวน 1,719 ล้าน ลบ.ม.
- ปี 2563 **น้อยกว่า** ปี 2562 จำนวน 395 ล้าน ลบ.ม.

## 2.2 สภาพน้ำใช้การในอ่างเก็บน้ำขนาดใหญ่ (ข้อมูล วันที่ 31 ก.ค. 63)

ชื่อ อ่างเก็บน้ำเขื่อน	ความจุ ที่ รณศ. (ล้าน ม. <sup>3</sup> )	ความจุ ที่ รณก. (ล้าน ม. <sup>3</sup> )	ความจุน้ำ ใช้การ (ล้าน ม. <sup>3</sup> )	ณ วันที่							ไหลลง วันนี้ (ล้าน ม. <sup>3</sup> )	ระบาย วันนี้ (ล้าน ม. <sup>3</sup> )
				ปี2562		ปี2563						
				ปริมาตร (ล้าน ม. <sup>3</sup> )	% รณค.	ปริมาตร (ล้าน ม. <sup>3</sup> )	% รณค.	ปริมาตรใช้การ (ล้าน ม. <sup>3</sup> )	% รณค.	% ใช้การ		
<b>เหนือ</b>												
ภูมิพล*	13,462	13,462	9,662	4,403	33	3,918	29	118	1	1	4.49	4.00
สิริกิติ์*	10,508	9,510	6,660	3,206	34	3,225	34	375	4	6	9.84	12.00
แม่จัดสมบูรณ์ชล	323	265	253	78	29	57	22	45	17	18	0.24	0.00
แม่กวงอุดมธารา	295	263	249	44	17	68	26	54	21	22	0.53	1.04
ก้อลม	106	106	103	44	41	28	27	25	23	24	1.16	1.44
ก้อคอง	209	170	164	38	23	31	18	25	15	15	0.38	0.69
แควน้อยบำรุงแดน	1,080	939	896	118	13	135	14	92	10	10	1.14	2.59
แม่มอก	110	110	94	32	29	24	21	8	7	8	0.02	0.02
<b>ตะวันออกเฉียงเหนือ</b>												
ห้วยหลวง	136	136	129	28	21	24	18	18	13	14	0.00	0.11
น้ำอูน	780	520	475	216	42	193	37	148	28	31	0.00	1.89
น้ำพุง*	200	165	157	33	20	31	19	23	14	14	0.01	0.11
จุฬารัตน์*	181	164	127	43	26	53	33	16	10	13	0.61	0.60
อุบลรัตน์*	4,640	2,431	1,850	553	23	309	13	-272	-11	-15	0.12	0.30
ลำปาว	2,450	1,980	1,880	457	23	563	28	463	23	25	0.00	4.24
ลำตะคอง	445	314	292	145	46	95	30	73	23	25	0.46	0.00
ลำพระเพลิง	242	155	154	23	15	42	27	40	26	26	0.73	0.00
มูลบน	350	141	134	37	26	25	17	18	13	13	0.00	0.04
ลำแพระ	325	275	268	73	27	38	14	31	11	12	0.24	0.05
ลำนางรอง	197	121	118	25	20	20	16	16	13	14	0.00	0.00
สิรินธร*	1,966	1,966	1,135	930	47	1,076	55	245	12	22	4.67	0.00
<b>กลาง</b>												
ป่าสักชลสิทธิ์	960	960	957	35	4	90	9	87	9	9	0.16	0.43
ทับเสลา	190	160	143	37	23	31	20	14	9	10	0.00	0.08
กระเสียว	390	299	259	68	23	57	19	17	6	7	0.12	0.04
<b>ตะวันตก</b>												
ศรีนครินทร์*	18,770	17,745	7,480	13,475	76	11,862	67	1,597	9	21	5.13	9.09
วชิราลงกรณ์*	11,000	8,860	5,848	4,505	51	3,589	41	577	7	10	5.03	9.04
<b>ตะวันออก</b>												
ขุนด่านปราการชล	225	224	219	37	16	55	24	50	22	23	0.27	0.12
คลองสิียด	450	420	390	53	13	49	12	19	5	5	0.00	0.05
บางพระ	127	117	105	42	36	18	15	5	5	5	0.40	0.24
หนองปลาไหล	206	164	150	94	57	113	69	100	61	66	0.78	0.00
ประแสร์	322	295	275	118	40	59	20	39	13	14	0.63	0.00
นฤปดินทรจินดา	338	295	276	67	23	83	28	64	22	23	0.20	0.00
<b>ใต้</b>												
แก่งกระจาน	900	710	645	368	52	193	27	128	18	20	1.22	1.56
ปราณบุรี	490	391	373	194	50	109	28	91	23	24	0.39	0.19
รัชชประภา*	6,144	5,639	4,287	3,420	61	2,721	48	1,370	24	32	2.86	2.54
บางช้าง*	1,590	1,454	1,178	821	56	1,058	73	782	54	66	8.76	4.02

ต่ำกว่า 30 %  
รวม 31 แห่ง

ตั้งแต่ 31 - 50%  
รวม 2 แห่ง

ตั้งแต่ 51-80%  
รวม 2 แห่ง

มากกว่า 80%  
รวม 0 แห่ง

## 2.3 สภาพน้ำในอ่างเก็บน้ำ 4 เขื่อนหลักกลุ่มเจ้าพระยา (ข้อมูล วันที่ 31 ก.ค. 63)

สภาพน้ำในอ่างเก็บน้ำ ภูมิพล สิริกิติ์ แควน้อยฯ และป่าสักฯ วันที่ 31 กรกฎาคม 2563

อ่างเก็บน้ำ	ปริมาณน้ำในอ่างฯ		ปริมาณน้ำใช้การได้		ปริมาณน้ำไหลลงอ่างฯ		ปริมาณน้ำระบาย		รับน้ำได้อีก	เปรียบเทียบน้ำใช้การ - น้อยกว่า / + มากกว่า ปี 2559
	ปี 2563	% ความจุ	ปริมาณน้ำ	% ใช้การ	วันนี้	เมื่อวาน	วันนี้	เมื่อวาน		
ภูมิพล	3,918	29	118	1	4.49	5.56	4.00	4.00	9,544	-391
สิริกิติ์	3,225	34	375	6	9.84	7.84	12.00	13.99	6,285	-838
ภูมิพล+สิริกิติ์	7,142	31	492	3	14.33	13.40	16.00	17.99	15,830	-1,229
แควน้อยฯ	135	14	92	10	1.14	1.54	2.59	2.59	804	-264
ป่าสักชลสิทธิ์	90	9	87	9	0.16	0.15	0.43	0.43	870	-225
<b>รวมทั้งหมด</b>	<b>7,366</b>	<b>30</b>	<b>670</b>	<b>4</b>	<b>15.63</b>	<b>15.09</b>	<b>19.02</b>	<b>21.01</b>	<b>17,505</b>	<b>-1,719</b>

(หน่วย : ล้าน ลบ.ม.)

## 2.4 สถานการณ์น้ำลุ่มน้ำเจ้าพระยา

**แม่น้ำปิง** ปริมาณน้ำไหลผ่านที่สถานี P.17 อ.บรรพตพิสัย จ.นครสวรรค์ วัดได้ 24.00 ลบ.ม./วินาที (เมื่อวาน 19.00 ลบ.ม./วินาที) ต่ำกว่าตลิ่ง 5.75 เมตร มี**แนวโน้มเพิ่มขึ้น**

**แม่น้ำน่าน** ปริมาณน้ำไหลผ่านที่สถานี N.67 อ.ชุมแสง จ.นครสวรรค์ วัดได้ 95.00 ลบ.ม./วินาที (เมื่อวาน 87.00 ลบ.ม./วินาที) ต่ำกว่าตลิ่ง 9.85 เมตร มี**แนวโน้มเพิ่มขึ้น**

**แม่น้ำเจ้าพระยา** ปริมาณน้ำไหลผ่านที่สถานี C.2 อ.เมืองนครสวรรค์ วัดได้ 105.00 ลบ.ม./วินาที (เมื่อวาน 100.00 ลบ.ม./วินาที) ต่ำกว่าตลิ่ง 9.61 เมตร มี**แนวโน้มเพิ่มขึ้น** และมีปริมาณน้ำไหลผ่านท้ายเขื่อนเจ้าพระยา (C.13) ในอัตรา 60.00 ลบ.ม./วินาที (เมื่อวาน 60.00 ลบ.ม./วินาที) ไหลผ่านสถานีวัดน้ำ C.29A อ.บางไทรมีปริมาณน้ำไหลผ่านเฉลี่ย 60.00 ลบ.ม./วินาที (เมื่อวาน 60.00 ลบ.ม./วินาที)

## 2.5 สภาพน้ำในอ่างเก็บน้ำขนาดกลาง (ข้อมูล วันที่ 31 ก.ค. 63)

ข้อมูลวันที่ 31 กรกฎาคม 2563															
สรุปอ่างขนาดกลางที่มีปริมาณในช่วง <= 30 % และ >80 %															
<=30 %				31 - 50 %				>50-80%				>80 %			
ภาค	จำนวน	สขป.	จำนวน	ภาค	จำนวน	สขป.	จำนวน	ภาค	จำนวน	สขป.	จำนวน	ภาค	จำนวน	สขป.	จำนวน
เหนือ	46	1	10	เหนือ	20	1	3	เหนือ	8	1	1	เหนือ	1	1	1
		2	24			2	11			2	4			2	0
		3	3			3	1			3	1			3	0
		4	9			4	5			4	2			4	0
ตะวันออกเฉียงเหนือ	116	5	27	ตะวันออกเฉียงเหนือ	65	5	14	ตะวันออกเฉียงเหนือ	32	5	10	ตะวันออกเฉียงเหนือ	5	5	2
		6	34			6	11			6	7			6	0
		7	18			7	17			7	10			7	2
		8	37			8	23			8	5			8	1
ตะวันออก	22	9	22	ตะวันออก	15	9	15	ตะวันออก	12	9	12	ตะวันออก	2	9	2
กลาง	14	10	13	กลาง	5	10	5	กลาง	2	10	1	กลาง	1	10	0
		11	0			11	0			11	0			11	0
		12	1			12	0			12	1			12	1
ตะวันตก	3	13	3	ตะวันตก	3	13	3	ตะวันตก	1	13	1	ตะวันตก	0	13	0
ใต้	11	14	8	ใต้	19	14	8	ใต้	8	14	1	ใต้	1	14	0
		15	2			15	4			15	6			15	1
		16	1			16	7			16	0			16	0
		17	0			17	0			17	1			17	0
<b>รวม</b>	<b>212</b>	<b>รวม</b>	<b>212</b>	<b>รวม</b>	<b>127</b>	<b>รวม</b>	<b>127</b>	<b>รวม</b>	<b>63</b>	<b>รวม</b>	<b>63</b>	<b>รวม</b>	<b>10</b>	<b>รวม</b>	<b>10</b>

รวมทั้งหมด 412 แห่ง



## 2.6 การจัดสรรน้ำฤดูฝนปี 2563

อ่างเก็บน้ำ	แผน (ล้าน ลบ.ม.)	ผลการจัดสรร (ล้าน ลบ.ม.)	คงเหลือ (ล้าน ลบ.ม.)
ทั่วประเทศ (31 ก.ค. 63)	11,975	6,776 (57%)	5,199 (43%)
เจ้าพระยา (4 เขื่อน) (31 ก.ค. 63)	3,250	2,371 (73%)	879 (27%)

### 3. วิเคราะห์สถานการณ์

#### 3.1 คาดการณ์ปริมาณฝนจากแบบจำลองบรรยากาศของกรมอุตุนิยมวิทยา (3 วันล่วงหน้า)

- วันที่ 31 ก.ค 63 (31 ก.ค .63 เวลา 07. 00น.- 1ส.ค .63 เวลา 07. 00 น.) มีฝนตกปานกลาง (10.1 – 35.0 มม.) บริเวณพื้นที่ ภาคเหนือ ภาคกลาง ภาคตะวันออก ภาคตะวันออกเฉียงเหนือ และพื้นที่ จ.กาญจนบุรี จ.เพชรบุรี จ.ราชบุรี จ.สมุทรสงคราม จ. ฝนตกหนัก (35.1 – 90.0 มม.) บริเวณพื้นที่ จ.แม่ฮ่องสอน จ.ตาก จ.เชียงใหม่ จ.พะเยา จ.น่าน จ.อุตรดิตถ์ จ.พิษณุโลก จ.บึงกาฬ จ.สกลนคร จ.มหาสารคาม จ.สระแก้ว จ.ชลบุรี จ.นครนายก จ.สระบุรี กรุงเทพมหานคร จ.สมุทรสาคร จ.พังงา จ.นครศรีธรรมราช จ.ตรัง และ จ.สตูล ฝนตกหนักมาก (มากกว่า 90 มม.) บริเวณพื้นที่ จ.เลย จ.หนองคาย จ.อุดรธานี จ.กาฬสินธุ์ จ.มุกดาหาร จ.ยโสธร จ.อำนาจเจริญ จ.อุบลราชธานี จ.จันทบุรี จ.ตราด จ.ระยอง และ จ.ระนอง

- วันที่ 1 ส.ค. 63 (1 ส.ค. 63 เวลา 07.00 น.- 2 ส.ค. 63 เวลา 07.00 น.) มีฝนตกปานกลาง (10.1 – 35.0 มม.) บริเวณพื้นที่ ภาคเหนือ ภาคกลาง ภาคตะวันออกเฉียงเหนือ ภาคตะวันตก และ จ.สุราษฎร์ธานี จ.นครศรีธรรมราช จ.ตรัง จ.สตูล จ.ปัตตานี จ.นราธิวาส ฝนตกหนัก (35.1 – 90.0 มม.) บริเวณพื้นที่ ภาคตะวันออก และ จ.ตาก จ.เชียงใหม่ จ.เชียงใหม่ จ.ลำปาง จ.แพร่ จ.น่าน จ.อุตรดิตถ์ จ.สุโขทัย จ.พิษณุโลก จ.เลย จ.หนองคาย จ.อุดรธานี จ.ขอนแก่น จ.ชัยภูมิ จ.มหาสารคาม จ.สุรินทร์ จ.ศรีสะเกษ จ.กาญจนบุรี จ.ระนอง จ.พังงา ฝนตกหนักมาก (มากกว่า 90 มม.) บริเวณพื้นที่ จ.บึงกาฬ จ.นครพนม จ.สกลนคร จ.กาฬสินธุ์ จ.ร้อยเอ็ด จ.มุกดาหาร จ.อุบลราชธานี จ.ตราด และ จ.จันทบุรี

- วันที่ 2 ส.ค. 63 (2 ส.ค. 63 เวลา 07.00 น.- 3 ส.ค. 63 เวลา 07.00 น.) มีฝนตกปานกลาง (10.1 – 35.0 มม.) บริเวณพื้นที่ภาคเหนือ ภาคกลาง ภาคตะวันออกเฉียงเหนือ ภาคตะวันออก จ.เพชรบุรี จ.สตูล มีฝนตกหนัก (35.1 – 90.0 มม.) บริเวณพื้นที่ จ.ลำพูน จ.อุตรดิตถ์ จ.พิษณุโลก จ.เพชรบูรณ์ จ.หนองคาย จ.อุดรธานี จ.บึงกาฬ จ.กาฬสินธุ์ จ.มุกดาหาร จ.ร้อยเอ็ด จ.ยโสธร จ.อุบลราชธานี จ.จ.สุรินทร์ จ.ศรีสะเกษ จ.สระแก้ว จ.ระยอง จ.ลพบุรี จ.สิงห์บุรี จ.อ่างทอง จ.สระบุรี และมีฝนตกหนักมาก (มากกว่า 90 มม.) บริเวณพื้นที่ จ.แม่ฮ่องสอน จ.ตาก จ.เชียงใหม่ จ.เชียงใหม่ จ.พะเยา จ.น่าน จ.ลำปาง จ.แพร่ จ.นครนายก จ.ปราจีนบุรี จ.ตราด จ.จันทบุรี และ จ.กาญจนบุรี

### 3.2 คาดการณ์ปริมาณน้ำ (วันที่ 1 ส.ค.63)

คาดการณ์ปริมาณน้ำไหลผ่านลุ่มน้ำปิงที่สถานี P.17 อ.บรรพตพิสัย จ.นครสวรรค์ จะมีปริมาณน้ำไหลผ่าน 27.00 ลบ.ม./วินาที มี**แนวโน้มเพิ่มขึ้น** ลุ่มน้ำน่านที่สถานี N.67 อ.ชุมแสง จ.นครสวรรค์ จะมีปริมาณน้ำไหลผ่าน 101.00 ลบ.ม./วินาที มี**แนวโน้มเพิ่มขึ้น** โดยจะทำให้ในลุ่มน้ำเจ้าพระยาที่สถานี C.2 อ.เมืองนครสวรรค์ จ.นครสวรรค์ จะมีปริมาณน้ำไหลผ่าน 110.00 ลบ.ม./วินาที มี**แนวโน้มเพิ่มขึ้น**

### 4. รายงานสถานการณ์ค่าความเค็ม (ข้อมูล วันที่ 31 ก.ค. 63 เวลา 07:00 น.)

แม่น้ำ	สถานีเฝ้าระวัง	เกณฑ์เฝ้าระวัง (กรัม/ลิตร)	ค่าความเค็ม (กรัม/ลิตร)
เจ้าพระยา	ประปาสำแล	0.25	0.25
ปราจีน-บางปะกง	บางกระเจ็ด	2.00	0.51
ท่าจีน	ปากคลองจินดา	0.75	0.30
แม่กลอง	ปากคลองดำเนินสะดวก	2.00	0.11

### 5. ข้อปฏิบัติ

1. แนวทางป้องกันการรุกรานของน้ำเค็มในแม่น้ำเจ้าพระยาตอนล่างและแม่น้ำท่าจีน ดังนี้

1.1. สบอ, สขป.12 และสขป.13 ลำเลียงน้ำจากลุ่มน้ำแม่กลองโดยรับน้ำผ่านคลองจรเข้สามพันลงสู่แม่น้ำท่าจีนผ่านปตร. สองพี่น้องอัตราไม่ต่ำกว่า 30 ลูกบาศก์เมตรต่อวินาทีและจากคลองส่งน้ำสายใหญ่ฝั่งซ้ายผ่านคลองระบายน้ำสายใหญ่ท่าสาร-บางปลาลงสู่แม่น้ำท่าจีนอัตราไม่ต่ำกว่า 35 ลูกบาศก์เมตรต่อวินาที

1.2. สบอ. ประสาน กปน. ดำเนินการตามมติที่หารือร่วมกันเมื่อวันที่ 16 ธันวาคม 2562 งดสูบน้ำเข้าคลองประปาในช่วงที่น้ำทะเลลงเป็น 2 ชั่วโมงดำเนินการเป็นช่วงๆ

1.3. สบอ. ประสานกรุงเทพมหานคร งดสูบน้ำลงสู่แม่น้ำเจ้าพระยา ในช่วงที่น้ำทะเลหนุนสูง

แผนการระบายน้ำเขื่อนภูมิพล ในช่วงวันที่ 29 กรกฎาคม 2563 ถึงวันที่ 2 สิงหาคม 2563 อัตราเฉลี่ยวันละ 4 ล้านลูกบาศก์เมตร (46 ลูกบาศก์เมตรต่อวินาที) เขื่อนสิริกิติ์ ในช่วงวันที่ 30 กรกฎาคม 2563 ถึงวันที่ 2 สิงหาคม 2563 อัตราเฉลี่ยวันละ 12 ล้านลูกบาศก์เมตร (139 ลูกบาศก์เมตรต่อวินาที) เขื่อนแควน้อยบำรุงแดน อัตราเฉลี่ยวันละ 2.59 ล้านลูกบาศก์เมตร (30 ลูกบาศก์เมตรต่อวินาที) และเขื่อนป่าสักชลสิทธิ์ อัตราเฉลี่ยวันละ 0.43 ล้านลูกบาศก์เมตร (5 ลูกบาศก์เมตรต่อวินาที) กำหนดการรับน้ำเข้าพื้นที่แต่ละ ในช่วงวันที่ 29 กรกฎาคม 2563 ถึงวันที่ 2 สิงหาคม 2563 สขป. ดังนี้

2. สขป.3 ควบคุมระดับน้ำเหนือเขื่อนเรศวรให้อยู่ระหว่าง +47.00 ม.รทก. ควบคุมปริมาณน้ำไหลผ่านสถานี N.5A จังหวัดนครสวรรค์ อัตราไม่ต่ำกว่า 110 ลูกบาศก์เมตรต่อวินาทีหรือมากที่สุด และปตร.มะขามสูง ให้อยู่ที่ไม่ต่ำกว่า + 42.30 ม.-รทก. รับน้ำเข้าพื้นที่เพาะปลูกลุ่มต่ำทุ่งบางระกำในอัตรา 20 ลูกบาศก์เมตรต่อวินาทีและพื้นที่อื่นรับน้ำเท่าที่จำเป็นและควบคุมปริมาณน้ำไหลผ่าน

3. สชป.4 รับน้ำเข้าพื้นที่เท่าที่จำเป็น สชป.3 และ สชป. 4 ควบคุมปริมาณน้ำให้ไหลผ่านสถานี C2 จังหวัดนครสวรรค์ ในอัตราไม่ต่ำกว่า 100 ลูกบาศก์เมตรต่อวินาทีให้มากที่สุด

4. สชป.10 รับน้ำเข้าพื้นที่ (รวมการสูบน้ำ) ผ่าน ปตร.มโนรมย์ และปตร.มหาราช อัตรารวม 25 ลูกบาศก์เมตรต่อวินาที และควบคุมปริมาณน้ำไหลผ่านเขื่อนพระรามหกในอัตรา 5 ลูกบาศก์เมตรต่อวินาที และส่งน้ำเข้าพื้นที่ สชป.11 ผ่าน ปตร.พระศรีเสาวภาค และปตร.พระศรีศิลป์ อัตรา 5-10 ลูกบาศก์เมตรต่อวินาที

5. สชป.11 สูบน้ำและเปิดรับน้ำผ่านคลองพระยาบรลือ อัตราไม่ต่ำกว่า 30 ลูกบาศก์เมตรต่อวินาที ปิดคลองแนวตั้งที่เชื่อมต่อคลองพระยาบรลือ โดยรักษาระดับน้ำในคลองไม่ให้ต่ำกว่า + 1.20 ม.-รทก. ลำเลียงน้ำลงสู่แม่น้ำเจ้าพระยาโดยสูบน้ำที่สถานีสิงหนาท 2 อัตรา 30 ลูกบาศก์เมตรต่อวินาที สูบน้ำและเปิดรับน้ำผ่านคลองพระพิมลอัตราไม่ต่ำกว่า 25 ลูกบาศก์เมตรต่อวินาที ปิดคลองแนวตั้งที่เชื่อมต่อคลองพระพิมล ลำเลียงน้ำผ่านคลองพระพิมลลงสู่แม่น้ำเจ้าพระยาโดย ปตร. และสถานีสูบน้ำบางบัวทอง อัตรา 18 ลูกบาศก์เมตรต่อวินาที และควบคุมเปิดปตร.คลองลัดโพธิ์ ให้ชะลอความเค็มรุกตัว

6. สชป.12 รักษากระดับน้ำเหนือเขื่อนเจ้าพระยาไม่ต่ำกว่า +13.30 ม.รทก. ควบคุมปริมาณน้ำไหลผ่านเขื่อนเจ้าพระยาในอัตรา 60 ลูกบาศก์เมตรต่อวินาที ระบายน้ำเข้าระบบชลประทานผ่าน ปตร.พลเทพ และปตร.บรมธาตุ และคลองเล็ก อัตรารวม 30 ลูกบาศก์เมตรต่อวินาที ควบคุมปริมาณน้ำไหล ผ่าน ปตร.โพธิ์พระยา ในอัตรา 5 ลูกบาศก์เมตรต่อวินาที และส่งน้ำลงสู่พื้นที่ สชป.11 ผ่าน ปตร.ผักไห่-เจ้าเจ็ด เท่าที่จำเป็น

7. สชป.10 และ 11 ลำเลียงน้ำเพื่อสนับสนุนการอุปโภค-บริโภค สำหรับผลิตน้ำประปา ของการประปาส่วนภูมิภาคสาขาบางคล้า สาขาฉะเชิงเทรา และสาขาบางปะกง ในพื้นที่จังหวัดฉะเชิงเทรา อย่างต่อเนื่อง

แผนการระบายน้ำเขื่อนท่าทุ่งนาและเขื่อนวชิราลงกรณ ในช่วงวันที่ 29 กรกฎาคม 2563 ถึงวันที่ 2 สิงหาคม 2563 อัตรารวมวันละ 18 ล้านลูกบาศก์เมตร (208 ลูกบาศก์เมตรต่อวินาที) กำหนดรับน้ำเข้าพื้นที่ในช่วงวันที่ 29 กรกฎาคม 2563 ถึงวันที่ 2 สิงหาคม 2563 ดังนี้

8. สชป.13 รับน้ำเข้าพื้นที่ตามความเหมาะสม และประสาน กปน. ลำเลียงน้ำผ่านคลองประปาฝั่งตะวันตก ในอัตรา 25 - 30 ลูกบาศก์เมตรต่อวินาที (รวมความต้องการ กปน.) ลงคลองปลายบาง เพื่อลำเลียงลงสู่แม่น้ำเจ้าพระยา ในอัตรา 5 - 10 ลูกบาศก์เมตรต่อวินาที