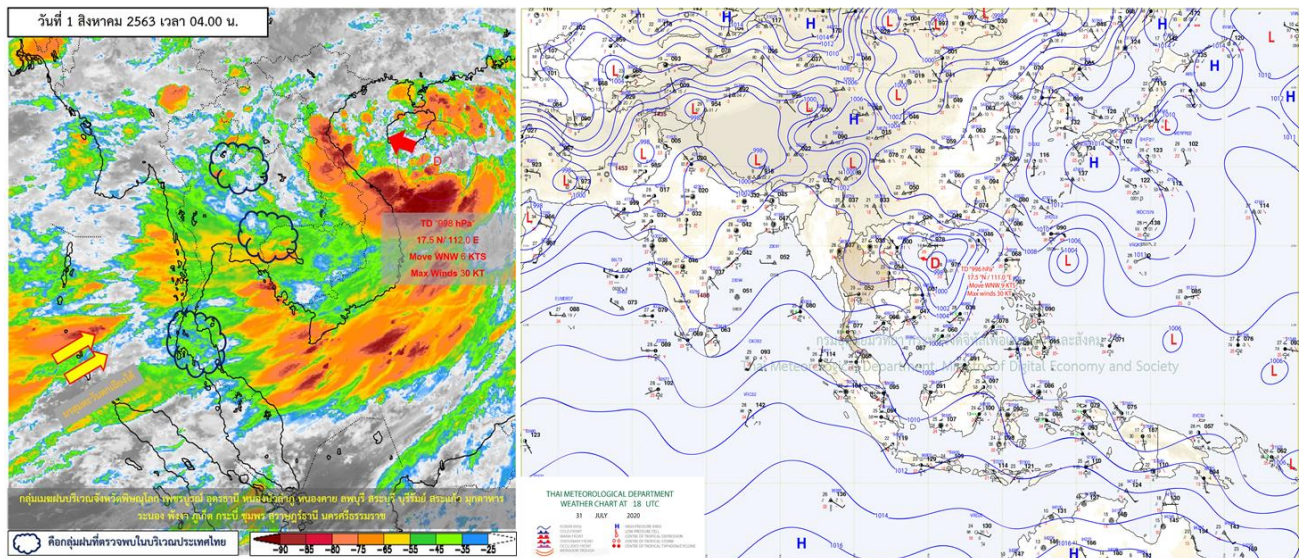




กรมชลประทาน
รายงานสรุปศูนย์ปฏิบัติการน้ำอัจฉริยะ
เรื่อง สถานการณ์น้ำและการเฝ้าระวัง
ประจำวันเสาร์ที่ 1 สิงหาคม พ.ศ. 2563

1. สภาพอากาศและปริมาณฝน

1.1 สภาพอากาศ (กรมอุตุนิยมวิทยา)



มรสุมตะวันตกเฉียงใต้กำลังปานกลางที่พัดปกคลุมทะเลอันดามันและประเทศไทย เริ่มมีกำลังแรงขึ้น ประกอบกับมีพายุระดับ 2 (ดีเปรสชัน) ปกคลุมบริเวณทะเลจีนใต้ตอนบน มีแนวโน้มจะเคลื่อนผ่านเกาะไหหลำ ประเทศจีนในวันนี้ (1 ส.ค. 2563) ลักษณะเช่นนี้ทำให้ประเทศไทยมีฝนตกหนักถึงหนักมากบางแห่งในบริเวณภาคเหนือ ภาคตะวันออกเฉียงเหนือ ภาคตะวันออก และภาคใต้

1.2 สภาพฝน

ปริมาณฝนสูงสุด 5 อันดับ จากสำนักงานทรัพยากรน้ำแห่งชาติ เวลา 07.00 น. วันที่ 31 ก.ค.63 ถึงเวลา 07.00 น. วันที่ 1 ส.ค.63 ตามลำดับ ดังนี้

1. อ.เมืองระนอง จ.ระนอง	วัดปริมาณฝนได้	87.0	มม.
2. อ.ไพรบึง จ.ศรีสะเกษ	วัดปริมาณฝนได้	75.0	มม.
3. อ.ปราสาท จ.สุรินทร์	วัดปริมาณฝนได้	74.4	มม.
4. อ.กะปง จ.พังงา	วัดปริมาณฝนได้	69.6	มม.
5. อ.พนม จ.สุราษฎร์ธานี	วัดปริมาณฝนได้	67.0	มม.

2. สถานการณ์น้ำท่าและสภาพน้ำในอ่างเก็บน้ำ

2.1 สถานการณ์น้ำท่าในลุ่มน้ำต่างๆ (1 ส.ค. 63 เวลา 06.00 น.)

แม่น้ำ	สถานี	ที่ตั้งสถานี			คลัง ม.	ความจุ ม. ³ / วิ.	ระดับน้ำ ม.	ปริมาณน้ำ		ต่ำ(-) สูง(+) กว่าคลัง	อยู่ใน เกณฑ์	แนวโน้ม
								วันนี้ ม. ³ / วิ.	เมื่อวาน ม. ³ / วิ.			
1. ปิง	P.1	สะพานนารัฐ	อำเภอเมือง	จังหวัดเชียงใหม่	3.70	445	1.25	5.20	4.50	-2.45	น้อย	เพิ่มขึ้น
	P.7A	สะพานบ้านห้วยยาง	อำเภอเมือง	จังหวัดกำแพงเพชร	5.34	3,000	0.21	60.74	60.74	-5.13	น้อย	ทรงตัว
	P.17	บ้านท่าจี้	อำเภอบรรพตพิสัย	จังหวัดนครสวรรค์	39.80	2,990	34.05	24.00	24.00	-5.75	น้อย	ทรงตัว
2. วัง	W.1C	สะพานเสตุวารี	อำเภอเมือง	จังหวัดลำปาง	5.20	651	0.15	3.65	4.50	-5.05	น้อย	ทรงตัว
3. ยม	Y.1C	สะพานบ้านน้ำโค้ง	อำเภอเมือง	จังหวัดแพร่	8.20	993	-0.08	1.34	1.00	-8.28	น้อย	เพิ่มขึ้น
4. น่าน	N.1	หน้าสำนักงานป่าไม้	อำเภอเมือง	จังหวัดน่าน	7.00	1,217	0.16	28.40	32.00	-6.84	น้อย	ลดลง
	N.5A	สะพานเอกาทศรถ	อำเภอเมือง	จังหวัดพิษณุโลก	10.37	1,365	0.88	79.24	103.90	-9.49	น้อย	ลดลง
	N.67	สะพานบ้านเกยไชย	อำเภอชุมแสง	จังหวัดนครสวรรค์	28.30	1,579	18.43	93.00	95.00	-9.87	น้อย	ลดลง
5. เจ้าพระยา	C.2	ค่ายจिरประวัติ	อำเภอเมือง	จังหวัดนครสวรรค์	26.20	3,590	16.63	108.00	105.00	-9.57	น้อย	เพิ่มขึ้น
	C.13	ท้ายเขื่อนเจ้าพระยา	อำเภอสรรพยา	จังหวัดชัยนาท	16.34	2,840	5.38	60.00	60.00	-10.96	น้อย	ทรงตัว
6. ป่าสัก	S.28	ท้ายเขื่อนป่าสักชลสิทธิ์	อำเภอพัฒนานิคม	จังหวัดลพบุรี	31.46	1,175	16.63	4.00	4.00	-14.83	น้อย	ทรงตัว
7. มูล	M.7	สะพานเสรีประชาธิปไตย	อำเภอเมือง	จังหวัดอุบลราชธานี	7.00	2,300	2.20	10.00	23.37	-4.80	น้อย	ลดลง
8. สี	E.20A	บ้านบ้านฟ้าหยาด	อำเภอมหาชนะชัย	จังหวัดยโสธร	10.00	1,220	2.80	13.38	13.29	-7.20	น้อย	เพิ่มขึ้น
	B.9	บ้านสระเห็ด	อำเภอท่ายาง	จังหวัดเพชรบุรี	6.60	355	2.18	10.10	8.50	-4.42	น้อย	เพิ่มขึ้น
	B.6A	สะพานท่าเกวียน	อำเภอแก่งกระจาน	จังหวัดเพชรบุรี	6.00	260	0.62	1.10	1.45	-5.38	น้อย	ลดลง
9. เพชรบุรี	B.15	สะพานเทศบาล	อำเภอเมือง	จังหวัดเพชรบุรี	5.40	150	0.28	0.00	0.00	-5.12	น้อย	ทรงตัว
	X.44	คลองอู่ตะเภา	อำเภอหาดใหญ่	จังหวัดสงขลา	7.40	534	0.65	23.50	25.60	-6.75	น้อย	ลดลง
	X.170	บ้านคลองลำ	อำเภอศรีนครินทร์	จังหวัดพัทลุง	25.20	290	20.89	7.25	5.00	-4.31	น้อย	เพิ่มขึ้น
11. ภาคใต้ฝั่งตะวันออก	X.180	สะพานเทศบาล	อำเภอเมือง	จังหวัดชุมพร	3.80	193	0.31	24.30	30.00	-3.49	น้อย	ลดลง
	X.119A	สะพานสันต	อำเภอสุโขทัย	จังหวัดนครราชสีมา	8.20	203	5.12	59.70	61.80	-3.08	ปกติ	ลดลง
	X.53A	คลองชุมพร	อำเภอเมือง	จังหวัดชุมพร	9.30	143	2.97	7.70	6.90	-6.33	น้อย	เพิ่มขึ้น
	X.212	คลองหลังสวน	อำเภอหลังสวน	จังหวัดชุมพร	6.00	1,460	-0.61	18.40	0.00	-6.61	น้อย	เพิ่มขึ้น
12. ภาคใต้ฝั่งตะวันตก	X.234	บ้านป่าหมาก	อำเภอเมือง	จังหวัดตรัง	6.40	426	1.22	54.80	57.60	-5.18	น้อย	ลดลง

○ น้ำใช้การทั้งประเทศ (อ่างเก็บน้ำขนาดใหญ่) ณ วันที่ 1 สิงหาคม 2563

- ปี 2559 มีน้ำ 9,086 ล้าน ลบ.ม. คิดเป็น 19%
- ปี 2562 มีน้ำ 10,374 ล้าน ลบ.ม. คิดเป็น 22%
- ปี 2563 มีน้ำ 6,761 ล้าน ลบ.ม. คิดเป็น 14%
- ปี 2563 **น้อยกว่า** ปี 2559 จำนวน 2,325 ล้าน ลบ.ม.
- ปี 2563 **น้อยกว่า** ปี 2562 จำนวน 3,613 ล้าน ลบ.ม.

○ น้ำใช้การในลุ่มเจ้าพระยา ณ วันที่ 1 สิงหาคม 2563

- ปี 2559 มีน้ำ 2,413 ล้าน ลบ.ม. คิดเป็น 13%
- ปี 2562 มีน้ำ 1,045 ล้าน ลบ.ม. คิดเป็น 6%
- ปี 2563 มีน้ำ 668 ล้าน ลบ.ม. คิดเป็น 4%
- ปี 2563 **น้อยกว่า** ปี 2559 จำนวน 1,745 ล้าน ลบ.ม.
- ปี 2563 **น้อยกว่า** ปี 2562 จำนวน 377 ล้าน ลบ.ม.

2.2 สภาพน้ำใช้การในอ่างเก็บน้ำขนาดใหญ่ (ข้อมูล วันที่ 1 ส.ค. 63)

หมวด อ่างเก็บน้ำเขื่อน	ความจุ ที่ รณศ. (ล้าน ม. ³)	ความจุ ที่ รณก. (ล้าน ม. ³)	ความจุ น้ำ ใช้การ (ล้าน ม. ³)	ณ วันที่							ไหลลง วันนี้ (ล้าน ม. ³)	ระบาย วันนี้ (ล้าน ม. ³)
				ปี2562		ปี2563						
				ปริมาตร (ล้าน ม. ³)	% รณก.	ปริมาตร (ล้าน ม. ³)	% รณก.	ปริมาตรใช้การ (ล้าน ม. ³)	% รณก.	% ใช้การ		
เหนือ												
ภูมิพล*	13,462	13,462	9,662	4,383	33	3,922	29	122	1	1	9.08	4.00
สิริกิติ์*	10,508	9,510	6,660	3,207	34	3,221	34	371	4	6	8.52	12.00
แม่จัดสมบูรณ์ชล	323	265	253	78	29	57	22	45	17	18	0.15	0.00
แม่กวางอุดมธารา	295	263	249	44	17	67	26	53	20	21	0.53	1.10
กิ่วลม	106	106	103	44	41	28	26	25	23	24	1.05	1.23
กิ่วคอหมา	209	170	164	38	23	31	18	25	14	15	0.33	0.69
แควน้อยบำรุงแดน	1,080	939	896	117	12	132	14	89	10	10	0.25	2.59
แม่เมาะ	110	110	94	32	29	24	21	8	7	8	0.02	0.02
ตะวันออกเฉียงเหนือ												
ห้วยหลวง	136	136	129	28	21	24	18	18	13	14	0.00	0.11
น้ำอูน	780	520	475	216	42	192	37	147	28	31	0.00	1.36
น้ำพุง*	200	165	157	33	20	31	19	23	14	14	0.25	0.20
จุฬารัตน์*	181	164	127	42	26	53	32	16	10	12	0.16	1.04
อุบลรัตน์*	4,640	2,431	1,850	552	23	313	13	-268	-11	-14	5.13	0.30
ลำปาว	2,450	1,980	1,880	454	23	559	28	459	23	24	0.97	4.22
ลำตะคอง	445	314	292	144	46	96	30	73	23	25	0.31	0.00
ลำพระเพลิง	242	155	154	23	15	42	27	41	26	27	0.20	0.03
มูลบน	350	141	134	36	26	25	17	18	12	13	0.00	0.04
ลำแซะ	325	275	268	72	26	38	14	31	11	12	0.28	0.05
ลำนางรอง	197	121	118	24	20	20	16	16	13	14	0.03	0.00
สิรินธร*	1,966	1,966	1,135	993	51	1,078	55	247	13	22	2.68	0.00
กลาง												
ป่าสักชลสิทธิ์	960	960	957	34	4	89	9	86	9	9	0.16	0.43
ทับเสลา	190	160	143	37	23	31	20	14	9	10	0.00	0.07
กระเสียว	390	299	259	68	23	57	19	17	6	7	0.08	0.04
ตะวันตก												
ศรีนครินทร์*	18,770	17,745	7,480	13,468	76	11,856	67	1,591	9	21	3.13	9.16
วชิราลงกรณ์*	11,000	8,860	5,848	4,515	51	3,582	40	570	6	10	2.83	9.07
ตะวันออก												
ขุนด่านปราการชล	225	224	219	37	16	55	24	50	22	23	0.22	0.12
คลองสีซัด	450	420	390	53	13	49	12	19	4	5	0.00	0.05
บางพระ	127	117	105	42	36	18	15	6	5	5	0.46	0.22
หนองปลาไหล	206	164	150	93	57	114	69	100	61	67	0.80	0.00
ประแสร์	322	295	275	118	40	59	20	39	13	14	0.33	0.00
นฤปดินทรจินดา	338	295	276	67	23	84	28	64	22	23	0.57	0.00
ใต้												
แก่งกระจาน	900	710	645	366	52	193	27	128	18	20	1.01	1.56
ปราณบุรี	490	391	373	193	49	109	28	91	23	24	0.00	0.19
ราชประภา*	6,144	5,639	4,287	3,417	61	2,727	48	1,376	24	32	0.05	0.67
บางนาง*	1,590	1,454	1,178	818	56	1,061	73	785	54	67	6.89	3.97

ต่ำกว่า 30 %
รวม 31 แห่ง

ตั้งแต่ 31 - 50%
รวม 2 แห่ง

ตั้งแต่ 51-80%
รวม 2 แห่ง

มากกว่า 80%
รวม 0 แห่ง

2.3 สภาพน้ำในอ่างเก็บน้ำ 4 เขื่อนหลักกลุ่มเจ้าพระยา (ข้อมูล วันที่ 1 ส.ค. 63)

สภาพน้ำในอ่างเก็บน้ำ ภูมิพล สิริกิติ์ แควน้อยฯ และป่าสักฯ วันที่ 1 สิงหาคม 2563

อ่างเก็บน้ำ	ปริมาณน้ำในอ่างฯ		ปริมาณน้ำใช้การได้		ปริมาณน้ำไหลลงอ่างฯ		ปริมาณน้ำระบาย		รับน้ำได้อีก	เปรียบเทียบน้ำใช้การ - น้อยกว่า / + มากกว่า ปี 2559
	ปี 2563	% ความจุ	ปริมาณน้ำ	% ใช้การ	วันนี้	เมื่อวาน	วันนี้	เมื่อวาน		
ภูมิพล	3,922	29	122	1	9.08	4.49	4.00	4.00	9,540	-400
สิริกิติ์	3,221	34	371	6	8.52	9.84	12.00	12.00	6,289	-857
ภูมิพล+สิริกิติ์	7,143	31	493	3	17.60	14.33	16.00	16.00	15,829	-1,257
แควน้อยฯ	132	14	89	10	0.25	1.14	2.59	2.59	807	-264
ป่าสักชลสิทธิ์	89	9	86	9	0.16	0.16	0.43	0.43	871	-222
รวมทั้งหมด	7,364	30	668	4	18.01	15.63	19.02	19.02	17,507	-1,744

(หน่วย : ล้าน ลบ.ม.)

2.4 สถานการณ์น้ำลุ่มน้ำเจ้าพระยา

แม่น้ำปิง ปริมาณน้ำไหลผ่านที่สถานี P.17 อ.บรรพตพิสัย จ.นครสวรรค์ วัดได้ 24.00 ลบ.ม./วินาที (เมื่อวาน 24.00 ลบ.ม./วินาที) ต่ำกว่าตลิ่ง 5.75 เมตร **มีแนวโน้มทรงตัว**

แม่น้ำน่าน ปริมาณน้ำไหลผ่านที่สถานี N.67 อ.ชุมแสง จ.นครสวรรค์ วัดได้ 93.00 ลบ.ม./วินาที (เมื่อวาน 95.00 ลบ.ม./วินาที) ต่ำกว่าตลิ่ง 9.87 เมตร **มีแนวโน้มลดลง**

แม่น้ำเจ้าพระยา ปริมาณน้ำไหลผ่านที่สถานี C.2 อ.เมืองนครสวรรค์ วัดได้ 108.00 ลบ.ม./วินาที (เมื่อวาน 105.00 ลบ.ม./วินาที) ต่ำกว่าตลิ่ง 9.57 เมตร **มีแนวโน้มเพิ่มขึ้น** และมีปริมาณน้ำไหลผ่านท้ายเขื่อนเจ้าพระยา (C.13) ในอัตรา 60.00 ลบ.ม./วินาที (เมื่อวาน 60.00 ลบ.ม./วินาที) ไหลผ่านสถานีวัดน้ำ C.29A อ.บางไทร มีปริมาณน้ำไหลผ่านเฉลี่ย 60.00 ลบ.ม./วินาที (เมื่อวาน 60.00 ลบ.ม./วินาที)

2.5 สภาพน้ำในอ่างเก็บน้ำขนาดกลาง (ข้อมูล วันที่ 1 ส.ค. 63)

ข้อมูลวันที่ 1 สิงหาคม 2563															
สรุปอ่างขนาดกลางที่มีปริมาณในช่วง <=30 % และ >80 %															
<=30 %				31 - 50 %				>50-80%				>80 %			
ภาค	จำนวน	สขป.	จำนวน	ภาค	จำนวน	สขป.	จำนวน	ภาค	จำนวน	สขป.	จำนวน	ภาค	จำนวน	สขป.	จำนวน
เหนือ	46	1	10	เหนือ	20	1	3	เหนือ	8	1	1	เหนือ	1	1	1
		2	24			2	11			2	4			2	0
		3	3			3	1			3	1			3	0
		4	9			4	5			4	2			4	0
ตะวันออก เฉียงเหนือ	114	5	27	ตะวันออก เฉียงเหนือ	67	5	14	ตะวันออก ก เฉียง เหนือ	31	5	10	ตะวันออก เฉียงเหนือ	6	5	2
		6	33			6	12			6	7			6	0
		7	17			7	18			7	9			7	3
		8	37			8	23			8	5			8	1
ตะวันออก	22	9	22	ตะวันออก	15	9	15	ตะวันออก	12	9	12	ตะวันออก	2	9	2
กลาง	14	10	13	กลาง	4	10	4	กลาง	3	10	2	กลาง	1	10	0
		11	0			11	0			11	0			11	0
		12	1			12	0			12	1			12	1
ตะวันตก	3	13	3	ตะวันตก	3	13	3	ตะวันตก	1	13	1	ตะวันตก	0	13	0
ใต้	10	14	7	ใต้	19	14	9	ใต้	9	14	1	ใต้	1	14	0
		15	2			15	4			15	6			15	1
		16	1			16	6			16	1			16	0
		17	0			17	0			17	1			17	0
รวม	209	รวม	209	รวม	128	รวม	128	รวม	64	รวม	64	รวม	11	รวม	11

รวมทั้งหมด 412 แห่ง



2.6 การจัดสรรน้ำฤดูฝนปี 2563

อ่างเก็บน้ำ	แผน (ล้าน ลบ.ม.)	ผลการจัดสรร (ล้าน ลบ.ม.)	คงเหลือ (ล้าน ลบ.ม.)
ทั่วประเทศ (1 ส.ค. 63)	11,975	6,839 (57%)	5,136 (43%)
เจ้าพระยา (4 เขื่อน) (1 ส.ค. 63)	3,250	2,392 (74%)	858 (26%)

3. วิเคราะห์สถานการณ์

3.1 คาดการณ์ปริมาณฝนจากแบบจำลองบรรยากาศของกรมอุตุนิยมวิทยา (3 วันล่วงหน้า)

- วันที่ 1 ส.ค 63 (1 ก.ค .63 เวลา 07. 00น.- 2 ส.ค .63 เวลา 07. 00 น.) มีฝนตกปานกลาง (07.00 มี ฝนตกหนัก (35.1 – 90.0 มม.) บริเวณพื้นที่ ภาคเหนือ ภาคตะวันออกเฉียงเหนือ ภาคตะวันออก จ.กาญจนบุรี จ.สุราษฎร์ธานี จ.กระบี่ จ.นครศรีธรรมราช จ.ตรัง และ จ.สตูล มีฝนตกหนักมากกว่า (90.0 มม.) บริเวณพื้นที่ จ.น่าน จ.พิษณุโลก จ.หนองบัวลำภู จ.อุดรธานี จ.หนองคาย จ.สกลนคร จ.นครพนม จ.กาฬสินธุ์ จ.มุกดาหาร จ.ยโสธร จ.อำนาจเจริญ จ.อุบลราชธานี จ.ตราด จ.จันทบุรี จ.ระยอง จ.ระนอง และ จ.พังงา

- วันที่ 2 ส.ค. 63 (2 ส.ค. 63 เวลา 07.00 น.- 3 ส.ค. 63 เวลา 07.00 น.) มีฝนตกปานกลาง (10.1 – 35.0 มม.) ภาคกลาง ภาคตะวันตก จ.พังงา จ.นครศรีธรรมราช จ.กระบี่ จ.ตรัง และ จ.สตูล มีฝนตกหนัก (35.1 – 90.0 มม.) บริเวณพื้นที่ ภาคเหนือ ภาคตะวันออกเฉียงเหนือ ภาคตะวันออก และ จ.กาญจนบุรี ฝนตกหนักมาก (มากกว่า 90 มม.) บริเวณพื้นที่ จ.น่าน จ.พะเยา จ.เชียงราย จ.ตราด จ.จันทบุรี จ.ระยอง จ.นครนายก และ จ.ปราจีนบุรี

- วันที่ 3 ส.ค. 63 (3 ส.ค. 63 เวลา 07.00 น.- 4 ส.ค. 63 เวลา 07.00 น.) มีฝนตกปานกลาง (10.1 – 35.0 มม.) บริเวณพื้นที่ภาคเหนือ จ.นครศรีธรรมราช และ จ.สตูล มีฝนตกหนัก (35.1 – 90.0 มม.) บริเวณพื้นที่ ภาคเหนือ ภาคกลาง ภาคตะวันออกเฉียงเหนือ และ ภาคตะวันออก มีฝนตกหนักมาก (มากกว่า 90 มม.) บริเวณพื้นที่ จ.แม่ฮ่องสอน จ.ตาก และ จ.จันทบุรี

3.2 คาดการณ์ปริมาณน้ำ (วันที่ 2 ส.ค.63)

คาดการณ์ปริมาณน้ำไหลผ่านลุ่มน้ำปิงที่สถานี P.17 อ.บรรพตพิสัย จ.นครสวรรค์ จะมีปริมาณน้ำไหลผ่าน 29.00 ลบ.ม./วินาที **มีแนวโน้มเพิ่มขึ้น** ลุ่มน้ำ่านที่สถานี N.67 อ.ชุมแสง จ.นครสวรรค์ จะมีปริมาณน้ำไหลผ่าน 95.00 ลบ.ม./วินาที **มีแนวโน้มเพิ่มขึ้น** โดยจะทำให้ในลุ่มน้ำเจ้าพระยาที่สถานี C.2 อ.เมือง นครสวรรค์ จ.นครสวรรค์ จะมีปริมาณน้ำไหลผ่าน 109.00 ลบ.ม./วินาที **มีแนวโน้มเพิ่มขึ้น**

4. รายงานสถานการณ์ค่าความเค็ม (ข้อมูล วันที่ 1 ส.ค. 63 เวลา 07:00 น.)

แม่น้ำ	สถานีเฝ้าระวัง	เกณฑ์เฝ้าระวัง (กรัม/ลิตร)	ค่าความเค็ม (กรัม/ลิตร)
เจ้าพระยา	ประปาสำแล	0.25	0.25
ปราจีน-บางปะกง	บางกระเจ็ด	2.00	0.47
ท่าจีน	ปากคลองจินดา	0.75	0.30
แม่กลอง	ปากคลองดำเนินสะดวก	2.00	0.12

5. ข้อปฏิบัติ

1. แนวทางป้องกันการรุกรานของน้ำเค็มในแม่น้ำเจ้าพระยาตอนล่างและแม่น้ำท่าจีน ดังนี้

1.1. สบอ, สขป.12 และสขป.13 ลำเลียงน้ำจากลุ่มน้ำแม่กลองโดยรับน้ำผ่านคลองจรเข้สามพันลงสู่มแม่น้ำท่าจีนผ่านปตร. สองพี่น้องอัตราไม่ต่ำกว่า 30 ลูกบาศก์เมตรต่อวินาทีและจากคลองส่งน้ำสายใหญ่ฝั่งซ้ายผ่านคลองระบายน้ำสายใหญ่ท่าสาร-บางปลาสูงสู่มแม่น้ำท่าจีนอัตราไม่ต่ำกว่า 35 ลูกบาศก์เมตรต่อวินาที

1.2. สบอ. ประสาน กปน. ดำเนินการตามมติที่หารือร่วมกันเมื่อวันที่ 16 ธันวาคม 2562 งดสูบน้ำเข้าคลองประปาในช่วงที่น้ำทะเลลงเป็น 2 ชั่วโมงดำเนินการเป็นช่วงๆ

1.3. สบอ. ประสานกรุงเทพมหานคร งดสูบน้ำลงสู่มแม่น้ำเจ้าพระยา ในช่วงที่น้ำทะเลหนุนสูง

แผนการระบายน้ำเขื่อนภูมิพล ในช่วงวันที่ 29 กรกฎาคม 2563 ถึงวันที่ 2 สิงหาคม 2563 อัตราเฉลี่ยวันละ 4 ล้านลูกบาศก์เมตร (46 ลูกบาศก์เมตรต่อวินาที) เขื่อนสิริกิติ์ ในช่วงวันที่ 30 กรกฎาคม 2563 ถึงวันที่ 2 สิงหาคม 2563 อัตราเฉลี่ยวันละ 12 ล้านลูกบาศก์เมตร (139 ลูกบาศก์เมตรต่อวินาที) เขื่อนแควน้อยบำรุงแดน อัตราเฉลี่ยวันละ 2.59 ล้านลูกบาศก์เมตร (30 ลูกบาศก์เมตรต่อวินาที) และเขื่อนป่าสักชลสิทธิ์ อัตราเฉลี่ยวันละ 0.43 ล้านลูกบาศก์เมตร (5 ลูกบาศก์เมตรต่อวินาที) กำหนดการรับน้ำเข้าพื้นที่แต่ละ ในช่วงวันที่ 29 กรกฎาคม 2563 ถึงวันที่ 2 สิงหาคม 2563 สขป. ดังนี้

2. สขป.3 ควบคุมระดับน้ำเหนือเขื่อนนครสวรรค์ให้อยู่ระหว่าง +47.00 ม.รทก. ควบคุมปริมาณน้ำไหลผ่านสถานี N.5A จังหวัดนครสวรรค์ อัตราไม่ต่ำกว่า 110 ลูกบาศก์เมตรต่อวินาทีหรือมากที่สุด และปตร.มะขามสูง ให้อยู่ที่ไม่ต่ำกว่า + 42.30 ม.รทก. รับน้ำเข้าพื้นที่เพาะปลูกลุ่มต่ำทุ่งบางระกำในอัตรา 20 ลูกบาศก์เมตรต่อวินาทีและพื้นที่อื่นรับน้ำเท่าที่จำเป็นและควบคุมปริมาณน้ำไหลผ่าน

3. สขป.4 รับน้ำเข้าพื้นที่เท่าที่จำเป็น สขป.3 และ สขป. 4 ควบคุมปริมาณน้ำให้ไหลผ่านสถานี C2 จังหวัดนครสวรรค์ ในอัตราไม่ต่ำกว่า 100 ลูกบาศก์เมตรต่อวินาทีให้มากที่สุด

4. สขป.10 รับน้ำเข้าพื้นที่ (รวมการสูบน้ำ) ผ่าน ปตร.มโนรมย์ และปตร.มหาราช อัตรารวม 25 ลูกบาศก์เมตรต่อวินาที และควบคุมปริมาณน้ำไหลผ่านเขื่อนพระรามหกในอัตรา 5 ลูกบาศก์เมตรต่อวินาที และส่งน้ำเข้าพื้นที่ สขป.11 ผ่าน ปตร.พระศรีเสาวภาค และปตร.พระศรีศิลป์ อัตรา 5-10 ลูกบาศก์เมตรต่อวินาที

5. สชป.11 สูบน้ำและเปิดรับน้ำผ่านคลองพระยาบรรลือ อัตราไม่ต่ำกว่า 30 ลูกบาศก์เมตรต่อวินาที ปิดคลองแนวตั้งที่เชื่อมต่อคลองพระยาบรรลือ โดยรักษาระดับน้ำในคลองไม่ให้ต่ำกว่า + 1.20 ม.-รทก. ลำเลียงน้ำลงสู่แม่น้ำเจ้าพระยาโดยสูบน้ำที่สถานีสิงหนาท 2 อัตรา 30 ลูกบาศก์เมตรต่อวินาที สูบน้ำและเปิดรับน้ำผ่านคลองพระพิมลอัตราไม่ต่ำกว่า 25 ลูกบาศก์เมตรต่อวินาที ปิดคลองแนวตั้งที่เชื่อมต่อคลองพระพิมล ลำเลียงน้ำผ่านคลองพระพิมลลงสู่แม่น้ำเจ้าพระยาโดย ปตร. และสถานีสูบน้ำบางบัวทอง อัตรา 18 ลูกบาศก์เมตรต่อวินาที และควบคุมเปิดปตร.คลองลัดโพธิ์ ให้ชะลอความเค็มรุกตัว

6. สชป.12 รักษาระดับน้ำเหนือเขื่อนเจ้าพระยาไม่ต่ำกว่า +13.30 ม.รทก. ควบคุมปริมาณน้ำไหลผ่านเขื่อนเจ้าพระยาในอัตรา 60 ลูกบาศก์เมตรต่อวินาที รับน้ำเข้าระบบชลประทานผ่าน ปตร.พลเทพ และปตร.บรมธาตุ และคลองเล็ก อัตรารวม 30 ลูกบาศก์เมตรต่อวินาที ควบคุมปริมาณน้ำไหล ผ่าน ปตร.โพธิ์พระยา ในอัตรา 5 ลูกบาศก์เมตรต่อวินาที และส่งน้ำลงสู่พื้นที่ สชป.11 ผ่าน ปตร.ผักไห่-เจ้าเจ็ด เท่าที่จำเป็น

7. สชป.10 และ 11 ลำเลียงน้ำเพื่อสนับสนุนการอุปโภค-บริโภค สำหรับผลิตน้ำประปา ของการประปาส่วนภูมิภาคสาขาบางคล้า สาขาฉะเชิงเทรา และสาขาบางปะกง ในพื้นที่จังหวัดฉะเชิงเทรา อย่างต่อเนื่อง

แผนการระบายน้ำเขื่อนท่าทุ่งนาและเขื่อนวชิราลงกรณ ในช่วงวันที่ 29 กรกฎาคม 2563 ถึงวันที่ 2 สิงหาคม 2563 อัตรารวมวันละ 18 ล้านลูกบาศก์เมตร (208 ลูกบาศก์เมตรต่อวินาที) กำหนดรับน้ำเข้าพื้นที่ในช่วงวันที่ 29 กรกฎาคม 2563 ถึงวันที่ 2 สิงหาคม 2563 ดังนี้

8. สชป.13 รับน้ำเข้าพื้นที่ตามความเหมาะสม และประสาน กปน. ลำเลียงน้ำผ่านคลองประปาฝั่งตะวันตก ในอัตรา 25 - 30 ลูกบาศก์เมตรต่อวินาที (รวมความต้องการ กปน.) ลงคลองปลายบาง เพื่อลำเลียงลงสู่แม่น้ำเจ้าพระยา ในอัตรา 5 - 10 ลูกบาศก์เมตรต่อวินาที