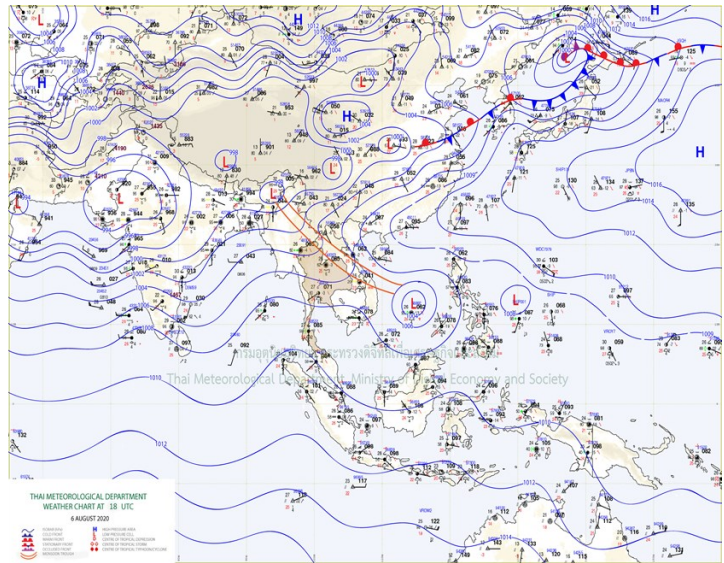
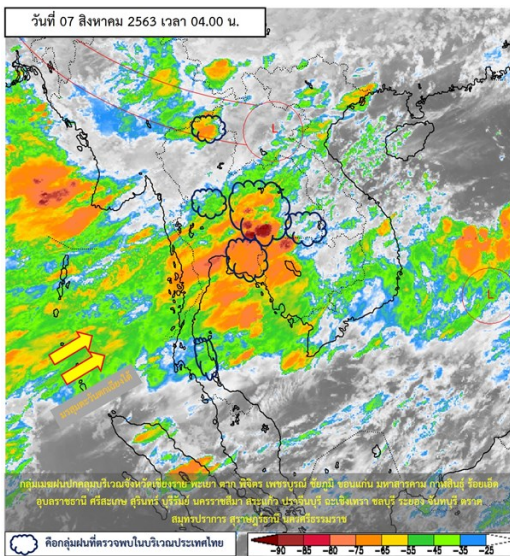




รายงานสรุปศูนย์ปฏิบัติการน้ำอัจฉริยะ  
เรื่อง สถานการณ์น้ำและการเฝ้าระวัง  
ประจำวันศุกร์ที่ 7 สิงหาคม พ.ศ. 2563

## 1. สภาพอากาศและปริมาณฝน

### 1.1 สภาพอากาศ (กรมอุตุนิยมวิทยา)



หย่อมความกดอากาศต่ำบริเวณทะเลจีนใต้ ประกอบกับมรสุมตะวันตกเฉียงใต้ที่พัดปกคลุมทะเลอันดามัน ประเทศไทย และอ่าวไทยเริ่มมีกำลังแรงขึ้น ส่งผลให้ประเทศไทยยังคงมีฝนตกต่อเนื่องและมีฝนตกหนักบางพื้นที่ ภาคเหนือ ภาคตะวันออกเฉียงเหนือ และภาคตะวันออก

### 1.2 สภาพฝน

**ปริมาณฝนสูงสุด 5 อันดับ** จากสำนักงานทรัพยากรน้ำแห่งชาติ เวลา 07.00 น. วันที่ 6 ส.ค.63 ถึงเวลา 07.00 น. วันที่ 7 ส.ค.63 ตามลำดับ ดังนี้

1. อ.เมืองกาฬสินธุ์ จ.กาฬสินธุ์	วัดปริมาณฝนได้	215.2	มม.
2. อ.ตาพระยา จ.สระแก้ว	วัดปริมาณฝนได้	145.0	มม.
3. อ.นางรอง จ.บุรีรัมย์	วัดปริมาณฝนได้	74.4	มม.
4. อ.สองแคว จ.น่าน	วัดปริมาณฝนได้	68.0	มม.
5. อ.เมืองตราด จ.ตราด	วัดปริมาณฝนได้	62.6	มม.

## 2. สถานการณ์น้ำท่าและสภาพน้ำในอ่างเก็บน้ำ

### 2.1 สถานการณ์น้ำท่าในลุ่มน้ำต่างๆ (ข้อมูล วันที่ 7 ส.ค. 63 เวลา 06.00 น.)

แม่น้ำ	สถานี	ที่ตั้งสถานี			ตลิ่ง ม.	ความจุ ม. <sup>3</sup> / วิ.	ระดับน้ำ ม.	ปริมาณน้ำ		ต่ำ(-) สูง(+) กว่าตลิ่ง	อยู่ใน เกณฑ์	แนวโน้ม
								วันนี้ ม. <sup>3</sup> / วิ.	เมื่อวาน ม. <sup>3</sup> / วิ.			
1. ปิง	P.1	สะพานนรรัฐ	อำเภอเมือง	จังหวัดเชียงใหม่	3.70	445	1.80	94.00	139.30	-1.90	ปกติ	ลดลง
	P.7A	สะพานบ้านห้วยยาง	อำเภอเมือง	จังหวัดกำแพงเพชร	5.34	3,000	0.21	60.74	60.74	-5.13	น้อย	ทรงตัว
	P.17	บ้านท่าจั่ว	อำเภอบรรพตพิสัย	จังหวัดนครสวรรค์	39.80	2,990	34.01	20.00	20.00	-5.79	น้อย	ทรงตัว
2. วัง	W.1C	สะพานเสตุวารี	อำเภอเมือง	จังหวัดลำปาง	5.20	651	-0.47	0.46	0.50	-5.67	น้อย	ทรงตัว
3. ยม	Y.1C	สะพานบ้านน้ำโค้ง	อำเภอเมือง	จังหวัดแพร่	8.20	993	1.49	94.14	199.70	-6.71	น้อย	ลดลง
4. น่าน	N.1	หน้าสำนักงานป่าไม้	อำเภอเมือง	จังหวัดน่าน	7.00	1,217	2.98	368.80	356.00	-4.02	ปกติ	เพิ่มขึ้น
	N.5A	สะพานเอกาทศรถ	อำเภอเมือง	จังหวัดพิษณุโลก	10.37	1,365	2.70	241.70	447.40	-7.67	ปกติ	ลดลง
	N.67	สะพานบ้านเกษไชย	อำเภอชุมแสง	จังหวัดนครสวรรค์	28.30	1,579	20.75	321.00	153.00	-7.55	ปกติ	เพิ่มขึ้น
5. เจ้าพระยา	C.2	ค่ายจิรประวัติ	อำเภอเมือง	จังหวัดนครสวรรค์	26.20	3,590	17.56	251.00	145.00	-8.64	น้อย	เพิ่มขึ้น
	C.13	ท้ายเขื่อนเจ้าพระยา	อำเภอสรรพยา	จังหวัดชัยนาท	16.34	2,840	5.38	60.00	60.00	-10.96	น้อย	ทรงตัว
6. ป่าสัก	S.28	ท้ายเขื่อนป่าสักชลสิทธิ์	อำเภอพัฒนานิคม	จังหวัดลพบุรี	31.46	1,175	17.19	15.00	4.00	-14.27	น้อย	เพิ่มขึ้น
7. มูล	M.7	สะพานเสรีประชาธิปไตย	อำเภอเมือง	จังหวัดอุบลราชธานี	7.00	2,300	2.25	28.50	25.00	-4.75	น้อย	เพิ่มขึ้น
8. สี	E.20A	บ้านบ้านฟ้าหยาด	อำเภอมหาชนะชัย	จังหวัดยโสธร	10.00	1,220	4.30	129.08	102.96	-5.70	น้อย	เพิ่มขึ้น
	B.9	บ้านสาระเห็ด	อำเภอท่ายาง	จังหวัดเพชรบุรี	6.60	355	2.17	9.90	7.75	-4.43	น้อย	เพิ่มขึ้น
	B.6A	สะพานท่าเกวียน	อำเภอแก่งกระจาน	จังหวัดเพชรบุรี	6.00	260	0.55	0.75	0.80	-5.45	น้อย	ลดลง
9. เพชรบุรี	B.15	สะพานเทศบาล	อำเภอเมือง	จังหวัดเพชรบุรี	5.40	150	0.35	0.00	3.10	-5.05	น้อย	ลดลง
	X.44	คลองอูตะเภา	อำเภอหาดใหญ่	จังหวัดสงขลา	7.40	534	1.00	35.00	64.50	-6.40	น้อย	ลดลง
	X.170	บ้านคลองลำ	อำเภอศรีนครินทร์	จังหวัดพัทลุง	25.20	290	20.81	5.25	5.75	-4.39	น้อย	ลดลง
11. ภาคใต้ฝั่งตะวันออก	X.180	สะพานเทศบาล	อำเภอเมือง	จังหวัดชุมพร	3.80	193	0.85	41.00	65.00	-2.95	ปกติ	ลดลง
	X.119A	สะพานสันตติ	อำเภอสุโขทัย	จังหวัดนครราชสีมา	8.20	203	4.01	22.75	24.00	-4.19	น้อย	ลดลง
	X.53A	คลองชุมพร	อำเภอเมือง	จังหวัดชุมพร	9.30	143	3.53	13.30	19.70	-5.77	น้อย	ลดลง
	X.212	คลองหลังสวน	อำเภอหลังสวน	จังหวัดชุมพร	6.00	1,460	0.17	85.30	96.10	-5.83	น้อย	ลดลง
12. ภาคใต้ฝั่งตะวันตก	X.234	บ้านป่าหมาก	อำเภอเมือง	จังหวัดตรัง	6.40	426	2.07	94.50	126.40	-4.33	ปกติ	ลดลง

#### ○ น้ำใช้การทั้งประเทศ (อ่างเก็บน้ำขนาดใหญ่) ณ วันที่ 7 สิงหาคม 2563

- ปี 2559 มีน้ำ 9,322 ล้าน ลบ.ม. คิดเป็น 20%
- ปี 2562 มีน้ำ 11,099 ล้าน ลบ.ม. คิดเป็น 23%
- ปี 2563 มีน้ำ 7,781 ล้าน ลบ.ม. คิดเป็น 16%
- ปี 2563 **น้อยกว่า** ปี 2559 จำนวน 1,541 ล้าน ลบ.ม.
- ปี 2563 **น้อยกว่า** ปี 2562 จำนวน 3,318 ล้าน ลบ.ม.

#### ○ น้ำใช้การในลุ่มเจ้าพระยา ณ วันที่ 7 สิงหาคม 2563

- ปี 2559 มีน้ำ 2,562 ล้าน ลบ.ม. คิดเป็น 14%
- ปี 2562 มีน้ำ 1,160 ล้าน ลบ.ม. คิดเป็น 6%
- ปี 2563 มีน้ำ 1,202 ล้าน ลบ.ม. คิดเป็น 7%
- ปี 2563 **น้อยกว่า** ปี 2559 จำนวน 1,360 ล้าน ลบ.ม.
- ปี 2563 **มากกว่า** ปี 2562 จำนวน 42 ล้าน ลบ.ม.

## 2.2 สภาพน้ำใช้การในอ่างเก็บน้ำขนาดใหญ่ (ข้อมูล วันที่ 7 ส.ค. 63)

ภาค อ่างเก็บน้ำเขื่อน	ความจุ ที่ รณศ. (ล้าน ม. <sup>3</sup> )	ความจุ ที่ รณก. (ล้าน ม. <sup>3</sup> )	ความจุน้ำ ใช้การ (ล้าน ม. <sup>3</sup> )	ณ วันที่							ไหลลง วันนี้ (ล้าน ม. <sup>3</sup> )	ระบาย วันนี้ (ล้าน ม. <sup>3</sup> )
				ปี2562		ปี2563						
				ปริมาตร (ล้าน ม. <sup>3</sup> )	% รณก.	ปริมาตร (ล้าน ม. <sup>3</sup> )	% รณก.	ปริมาตรใช้การ (ล้าน ม. <sup>3</sup> )	% รณก.	% ใช้การ		
<b>เหนือ</b>												
ภูมิพล*	13,462	13,462	9,662	4,314	32	4,025	30	225	2	2	46.44	4.00
สิริกิติ์*	10,508	9,510	6,660	3,401	36	3,632	38	782	8	12	55.49	3.00
แม่จัดสมบูรณ์ชล	323	265	253	86	33	85	32	73	28	29	1.57	0.02
แม่กวางอุดมธารา	295	263	249	49	19	93	35	79	30	32	1.02	0.05
กิ่วลม	106	106	103	50	47	45	42	41	39	40	1.61	0.67
กิ่วคอหมา	209	170	164	45	27	67	40	61	36	37	1.37	0.00
แควน้อยบำรุงแดน	1,080	939	896	113	12	157	17	114	12	13	11.11	0.00
แม่มอก	110	110	94	32	29	23	21	8	7	8	0.00	0.02
<b>ตะวันออกเฉียงเหนือ</b>												
ห้วยหลวง	136	136	129	28	20	29	21	22	16	17	0.79	0.11
น้ำอูน	780	520	475	210	40	199	38	154	30	32	0.48	0.48
น้ำพุง*	200	165	157	34	21	32	19	24	15	15	0.06	0.31
จุฬารัตน์*	181	164	127	42	26	57	35	20	12	15	0.36	0.00
อุบลรัตน์*	4,640	2,431	1,850	544	22	342	14	-239	-10	-13	3.24	0.30
ลำปาว	2,450	1,980	1,880	431	22	567	29	467	24	25	2.60	3.43
ลำตะคอง	445	314	292	138	44	95	30	72	23	25	0.01	0.38
ลำพระเพลิง	242	155	154	22	14	42	27	41	26	26	0.42	0.78
มูลบม	350	141	134	34	24	24	17	17	12	13	0.00	0.04
ลำแซะ	325	275	268	67	24	40	15	33	12	12	0.30	0.03
ลำนางรอง	197	121	118	22	18	19	16	16	13	13	0.77	0.32
สิรินธร*	1,966	1,966	1,135	1,060	54	1,100	56	269	14	24	2.64	2.07
<b>กลาง</b>												
ป่าสักชลสิทธิ์	960	960	957	29	3	85	9	82	9	9	0.00	1.04
ทับเสลา	190	160	143	37	23	31	19	14	9	10	0.00	0.06
กระเสียว	390	299	259	67	23	57	19	17	6	7	0.04	0.02
<b>ตะวันตก</b>												
ศรีนครินทร์*	18,770	17,745	7,480	13,585	77	11,865	67	1,600	9	21	20.40	7.07
วชิราลงกรณ*	11,000	8,860	5,848	4,912	55	3,743	42	731	8	12	23.59	7.02
<b>ตะวันออก</b>												
ขุนด่านปราการชล	225	224	219	38	17	57	25	53	23	24	1.06	0.12
คลองสีซัด	450	420	390	50	12	49	12	19	5	5	0.46	0.10
บางพระ	127	117	105	41	35	18	15	6	5	5	0.30	0.22
หนองปลาไหล	206	164	150	92	56	117	71	103	63	69	0.35	0.00
ประแสร์	322	295	275	122	41	60	20	40	14	15	0.36	0.00
นฤปดินทรจินดา	338	295	276	70	24	93	31	73	25	27	5.93	0.00
<b>ใต้</b>												
แก่งกระจาน	900	710	645	410	58	227	32	162	23	25	12.74	1.56
ปราณบุรี	490	391	373	203	52	122	31	105	27	28	3.07	0.71
รัชชประภา*	6,144	5,639	4,287	3,425	61	2,835	50	1,483	26	35	6.96	3.02
บางยาง*	1,590	1,454	1,178	802	55	1,053	72	777	53	66	3.93	7.02

ต่ำกว่า 30 %  
รวม 28 แห่ง

ตั้งแต่ 31 - 50%  
รวม 5 แห่ง

ตั้งแต่ 51-80%  
รวม 2 แห่ง

มากกว่า 80%  
รวม 0 แห่ง

## 2.3 สภาพน้ำในอ่างเก็บน้ำ 4 เขื่อนหลักกลุ่มเจ้าพระยา (ข้อมูล วันที่ 7 ส.ค. 63)

สภาพน้ำในอ่างเก็บน้ำ ภูมิพล สิริกิติ์ แควน้อยฯ และป่าสักฯ วันที่ 7 สิงหาคม 2563

อ่างเก็บน้ำ	ปริมาณน้ำในอ่างฯ		ปริมาณน้ำใช้การได้		ปริมาณน้ำไหลลงอ่างฯ		ปริมาณน้ำระบาย		รับน้ำได้อีก	เปรียบเทียบน้ำใช้การ - น้อยกว่า / + มากกว่า ปี 2559
	ปี 2563	% ความจุ	ปริมาตรน้ำ	% ใช้การ	วันนี้	เมื่อวาน	วันนี้	เมื่อวาน		
ภูมิพล	4,025	30	225	2	46.44	36.49	4.00	4.00	9,437	-380
สิริกิติ์	3,632	38	782	12	55.49	86.60	3.00	0.00	5,878	-532
ภูมิพล+สิริกิติ์	7,656	33	1,006	6	101.93	123.09	7.00	4.00	15,316	-913
แควน้อยฯ	157	17	114	13	11.11	9.45	0.00	0.00	782	-230
ป่าสักชลสิทธิ์	85	9	82	9	0.00	0.00	1.04	0.43	875	-218
<b>รวมทั้งหมด</b>	<b>7,898</b>	<b>32</b>	<b>1,202</b>	<b>7</b>	<b>113.04</b>	<b>132.54</b>	<b>8.04</b>	<b>4.43</b>	<b>16,973</b>	<b>-1,360</b>

(หน่วย : ล้าน ลบ.ม.)

## 2.4 สถานการณ์น้ำลุ่มน้ำเจ้าพระยา

**แม่น้ำปิง** ปริมาณน้ำไหลผ่านที่สถานี P.17 อ.บรรพตพิสัย จ.นครสวรรค์ วัดได้ 20.00 ลบ.ม./วินาที (เมื่อวาน 20.00 ลบ.ม./วินาที) ต่ำกว่าตลิ่ง 5.79 เมตร มี**แนวโน้มทรงตัว**

**แม่น้ำน่าน** ปริมาณน้ำไหลผ่านที่สถานี N.67 อ.ชุมแสง จ.นครสวรรค์ วัดได้ 321.00 ลบ.ม./วินาที (เมื่อวาน 153.00 ลบ.ม./วินาที) ต่ำกว่าตลิ่ง 7.70 เมตร มี**แนวโน้มเพิ่มขึ้น**

**แม่น้ำเจ้าพระยา** ปริมาณน้ำไหลผ่านที่สถานี C.2 อ.เมืองนครสวรรค์ วัดได้ 251.00 ลบ.ม./วินาที (เมื่อวาน 145.00 ลบ.ม./วินาที) ต่ำกว่าตลิ่ง 8.64 เมตร มี**แนวโน้มเพิ่มขึ้น** และมีปริมาณน้ำไหลผ่านท้ายเขื่อนเจ้าพระยา (C.13) ในอัตรา 60.00 ลบ.ม./วินาที (เมื่อวาน 60.00 ลบ.ม./วินาที) ไหลผ่านสถานีวัดน้ำ C.29A อ.บางไทร มีปริมาณน้ำไหลผ่านเฉลี่ย 60.00 ลบ.ม./วินาที (เมื่อวาน 60.00 ลบ.ม./วินาที)

## 2.5 สภาพน้ำในอ่างเก็บน้ำขนาดกลาง (ข้อมูล วันที่ 7 ส.ค. 63)

ข้อมูลวันที่ 7 สิงหาคม 2563															
สรุปอ่างขนาดกลางที่มีปริมาณในช่วง $\leq 30\%$ และ $> 80\%$															
$\leq 30\%$				31 - 50 %				$> 50-80\%$				$> 80\%$			
ภาค	จำนวน	สขป.	จำนวน	ภาค	จำนวน	สขป.	จำนวน	ภาค	จำนวน	สขป.	จำนวน	ภาค	จำนวน	สขป.	จำนวน
เหนือ	40	1	8	เหนือ	22	1	4	เหนือ	7	1	2	เหนือ	6	1	1
		2	22			2	11			2	1			2	5
		3	2			3	2			3	1			3	0
		4	8			4	5			4	3			4	0
ตะวันออกเฉียงเหนือ	102	5	21	ตะวันออกเฉียงเหนือ	73	5	18	ตะวันออกเฉียงเหนือ	30	5	10	ตะวันออกเฉียงเหนือ	13	5	4
		6	27			6	15			6	8			6	2
		7	17			7	17			7	8			7	5
		8	37			8	23			8	4			8	2
ตะวันออกเฉียง	20	9	20	ตะวันออกเฉียง	16	9	16	ตะวันออกเฉียง	13	9	13	ตะวันออกเฉียง	2	9	2
กลาง	12	10	11	กลาง	6	10	6	กลาง	3	10	2	กลาง	1	10	0
		11	0			11	0			11	0			11	0
		12	1			12	0			12	1			12	1
ตะวันตก	3	13	3	ตะวันตก	3	13	3	ตะวันตก	1	13	1	ตะวันตก	0	13	0
ใต้	9	14	7	ใต้	19	14	9	ใต้	9	14	1	ใต้	2	14	0
		15	1			15	5			15	5			15	2
		16	1			16	5			16	2			16	0
		17	0			17	0			17	1			17	0
<b>รวม</b>	<b>186</b>	<b>รวม</b>	<b>186</b>	<b>รวม</b>	<b>139</b>	<b>รวม</b>	<b>139</b>	<b>รวม</b>	<b>63</b>	<b>รวม</b>	<b>63</b>	<b>รวม</b>	<b>24</b>	<b>รวม</b>	<b>24</b>

รวมทั้งหมด 412 แห่ง

## 2.6 การจัดสรรน้ำฤดูฝนปี 2563

อ่างเก็บน้ำ	แผน (ล้าน ลบ.ม.)	ผลการจัดสรร (ล้าน ลบ.ม.)	คงเหลือ (ล้าน ลบ.ม.)
ทั่วประเทศ (7 ส.ค. 63)	11,975	7,201 (60%)	4,774 (40%)
เจ้าพระยา (4 เขื่อน) (7 ส.ค. 63)	3,250	2,466 (76%)	784 (24%)

### 3. วิเคราะห์สถานการณ์

#### 3.1 คาดการณ์ปริมาณฝนจากแบบจำลองบรรยากาศของกรมอุตุนิยมวิทยา (3 วันล่วงหน้า)

- วันที่ 7 ส.ค. 63 (7 ส.ค. 63 เวลา 07.00 น.– 8 ส.ค. 63 เวลา 07.00 น.) มีฝนตกปานกลาง (10.1 – 35.0 มม.) บริเวณพื้นที่ ภาคเหนือ ภาคตะวันออกเฉียงเหนือ ภาคตะวันออก ภาคกลาง ภาคตะวันตก และบริเวณพื้นที่ จ.นครศรีธรรมราช จ.ปัตตานี และจ.นราธิวาส มีฝนตกหนัก(35.1 – 90.0 มม.)บริเวณพื้นที่ จ.แม่ฮ่องสอน จ.ตาก จ.พะเยา จ.น่าน จ.พิษณุโลก จ.กำแพงเพชร จ.ชัยภูมิ จ.ระยอง จ.ตราด จ.อำนาจเจริญ จ.สระบุรี จ.พระนครศรีอยุธยา จ.กรุงเทพมหานคร มีฝนตกหนักมาก(มากกว่า 90.0 มม.) บริเวณพื้นที่ จ.อุบลราชธานี และจ.จันทบุรี

- วันที่ 8 ส.ค. 63 (8 ส.ค. 63 เวลา 07.00 น.– 9 ส.ค. 63 เวลา 07.00 น.) มีฝนตกปานกลาง (10.1 – 35.0 มม.) ภาคเหนือ ภาคตะวันออกเฉียงเหนือ ภาคตะวันออก ภาคกลาง ภาคตะวันตก และบริเวณพื้นที่ จ.ชุมพร จ.สุราษฎร์ธานี และจ.นครศรีธรรมราช มีฝนตกหนัก (35.1 – 90.0 มม.) บริเวณพื้นที่ จ.กาฬสินธุ์ จ.สกลนคร จ.นครพนม จ.มุกดาหาร จ.ยโสธร จ.อำนาจเจริญ จ.อุบลราชธานี จ.จันทบุรี และ จ.ตราด

- วันที่ 9 ส.ค. 63 (9 ส.ค. 63 เวลา 07.00 น.– 10 ส.ค. 63 เวลา 07.00 น.) มีฝนตกปานกลาง (10.1 – 35.0 มม.) บริเวณพื้นที่ ภาคกลาง ภาคตะวันตก และบริเวณพื้นที่ จ.แม่ฮ่องสอน จ.ตาก จ.เชียงใหม่ จ.ลำพูน จ.ลำปางจ.เชียงราย จ.พะเยา จ.น่าน จ.แพร่ จ.เลย จ.หนองบัวลำภู จ.อุดรธานี จ.ขอนแก่น จ.กาฬสินธุ์ จ.มุกดาหาร จ.ยโสธร จ.อำนาจเจริญ จ.อุบลราชธานี จ.ศรีสะเกษ จ.ร้อยเอ็ด จ.สุรินทร์ จ.สระแก้ว จ.จันทบุรี จ.ระยอง จ.ชุมพร จ.สุราษฎร์ธานี และจ.นครศรีธรรมราช มีฝนตกหนัก (35.1 – 90.0 มม.) บริเวณพื้นที่ จ.บึงกาฬ จ.นครพนม และจ.สมุทรปราการ

#### 3.2 คาดการณ์ปริมาณน้ำ (วันที่ 8 ส.ค.63)

คาดการณ์ปริมาณน้ำไหลผ่านลุ่มน้ำป่าที่สถานี P.17 อ.บรรพตพิสัย จ.นครสวรรค์ จะมีปริมาณน้ำไหลผ่าน 22.00 ลบ.ม./วินาที มีแนวโน้มเพิ่มขึ้น ลุ่มน้ำน่านที่สถานี N.67 อ.ชุมแสง จ.นครสวรรค์ จะมีปริมาณน้ำไหลผ่าน 330.00 ลบ.ม./วินาที มีแนวโน้มเพิ่มขึ้น โดยจะทำให้ในลุ่มน้ำเจ้าพระยาที่สถานี C.2 อ.เมืองนครสวรรค์ จ.นครสวรรค์ จะมีปริมาณน้ำไหลผ่าน 331.00 ลบ.ม./วินาที มีแนวโน้มเพิ่มขึ้น



#### 4. รายงานสถานการณ์ค่าความเค็ม (ข้อมูล วันที่ 7 ส.ค. 63 เวลา 07:00 น.)

แม่น้ำ	สถานีเฝ้าระวัง	เกณฑ์เฝ้าระวัง (กรัม/ลิตร)	ค่าความเค็ม (กรัม/ลิตร)
เจ้าพระยา	ประปาสำแล	0.25	0.25
ปราจีน-บางปะกง	บางกระเจ็ด	2.00	0.24
ท่าจีน	ปากคลองจินดา	0.75	0.28
แม่กลอง	ปากคลองดำเนินสะดวก	2.00	0.15

#### 5. ข้อปฏิบัติ

1. แผนการระบายน้ำเขื่อนภูมิพล ในช่วงวันที่ 3 สิงหาคม 2563 ถึงวันที่ 9 สิงหาคม 2563 ระบายน้ำอัตราเฉลี่ยวันละ 4 ล้านลูกบาศก์เมตร (46 ลูกบาศก์เมตรต่อวินาที) เขื่อนสิริกิติ์ ในช่วงวันที่ 3 สิงหาคม 2563 ถึงวันที่ 6 สิงหาคม 2563 เป็นปิดการระบายน้ำ และในช่วงวันที่ 7 สิงหาคม 2563 ถึงวันที่ 9 สิงหาคม 2563 ระบายน้ำอัตราเฉลี่ยวันละ 6 ล้านลูกบาศก์เมตร (69 ลูกบาศก์เมตรต่อวินาที) เขื่อนแควน้อยบำรุงแดน ในช่วงวันที่ 4 สิงหาคม 2563 ถึงวันที่ 6 สิงหาคม 2563 เป็นปิดการระบายน้ำ และในช่วงวันที่ 7 สิงหาคม 2563 ถึงวันที่ 9 สิงหาคม 2563 ระบายน้ำอัตราเฉลี่ยวันละ 1.12 ล้านลูกบาศก์เมตร (13 ลูกบาศก์เมตรต่อวินาที) และเขื่อนป่าสักชลสิทธิ์ อัตราเฉลี่ยวันละ 0.43 ล้านลูกบาศก์เมตร (5 ลูกบาศก์เมตรต่อวินาที) กำหนดการรับน้ำเข้าพื้นที่แต่ละ สขป. ในช่วงวันที่ 4 สิงหาคม 2563 ถึงวันที่ 9 สิงหาคม 2563 ดังนี้

2. สขป.3 ควบคุมระดับน้ำเหนือเขื่อนนเรศวรให้อยู่ระหว่าง +47.30 ม.รทก. ถึง +47.80 ม.รทก. ปรับปริมาณน้ำไหลผ่านเขื่อนนเรศวรเป็นลำดับโดยไม่ส่งผลกระทบต่อพื้นที่ด้านเหนือและด้านท้ายน้ำ รวมถึงประชาสัมพันธ์แจ้งเตือนทุกภาคส่วนโดยเฉพาะผู้เกี่ยวข้องที่มีกิจกรรมในแม่น้ำน่านบริเวณอำเภอเมืองจังหวัดพิษณุโลก ให้ได้รับทราบอย่างทั่วถึง และควบคุมระดับน้ำเหนือ ปตร.มะขามสูงตามความเหมาะสมสำหรับการรับน้ำเข้าพื้นที่เพาะปลูกตามความเหมาะสม

3. สขป.4 รับน้ำเข้าพื้นที่เท่าที่จำเป็น สขป.3 และ สขป. 4 ควบคุมปริมาณน้ำให้ไหลผ่านสถานี C2 จังหวัดนครสวรรค์ ในอัตราไม่ต่ำกว่า 140 ลูกบาศก์เมตรต่อวินาทีให้มากที่สุด (รวมปริมาณน้ำท่า) และคาดว่าประมาณวันที่ 6-9 สิงหาคม 2563 ปริมาณน้ำไหลผ่าน 500-600 ลูกบาศก์เมตรต่อวินาที

4. สขป.10 รับน้ำเข้าพื้นที่ (รวมการสูบน้ำ) ผ่าน ปตร.มโนรมย์ และปตร.มหาราช อัตรารวม 25 ลูกบาศก์เมตรต่อวินาที และตั้งแต่วันที่ 8 สิงหาคม 2563 ให้เริ่มทยอยรับน้ำเข้าพื้นที่ในอัตรารวม 55 - 75 ลูกบาศก์เมตรต่อวินาที และควบคุมปริมาณน้ำไหลผ่านเขื่อนพระรามหกในอัตรา 5 ลูกบาศก์เมตรต่อวินาที และส่งน้ำเข้าพื้นที่ สขป.11 ผ่าน ปตร.พระศรีเสาวภาค และปตร.พระศรีศิลป์ อัตรา 5-10 ลูกบาศก์เมตรต่อวินาที

5. สขป.12 รักษากระดับน้ำเหนือเขื่อนเจ้าพระยาไม่ต่ำกว่า +13.30 ม.-รทก. ตั้งแต่วันที่ 7 สิงหาคม 2563 ให้ทดยกระดับน้ำเหนือเขื่อนเจ้าพระยาให้อยู่ระหว่าง + 15.50 ม.-รทก.ถึง +15.80 ม.-รทก. ควบคุมปริมาณน้ำไหลผ่านเขื่อนเจ้าพระยาในอัตรา 60 ลูกบาศก์เมตรต่อวินาที รับน้ำเข้าระบบชลประทานผ่าน ปตร.พลเทพ และ ปตร.บรมธาตุ และคลองเล็ก อัตรารวม 30 ลูกบาศก์เมตรต่อวินาที และตั้งแต่วันที่ 8 สิงหาคม 2563 ให้เริ่มทยอยรับน้ำเข้าพื้นที่ ในอัตรารวม 60 - 80 ลูกบาศก์เมตรต่อวินาที และส่งน้ำลงสู่พื้นที่ สขป.11 ผ่าน ปตร.ผักไห่-เจ้าเจ็ดเท่าที่จำเป็น

6. สขป.10 และ 11 ลำเลียงน้ำเพื่อสนับสนุนการอุปโภค-บริโภค สำหรับผลิตน้ำประปา ของการประปาส่วนภูมิภาคสาขาบางคล้า สาขาฉะเชิงเทรา และสาขาบางปะกง ในพื้นที่จังหวัดฉะเชิงเทรา อย่างต่อเนื่อง

เนื่องจากขณะนี้ในพื้นที่ลุ่มต่ำ สขป.3 ท่งบางระกำ ซึ่งเป็นพื้นที่ที่ปรับปฏิทินการเพาะปลูกพืชโดยรับน้ำเข้าพื้นที่ตั้งแต่เดือนเมษายน 2563 จำนวน 265,000 ไร่ ข้อมูล ณ วันที่ 29 กรกฎาคม 2563 จำนวน 52,796 ไร่ ขอให้ สขป.3 ประชาสัมพันธ์ชี้แจงให้เกษตรกรปลูกต่อเนื่องเพื่อใช้พื้นที่เป็นที่รองรับน้ำหลากเพื่อป้องกันและบรรเทาอุทกภัย จังหวัดสุโขทัยและจังหวัดพิษณุโลก สำหรับพื้นที่ลุ่มต่ำ 12 ท่งตอนล่าง ที่เกษตรกรอาศัยน้ำฝนและแหล่งน้ำในพื้นที่เพาะปลูกข้าว นาปี คาดว่า ในช่วงต่อไปจะมีพื้นที่ทยอยเก็บเกี่ยว ขอให้ สขป.10 , สขป.11 และ สขป.12 ประชาสัมพันธ์ชี้แจงให้เกษตรกรปลูกต่อเนื่อง ทั้งนี้ เนื่องจากตามการคาดการณ์ของกรมอุตุนิยมวิทยา ในช่วงเดือนสิงหาคม 2563 ถึงเดือนกันยายน 2563 จะเข้าสู่ช่วงฝนชุกอย่างต่อเนื่องและฤดูน้ำหลาก หากทำการเพาะปลูกทำให้เกิดความเสียหายได้

7. แผนการระบายน้ำเขื่อนท่าทุ่งนาและเขื่อนวชิราลงกรณ ในช่วงวันที่ 4 สิงหาคม 2563 ถึงวันที่ 9 สิงหาคม 2563 ระบายน้ำอัตราวันละ 22 ล้านลูกบาศก์เมตร (255 ลูกบาศก์เมตรต่อวินาที) และกำหนดรับน้ำเข้าพื้นที่ในช่วงในช่วงวันที่ 4 สิงหาคม 2563 ถึงวันที่ 9 สิงหาคม 2563 ดังนี้

8. สขป.13 รับน้ำเข้าพื้นที่ตามความเหมาะสม

## 6. สถานการณ์อุทกภัย (วันที่ 7 ส.ค. 63)

ปัจจุบันมีพื้นที่ประสบอุทกภัย รวม 1 จังหวัด ได้แก่ **จังหวัดร้อยเอ็ด**

### 1. จังหวัดร้อยเอ็ด

จากอิทธิพลพายุ “ซินลากู” และร่องมรสุมตะวันตกเฉียงใต้ ส่งผลให้มีฝนตกหนักถึงหนักมากครอบคลุมพื้นที่ลุ่มน้ำยังในเขตจังหวัดกาฬสินธุ์และจังหวัดร้อยเอ็ด เมื่อวันที่ 31 ก.ค.63 – 3 ส.ค.63 ในพื้นที่ อ.เสลภูมิ วัดปริมาณน้ำฝนได้ 132 มม. ส่งผลให้ระดับน้ำในลำน้ำยังเพิ่มสูงขึ้นอย่างรวดเร็ว และเอ่อล้นเข้าท่วมพื้นที่ 1 อำเภอ ได้แก่ อ.เสลภูมิ บริเวณบ้านผักตบ ต.คำวิลัย จำนวน 300 ไร่ และบ้านนาทม ต.ภูเงิน จำนวน 300 ไร่ รวม 600 ไร่ ซึ่งที่สถานี E.92 บ.ท่างาม อ.เสลภูมิ จ.ร้อยเอ็ด (เวลา 06.00 น.) มีระดับ 7.86 ม. (ตลิ่ง 8.80 ม.) **ปัจจุบันสถานการณ์น้ำมีแนวโน้มลดลง คาดว่าประมาณ 2 – 3 วัน จะกลับเข้าสู่สภาวะปกติ โครงการชลประทานร้อยเอ็ดได้จัดเตรียม**

เครื่องสูบน้ำ 27 เครื่อง เครื่องผลักดันน้ำ 13 เครื่อง กระสอบทราย 12,000 กระสอบ ก่อ Mattress ขนาด 2x4x0.3 ม. หินใหญ่ เสาค้ำพิค (Sheet pile) และวางแผนตัดยอดระบายน้ำที่ในระบบสูงสุดรวม 28 ลบ.ม./วินาที ซึ่งสามารถช่วยลดระดับน้ำในลำน้ำยังไม่ให้สูงขึ้นประมาณ 45 ซม. และระดับน้ำมีแนวโน้มลดลงแล้ว ทั้งนี้ร่วมบูรณาการจัดจรรยาชี-น้ำยัง ร่วมกับสำนักงานชลประทานที่ 7 โดยจะทำการเปิดบานระบายน้ำพร่องน้ำในเขื่อนยโสธรและเขื่อนธาตุน้อย ไว้รองรับปริมาณน้ำที่จะไหลมาสมทบจากน้ำยังตอนบน ซึ่งบางส่วนจะถูกผันเข้าไปเก็บกักไว้ตามแก้มลิงและแหล่งน้ำธรรมชาติ

